



Hvad kostede strømmen i 2019?

Prisundersøgelse af elprodukter til private
og mindre virksomheder

December 2020

Indhold

1.	Hovedkonklusioner for 2019	4
	Hvad kunne jeg spare i 2019?	5
	Elmarkedet i Danmark i 2019	5
2.	Fem gode råd	7
3.	Introduktion til prisundersøgelsen for 2019	8
4.	Forstå din elregning	10
	Forbrug og abonnementsstruktur har betydning for prisen per kWh	13
5.	Typer af elprodukter på detailmarkedet	16
6.	Hvad kunne den aktive forbruger spare i 2019?	18
	Opgjorte besparelser for 2019	18
	Mulige besparelser 2019	19
	Den teoretisk maksimale besparelse i 2019	22
	Forskel mellem det dyreste og det billigste produkt	22
	Besparelser for mindre virksomheder	22
7.	Prisudviklingen i elprisen for passive forbrugere	24
8.	Udviklingen for detail- og engrosprisen i 2019	26
	Bilag 1 Beskrivende statistik af pristabeller for elprodukter	28
	Bilag 2 Tabeller over elprodukter udbudt i 2019	31

1

Hovedkonklusioner for 2019

Forsyningstilsynet har undersøgt priserne på alle elprodukter til forbrugere på det danske elmarked i 2019.

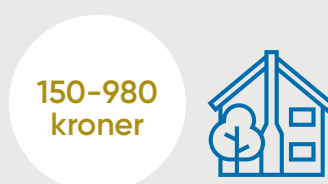


Hvad kunne jeg spare i 2019?



En forbruger i lejlighed (forbrug på 1.800 kWh) kunne i 2019 spare mellem 60-500 kr.

Ved aktivt at vælge et billigere elprodukt*



En forbruger i parcelhus (forbrug på 4.500 kWh) kunne i 2019 spare mellem 150-980 kr.

Ved aktivt at vælge et billigere elprodukt*



En forbruger i parcelhus med elvarme (forbrug på 15.000 kWh) kunne i 2019 spare mellem 630-2.030 kr.

Ved aktivt at vælge et billigere elprodukt*

Elmarkedet i Danmark i 2019**

Prisudviklingen på de produkter som forbrugere er overført til ved passiv accept afviger ikke markant fra de øvrige produkter på markedet.

279

I løbet af 2019 var der 279 forskellige elprodukter at vælge imellem fra 41 elhandelsvirksomheder.

20 %

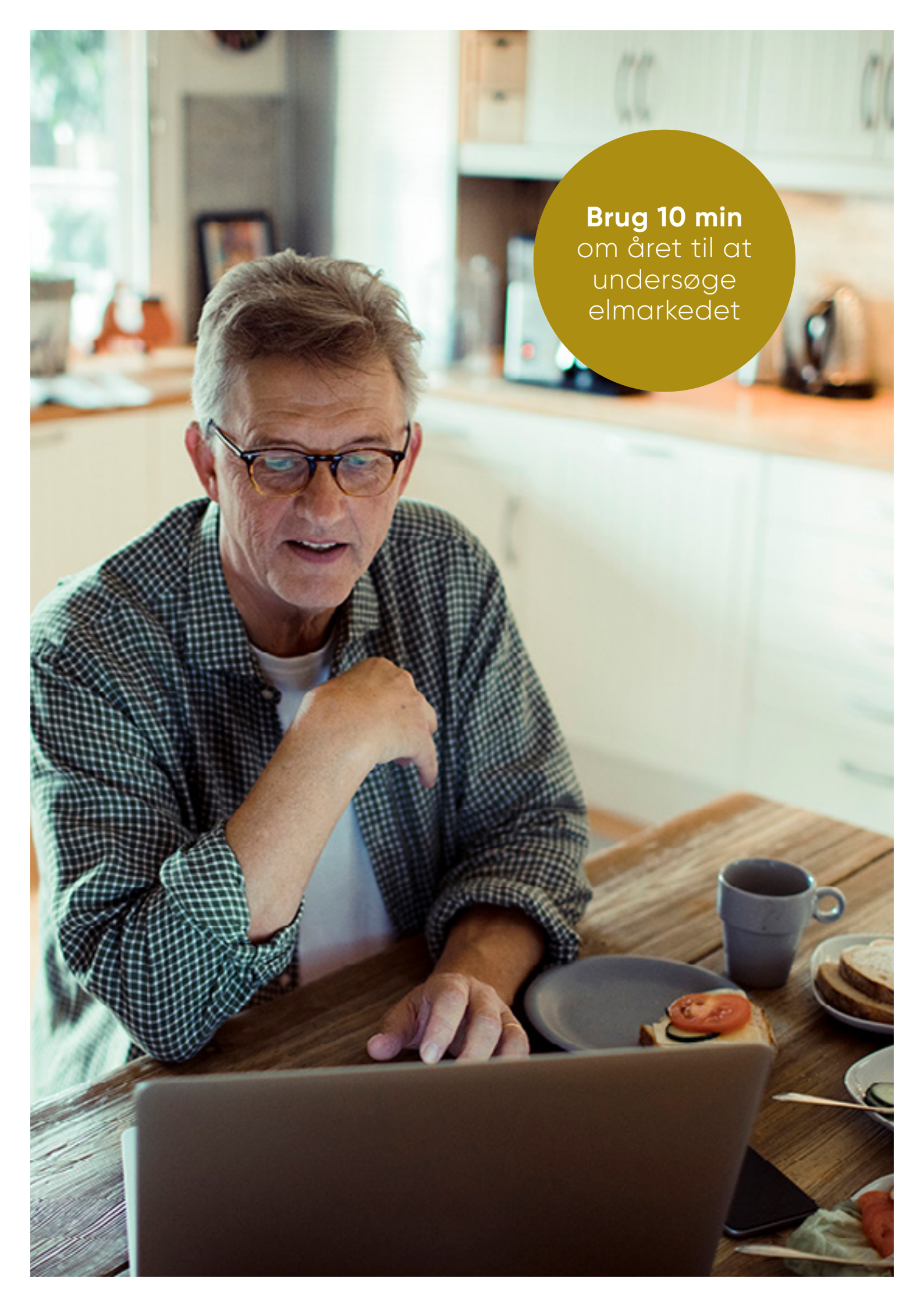
Energidelen udgjorde 20 % af den samlede elregning i 2019.

44 øre

Den gennemsnitlige forbruger med et forbrug på 4.000 kWh betalte 44 øre pr. kWh for energidelen af sin elregning.

* Besparelsen er opgjort som forskellen på den gennemsnitlige og det 10 pct. billigste produkt for et forbrug på 1.800, 4.500 og 15.000 kWh for 2019 for Vest- og Østdanmark. Det 10 pct. billigste produkt ud af 100 produkter er det 10. billigste produkt. Den anvendte metode er beskrevet nærmere på side 14.

**Beregningerne tager udgangspunkt i en forbruger med et årligt forbrug på 4.000 kWh



Brug 10 min
om året til at
undersøge
elmarkedet

2

Fem gode råd

Prisundersøgelsen giver et samlet overblik over produkter og priser for hele 2019. På Elpris.dk kan forbrugeren få et overblik over alle produkter og her og nu-priser. En forbruger kan bruge Elpris.dk til at finde et produkt, som passer til forbrugers behov til en god pris.

Der er typisk også penge at spare for mindre virksomheder med et lidt større elforbrug. En mindre virksomhed har ofte mulighed for at forhandle med en elhandelsvirksomhed og kan på den måde ofte få en bedre pris end produkterne på elpris.dk.

Fem gode råd ved valg af elprodukt

1 Tjek din elregning mindst en gang om året

Tjek din elregning mindst en gang om året, eller når der sker store ændringer i dit elforbrug, f.eks. hvis du får elvarme eller skal flytte.

2 Vær opmærksom på dit abonnement

Vær opmærksom på den faste abonnementsbetaling. Har du et relativt beskedent forbrug, kan det ofte betale sig at vælge et produkt med lav eller ingen abonnementsbetaling.

3 Tjek markedet for gode tilbud flere gange om året

Går du efter de gode tilbud, er det en god idé at tjekke markedet vha. elpris.dk eller hjemmesiderne flere gange om året.

4 Vær opmærksomhed på udløb af introduktionstilbud

De fleste introduktionstilbud eller fastprisprodukter (4 måneder eller længere) ophører efter en begrænset periode. Efter ophør flyttes du til et andet produkt. Tjek, hvilket produkt du bliver bundet/flyttet til, eller hvordan din pris fastsættes efter periodens udløb.

5 Fast eller variabel pris?

Et elprodukt med variabel pris følger prisudviklingen på engrosmarkedet. For de fleste forbrugere vil selv relativt store udsving i energiprisen ikke indebære større ændringer i elregningen. En stigning på 1 krone i engrosprisen vil medføre en stigning på ca. 35 øre for et parcelhus med et årligt forbrug på 4.500 kWh. Vælg et produkt med fast pris, hvis det har en værdi for dig at have sikkerhed for en fast pris i en periode.



Introduktion til prisundersøgelsen for 2019

Forsyningstilsynets elprisundersøgelse skal – sammen med Elpris.dk – understøtte forbrugernes aktive valg af et elprodukt ved at skabe mere gennemsigtighed på detailmarkedet for el. Prisundersøgelsen giver et overblik over priser på de udbudte produkter i 2019 og gør det muligt at sammenligne produkternes priser. Prisundersøgelsen er bagudrettet, og det er ikke givet, at et udbudt produkt vil være billigt i 2020, fordi det var billigt i 2019.

Den 1. april 2016 blev forsyningspligten afskaffet og erstattet af den såkaldte leveringspligt. I maj 2017 udløb de sidste 5 årlige forsyningspligtbevillinger, og der er således ikke længere en regulering af priser på elprodukter i Danmark. Ved indførelsen af leveringspligten skal elhandelsvirksomhederne på anmodning fra forbrugeren om levering og mod betaling forsyne husholdningsforbrugere med elektricitet.

Forsyningstilsynet har pligt til at gennemføre en prisundersøgelse jf. elforsyningslovens § 82 a, stk. 1. Prisundersøgelsen skal efter denne bestemmelse give elforbrugere med et elforbrug på op til 100.000 kWh om året et overblik over prisen på de udbudte produkter, som elhandelsvirksomheder er forpligtede til at indberette til prisportalen, Elpris.dk.

Prisundersøgelsen afløser Forsyningstilsynets tidligere overvågningsforpligtelse efter bekendtgørelse nr. 1002 af 20. oktober 2011, hvorefter Forsyningstilsynet overvåger "forbrugerpriser". Overvågningsforpligtelsen blev flyttet til elforsyningsloven med virkning fra den 1. april 2016 med henblik på at undersøge, om priserne er rimelige, let og klart sammenlignelige, gennemsigtige og ikkediskriminerende.

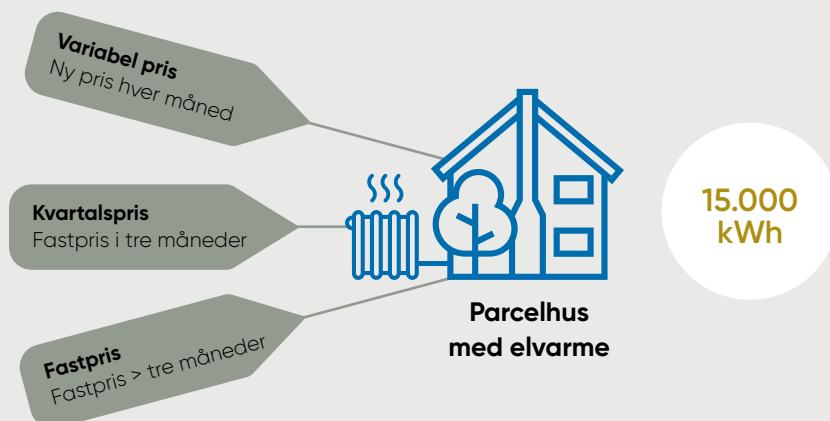
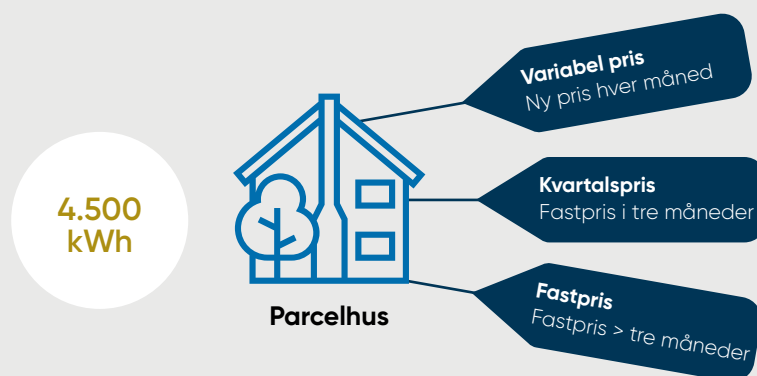
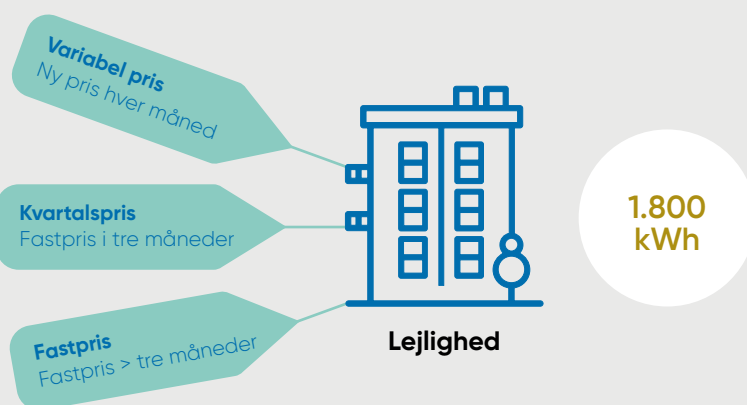
Prisundersøgelsens bilag 2 indeholder en samlet oversigt over gennemsnitsprisen i 2019 for elprodukter, der har været udbudt på markedet gennem hele året for tre forbrugsprofiler, dvs. lejlighed på 75 m² og 1 voksen (1.800

kWh), parcelhus på 150 m² med 2 voksne, 1 teenager og 1 barn (4.500 kWh) og parcelhus (150 m² med 2 voksne, 1 teenager og 1 barn) med elvarme (15.000 kWh). Forbrugsprofilerne tager udgangspunkt i Energistyrelsens vejledende tal for en husstands typiske elforbrug, jf. SpærEnergi.dk.

Elhandelsvirksomhederne har i henhold til elforsyningsloven § 72 a, stk. 5 en forpligtelse til at indberette priser, rabatter og vilkår til Elpris.dk. Det fremgår endvidere af indberetningsbekendtgørelsen § 3, 2 pkt., at enhver pris- eller vilkårsændring straks og senest ved ikrafttræden skal være indberettet.

I oversigterne i bilag 2 er de enkelte elprodukttyper (variabel pris, kvartalsprodukter og fastprisprodukter, dvs. fast pris i mere end 3 måneder) rangordnet efter pris i hhv. Øst- og Vestdanmark. Priser for mindre virksomheder indgår ikke i bilaget, men mulige besparelser for disse er beskrevet i slutningen af afsnit 6.

Forbruger- og produkttyper i Vest- og Østdanmark



4

Forstå din elregning

Prisundersøgelsen beskriver kun de **20 % af elregningen, som forbrugeren kan påvirke** ved at skifte produkt eller elhandelsvirksomhed.

Prisen på energi

Prisen på energi udgøres af engrosprisen samt elhandelsvirksomhedens omkostninger og dækningsbidrag. Elhandelsvirksomheder kan konkurrere på prisen ved generelt at have lave omkostninger og ved at indkøbe strømmen i engrosmarkedet billigt. I den samlede elregning er det kun prisen på energi, som er konkurrenceudsat. Det er altså denne pris som en elforbruger kan påvirke ved at skifte leverandør eller produkt.

Netbetaling

Netbetaling omfatter betaling for at få transporteret strømmen til forbrugeren gennem transmissionsnettet og det lokale distributionsnet. Størstedelen af netbetalingen går til betaling for anvendelse af distributionsnettene, som transporterer strømmen ud til de enkelte forbrugere. Den lokale netvirksomhed fastsætter en tarif for anvendelse af distributionsnettet. Netbetalingen fremgår ikke nødvendigvis af elregningen. Forsyningstilsynet regulerer tarifferne i distributionsnettene.

Den resterende del af netbetalingen går til Energinet til transport af strøm i transmissionsnettet (nettarif) og til systemdrift (nødforsyningstarif). Transmissionsnettet er det overordnede elnet i Danmark. Energinet ejer transmissionsnettet og er ansvarlig for transmission, vedligeholdelse og udbygning af det danske transmissionssystem samt systemdrift. Energinets tariffer reguleres af Forsyningstilsynet.

Elafgift, PSO og moms

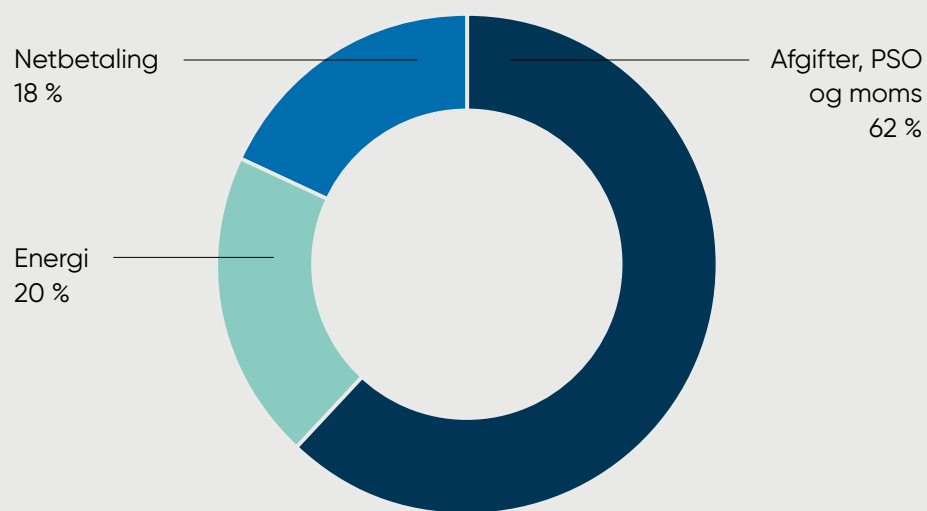
I elregningen indgår også en elafgift, PSO samt moms. PSO står for Public Service Obligations og er en afgift, som bidrager til den grønne og bæredygtige udvikling på energimarkedet. I 2016 blev det politisk bestemt, at PSO-afgiften skal afskaffes¹, og at PSO-afgiften omlægges til finansloven. Der er her tale om en gradvis udfasning fra 2017-2022, så PSO-systemet er fuldt afviklet pr. 1. januar 2022

Elregningen består af tre hovedelementer:

1. Prisen på energi
2. Betaling for brug af elnet til levering af energi (netbetaling)
3. Elafgift, PSO og moms

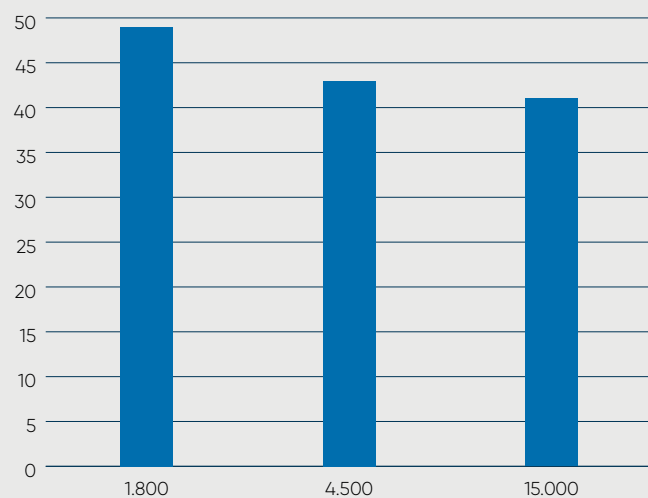
¹ I 2019 er PSO afgiften faldet fra 4,2 øre/kWh i første halvår til 3,8 øre/kWh i andet halvår (4.000 kWh).

FIGUR 1 | Sammensætning af elregningen, 2019



Kilde: Elpris.dk, Energinets dataHub samt Forsyningsinsynets beregninger.

FIGUR 2 | Gennemsnitlig elpris i 2019 inkl. abonnement for forskellige forbrugsgrupper, øre/kWh



Kilde: Elpris.dk, indberetninger fra elhandelsvirksomheder samt egne beregninger.

Note: Elpriserne er beregnet som volumenvægtede detailpriser. Se metodeafsnittet for en beskrivelse af, hvordan beregningerne er lavet.



I 2019 var
engrosprisen
i gennemsnit
29 øre/kWh.

Den samlede elpris

Gennemsnitsprisen på elektricitet til forbrugerne (inklusive afgifter, moms, netbetalinger og PSO) var i 2019 2,20 kr. per kWh, hvilket svarer til et fald på ca. 5 pct. i forhold til 2018.

I 2019 bestod den gennemsnitlige elpris for en forbruger med et årligt forbrug på 4.000 kWh af følgende elementer (tal i parentes er for 2018):

Prisen på energi

44 øre/kWh (42 øre/kWh)

Netbetaling

40 øre/kWh (40 øre/kWh)

Elafgift, PSO og moms

136 øre/kWh (149 øre/kWh)

Prisundersøgelsen beskriver kun de 20 pct. af elregningen, som forbrugeren kan påvirke ved at skifte elprodukt. De resterende 80 pct. er hhv. elafgifter, PSO, moms og betaling for at få transporteret og distribueret strømmen ud til forbrugeren.

Den udregnede detailpris for 2019 er beregnet med udgangspunkt i en forbruger med et årligt forbrug på 4.000 kWh. Priserne er indhentet fra Elpris.dk og er vægtet med den solgte volumen på de enkelte produkter. Den anvendte beregningsmetode er beskrevet på side 14.

I 2019 var engrosprisen i gennemsnit 29 øre/kWh (34 øre/kWh i 2018). I 2019 var den volumenvægtede detailpris på energidelen for en forbruger med et årligt forbrug på 4.000 kWh 44 øre/kWh, mens den i 2018 var 42 øre/kWh.

Detailprisen var dermed 2 øre højere per kWh i 2019. Til sammenligning var den gennemsnitlige elpris på engrosmarkedet ca. 5 øre lavere per kWh i 2019 i forhold til 2018. Udviklingen i engrosprisen og sammenhængen til detailprisen er beskrevet nærmere i afsnit 8.

Forbrug og abonnementsstruktur har betydning for prisen per kWh

Den betalte pris per kWh afhænger af abonnementsstrukturen på det valgte elprodukt og strømforbruget. Prisen per kWh, inkl. abonnement, er for de fleste elprodukter lavere ved et højt elforbrug. Det skyldes, at abonnementsbetalingen bliver fordelt på flere kWh ved et større elforbrug.

Forbrugere med et lavt elforbrug skal særligt være opmærksomme på abonnementsbetalingen, da abonnementet har relativt større betydning for den betalte pris per kWh, inkl. abonnement, i forhold til forbrugere med et større elforbrug.

I 2019 betalte en forbruger i lejlighed (årligt forbrug på 1.800 kWh) i gennemsnit 49 øre/kWh mod 43 øre/kWh og 41 øre/kWh for en forbruger i hhv. parcelhus (4.500 kWh) og en forbruger i parcelhus med elvarme (15.000 kWh), jf. figur 2. Prisen på energidelen for en forbruger i lejlighed var i gennemsnit 20 pct. højere i 2019 end for en forbruger i parcelhus med elvarme.

Hvordan er prisundersøgelsen lavet?

Indhentning af volumendata og priser for 2019

Forsyningstilsynet har modtaget volumendata fra 41 danske elhandelsvirksomheder med salg til elforbrugere under 100.000 kWh. Det er flere end antallet af elhandelsvirksomheder, der var på markedet i løbet af 2018. I alt har Forsyningstilsynet modtaget volumendata for ca. 11,4 mio. MWh, hvilket svarer til 78 pct. af det samlede elforbrug. Prisundersøgelsen dækker således 78 pct. af markedet under 100 MWh. De resterende 22 pct. udgøres af selvforhandlede elaftaler mm. Der er imidlertid modtaget volumendata for stort set alle produkter, der har været udbudt på Elpris.dk i løbet af 2019. De 78 pct. af det samlede elforbrug er således efter Forsyningstilsynets opfattelse fuldt dækkende.

Priser på produkterne er hentet fra prisportalen Elpris.dk. Der er både hentet data for Vest- og Østdanmark, da priserne afviger i de to områder. For variable produkter opdateres prisen hver måned. Den anvendte pris for variable produkter er derfor blot de indberettede priser for den pågældende måned. For kvartalsvise produkter anvendes den pris, der knytter sig til det pågældende kvartal. Produkter med fast pris opdateres oftere (typisk hver dag). Månedsprisen for et fastprisprodukt er beregnet som et simpelt gennemsnit af alle priserne i den pågældende måned.

Sådan har vi beregnet den gennemsnitlige detailpris for 2019

Den gennemsnitlige detailpris er beregnet som et volumenvægtet gennemsnit af elforbruget for kunder med et årligt forbrug på 4.000 kWh. Alle produkter der har været udbudt i 2019 indgår i beregningerne uanset om det har været hele 2019 eller noget af 2019. Fremgangsmåden afviger fra elprisstatistikken som Forsyningstilsynet udarbejder månedligt. Her beregnes den gennemsnitlige detailpris som et volumenvægtet gennemsnit af de 30 elprodukter med størst volumen på markedet. Da engrosprisen er forskellig i Vest- og Østdanmark, er der udregnet besparelser i både Vest- og Østdanmark.

Hvordan er besparelserne udregnet?

Besparelserne er for hver forbrugergruppe beregnet som forskellen mellem den gennemsnitlige årlige markedspris (volumenvægtet gennemsnit) og den pris som den aktive forbruger kunne have betalt, hvis forbrugeren havde haft et billigere produkt alle dage i hele 2019.

Der er beregnet en volumenvægtet markedspris for variable produkter, kvartalsvise produkter og produkter med fast pris i Øst- og Vestdanmark, inklusiv abonnementsbetaling, for tre forbrugsgrupper (lejlighed 1.800 kWh, parcelhus 4.500 kWh og parcelhus med elvarme 15.000 kWh). De tre forbrugergrupper er medtaget for at dække bredt.

Det antages, at den aktive forbruger vælger det 10 pct. billigste produkt. Er der fx 100 produkter i en produktkategori rangeret fra billigste til dyreste produkt, antages det, at den aktive forbruger vælger produkt nummer 10. Alle priser er opgjort som et årsgennemsnit for 2019 og inkluderer abonnementsbetaling. Hvis et produkt ikke har været udbudt i hele 2019, indgår det ikke i beregningen af besparelsen.

Besparelserne er opgjort for hver produkttype i Vest- og Østdanmark og afrundet til nærmeste 10 kr.

Nogle produkter udbydes kun lokalt og kan dermed ikke vælges af alle i Vest- eller Østdanmark. Der er ikke taget hensyn til dette forhold i opgørelsen af besparelserne.

De gennemsnitlige priser per kWh, inkl. abonnement, for de enkelte produkter for 2019 fremgår af bilag 2. Der optræder kun produkter, der har været udbudt i hele 2019. Introduktionstilbud indgår kun i besparelserne, hvis det har været muligt at estimere en årspris for produktet, dvs. hvis det er klart specificeret, hvilket produkt eller hvilken pris en forbruger bliver overført til, når tilbuddet udløber.

Beregningseksempel for lejlighed variabel pris øst.

I den følgende beregning antages et årligt elforbrug på 1.800 kWh. Hvis det 10 pct. billigste produkt har en samlet pris på 36 øre/ kWh (når abonnement er indregnet), og den volumenvægtede gennemsnitspris for markedet er på 48 øre/kWh, så vil den gennemsnitlige mulige besparelse inkl. moms være:

$$\frac{(48 \text{ øre/kWh} - 36 \text{ øre/kWh}) \cdot 1800 \text{ kWh} \cdot 1,25}{100} = 270 \text{ kr.}$$

Note: Beløbet er nedrundet til nærmeste 10 kr.

Hvordan finder vi priserne for de "passive" produkter

Der er krav om, at elhandelsvirksomhederne skal markere et produkt, hvis der er kunder på det, som tidligere er flyttet ved passiv accept. Forsyningstilsynet kan på den baggrund identificere alle de såkaldte "passive produkter" og beregne en markedspris for dem.

Forsyningstilsynet følger prisudviklingen på de "passive produkter" i forhold til udviklingen på markedet generelt. Prisen for de passive produkter er beregnet som et volumenvægtet gennemsnit for produktgruppen ved et årligt forbrug på 4.000 kWh, inkl. abonnementsbetaling.

Et markeret produkt kan imidlertid også vælges af en "aktiv" forbruger. Det er således ikke alene passive forbrugere, der modtager et markeret produkt.

I prisundersøgelsen er priserne på de passive produkter sammenlignet med markedsprisen for hver produkttype. Eksempelvis er den volumenvægtede gennemsnitspris på passive kvartalsprodukter sammenlignet med den volumenvægtede gennemsnitspris på alle kvartalsprodukter udbudt i markedet.

Priser på produkterne er hentet fra prisportalen **Elpris.dk**. Der er både hentet data for Vest- og Østdanmark, da priserne afviger i de to områder.

5

Typer af elprodukter på detailmarkedet

Elhandelsvirksomheder udbyder mange forskellige elprodukter. Produkterne kan "groft" inddeles i tre produktgrupper. Det er mest retvisende at sammenligne prisen på produkter af samme type:

Variabel pris

Forbrugeren kender ikke sin pris på forhånd, da den afhænger af prisen på engrosmarkedet. Prisen varierer typisk hver måned, men i nogle tilfælde hver anden måned (herunder flexafregning).

Flexafregnede produkter

Har forbrugeren et flexafregnet produkt, er det muligt at blive afregnet på baggrund af det faktiske forbrug i den time, hvor strømmen bliver forbrugt. Dette har betydning, da strømmen ikke har den samme pris hele døgnet, hvilket giver mulighed for at ligge den fleksible del af elforbruget, hvor det er billigst¹.

Kvartalsprodukter (fastpris i 3 måneder)

Forbrugeren kender prisen i indeværende kvartal. Produktet får en ny pris hvert kvartal.

Fastprisprodukter (fastpris i mere end 3 måneder)

Forbrugeren kender på forhånd prisen for en given periode. Prisen kan være fast i fire måneder eller op til tre år.

Det er vigtigt, at en forbruger i forbindelse med valg af elprodukt overvejer, hvor vigtigt det er at kende den fremtidige elpris.

Et elprodukt med variabel pris følger prisudviklingen på engrosmarkedet, jf. afsnit 8. For de fleste forbrugere vil selv relativt store udsving i energiprisen ikke indebære større ændringer i elregningen. En stigning på 1 krone i engrosprisen vil medføre en stigning på ca. 35 øre for et parcelhus med et årligt forbrug på 4.500 kWh.

Fordelen ved et fastprisprodukt er, at en forbruger får sikkerhed for elprisen i en periode, dvs. at forbrugeren betaler den samme elpris uanset om prisen på engrosmarkedet stiger eller falder.

Et fastprisprodukt indeholder dermed en slags forsikring mod en stigning i elprisen. Hvis engrosprisen falder får forbrugeren omvendt ikke gavn af prisen. Et fastprisprodukt kan være hensigtsmæssigt, hvis det har en selvstændig værdi at have sikkerhed for elprisen i en periode. Elprodukter med en fast pris har generelt – alt andet lige – en højere pris end et tilsvarende produkt uden fast pris.

På Elpris.dk anvendes en opdeling med to hovedprodukttyper: Fastprisprodukter og produkter med variable priser. Kvartalsprodukter defineres på Elpris.dk som et fastprisprodukt.

I prisundersøgelsen er der anvendt en opdeling med tre hovedprodukttyper, da der skelnes mellem produkter med en fastpris på præcis tre måneder og produkter med en fast pris i mere end tre måneder. Det er gjort for ikke at sammenligne prisen på længere (treårige) fastprisprodukter med prisen på et kvartalsprodukt.

I 2019 udgjorde kvartalsprodukter 48 pct. af den solgte volumen. De variable produkter udgjorde 45 pct. mens fastprisprodukter udgjorde de resterende 7 pct. I figur 3 ses det, hvordan fordelingen var på antallet af solgte produkter og ikke volumen. I 2018 udgjorde kvartalsprodukter 49 pct., mens fastprisprodukter udgjorde 8 pct.. Variable produkter udgjorde 43 pct.. I 2019 faldt andelen af elforbruget på kvartalsprodukter og faste produkter en anelse, mens forbrugsandelen på variable produkter steg.

Ca. 8,3 pct. af forbrugerne, skiftede elleverandør i 2019, jf. Energinets markedsrapport for 2020, hvilket er en stigning på 3,1 procentpoint i forhold til 2018.

¹ Flexafregnede produkter er medtaget i prisundersøgelsen såfremt produktet er udbudt i hele 2019 og er opgjort under variable produkter.

Elkunder, der skifter elprodukt, men forbliver hos den samme elleverandør, er ikke inkluderet. Leverandørskift, der registreres som led i fusioner mellem selskaber, indgår ikke i opgørelsen.

Der blev udbudt 243 unikke produkter i Østdanmark i 2019. I Vestdanmark blev der udbudt 239 unikke produkter. De fleste produkter bliver udbudt både i Øst- og Vestdanmark. I alt blev der udbudt 279 forskellige elprodukter i Danmark. Af disse blev 36 produkter udelukkende udbudt i Østdanmark – 40 i Vestdanmark. Der var 41 elhandelsvirksomheder med produkter på Elpris.dk.

De fleste elhandelsvirksomheder tilbyder i dag forbrugeren mulighed for at købe et klimaprodukt. Klimaprodukter bliver i mange tilfælde tilbudt som et tilvalg til et af leverandørens elprodukter.

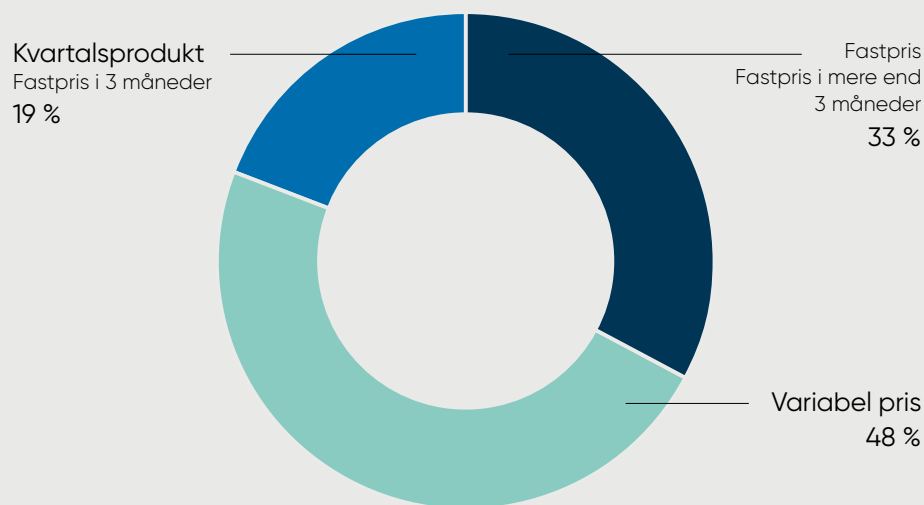
Der blev i 2019 udbudt 101 unikke klimaprodukter² – enten som et separat produkt eller som et tilvalg til et andet standardprodukt hele året igennem. I 2018 var tallet på 84 for hele året.

Branchen har lavet en deklaration af klimaprodukter, som fastlægger minimumskrav til et klimaprodukt. På Elpris.dk skal et klimaprodukt opfylde mindst ét af disse krav, før de kan markeres som et klimaprodukt.

Når en forbruger køber et klimaprodukt, betyder det ikke, at forbrugeren modtager en anden type strøm end ved et standardprodukt. Et klimaprodukt kan være mange ting, men hjælper generelt med at understøtte produktion af grøn energi.

² Kilde: Forsyningstilsynets egne beregninger.

FIGUR 3 | Fordeling af solgte produkter på produkttyper i 2019



Kilde: Elpris.dk, Energinets datahub samt Forsyningstilsynets egne beregninger.



Hvad kunne den aktive forbruger spare i 2019?

I prisundersøgelsen er den mulige besparelse opgjort som forskellen mellem, hvad en aktiv forbruger og en passiv forbruger ville have betalt i 2019. De opgjorte besparelser er udtryk for et skøn over, hvad en forbruger i gennemsnit kunne spare ved at være aktiv på markedet, dvs. at undersøge elmarkedet en gang årligt.

En forbruger med et dyrt elprodukt ville i sagens natur kunne spare mere ved at skifte.

Opgørelsen af besparelserne bygger på en antagelse om, at den aktive forbruger vælger det produkt, der er det 10 pct. billigste; mens den passive forbruger betaler den gennemsnitlige markedspris (volumenvægtet gennemsnit). Besparelserne relaterer sig kun til skift inden for samme produkttype. Det er altså ikke opgjort, hvad forbrugerne kunne spare ved at skifte fra et produkt med fast pris til et produkt med variabel pris.

Der er taget udgangspunkt i tre forbrugsgrupper (lejlighed, parcelhus og parcelhus med elvarme), da prisen per kWh afhænger af forbrugsstørrelsen. Det skyldes det faste abonnement, som er medregnet i kWh-prisen. De tre valgte forbrugsgrupper er medtaget for at dække bredt, ikke for at medtage de tre mest almindelige forbrugsgrupper.

Den årlige elregning, inkl. elafgift, PSO, moms og netbetalinger, for de forskellige forbrugsgrupper for hele Danmark er angivet herunder.*

- Lejlighed (årligt forbrug på 1.800 kWh), årlig elregning på ca. 4.050 kr.
- Parcelhus (årligt forbrug på 4.500 kWh), årlig elregning på ca. 9.560 kr.
- Parcelhus med elvarme (årligt forbrug på 15.000 kWh), årlig elregning på ca. 25.660 kr.

*Den samlede elpris per kWh er beregnet som summen af detailprisen (volumenvægtet), netbetalingen, afgifter, PSO og moms, hvor tallene kommer fra egne prisstatistikker. Den anvendte kWh-pris er hhv. 225 øre/kWh for en lejlighed, 212 øre/kWh for et parcelhus og 171 øre/kWh for et parcelhus med elvarme. Den lave elpris for forbrugergruppen med elvarme skyldes, at elafgiften nedsættes på forbrug over 4.000 kWh, såfremt boligen opvarmes ved elektricitet.

Opgjorte besparelser for 2019

- En forbruger i lejlighed med et forbrug på 1.800 kWh kunne i 2019 spare mellem 60–500 kr. ved at vælge det 10 pct. billigste produkt.
- En forbruger i parcelhus med et forbrug på 4.500 kWh kunne i 2019 spare mellem 150–980 kr. ved at vælge det 10 pct. billigste produkt.
- En forbruger i lejlighed med et forbrug på 15.000 kWh kunne i 2019 spare mellem 630–2.030 kr. ved at vælge det 10 pct. billigste produkt.

Da elpriserne er forskellige i hhv. Øst- og Vestdanmark, er der udregnet besparelser i både Øst- og Vestdanmark. Besparelserne er angivet som et interval.

Besparelserne ved aktivt at vælge et produkt i 2019 var generelt større for forbrugere med et stort forbrug. Ved et årligt forbrug på 15.000 kWh kunne en forbruger i 2019 spare op til 2.030 kr. ved at vælge det 10 pct. billigste produkt.

Besparelsen ved at foretage et aktivt valg var generelt størst for fastpris produkter i 2019, hvor forbrugeren kunne spare op til 2.030 kr. jf. tabel 1-3.

Besparelserne i Vest- og Østdanmark er forskellige. Generelt er de opgjorte besparelser større i Vestdanmark i 2019 for variable produkter. Den opgjorte besparelse for fastpris produkter og kvartalsprodukter var derimod størst i Østdanmark.

Besparelse, variabelt produkt

TABEL 1 | Mulig besparelse ved at skifte fra et variabelt elprodukt med markedets gennemsnitspris til det 10 % billigste variable produkt

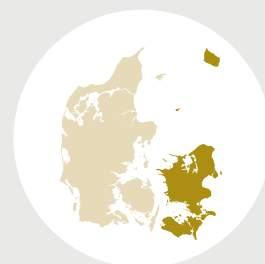


Vestdanmark
240 kr.



Lejlighed

Lejlighed på 75 m² med 1 voksen beboer og et årligt forbrug på 1.800 kWh: Årlig elregning ca. 4.050 kr.



Østdanmark
270 kr.



Vestdanmark
370 kr.

Parcelhus

Parcelhus på 150 m² med 2 voksne og 2 børn og et årligt forbrug på 4.500 kWh: Årlig elregning ca. 9.560 kr.

Østdanmark
260 kr.



Vestdanmark
1.360 kr.

Parcelhus med elvarme

Parcelhus med elvarme og et årligt forbrug på 15.000 kWh: Årlig elregning ca. 25.660 kr.

Østdanmark
690 kr.

Besparelse, kvartalsprodukt

TABEL 2 | Mulig besparelse ved at skifte fra et kvartalsprodukt med markedets gennemsnitspris til det 10 % billigste kvartalsprodukt



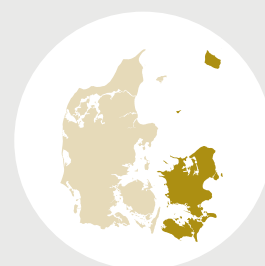
Vestdanmark

60 kr.



Lejlighed

Lejlighed på 75 m² med 1 voksen beboer og et årligt forbrug på 1.800 kWh: Årlig elregning ca. 4.050 kr.



Østdanmark

120 kr.



Vestdanmark

150 kr.

Parcelhus

Parcelhus på 150 m² med 2 voksne og 2 børn og et årligt forbrug på 4.500 kWh: Årlig elregning ca. 9.560 kr.

Østdanmark

260 kr.



Vestdanmark

630 kr.

Parcelhus med elvarme

Parcelhus med elvarme og et årligt forbrug på 15.000 kWh: Årlig elregning ca. 25.660 kr.

Østdanmark

940 kr.

Besparelse, fastprisprodukt

TABEL 3 | Mulig besparelse ved at skifte fra et fastprisprodukt med markedets gennemsnitspris til det 10 % billigste variable fastprisprodukt

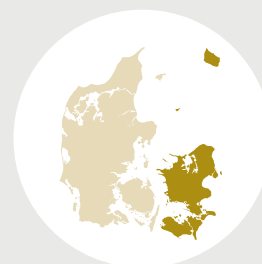


Vestdanmark
430 kr.



Lejlighed

Lejlighed på 75 m² med 1 voksen beboer og et årligt forbrug på 1.800 kWh: Årlig elregning ca. 4.050 kr.



Østdanmark
500 kr.



Vestdanmark
810 kr.

Parcelhus

Parcelhus på 150 m² med 2 voksne og 2 børn og et årligt forbrug på 4.500 kWh: Årlig elregning ca. 9.560 kr.

Østdanmark
980 kr.



Vestdanmark
1.470 kr.

Parcelhus med elvarme

Parcelhus med elvarme og et årligt forbrug på 15.000 kWh: Årlig elregning ca. 25.660 kr.

Østdanmark
2.030 kr.

Den teoretisk maksimale besparelse i 2019 – forskel mellem det dyreste og det billigste produkt

Forsyningstilsynet har estimeret de teoretisk mulige besparelser ved at skifte fra det dyreste produkt til det billigste produkt inden for samme produkttype i 2019, jf. tabel 4.

Tabellen viser, at en forbruger i lejlighed kunne spare op til 3.690 kr. ved at skifte fra det dyreste til det billigste produkt. En forbruger i parcelhus kunne spare op til 4.240 kr., mens en forbruger i parcelhus med elvarme kunne spare op til 7.510 kr.

Det er vigtigt at understrege, at der er tale om en teoretisk betragtning, og at besparelspotentialet for den typiske elforbruger naturligvis er langt mindre. Betragtningen er medtaget for at illustrere betydningen af prisforskellene på markedet.

Besparelser for mindre virksomheder

Den mulige besparelse for mindre virksomheder er vanskelig at bestemme. Mange virksomheder vælger selv at forhandle deres elpris med leverandørerne. Forsyningstilsynet har ikke modtaget indberetninger for priser om selvforhandlede elaftaler, der ikke opgøres på Elpris.dk.

Forsyningstilsynet har imidlertid opgjort den mulige besparelse for små virksomheder med et årligt forbrug på 50.000 kWh med udgangspunkt i priser fra Elpris.dk.

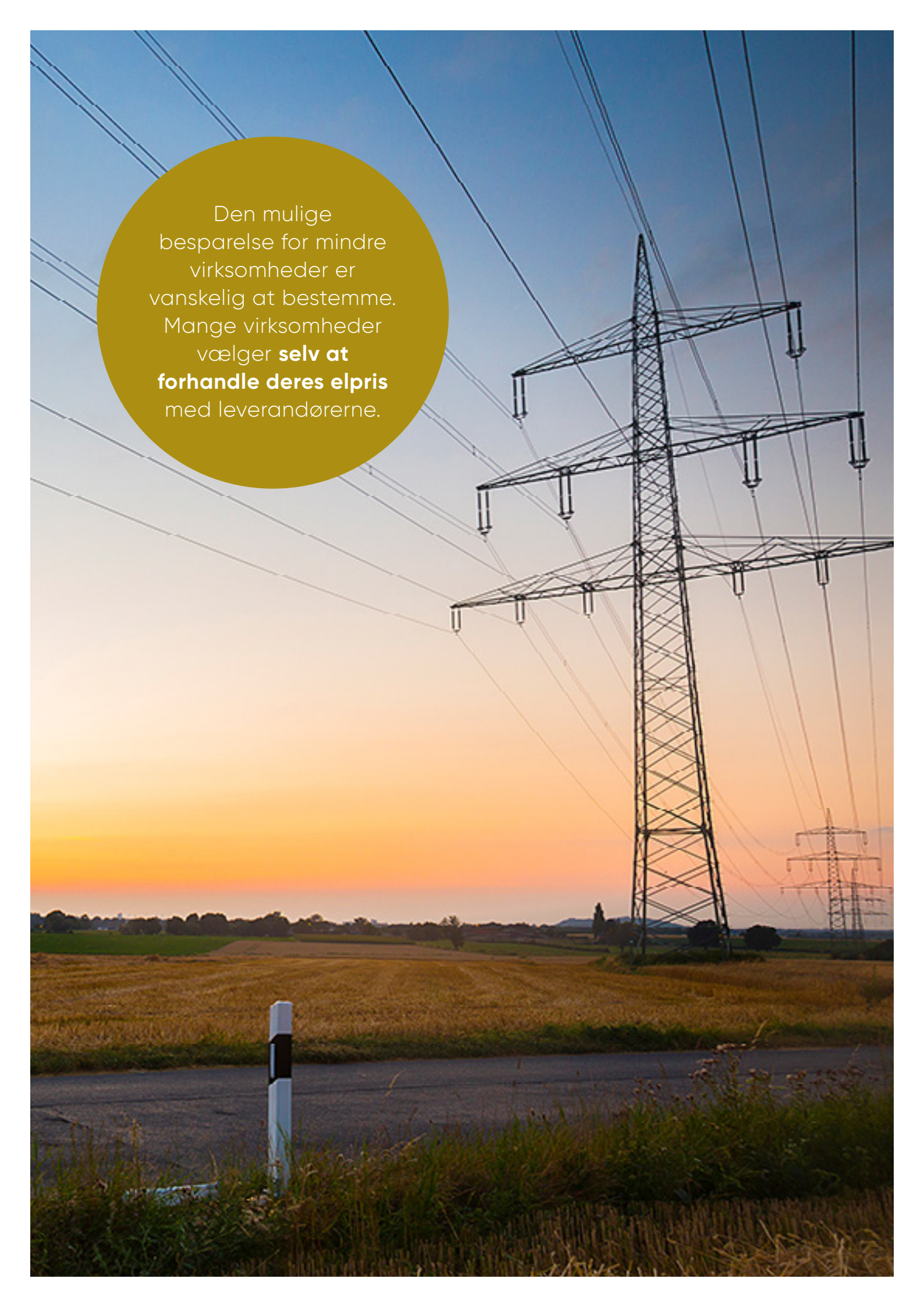
Den mulige besparelse ved at skifte til det 10 pct. billigste produkt udbudt til virksomheder (variabel, kvartals- og fastprisprodukt) var 3.360-5.400 kr. i Vestdanmark og 1.560-9.090 kr. i Østdanmark.

TABEL 4 | Den teoretisk maksimale besparelse for 2019 – forskel i pris fra det dyreste til det billigste produkt

Variable produkter	Østdanmark	Vestdanmark
Lejlighed	1150 kr	1170 kr
Parcelhus	2530 kr	2580 kr
Parcelhus med elvarme	6.650 kr	6.840 kr

Kvartals produkter	Østdanmark	Vestdanmark
Lejlighed	460 kr	500 kr
Parcelhus	1.080 kr	1.010 kr
Parcelhus med elvarme	3.470 kr	3.230 kr

Faste produkter	Østdanmark	Vestdanmark
Lejlighed	3.680 kr	3.690 kr
Parcelhus	4.210 kr	4.240 kr
Parcelhus med elvarme	7.510 kr	7.510 kr



Den mulige
besparelse for mindre
virksomheder er
vanskelig at bestemme.
Mange virksomheder
vælger **selv at
forhandle deres elpris**
med leverandørerne.

7

Prisudviklingen i elpriser for passive forbrugere

En del af prisundersøgelsens formål er at belyse, om elpriserne er rimelige, let og klart sammenlignelige, gennem-sigtige og ikke-diskriminerende.

62 pct. af det indberettede forbrug i 2019 blev solgt på et passivt produkt. Det er samme andel som i 2018.

Analysen af prisudviklingen på de passive produkter viser desuden, at de passive produkter prismæssigt ikke afvi-ger markant fra resten af markedet.

Gennemsnitsprisen på de passive produkter i Vestdan-mark var 1,8 øre dyrere end markedets gennemsnitspris. Gennemsnitsprisen på de passive produkter i Østdanmark var 1 øre dyrere end resten af markedets gennemsnitspris, jf. figur 4.

Volumenvægtede gennemsnitspriser for hele Danmark er 43,78 øre/kWh mod 45,22 øre/kWh for kun passive pro-dukter.

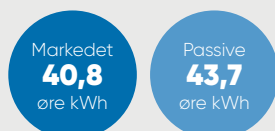
62 %

af det indberettede forbrug i 2019 blev solgt på et passivt produkt.

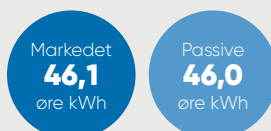
FIGUR 4 | Prisen på passive produkter vs. alle produkter på markedet, 2019

Vestdanmark

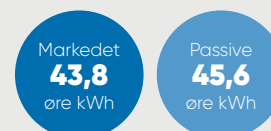
Variable produkter



Kvartalsprodukter

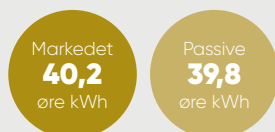


Hele markedet



Østdanmark

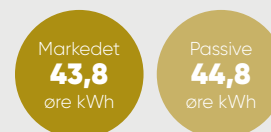
Variable produkter



Kvartalsprodukter

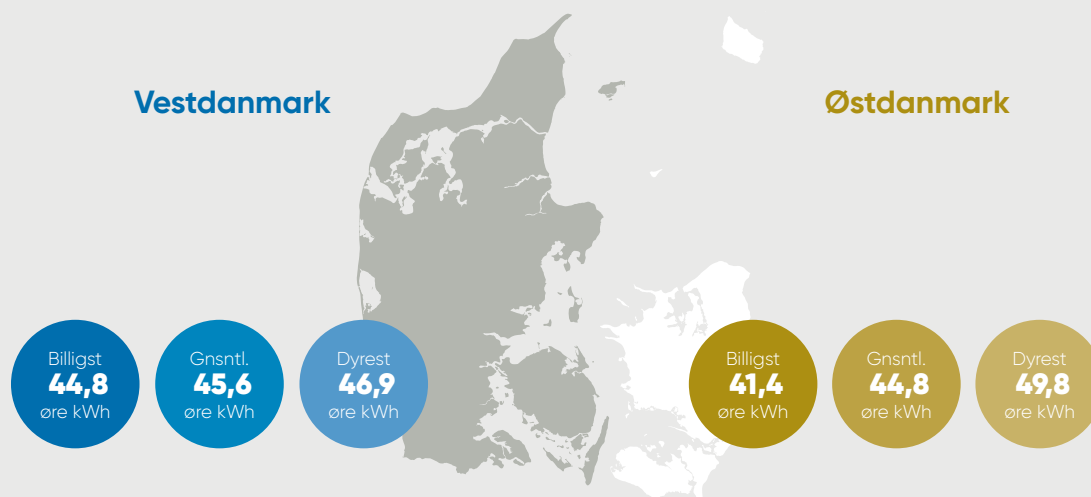


Hele markedet



Kilde: Elpris.dk og elhandelsvirksomhedernes markering af produkter og indberetning af volumen. Samt Forsyningstilsynets egne beregninger.
Note: Priserne er ekskl. moms. Beregningen er foretaget som et volumenvægtede gennemsnit ved at antage et årligt forbrug på 4.000 kWh.

FIGUR 5 | Forskel mellem dyreste og billigste gennemsnitlige passive månedsprodukt, 2019



Kilde: Elpris.dk og elhandelsvirksomhedernes markering af produkter og indberetning af volumen. Samt Forsyningstilsynets egne beregninger.
Note: Baseret på et årligt forbrug på 4.000 kWh ekskl. moms. Gennemsnittet er volumenvægtet.

8

Udviklingen for detail- og engrosprisen

Engrosprisen på elektricitet fastsættes på den nordiske elbørs Nord Pool. Her sælger producenterne deres elektricitet til elhandelsvirksomhederne, som sælger den videre til forbrugerne.

Engrosprisen var generelt faldende fra 2011 og frem til 2015. Dernæst er der sket en relativ lille stigning frem til 2018, hvorefter den så faldt en smule i 2019.

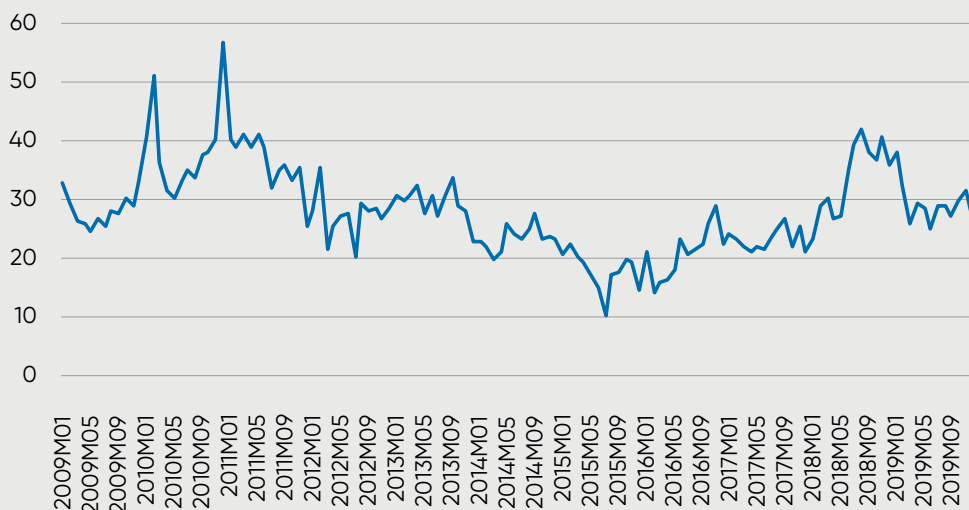
Udviklingen i engrospriserne over disse år kan bl.a. tilskrives den øgede mængde vedvarende energi som generelt er med til at presse priserne ned på engrosmarkedet. Vedvarende energi er generelt kendetegnet ved at have høje installationsomkostninger, men lave produktionsomkostninger.

Engrosprisen var ret varierende i 2019. Den relative lave fyldningsgrad(vandstande) i de nordiske vandreservoarer var en medvirkende årsag til at engrospriserne var på et relativt højt niveau i de første måneder af 2019. Fyldningsgraden forøges senere på året, hvilket kan være en medvirkende årsag til den lavere pris. Desuden var gasmarginalen og kulmarginalen højest i starten af 2019 i forhold til slutningen af 2019, hvor disse også faldt. Gas- og kulmarginalen fortæller os om marginalomkostningen ved at producere elektricitet via gas og kul. Når denne stiger vil det alt andet lige betyde højere elpriser. Gasmarginalen blev også påvirket via Tyskland, idet handelskapaciteten til Tyskland var mere tilgængelig i 2019. I det gaspriserne historisk har været lave, har Tyskland baseret en større del af deres elproduktion på gas i 2019 end tidligere.

Herudover var 2019 et år med relativ høj vindkraftproduktion i forhold til 2018, hvilket betyder, at antallet af timer med lave eller negative priser på Nordpool var over normalen, hvilket, alt andet lige, vil resultere i lavere engrospriser. Størstedelen af den høje vindkraftproduktion sås i første halvdel af året, hvilket kan medvirke til fald i engrosprisen. I andet halvår 2019 sås desuden en mindre produktion af fjernvarme fra kraftvarmeværkerne grundet den varmere sommer. Med mindre varmeproduktion følger et mindre udbud af el som ligeledes er medvirkende til stigende engrospriser.

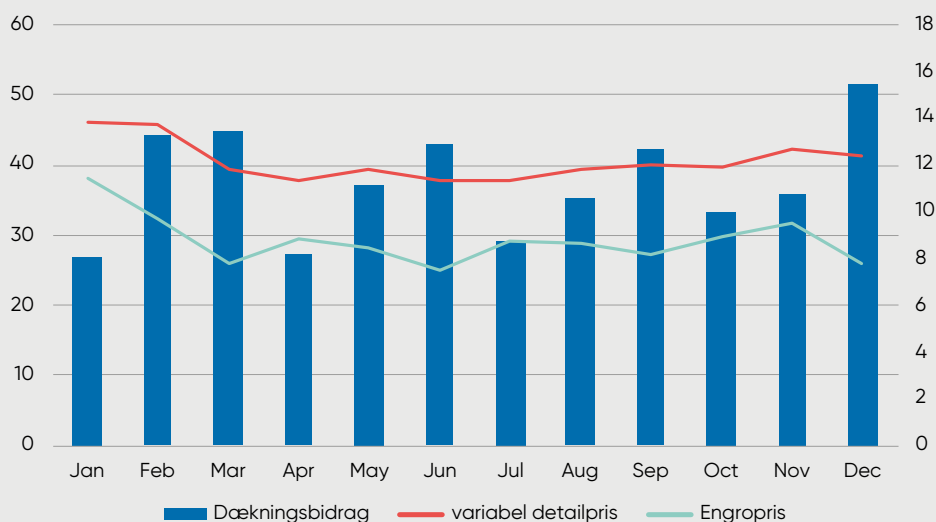
Detailprisen på elektricitet for variable produkter følger prisen på engrosmarkedet tæt. Det gennemsnitlige dækningsbidrag for disse produkter er forskellen mellem engrosprisen og detailprisen, jf. figur 7. Dækningsbidraget ligger mellem 8 og 15 øre/kWh og varierer meget lidt fra måned til måned. Der er ikke beregnet dækningsbidrag for kvartalsvise produkter eller for produkter med fast pris.

FIGUR 6 | Udvikling i engrosprisen på el (øre/kWh)



Kilde: Nordpoolspot.com

FIGUR 7 | Udviklingen for detail- og engrosprisen i 2019



Kilde: Elpris.dk og Nordpoolspot.com

Note: Abonnementet er inkluderet i prisen ved at antage et forbrug på 4.000 kWh. Detailprisen er udregnet på basis af produkter, hvor prisen skifter hver måned. Der er kun anvendt produkter til forbrugere under 100.000 kWh, og individuelle aftaler er ikke inkluderet

Bilag 1

Beskrivende statistik af pristabeller

Alle priser er eksklusive moms.

BILAG 1 | Beskrivende statistik af pristabeller

Alle priser er eksklusive moms



Østdanmark

Vestdanmark

Lejlighed	Østdanmark			Vestdanmark		
	Variabel	Kvartal	Fast	Variabel	Kvartal	Fast
Antal	63	32	37	67	37	37
Minimum	26	43	23	25	40	22
Middel	45	52	50	44	51	49
Median	45	52	47	44	51	47
Maksimum	77	63	186	77	62	186



Østdanmark

Vestdanmark

Parcelhus	Østdanmark			Vestdanmark		
	Variabel	Kvartal	Fast	Variabel	Kvartal	Fast
Antal	65	32	37	69	37	37
Minimum	24	39	21	23	39	20
Middel	40	47	43	39	46	42
Median	39	47	43	39	46	43
Maksimum	69	58	96	69	57	96



Østdanmark

Vestdanmark

Parcelhus med elvarme	Østdanmark			Vestdanmark		
	Variabel	Kvartal	Fast	Variabel	Kvartal	Fast
Antal	64	32	29	67	37	29
Minimum	30	38	23	29	38	23
Middel	37	45	42	37	44	41
Median	36	44	43	36	44	42
Maksimum	65	56	63	65	55	63



Gå ind på
elpris.dk
og sammenlign
produkter

Bilag 2

Tabeller over elprodukter udbudt i 2019

Elprodukterne er rangeret efter pris
og alle priser er eksklusive moms.

Signaturforklaring



Produktet er et introduktionstilbud



Klimaprodukt



Produktet udbydes kun i særlige dele af landet



Østdanmark

Tabeller over
elprodukter
udbudt i 2019

Lejlighed 1.800 kWh

Variabel pris



Østdanmark

Elleverandør	Produktnavn	Andet	Abonnement pr. år	øre/kWh	Samlet øre/kWh
EWII Energi A/S	EWII Introstrøm	⚠	60,0	22,8	26,2
Vindstød A/S	DanskVind	🟢	4,0	30,0	30,2
HUDYA ApS	Hudya Spot el.		0,0	35,0	35,0
Modstrøm Danmark A/S	SpotEL - Privat Øst Klimapakken		96,0	29,8	35,1
NettoPower ApS	Altid billig el		0,0	35,4	35,4
NettoPower ApS	Flex privat		0,0	35,4	35,4
Vindstød A/S	SpotVind (kombination)	🟢	0,0	35,8	35,8
Strømlinet A/S	FlexEl	🟢	0,0	35,8	35,8
Vindstød A/S	LokalVind	🟢	120,0	30,2	36,9
SK Energisalg A/S	Spotpris aftale		120,0	31,8	38,4
EWII Energi A/S	Variabel pris		120,0	32,0	38,6
Ørsted Privatsalg El & Gas A/S	Spotpris Måned	🟢	120,0	32,4	39,1
Modstrøm Danmark A/S	RenSpot	⚠	96,0	34,0	39,3
Energi Fyn Handel A/S	FynskSupportEl		120,0	33,5	40,2
OK amba	OK El Variabel		0,0	40,7	40,7
EWII Energi A/S	FlexSpot		120,0	34,5	41,2
Energi Fyn Handel A/S	SpotEl		120,0	34,6	41,3
Ørsted Privatsalg El & Gas A/S	Basis El med omtanke	🟢	192,0	30,7	41,4
Forsyning Helsingør Elhandel A/S	Kronborg Variabel		96,0	36,6	41,9
Strømlinet A/S	Prisgaranti	🟢	120,0	35,8	42,4
goenergi A/S	go'spot energi		144,0	34,4	42,4
goenergi A/S	go'variabel energi		144,0	34,4	42,4
EWII Energi A/S	Variabel pris EWII Vindstrøm tilvalg	🟢	120,0	36,3	42,9
goenergi A/S	go'klub energi		144,0	35,4	43,4
NRGi Elsalg A/S	BoligEl		278,4	28,9	44,4
Modstrøm Danmark A/S	SpotEL - Privat Øst Fordelspakken		120,0	37,8	44,4
Modstrøm Danmark A/S	SpotEL - Privat Øst Prioritetspakken		120,0	37,8	44,4
Jysk Energi A/S	Det Grønne Liv	🟢	120,0	37,9	44,5
NRGi Elsalg A/S	SPOT EL		120,0	37,9	44,5
NRGi Elsalg A/S	SPOT EL med KLIMA EL	🟢	120,0	37,9	44,5
goenergi A/S	go'vind energi	🟢	144,0	36,8	44,8
Modstrøm Danmark A/S	SpotEL - Privat øst		96,0	39,8	45,1
Barry ApS	App		278,4	29,8	45,2
Barry ApS	App		278,4	29,8	45,2
Syd Energi Salg A/S	Re:EL		191,5	34,6	45,2
Enlig Energi A/S	FlexEl andel med Vind	🟢	120,0	38,9	45,5
Bornholms Energi A/S	FLEX ØST		120,0	38,9	45,6
goenergi A/S	go'spar energi		278,4	30,4	45,9
AURA El-handel A/S	AURA Byggestrøm		200,0	35,1	46,2
NRGi Elsalg A/S	SPOT PLUS		156,0	37,9	46,6
Strømlinet A/S	SpotEl	🟢	278,4	31,3	46,7
Syd Energi Salg A/S	Re:EL MedVind	🟢	191,5	36,2	46,8

Lejlighed 1.800 kWh Variabel pris (Fortsat)



Østdanmark

Elleverandør	Produktnavn	Andet	Abonnement pr. år	øre/kWh	Samlet øre/kWh
Elektron ApS	IndkøbsPris		278,4	31,7	47,1
Elektron ApS	IndkøbsPris Med Vindstrøm	↓	278,4	31,7	47,1
gasel A/S	Grøn strøm til indkøbspris	↓	288,0	31,4	47,4
goenergi A/S	go'spot måned energi		240,0	34,1	47,4
AURA El-handel A/S	AURA Byggestrøm Vind	↓	200,0	36,3	47,4
Natur-Energi A/S	Natur-Energi Prisgaranti	↓	120,0	40,8	47,5
Forsyning Helsingør Elhandel A/S	Kronborg Spar		273,6	32,6	47,8
Forsyning Helsingør Elhandel A/S	Kronborg Vind	↓	273,6	33,6	48,8
Elektron ApS	MarkedsPris		160,0	40,0	48,9
Natur-Energi A/S	Ren Energi	↓	120,0	42,9	49,6
Ørsted Privatsalg El & Gas A/S	Basis El variabel	↓	322,4	31,7	49,6
NRGi Elsalg A/S	SPOT PLUS med KLIMA EL	↓	156,0	41,1	49,8
Forskel El A/S	Forskels Donations El	↓	182,4	39,8	49,9
Nef Strøm A/S	Nef Strøm - fast pris 1 måned	⊙	240,0	37,5	50,9
True Energy ApS	Vindmøllestrøm	↓	278,4	36,2	51,6
True Energy ApS	Vindmøllestrøm til timepris	↓	278,4	36,2	51,6
Gul Strøm A/S	Strøm til indkøbspris		374,4	31,4	52,2
Elektron ApS	MarkedsPris Med Vindstrøm	↓	160,0	46,4	55,3
Vindstød A/S	SpotVind	↓	278,4	42,7	58,1
Natur-Energi A/S	Ren Energi Plus	↓	120,0	53,2	59,8
GNP Energy A/S	Fordel Plus el		240,0	63,9	77,2

Lejlighed 1.800 kWh

Kvartalspris



Østdanmark

Elleverandør	Produktnavn	Andet	Abonnement pr. år	øre/kWh	Samlet øre/kWh
Frederikshavn Elhandel A/S	Stabil-el		100,0	37,1	42,6
Frederikshavn Elhandel A/S	Miljø-el	⬇️	100,0	37,5	43,1
Energi Fyn Handel A/S	KvartalsEl		120,0	42,1	48,7
SK Energisalg A/S	Listepriisen		120,0	42,2	48,8
Eniig Energi A/S	PuljeEl		120,0	42,4	49,1
Energi Viborg Strøm A/S	Dit-El		120,0	42,5	49,2
Energi Viborg Strøm A/S	Klima-El	⬇️	120,0	42,5	49,2
Energi Viborg Strøm A/S	Saml-El		120,0	42,5	49,2
Energi Viborg Strøm A/S	Saml-El med Klima-El	⬇️	120,0	42,5	49,2
Energi Viborg Strøm A/S	Vores-El - støt din forening		120,0	42,5	49,2
Energi Viborg Strøm A/S	Vores-El: Støt din forening med Klima-El	⬇️	120,0	42,5	49,2
Jysk Energi A/S	Det Enkle Liv	⬇️	120,0	42,7	49,4
Jysk Energi A/S	Det Lokale Liv	⬇️	120,0	42,7	49,4
Bornholms Energi A/S	Basis		120,0	44,9	51,5
Eniig Energi A/S	ForeningsEl		120,0	45,1	51,8
Eniig Energi A/S	Puljeel andel med Vind	⬇️	120,0	45,5	52,2
EWII Energi A/S	EWII Basis-el		120,0	45,6	52,3
SEF Energi A/S	Standard		96,0	47,2	52,6
Syd Energi Salg A/S	Variabel el		120,0	46,6	53,2
AURA El-handel A/S	AURA FællesEl Øst		200,0	42,6	53,7
SEAS-NVE Strømmen A/S	BasisEnergi		144,0	45,7	53,7
Verdo Go Green A/S	Verdo El - Flere boliger Øst	⬇️	240,0	40,6	54,0
Verdo Go Green A/S	Verdo El Øst	⬇️	240,0	40,6	54,0
Syd Energi Salg A/S	Basis el		120,0	47,4	54,1
AURA El-handel A/S	AURA FastEl Øst		200,0	43,1	54,2
AURA El-handel A/S	AURA FællesEl Øst Vind	⬇️	200,0	43,8	54,9
SEF Energi A/S	Standard Vindstrøm	⬇️	96,0	49,7	55,1
AURA El-handel A/S	AURA FastEl Øst Vind	⬇️	200,0	44,3	55,4
Syd Energi Salg A/S	Variabel el MedVind	⬇️	120,0	49,3	55,9
EWII Energi A/S	EWII Basis-el EWII Vindstrøm tilvalg	⬇️	120,0	50,1	56,8
Ørsted Salg & Service A/S	Basispris Kvartal	⬇️	120,0	52,5	59,1
SEAS-NVE Strømmen A/S	BasisEnergi GlobalEnergi	⬇️	144,0	55,3	63,3

Lejlighed 1.800 kWh Fastpris



Østdanmark

Elleverandør	Produkt navn	Andet	Abonnement pr. år	øre/kWh	Samlet øre/kWh
Modstrøm Danmark A/S	modPris	⚠	48,0	199	22,5
Vindstød A/S	FastVind	⬇	0,0	23,0	23,0
AURA El-handel A/S	AURA IntroFlex Øst	⚠ ⬇	100,0	20,6	26,2
Elektron ApS	Elektron Intro - Midlertidig pris	⚠	80,0	22,8	27,3
Modstrøm Danmark A/S	FastIntro	⚠	96,0	24,9	30,2
SEAS-NVE Strømmen A/S	Introduktionstilbud	⚠	72,0	29,6	33,6
Elektron ApS	Elektron Intro	⚠ ⬇	80,0	29,2	33,7
Syd Energi Salg A/S	Fastpris el - 12 måneder MedVind	⬇	120,0	29,2	35,9
AURA El-handel A/S	AURA Intro Øst	⚠ ⬇	100,0	33,2	38,8
Syd Energi Salg A/S	Fastpris el - 24 måneder MedVind	⬇	120,0	32,5	39,2
OK amba.	OK El Fastpris 6 mdr		0,0	40,8	40,8
GNP Energy A/S	Introtilbud Ide-el	⚠	120,0	36,9	43,6
Syd Energi Salg A/S	Fastpris el MedVind - 36 måneder	⬇	120,0	37,5	44,2
EWII Energi A/S	Fastpris 1 år		120,0	37,7	44,4
SK Energisalg A/S	Fastpris aftale 24 måneder		120,0	37,9	44,6
OK amba.	OK EL CO2 Neutral	⬇	0,0	44,7	44,7
SK Energisalg A/S	Fastpris aftale 12 måneder	⬇	120,0	38,9	45,6
Syd Energi Salg A/S	Fastpris el - 6 måneder		120,0	39,0	45,6
Syd Energi Salg A/S	Fastpris el - 6 måneder MedVind	⬇	120,0	40,6	47,2
Energi Fyn Handel A/S	Naturel	⬇	120,0	41,7	48,4
EWII Energi A/S	Fastpris 1 år EWII Vindstrøm tilvalg	⬇	120,0	42,3	48,9
SEF Energi A/S	Fastpris 36 måneder		96,0	44,0	49,3
SEAS-NVE Strømmen A/S	FastEnergi 36 mdr - Coop		144,0	41,7	49,7
SEF Energi A/S	Fastpris 24 måneder		96,0	44,9	50,2
SEAS-NVE Strømmen A/S	FastEnergi 36 mdr - SAS Eurobonus		144,0	42,6	50,6
SEAS-NVE Strømmen A/S	FastEnergi 24 mdr		144,0	43,1	51,1
SEF Energi A/S	Fastpris 12 måneder		96,0	46,0	51,3
SEAS-NVE Strømmen A/S	FastEnergi 12 mdr		144,0	44,1	52,1
Natur-Energi A/S	Elskov	⬇	374,4	32,5	53,3
SEF Energi A/S	Fastpris 12 måneder Vindstrøm	⬇	96,0	48,5	53,8
AURA El-handel A/S	AURA Fast Privat 2019 Øst		200,0	46,9	58,0
AURA El-handel A/S	AURA Fast Privat 2019 Øst Vind	⬇	200,0	48,1	59,2
SEAS-NVE Strømmen A/S	FastEnergi 24 mdr GlobalEnergi	⬇	144,0	52,7	60,7
SEAS-NVE Strømmen A/S	FastEnergi 12 mdr GlobalEnergi	⬇	144,0	53,7	61,7
GNP Energy A/S	Ide-el		240,0	61,4	74,8
Blue Energy A/S	Blue Fri Lejlighed	⬇	1.526,4	0,0	84,8
Blue Energy A/S	Blue Fri Lejlighed med robatter	⬇	3.350,4	0,0	186,1

Parcelhus 4.500 kWh

Variabel



Østdanmark

Elleverandør	Produktnavn	Andet	Abonnement pr. år	øre/kWh	Samlet øre/kWh
EWII Energi A/S	EWII Introstrøm	⚠	60,0	22,8	24,2
Vindstød A/S	DanskVind	🟢	4,0	30,0	30,1
Modstrøm Danmark A/S	SpotEL - Privat Øst Klimapakken		96,0	29,8	31,9
Vindstød A/S	LokalVind	🟢	120,0	30,2	32,9
SK Energisalg A/S	Spotpris aftale		120,0	31,8	34,4
EWII Energi A/S	Variabel pris		120,0	32,0	34,6
HUDYA ApS	Hudya Spot el.		0,0	35,0	35,0
Ørsted Privatsalg El & Gas A/S	Basis El med omtanke	🟢	192,0	30,7	35,0
Ørsted Privatsalg El & Gas A/S	Spotpris Måned	🟢	120,0	32,4	35,1
NRGi Elsalg A/S	BoligEl		278,4	28,9	35,1
NettoPower ApS	Altid billig el		0,0	35,4	35,4
NettoPower ApS	Flex privat		0,0	35,4	35,4
Vindstød A/S	SpotVind (kombination)	🟢	0,0	35,8	35,8
Strømlinet A/S	FlexEl	🟢	0,0	35,8	35,8
Barry ApS	App		278,4	29,8	35,9
Barry ApS	App		278,4	29,8	35,9
Modstrøm Danmark A/S	RenSpot	⚠	96,0	34,0	36,1
Energi Fyn Handel A/S	FynskSupportEl		120,0	33,5	36,2
goenergi A/S	go'spar energi		278,4	30,4	36,6
EWII Energi A/S	FlexSpot		120,0	34,5	37,2
Energi Fyn Handel A/S	SpotEl		120,0	34,6	37,3
Strømlinet A/S	SpotEl	🟢	278,4	31,3	37,4
goenergi A/S	go'spot energi		144,0	34,4	37,6
goenergi A/S	go'variabel energi		144,0	34,4	37,6
gasel A/S	Grøn strøm til indkøbspris	🟢	288,0	31,4	37,8
Elektron ApS	IndkøbsPris		278,4	31,7	37,9
Elektron ApS	IndkøbsPris Med Vindstrøm	🟢	278,4	31,7	37,9
Strømlinet A/S	Prisgaranti	🟢	120,0	35,8	38,4
goenergi A/S	go'klub energi		144,0	35,4	38,6
Forsyning Helsingør Elhandel A/S	Kronborg Spar		273,6	32,6	38,7
Forsyning Helsingør Elhandel A/S	Kronborg Variabel		96,0	36,6	38,7
Syd Energi Salg A/S	Re:EL		191,5	34,6	38,8
Ørsted Privatsalg El & Gas A/S	Basis El variabel	🟢	322,4	31,7	38,9
EWII Energi A/S	Variabel pris EWII Vindstrøm tilvalg	🟢	120,0	36,3	38,9
goenergi A/S	go'spot måned energi		240,0	34,1	39,4
AURA El-handel A/S	AURA Byggestrøm		200,0	35,1	39,5
Forsyning Helsingør Elhandel A/S	Kronborg Vind	🟢	273,6	33,6	39,7
Gul Strøm A/S	Strøm til indkøbspris		374,4	31,4	39,7
goenergi A/S	go'vind energi	🟢	144,0	36,8	40,0
Modstrøm Danmark A/S	SpotEL - Privat Øst Fordelspakken		120,0	37,8	40,4
Modstrøm Danmark A/S	SpotEL - Privat Øst Prioritetspakken		120,0	37,8	40,4
Syd Energi Salg A/S	Re:EL MedVind	🟢	191,5	36,2	40,4

Parcelhus 4.500 kWh Variabel pris (Fortsat)



Østdanmark

Elleverandør	Produkt navn	Andet	Abonnement pr. år	øre/kWh	Samlet øre/kWh
Jysk Energi A/S	Det Grønne Liv	⬇️	120,0	379	40,5
NRGi Elsalg A/S	SPOT EL		120,0	379	40,5
NRGi Elsalg A/S	SPOT EL med KLIMA EL	⬇️	120,0	379	40,5
OK amba.	OK El Variabel		0,0	40,7	40,7
AURA El-handel A/S	AURA Byggestrøm Vind	⬇️	200,0	36,3	40,8
NRGi Elsalg A/S	SPOT PLUS		156,0	379	41,4
Eniig Energi A/S	FlexEl andel med Vind	⬇️	120,0	38,9	41,5
Bornholms Energi A/S	FLEX ØST		120,0	38,9	41,6
Modstrøm Danmark A/S	SpotEL - Privat øst		96,0	39,8	41,9
AURA El-handel A/S	AURA Variabel		200,0	37,6	42,0
True Energy ApS	Vindmøllestrøm	⬇️	278,4	36,2	42,3
True Energy ApS	Vindmøllestrøm til timepris	⬇️	278,4	36,2	42,3
Nef Strøm A/S	nef Strøm - fast pris 1 måned	⬇️	240,0	37,5	42,9
AURA El-handel A/S	AURA Variabel Vind	⬇️	200,0	38,8	43,3
Natur-Energi A/S	Natur-Energi Prisgaranti	⬇️	120,0	40,8	43,5
Elektron ApS	MarkedsPris		160,0	40,0	43,6
Forskel El A/S	Forskels Donations El	⬇️	182,4	39,8	43,8
NRGi Elsalg A/S	SPOT PLUS med KLIMA EL	⬇️	156,0	41,1	44,6
Natur-Energi A/S	Ren Energi	⬇️	120,0	42,9	45,6
Vindstød A/S	SpotVind	⬇️	278,4	42,7	48,8
Elektron ApS	MarkedsPris Med Vindstrøm	⬇️	160,0	46,4	50,0
Natur-Energi A/S	Ren Energi Plus	⬇️	120,0	53,2	55,8
GNP Energy A/S	Fordel Plus el		240,0	63,9	69,2

Parcelhus 4.500 kWh

Kvartalspris



Østdanmark

Elleverandør	Produkt navn	Andet	Abonnement pr. år	øre/kWh	Samlet øre/kWh
Frederikshavn Elhandel A/S	Stabil-el		100,0	37,1	39,3
Frederikshavn Elhandel A/S	Miljø-el	🌱	100,0	37,5	39,7
Energi Fyn Handel A/S	KvartalsEl		120,0	42,1	44,7
SK Energisalg A/S	Listepriisen		120,0	42,2	44,8
Eniig Energi A/S	PuljeEl		120,0	42,4	45,1
Energi Viborg Strøm A/S	Dit-El		120,0	42,5	45,2
Energi Viborg Strøm A/S	Klima-El	🌱	120,0	42,5	45,2
Energi Viborg Strøm A/S	Saml-El - flere boliger		120,0	42,5	45,2
Energi Viborg Strøm A/S	Saml-El: Flere boliger med Klima-El	🌱	120,0	42,5	45,2
Energi Viborg Strøm A/S	Vores-El - støt din forening		120,0	42,5	45,2
Energi Viborg Strøm A/S	Vores-El: Støt din forening med Klima-El	🌱	120,0	42,5	45,2
Jysk Energi A/S	Det Enkle Liv	🌱	120,0	42,7	45,4
Jysk Energi A/S	Det Lokale Liv	🌱	120,0	42,7	45,4
Verdo Go Green A/S	Verdo El - Flere boliger Øst	🌱	240,0	40,6	46,0
Verdo Go Green A/S	Verdo El Øst	🌱	240,0	40,6	46,0
AURA El-handel A/S	AURA FællesEl Øst		200,0	42,6	47,0
AURA El-handel A/S	AURA FastEl Øst		200,0	43,1	47,5
Bornholms Energi A/S	Basis		120,0	44,9	47,5
Eniig Energi A/S	ForeningsEl		120,0	45,1	47,8
Eniig Energi A/S	Puljeel andel med Vind	🌱	120,0	45,5	48,2
AURA El-handel A/S	AURA FællesEl Øst Vind	🌱	200,0	43,8	48,2
EWII Energi A/S	EWII Basis-el		120,0	45,6	48,3
AURA El-handel A/S	AURA FastEl Øst Vind	🌱	200,0	44,3	48,7
SEAS-NVE Strømmen A/S	BasisEnergi		144,0	45,7	48,9
Syd Energi Salg A/S	Variabel el		120,0	46,6	49,2
SEF Energi A/S	Standard		96,0	47,2	49,4
Syd Energi Salg A/S	Basis el		120,0	47,4	50,1
SEF Energi A/S	Standard Vindstrøm	🌱	96,0	49,7	51,9
Syd Energi Salg A/S	Variabel el MedVind	🌱	120,0	49,3	51,9
EWII Energi A/S	EWII Basis-el EWII Vindstrøm tilvalg	🌱	120,0	50,1	52,8
Ørsted Salg & Service A/S	Basispris Kvartal	🌱	120,0	52,5	55,1
SEAS-NVE Strømmen A/S	BasisEnergi GlobalEnergi	🌱	144,0	55,3	58,5

Parcelhus 4.500 kWh Fastpris



Østdanmark

Elleverandør	Produkt navn	Andet	Abonnement pr. år	øre/kWh	Samlet øre/kWh
Modstrøm Danmark A/S	modPris	!	48,0	199	20,9
AURA El-handel A/S	AURA IntroFlex Øst	! ⬆️	100,0	20,6	22,8
Vindstød A/S	FastVind	⬆️	0,0	23,0	23,0
Elektron ApS	Elektron Intro - Midlertidig pris	!	80,0	22,8	24,6
Modstrøm Danmark A/S	FastIntro	!	96,0	24,9	27,0
SEAS-NVE Strømmen A/S	Introduktionstilbud	!	0,0	29,6	29,6
Elektron ApS	Elektron Intro - Midlertidig pris Med Vindstrøm	! ⬆️	80,0	29,2	31,0
Syd Energi Salg A/S	Fastpris el - 12 måneder MedVind	⬆️	120,0	29,2	31,9
Syd Energi Salg A/S	Fastpris el - 24 måneder MedVind	⬆️	120,0	32,5	35,2
AURA El-handel A/S	AURA Intro Øst	! ⬆️	100,0	33,2	35,4
GNP Energy A/S	Introtilbud Ide-el	!	120,0	36,9	39,6
Syd Energi Salg A/S	Fastpris el MedVind - 36 måneder	⬆️	120,0	37,5	40,2
EWII Energi A/S	Fastpris 1 år		120,0	37,7	40,4
SK Energisalg A/S	Fastpris aftale 24 måneder		120,0	37,9	40,6
OK amba.	OK El Fastpris 6 mdr		0,0	40,8	40,8
Natur-Energi A/S	Elskov	⬆️	374,4	32,5	40,9
SK Energisalg A/S	Fastpris aftale 12 måneder	⬆️	120,0	38,9	41,6
Syd Energi Salg A/S	Fastpris el - 6 måneder		120,0	39,0	41,6
Syd Energi Salg A/S	Fastpris el - 6 måneder MedVind	⬆️	120,0	40,6	43,2
Energi Fyn Handel A/S	Naturel	⬆️	120,0	41,7	44,4
OK amba.	OK EL CO2 Neutral	⬆️	0,0	44,7	44,7
SEAS-NVE Strømmen A/S	FastEnergi 36 mdr - Coop		144,0	41,7	44,9
EWII Energi A/S	Fastpris 1 år EWII Vindstrøm tilvalg	⬆️	120,0	42,3	44,9
SEAS-NVE Strømmen A/S	FastEnergi 36 mdr - SAS Eurobonus		144,0	42,6	45,8
SEF Energi A/S	Fastpris 36 måneder		96,0	44,0	46,1
SEAS-NVE Strømmen A/S	FastEnergi 24 mdr		144,0	43,1	46,3
SEF Energi A/S	Fastpris 24 måneder		96,0	44,9	47,0
SEAS-NVE Strømmen A/S	FastEnergi 12 mdr		144,0	44,1	47,3
SEF Energi A/S	Fastpris 12 måneder		96,0	46,0	48,1
SEF Energi A/S	Fastpris 12 måneder Vindstrøm	⬆️	96,0	48,5	50,6
AURA El-handel A/S	AURA Fast Privat 2019 Øst		200,0	46,9	51,3
AURA El-handel A/S	AURA Fast Privat 2019 Øst Vind	⬆️	200,0	48,1	52,6
Blue Energy A/S	Blue Fri Hus	⬆️	2.486,4	0,0	55,3
SEAS-NVE Strømmen A/S	FastEnergi 24 mdr GlobalEnergi	⬆️	144,0	52,7	55,9
SEAS-NVE Strømmen A/S	FastEnergi 12 mdr GlobalEnergi	⬆️	144,0	53,7	56,9
GNP Energy A/S	Ide-el		240,0	61,4	66,8
Blue Energy A/S	Blue Fri Hus med rabatter	⬆️	4.310,4	0,0	95,8

Parcelhus med elvarme 15.000 kWh

Variabel pris



Østdanmark

Elleverandør	Produkt navn	Andet	Abonnement pr. år	øre/kWh	Samlet øre/kWh
Vindstød A/S	DanskVind	🟢	4,0	30,0	30,0
Modstrøm Danmark A/S	SpotEL - Privat Øst Klimapakken		96,0	29,8	30,4
NRGi Elsalg A/S	BoligEl		278,4	28,9	30,8
Vindstød A/S	LokalVind	🟢	120,0	30,2	31,0
Barry ApS	App		278,4	29,8	31,6
Barry ApS	App		278,4	29,8	31,6
Ørsted Privatsalg El & Gas A/S	Basis El med omtanke	🟢	192,0	30,7	32,0
goenergi A/S	go'spar energi		278,4	30,4	32,3
SK Energisalg A/S	Spotpris aftale		120,0	31,8	32,6
EWII Energi A/S	Variabel pris		120,0	32,0	32,8
Strømlinet A/S	SpotEl	🟢	278,4	31,3	33,1
Ørsted Privatsalg El & Gas A/S	Spotpris Måned	🟢	120,0	32,4	33,2
gasel A/S	Grøn strøm til indkøbspris	🟢	288,0	31,4	33,3
Elektron ApS	IndkøbsPris		278,4	31,7	33,5
Elektron ApS	IndkøbsPris Med Vindstrøm	🟢	278,4	31,7	33,5
Ørsted Privatsalg El & Gas A/S	Basis El variabel	🟢	322,4	31,7	33,9
Gul Strøm A/S	Strøm til indkøbspris		374,4	31,4	33,9
Energi Fyn Handel A/S	FynskSupportEl		120,0	33,5	34,3
Forsyning Helsingør Elhandel A/S	Kronborg Spar		273,6	32,6	34,4
Modstrøm Danmark A/S	RenSpot	⚠️	96,0	34,0	34,6
HUDYA ApS	Hudya Spot el.		0,0	35,0	35,0
EWII Energi A/S	FlexSpot		120,0	34,5	35,3
NettoPower ApS	Altid billig el		0,0	35,4	35,4
NettoPower ApS	Flex privat		0,0	35,4	35,4
Forsyning Helsingør Elhandel A/S	Kronborg Vind	🟢	273,6	33,6	35,4
goenergi A/S	go'spot energi		144,0	34,4	35,4
goenergi A/S	go'variabel energi		144,0	34,4	35,4
Energi Fyn Handel A/S	SpotEl		120,0	34,6	35,4
goenergi A/S	go'spot måned energi		240,0	34,1	35,7
Vindstød A/S	SpotVind (kombination)	🟢	0,0	35,8	35,8
Strømlinet A/S	FlexEl	🟢	0,0	35,8	35,8
Syd Energi Salg A/S	Re:EL		191,5	34,6	35,9
goenergi A/S	go'klub energi		144,0	35,4	36,4
AURA El-handel A/S	AURA Byggestrøm		200,0	35,1	36,4
Strømlinet A/S	Prisgaranti	🟢	120,0	35,8	36,6
EWII Energi A/S	Variabel pris EWII Vindstrøm tilvalg	🟢	120,0	36,3	37,1
Forsyning Helsingør Elhandel A/S	Kronborg Variabel		96,0	36,6	37,2
Syd Energi Salg A/S	Re:EL MedVind	🟢	191,5	36,2	37,5
AURA El-handel A/S	AURA Byggestrøm Vind	🟢	200,0	36,3	37,6
goenergi A/S	go'vind energi	🟢	144,0	36,8	37,8
True Energy ApS	Vindmøllestrøm	🟢	278,4	36,2	38,0
True Energy ApS	Vindmøllestrøm til timepris	🟢	278,4	36,2	38,0

Parcelhus med elvarme 15.000 kWh Variabel pris (Fortsat)



Østdanmark

Elleverandør	Produktnavn	Andet	Abonnement pr. år	øre/kWh	Samlet øre/kWh
Modstrøm Danmark A/S	SpotEL - Privat Øst Fordelspakken		120,0	37,8	38,6
Modstrøm Danmark A/S	SpotEL - Privat Øst Prioritetspakken		120,0	37,8	38,6
Jysk Energi A/S	Det Grønne Liv	⬇️	120,0	37,9	38,7
NRGi Elsalg A/S	SPOT EL		120,0	37,9	38,7
NRGi Elsalg A/S	SPOT EL med KLIMA EL	⬇️	120,0	37,9	38,7
AURA El-handel A/S	AURA Variabel		200,0	37,6	38,9
NRGi Elsalg A/S	SPOT PLUS		156,0	37,9	38,9
Nef Strøm A/S	nef Strøm - fast pris 1 måned	📍	240,0	37,5	39,1
Eniig Energi A/S	FlexEl andel med Vind	⬇️	120,0	38,9	39,7
Bornholms Energi A/S	FLEX ØST		120,0	38,9	39,7
AURA El-handel A/S	AURA Variabel Vind	⬇️	200,0	38,8	40,1
Modstrøm Danmark A/S	SpotEL - Privat øst		96,0	39,8	40,4
OK amba.	OK El Variabel		0,0	40,7	40,7
Forskel El A/S	Forskels Donations El	⬇️	182,4	39,8	41,0
Elektron ApS	MarkedsPris		160,0	40,0	41,1
Natur-Energi A/S	Natur-Energi Prisgaranti	⬇️	120,0	40,8	41,6
NRGi Elsalg A/S	SPOT PLUS med KLIMA EL	⬇️	156,0	41,1	42,1
Natur-Energi A/S	Ren Energi	⬇️	120,0	42,9	43,7
Vindstød A/S	SpotVind	⬇️	278,4	42,7	44,5
Elektron ApS	MarkedsPris Med Vindstrøm	⬇️	160,0	46,4	47,5
Natur-Energi A/S	Ren Energi Plus	⬇️	120,0	53,2	54,0
GNP Energy A/S	Fordel Plus el		240,0	63,9	65,5

Parcelhus med elvarme 15.000 kWh

Kvartalspris



Østdanmark

Elleverandør	Produktnavn	Andet	Abonnement pr. år	øre/kWh	Samlet øre/kWh
Frederikshavn Elhandel A/S	Stabil-el		100,0	37,1	37,7
Frederikshavn Elhandel A/S	Miljø-el	🟢	100,0	37,5	38,2
Verdo Go Green A/S	Verdo EI - Flere boliger Øst	🟢	240,0	40,6	42,2
Verdo Go Green A/S	Verdo EI Øst	🟢	240,0	40,6	42,2
Energi Fyn Handel A/S	KvartalsEI		120,0	42,1	42,9
SK Energisalg A/S	Listepriisen		120,0	42,2	43,0
Eniig Energi A/S	PuljeEI		120,0	42,4	43,2
Energi Viborg Strøm A/S	Dit-EI		120,0	42,5	43,3
Energi Viborg Strøm A/S	Klima-EI	🟢	120,0	42,5	43,3
Energi Viborg Strøm A/S	Saml-EI - flere boliger		120,0	42,5	43,3
Energi Viborg Strøm A/S	Saml-EI: Flere boliger med Klima-EI	🟢	120,0	42,5	43,3
Energi Viborg Strøm A/S	Vores-EI - støt din forening		120,0	42,5	43,3
Energi Viborg Strøm A/S	Vores-EI: Støt din forening med Klima-EI	🟢	120,0	42,5	43,3
Jysk Energi A/S	Det Enkle Liv	🟢	120,0	42,7	43,5
Jysk Energi A/S	Det Lokale Liv	🟢	120,0	42,7	43,5
AURA EI-handel A/S	AURA FællesEI Øst		200,0	42,6	43,9
AURA EI-handel A/S	AURA FastEI Øst		200,0	43,1	44,4
AURA EI-handel A/S	AURA FællesEI Øst Vind	🟢	200,0	43,8	45,1
AURA EI-handel A/S	AURA FastEI Øst Vind	🟢	200,0	44,3	45,6
Bornholms Energi A/S	Basis		120,0	44,9	45,7
Eniig Energi A/S	ForeningsEI		120,0	45,1	45,9
Eniig Energi A/S	Puljeel andel med Vind	🟢	120,0	45,5	46,3
EWII Energi A/S	EWII Basis-el		120,0	45,6	46,4
SEAS-NVE Strømmen A/S	BasisEnergi		144,0	45,7	46,6
Syd Energi Salg A/S	Variabel el		120,0	46,6	47,4
SEF Energi A/S	Standard		96,0	47,2	47,9
Syd Energi Salg A/S	Basis el		120,0	47,4	48,2
Syd Energi Salg A/S	Variabel el MedVind	🟢	120,0	49,3	50,1
SEF Energi A/S	Standard Vindstrøm	🟢	96,0	49,7	50,4
EWII Energi A/S	EWII Basis-el EWII Vindstrøm tilvalg	🟢	120,0	50,1	50,9
Ørsted Salg & Service A/S	Basispris Kvartal	🟢	120,0	52,5	53,3
SEAS-NVE Strømmen A/S	BasisEnergi GlobalEnergi	🟢	144,0	55,3	56,2

Parcelhus med elvarme 15.000 kWh Fastpris



Østdanmark

Elleverandør	Produkt navn	Andet	Abonnement pr. år	øre/kWh	Samlet øre/kWh
Vindstød A/S	FastVind	⬆️	0,0	23,0	23,0
Modstrøm Danmark A/S	FastIntro	⬇️	96,0	24,9	25,5
Syd Energi Salg A/S	Fastpris el - 12 måneder MedVind	⬆️	120,0	29,2	30,0
SEAS-NVE Strømmen A/S	Introduktionstilbud	⬇️	72,0	29,6	30,1
Syd Energi Salg A/S	Fastpris el - 24 måneder MedVind	⬆️	120,0	32,5	33,3
Natur-Energi A/S	Elskov	⬆️	374,4	32,5	35,0
Syd Energi Salg A/S	Fastpris el MedVind - 36 måneder	⬆️	120,0	37,5	38,3
EWII Energi A/S	Fastpris 1 år		120,0	37,7	38,5
SK Energisalg A/S	Fastpris aftale 24 måneder		120,0	37,9	38,7
SK Energisalg A/S	Fastpris aftale 12 måneder	⬆️	120,0	38,9	39,7
Syd Energi Salg A/S	Fastpris el - 6 måneder		120,0	39,0	39,8
OK amba.	OK El Fastpris 6 mdr		0,0	40,8	40,8
Syd Energi Salg A/S	Fastpris el - 6 måneder MedVind	⬆️	120,0	40,6	41,4
Energi Fyn Handel A/S	Naturel	⬆️	120,0	41,7	42,5
SEAS-NVE Strømmen A/S	FastEnergi 36 mdr - Coop		144,0	41,7	42,6
EWII Energi A/S	Fastpris 1 år EWII Vindstrøm tilvalg	⬆️	120,0	42,3	43,1
SEAS-NVE Strømmen A/S	FastEnergi 36 mdr - SAS Eurobonus		144,0	42,6	43,6
SEAS-NVE Strømmen A/S	FastEnergi 24 mdr		144,0	43,1	44,0
SEF Energi A/S	Fastpris 36 måneder		96,0	44,0	44,6
OK amba.	OK EL CO2 Neutral	⬆️	0,0	44,7	44,7
SEAS-NVE Strømmen A/S	FastEnergi 12 mdr		144,0	44,1	45,0
SEF Energi A/S	Fastpris 24 måneder		96,0	44,9	45,5
SEF Energi A/S	Fastpris 12 måneder		96,0	46,0	46,6
AURA El-handel A/S	AURA Fast Privat 2019 Øst		200,0	46,9	48,2
SEF Energi A/S	Fastpris 12 måneder Vindstrøm	⬆️	96,0	48,5	49,1
AURA El-handel A/S	AURA Fast Privat 2019 Øst Vind	⬆️	200,0	48,1	49,5
SEAS-NVE Strømmen A/S	FastEnergi 24 mdr GlobalEnergi	⬆️	144,0	52,7	53,6
SEAS-NVE Strømmen A/S	FastEnergi 12 mdr GlobalEnergi	⬆️	144,0	53,7	54,6
GNP Energy A/S	Ide-el		240,0	61,4	63,0

Mindre virksomheder 50.000 kWh Variabel pris



Østdanmark

Elleverandør	Produktnavn	Andet	Abonnement pr. år	øre/kWh	Samlet øre/kWh
Modstrøm Danmark A/S	EcoFlex		420,0	29,8	30,6
goenergi A/S	go'spar energi		278,4	30,4	31,0
Ørsted Privatsalg El & Gas A/S	Basis El med omtanke	🔒	192,0	30,7	31,1
SK Energisalg A/S	Spotpris aftale		120,0	31,8	32,0
EWII Energi A/S	Variabel pris		120,0	32,0	32,2
Ørsted Privatsalg El & Gas A/S	Spotpris Måned	🔒	120,0	32,4	32,6
Forsyning Helsingør Elhandel A/S	Kronborg Spar		273,6	32,6	33,1
Natur-Energi A/S	Nødstrøm	🔒	374,4	32,4	33,1
Norsk Elkraft Danmark A/S	SPOT		540,0	32,5	33,6
Nef Strøm A/S	nef Spot	🔒	240,0	33,1	33,6
AURA El-handel A/S	AURA Variabel Erhverv		200,0	33,7	34,1
Forsyning Helsingør Elhandel A/S	Kronborg Vind	🔒	273,6	33,6	34,1
NettoPower ApS	Skabelon erhverv		0,0	34,6	34,6
NettoPower ApS	Flex erhverv		0,0	34,6	34,6
goenergi A/S	go'spot energi		144,0	34,4	34,7
goenergi A/S	go'variabel energi		144,0	34,4	34,7
HUDYA ApS	Hudya Spot el.		0,0	35,0	35,0
AURA El-handel A/S	AURA Byggestrøm Erhverv		200,0	35,1	35,5
Ørsted Salg & Service A/S	Tank El		0,0	35,6	35,6
goenergi A/S	go'klub energi		144,0	35,4	35,7
EWII Energi A/S	Variabel pris EWII Vindstrøm tilvalg	🔒	120,0	36,3	36,5
AURA El-handel A/S	AURA Byggestrøm Erhverv Vind	🔒	200,0	36,3	36,7
Forsyning Helsingør Elhandel A/S	Kronborg Variabel		96,0	36,6	36,8
goenergi A/S	go'vind energi	🔒	144,0	36,8	37,1
Modstrøm Danmark A/S	SpotEL - Erhverv		120,0	37,8	38,0
Nef Strøm A/S	nef Strøm - fast pris 1 måned		240,0	37,5	38,0
Bornholms Energi A/S	FLEX ØST		120,0	38,9	39,2
OK amba.	OK El Variabelpris		0,0	39,6	39,6
Ørsted Salg & Service A/S	Flexpris		120,0	39,5	39,8
Modstrøm Danmark A/S	SpotEL - Erhverv Basis		96,0	39,8	39,9
AURA El-handel A/S	AURA Variabel Erhverv Vind	🔒	200,0	39,6	40,0
Natur-Energi A/S	Klimax Basis	🔒	5.388,0	32,1	42,9

Mindre virksomheder 50.000 kWh Kvartalspris



Østdanmark

Elleverandør	Produkt navn	Andet	Abonnement pr. år	øre/kWh	Samlet øre/kWh
Norsk Elkraft Danmark A/S	Grundkraftpris		540,0	31,0	32,1
Frederikshavn Elhandel A/S	Stabil-el		100,0	37,1	37,3
Frederikshavn Elhandel A/S	Miljø-el	👇	100,0	37,5	37,7
SK Energisalg A/S	Listeprisen		120,0	42,2	42,4
Jysk Energi A/S	Det Enkle Liv	👇	120,0	42,7	42,9
AURA El-handel A/S	AURA FællesEl Erhverv Øst		200,0	42,6	43,0
AURA El-handel A/S	AURA FastEl Erhverv Øst		200,0	43,1	43,5
AURA El-handel A/S	AURA FællesEl Erhverv Øst Vind	👇	200,0	43,8	44,2
AURA El-handel A/S	AURA FastEl Erhverv Øst Vind	👇	200,0	44,3	44,7
Bornholms Energi A/S	Basis		120,0	44,9	45,1
Syd Energi Salg A/S	Variabel el		120,0	46,6	46,8
SEF Energi A/S	Standard		96,0	47,2	47,4
Syd Energi Salg A/S	Basis el		120,0	47,4	47,7
Syd Energi Salg A/S	Variabel el MedVind	👇	120,0	49,3	49,5
SEF Energi A/S	Standard Vindstrøm	👇	96,0	49,7	49,9
Ørsted Salg & Service A/S	Basispris Kvartal	👇	120,0	52,5	52,7

Mindre virksomheder 50.000 kWh Fastpris



Østjylland

Elleverandør	Produktnavn	Andet	Abonnement pr. år	øre/kWh	Samlet øre/kWh
Modstrøm Danmark A/S	FastEco		1.800,0	16,0	19,6
Vindstød A/S	FastVind ERHVERV	🔌	0,0	23,0	23,0
AURA El-handel A/S	AURA IntroFlex Erhverv Øst	⚠️ 🔌	100,0	29,0	29,2
Syd Energi Salg A/S	Fastpris el - 12 måneder MedVind	🔌	120,0	29,2	29,4
Syd Energi Salg A/S	Fastpris el - 24 måneder MedVind	🔌	120,0	32,5	32,8
AURA El-handel A/S	AURA Intro Erhverv Øst	⚠️ 🔌	100,0	34,9	35,1
SEAS-NVE Strømmen A/S	Månedsel		120,0	36,7	36,9
Energi Fyn Handel A/S	Fast pris 24 måneder frem		120,0	37,5	37,8
SK Energisalg A/S	Fastpris aftale 24 måneder		120,0	37,9	38,2
SK Energisalg A/S	Fastpris aftale 12 måneder	🔌	120,0	38,9	39,2
OK amba.	OK El Fastpris - 12 mdr.		0,0	40,7	40,7
SEAS-NVE Strømmen A/S	Fastpris 2022	🔌	120,0	41,4	41,6
SEAS-NVE Strømmen A/S	Fastpris 2021		120,0	41,5	41,7
Energi Fyn Handel A/S	Naturel	🔌	120,0	41,7	41,9
OK amba.	OK El Fastpris - 24 mdr.		0,0	42,3	42,3
SEAS-NVE Strømmen A/S	Fastpris 2020		120,0	42,8	43,1
SEAS-NVE Strømmen A/S	Fastpris 2019		120,0	43,8	44,0
SEF Energi A/S	Fastpris 36 måneder		96,0	44,0	44,2
SEF Energi A/S	Fastpris 24 måneder		96,0	44,9	45,1
SEF Energi A/S	Fastpris 12 måneder		96,0	46,0	46,2
AURA El-handel A/S	AURA Fast Erhverv 2019 Øst		200,0	47,3	47,7
SEF Energi A/S	Fastpris 12 måneder Vindstrøm	🔌	96,0	48,5	48,7
AURA El-handel A/S	AURA Fast Erhverv 2019 Øst Vind	🔌	200,0	48,5	48,9
SEAS-NVE Strømmen A/S	Månedsel GlobalEnergi	🔌	120,0	48,7	48,9
SEAS-NVE Strømmen A/S	Fastpris 2022 GlobalEnergi		120,0	51,0	51,2
SEAS-NVE Strømmen A/S	Fastpris 2021 GlobalEnergi	🔌	120,0	53,5	53,7
SEAS-NVE Strømmen A/S	Fastpris 2020 GlobalEnergi	🔌	120,0	54,8	55,1
SEAS-NVE Strømmen A/S	Fastpris 2019 GlobalEnergi	🔌	120,0	55,6	55,9



Vestdanmark

Tabeller over
elprodukter
udbudt i 2019

Lejlighed 1.800 kWh

Variabel pris



Vestdanmark

Elleverandør	Produktnavn	Andet	Abonnement pr. år	øre/kWh	Samlet øre/kWh
EWII Energi A/S	EWII Introstrøm	⚠	60,0	22,1	25,4
Vindstød A/S	DanskVind	⬆	4,0	29,0	29,2
HUDYA ApS	Hudya Spot el.		0,0	34,0	34,0
NettoPower ApS	Altid billig el		0,0	34,4	34,4
NettoPower ApS	Flex privat		0,0	34,4	34,4
Vindstød A/S	SpotVind (kombination)	⬆	0,0	34,8	34,8
Strømlinet A/S	FlexEl	⬆	0,0	34,8	34,8
Vindstød A/S	LokalVind	⬆	120,0	29,2	35,9
SK Energisalg A/S	Spotpris aftale		120,0	30,8	37,4
EWII Energi A/S	Variabel pris		120,0	31,1	37,8
Ørsted Privatsalg El & Gas A/S	Spotpris Måned	⬆	120,0	31,2	37,9
Modstrøm Danmark A/S	RenSpot - Vest	⚠	96,0	33,4	38,7
Samstrøm A/S	SAMSTRØM REN SPOT	⬆	96,0	33,8	39,1
OK amba.	OK El Variabel		0,0	39,8	39,8
Vestforsyning Service A/S	SPOTmåned	⚠	96,0	34,5	39,9
Ørsted Privatsalg El & Gas A/S	Basis El med omtanke	⬆	192,0	29,5	40,2
Energi Fyn Handel A/S	FynskSupportEl		120,0	33,5	40,2
Energi Fyn Handel A/S	SpotEl		120,0	33,5	40,2
EWII Energi A/S	FlexSpot		120,0	33,8	40,5
Strømlinet A/S	Prisgaranti	⬆	120,0	34,8	41,4
Ø/strøm A/S	BasisEL	⚠	0,0	42,0	42,0
Ø/strøm A/S	GrønEL	⬆ ⚠	0,0	42,0	42,0
EWII Energi A/S	Variabel pris EWII Vindstrøm tilvalg	⬆	120,0	35,5	42,2
goenergi A/S	go'spot energi		144,0	34,4	42,4
goenergi A/S	go'variabel energi		144,0	34,4	42,4
goenergi A/S	go'klub energi		144,0	35,4	43,4
Jysk Energi A/S	Det Grønne Liv	⬆	120,0	36,8	43,5
NRGi Elsalg A/S	SPOT EL		120,0	36,9	43,5
Eniig Energi A/S	FlexEl andel med Vind	⬆	120,0	37,3	44,0
Modstrøm Danmark A/S	SpotEL - Privat Vest		96,0	38,8	44,1
Modstrøm Danmark A/S	SpotEL - Privat Vest fordelspakke		96,0	38,8	44,1
Modstrøm Danmark A/S	SpotEL - Privat Vest Klimapakken		96,0	38,8	44,1
Modstrøm Danmark A/S	SpotEL - Privat Vest Prioritetspakken		96,0	38,8	44,1
Syd Energi Salg A/S	Re:EL		191,5	33,6	44,2
Barry ApS	App		278,4	28,8	44,3
Barry ApS	App		278,4	28,8	44,3
NRGi Elsalg A/S	BoligEl		278,4	28,9	44,4
Bornholms Energi A/S	FLEX VEST		120,0	37,8	44,5
NRGi Elsalg A/S	SPOT PLUS		138,0	36,9	44,6
goenergi A/S	go'vind energi	⬆	144,0	36,8	44,8
AURA El-handel A/S	AURA Byggestrøm		200,0	34,1	45,2
Vestforsyning Service A/S	PLUSmåned	⚠	268,8	30,8	45,7

Lejlighed 1.800 kWh Variabel pris (Fortsat)



Vestdanmark

Elleverandør	Produkt navn	Andet	Abonnement pr. år	øre/kWh	Samlet øre/kWh
Strømlinet A/S	SpotEl	🟢	278,4	30,3	45,7
Syd Energi Salg A/S	Re:EL MedVind	🟢	191,5	35,2	45,8
Elektron ApS	IndkøbsPris		278,4	30,4	45,9
Elektron ApS	IndkøbsPris Med Vindstrøm	🟢	278,4	30,4	45,9
goenergi A/S	go'spar energi		278,4	30,4	45,9
gasel A/S	Grøn strøm til indkøbspris	🟢	288,0	30,3	46,3
Natur-Energi A/S	Natur-Energi Prisgaranti	🟢	120,0	39,7	46,4
NRGi Elsalg A/S	SPOT EL med KLIMA EL	🟢	120,0	40,1	46,7
goenergi A/S	go'spot måned energi		240,0	34,1	47,4
AURA El-handel A/S	AURA Byggestrøm Vind	🟢	200,0	36,3	47,4
NRGi Elsalg A/S	SPOT PLUS med KLIMA EL	🟢	138,0	40,1	47,8
Elektron ApS	MarkedsPris		160,0	38,9	47,8
Samstrøm A/S	SAMSTRØM REN SPAR	🟢	348,0	28,8	48,1
Ørsted Privatsalg El & Gas A/S	Basis El variabel	🟢	322,4	30,4	48,3
Natur-Energi A/S	Ren Energi	🟢	120,0	41,9	48,6
Forskel El A/S	Forskels Donations El	🟢	182,4	38,8	48,9
True Energy ApS	Vindmøllestrøm	🟢	278,4	35,2	50,6
True Energy ApS	Vindmøllestrøm til timepris	🟢	278,4	35,2	50,6
Nef Strøm A/S	nef Strøm - fast pris 1 måned		240,0	37,5	50,9
Struer Energi - Struer Energi Handel A/S	Struer Energi - Spotmåned strøm	📍	100,0	45,5	51,0
Gul Strøm A/S	Strøm til indkøbspris		374,4	30,4	51,2
Elektron ApS	MarkedsPris Med Vindstrøm	🟢	160,0	45,3	54,2
Vindstød A/S	SpotVind	🟢	278,4	41,7	57,1
Natur-Energi A/S	Ren Energi Plus	🟢	120,0	52,2	58,8
GNP Energy A/S	Fordel Plus el		240,0	63,9	77,2

Lejlighed 1.800 kWh

Kvartalspris



Vestdanmark

Elleverandør	Produktnavn	Andet	Abonnement pr. år	øre/kWh	Samlet øre/kWh
Ø/strøm A/S	KvartalsEL	📍	0,0	40,0	40,0
Frederikshavn Elhandel A/S	Stabil-el	📍	100,0	37,1	42,6
Frederikshavn Elhandel A/S	Miljø-el	🌱📍	100,0	37,5	43,1
Energi Fyn Handel A/S	KvartalsEl		120,0	40,9	47,5
Eniig Energi A/S	PuljeEl		120,0	40,9	47,6
AURA El-handel A/S	AURA basis el		0,0	48,1	48,1
Jysk Energi A/S	Det Enkle Liv	🌱	120,0	41,4	48,1
Jysk Energi A/S	Det Lokale Liv	🌱	120,0	41,4	48,1
SK Energisalg A/S	Listeprisen		120,0	42,2	48,8
Vesthimmerlands El-forsyning A/S	Fri El	📍	180,0	39,1	49,1
Energi Viborg Strøm A/S	Dit-El		120,0	42,5	49,2
Energi Viborg Strøm A/S	Klima-El	🌱	120,0	42,5	49,2
Energi Viborg Strøm A/S	Saml-El - flere boliger		120,0	42,5	49,2
Energi Viborg Strøm A/S	Saml-El: Flere boliger med Klima-El	🌱	120,0	42,5	49,2
Energi Viborg Strøm A/S	Vores-El - støt din forening		120,0	42,5	49,2
Energi Viborg Strøm A/S	Vores-El: Støt din forening med Klima-El	🌱	120,0	42,5	49,2
Eniig Energi A/S	ForeningsEl		120,0	43,7	50,4
Eniig Energi A/S	Puljeel andel med Vind	🌱	120,0	44,1	50,8
EWII Energi A/S	EWII Basis-el		120,0	44,2	50,9
SEF Energi A/S	Standard		96,0	45,6	51,0
Syd Energi Salg A/S	Variabel el		120,0	44,8	51,4
Bornholms Energi A/S	Basis		120,0	44,9	51,5
Verdo Go Green A/S	Verdo El - Flere boliger Vest	🌱	240,0	39,0	52,4
Verdo Go Green A/S	Verdo El Vest	🌱	240,0	39,0	52,4
SEAS-NVE Strømmen A/S	BasisEnergi		144,0	44,4	52,4
Syd Energi Salg A/S	Basis el		120,0	45,9	52,5
AURA El-handel A/S	AURA FællesEl Vest		200,0	41,8	52,9
AURA El-handel A/S	AURA FastEl Vest		200,0	42,3	53,4
SEF Energi A/S	Standard Vindstrøm	🌱	96,0	48,1	53,5
Syd Energi Salg A/S	Basis el MedVind	🌱	120,0	47,0	53,6
Syd Energi Salg A/S	Variabel el MedVind	🌱	120,0	47,2	53,9
AURA El-handel A/S	AURA FællesEl Vest Vind	🌱	200,0	43,1	54,2
NRGi Elsalg A/S	FLEX EL		138,0	46,9	54,6
AURA El-handel A/S	AURA FastEl Vest Vind	🌱	200,0	43,6	54,7
EWII Energi A/S	EWII Basis-el EWII Vindstrøm tilvalg	🌱	120,0	48,7	55,4
NRGi Elsalg A/S	FLEX EL med KLIMA EL	🌱	138,0	50,1	57,8
SEAS-NVE Strømmen A/S	BasisEnergi GlobalEnergi	🌱	144,0	54,0	62,0

Lejlighed 1.800 kWh Fastpris



Vestdanmark

Elleverandør	Produkt navn	Andet	Abonnement pr. år	øre/kWh	Samlet øre/kWh
Modstrøm Danmark A/S	modPris	⚠	48,0	19,4	22,0
Vindstød A/S	FastVind	🟢	0,0	23,0	23,0
AURA El-handel A/S	AURA IntroFlex Vest	⚠ 🟢	100,0	20,2	25,7
Elektron ApS	Elektron Intro - Midlertidig pris	⚠	80,0	22,3	26,7
AURA El-handel A/S	AURA Intro Vest	⚠ 🟢	100,0	23,0	28,5
Modstrøm Danmark A/S	FastIntro - Vest	⚠	96,0	24,4	29,7
SEAS-NVE Strømmen A/S	Introduktionstilbud	⚠	72,0	29,0	33,0
Elektron ApS	Elektron Intro - Midlertidig pris Med Vindstrøm	⚠ 🟢	80,0	28,7	33,1
Syd Energi Salg A/S	Fastpris el - 24 måneder MedVind	🟢	120,0	31,1	37,8
OK amba.	OK El Fastpris 6 mdr		0,0	39,6	39,6
SK Energisalg A/S	Fastpris aftale 24 måneder		120,0	36,7	43,4
OK amba.	OK EL CO2 Neutral	🟢	0,0	43,5	43,5
GNP Energy A/S	Introtilbud Ide-el	⚠	120,0	36,9	43,6
EWII Energi A/S	Fastpris 1 år		120,0	36,9	43,6
Syd Energi Salg A/S	Fastpris el - 12 måneder MedVind	🟢	120,0	37,5	44,1
Syd Energi Salg A/S	Fastpris el MedVind - 36 måneder	🟢	120,0	37,6	44,2
SK Energisalg A/S	Fastpris aftale 12 måneder	🟢	120,0	37,8	44,5
Syd Energi Salg A/S	Fastpris el - 6 måneder		120,0	38,6	45,2
Syd Energi Salg A/S	Fastpris el - 6 måneder MedVind	🟢	120,0	40,2	46,8
Energi Fyn Handel A/S	Naturel	🟢	120,0	40,4	47,1
SEF Energi A/S	Fastpris 36 måneder		96,0	42,6	48,0
EWII Energi A/S	Fastpris 1 år EWII Vindstrøm tilvalg	🟢	120,0	41,4	48,1
SEF Energi A/S	Fastpris 24 måneder		96,0	43,4	48,8
SEAS-NVE Strømmen A/S	FastEnergi 36 mdr - SAS Eurobonus		144,0	41,3	49,3
SEAS-NVE Strømmen A/S	FastEnergi 36 mdr - Coop		144,0	41,4	49,4
SEF Energi A/S	Fastpris 12 måneder		96,0	44,4	49,8
SEAS-NVE Strømmen A/S	FastEnergi 24 mdr		144,0	41,9	49,9
SEAS-NVE Strømmen A/S	FastEnergi 12 mdr		144,0	42,7	50,7
SEF Energi A/S	Fastpris 12 måneder Vindstrøm	🟢	96,0	46,9	52,3
Natur-Energi A/S	Elskov	🟢	374,4	31,5	52,3
AURA El-handel A/S	AURA Fast Privat 2019 Vest		200,0	46,3	57,4
AURA El-handel A/S	AURA Fast Privat 2019 Vest Vind	🟢	200,0	47,5	58,6
SEAS-NVE Strømmen A/S	FastEnergi 24 mdr GlobalEnergi	🟢	144,0	51,5	59,5
SEAS-NVE Strømmen A/S	FastEnergi 12 mdr GlobalEnergi	🟢	144,0	52,3	60,3
GNP Energy A/S	Ide-el		240,0	61,4	74,8
Blue Energy A/S	Blue Fri Lejlighed	🟢	1.526,4	0,0	84,8
Blue Energy A/S	Blue Fri Lejlighed med rabatter	🟢	3.350,4	0,0	186,1

Parcelhus 4.500 kWh

Variabel pris



Vestdanmark

Elleverandør	Produkt navn	Andet	Abonnement pr. år	øre/kWh	Samlet øre/kWh
EWII Energi A/S	EWII Introstrøm	⚠	60,0	22,1	23,4
Vindstød A/S	DanskVind	⬆	4,0	29,0	29,1
Vindstød A/S	LokalVind	⬆	120,0	29,2	31,9
SK Energisalg A/S	Spotpris aftale		120,0	30,8	33,4
Ørsted Privatsalg El & Gas A/S	Basis El med omtanke	⬆	192,0	29,5	33,8
EWII Energi A/S	Variabel pris		120,0	31,1	33,8
Ørsted Privatsalg El & Gas A/S	Spotpris Måned	⬆	120,0	31,2	33,9
HUDYA ApS	Hudya Spot el.		0,0	34,0	34,0
NettoPower ApS	Altid billig el		0,0	34,4	34,4
NettoPower ApS	Flex privat		0,0	34,4	34,4
Vindstød A/S	SpotVind (kombination)	⬆	0,0	34,8	34,8
Strømlinet A/S	FlexEl	⬆	0,0	34,8	34,8
Barry ApS	App		278,4	28,8	35,0
Barry ApS	App		278,4	28,8	35,0
NRGi Elsalg A/S	BoligEl		278,4	28,9	35,1
Modstrøm Danmark A/S	RenSpot - Vest	⚠	96,0	33,4	35,5
Samstrøm A/S	SAMSTRØM REN SPOT	⬆	96,0	33,8	35,9
Energi Fyn Handel A/S	FynskSupportEl		120,0	33,5	36,2
Energi Fyn Handel A/S	SpotEl		120,0	33,5	36,2
Strømlinet A/S	SpotEl	⬆	278,4	30,3	36,4
EWII Energi A/S	FlexSpot		120,0	33,8	36,5
Samstrøm A/S	SAMSTRØM REN SPAR	⬆	348,0	28,8	36,5
Elektron ApS	IndkøbsPris		278,4	30,4	36,6
Elektron ApS	IndkøbsPris Med Vindstrøm	⬆	278,4	30,4	36,6
goenergi A/S	go'spar energi		278,4	30,4	36,6
Vestforsyning Service A/S	SPOTmåned	📍	96,0	34,5	36,7
Vestforsyning Service A/S	PLUSmåned	📍	268,8	30,8	36,7
gasel A/S	Grøn strøm til indkøbspris	⬆	288,0	30,3	36,7
Strømlinet A/S	Prisgaranti	⬆	120,0	34,8	37,4
Ørsted Privatsalg El & Gas A/S	Basis El variabel	⬆	322,4	30,4	37,5
goenergi A/S	go'spot energi		144,0	34,4	37,6
goenergi A/S	go'variabel energi		144,0	34,4	37,6
Syd Energi Salg A/S	Re:EL		191,5	33,6	37,9
EWII Energi A/S	Variabel pris EWII Vindstrøm tilvalg	⬆	120,0	35,5	38,2
AURA El-handel A/S	AURA Byggestrøm		200,0	34,1	38,5
goenergi A/S	go'klub energi		144,0	35,4	38,6
Gul Strøm A/S	Strøm til indkøbspris		374,4	30,4	38,7
goenergi A/S	go'spot måned energi		240,0	34,1	39,4
Jysk Energi A/S	Det Grønne Liv	⬆	120,0	36,8	39,5
Syd Energi Salg A/S	Re:EL MedVind	⬆	191,5	35,2	39,5
NRGi Elsalg A/S	SPOT EL		120,0	36,9	39,5
OK amba.	OK El Variabel		0,0	39,8	39,8

Parcelhus 4.500 kWh Variabel pris (Fortsat)



Vestdanmark

Elleverandør	Produktnavn	Andet	Abonnement pr. år	øre/kWh	Samlet øre/kWh
NRGi Elsalg A/S	SPOT PLUS		138,0	36,9	40,0
Eniig Energi A/S	FlexEl andel med Vind	🌱	120,0	37,3	40,0
goenergi A/S	go'vind energi	🌱	144,0	36,8	40,0
Bornholms Energi A/S	FLEX VEST		120,0	37,8	40,5
AURA El-handel A/S	AURA Byggestrøm Vind	🌱	200,0	36,3	40,8
Modstrøm Danmark A/S	SpotEL - Privat Vest		96,0	38,8	40,9
Modstrøm Danmark A/S	SpotEL - Privat Vest fordelspakke		96,0	38,8	40,9
Modstrøm Danmark A/S	SpotEL - Privat Vest Klimapakken		96,0	38,8	40,9
Modstrøm Danmark A/S	SpotEL - Privat Vest Prioritetspakken		96,0	38,8	40,9
AURA El-handel A/S	AURA Variabel		200,0	36,6	41,0
True Energy ApS	Vindmøllestrøm	🌱	278,4	35,2	41,3
True Energy ApS	Vindmøllestrøm til timepris	🌱	278,4	35,2	41,3
Ø/strøm A/S	BasisEL	🌱	0,0	42,0	42,0
Ø/strøm A/S	GrønEL	🌱🌱	0,0	42,0	42,0
Natur-Energi A/S	Natur-Energi Prisgaranti	🌱	120,0	39,7	42,4
Elektron ApS	MarkedsPris		160,0	38,9	42,5
NRGi Elsalg A/S	SPOT EL med KLIMA EL	🌱	120,0	40,1	42,7
Forskel El A/S	Forskels Donations El	🌱	182,4	38,8	42,8
Nef Strøm A/S	nef Strøm - fast pris 1 måned		240,0	37,5	42,9
NRGi Elsalg A/S	SPOT PLUS med KLIMA EL	🌱	138,0	40,1	43,2
AURA El-handel A/S	AURA Variabel Vind	🌱	200,0	38,8	43,3
Natur-Energi A/S	Ren Energi	🌱	120,0	41,9	44,6
Struer Energi - Struer Energi Handel A/S	Struer Energi - Spotmåned strøm	🌱	100,0	45,5	47,7
Vindstød A/S	SpotVind	🌱	278,4	41,7	47,8
Elektron ApS	MarkedsPris Med Vindstrøm	🌱	160,0	45,3	48,9
Natur-Energi A/S	Ren Energi Plus	🌱	120,0	52,2	54,8
GNP Energy A/S	Fordel Plus el		240,0	63,9	69,2

Parcelhus 4.500 kWh

Kvartalspris



Vestdanmark

Elleverandør	Produktnavn	Andet	Abonnement pr. år	øre/kWh	Samlet øre/kWh
Frederikshavn Elhandel A/S	Stabil-el	⊖	100,0	37,1	39,3
Frederikshavn Elhandel A/S	Miljø-el	⬆️ ⊖	100,0	37,5	39,7
Ø/strøm A/S	KvartalsEL	⊖	0,0	40,0	40,0
Vesthimmerlands El-forsyning A/S	Fri El	⊖	180,0	39,1	43,1
Energi Fyn Handel A/S	KvartalsEl		120,0	40,9	43,5
Eniig Energi A/S	PuljeEl		120,0	40,9	43,6
Jysk Energi A/S	Det Enkle Liv	⬆️	120,0	41,4	44,1
Jysk Energi A/S	Det Lokale Liv	⬆️	120,0	41,4	44,1
Verdo Go Green A/S	Verdo El - Flere boliger Vest	⬆️	240,0	39,0	44,4
Verdo Go Green A/S	Verdo El Vest	⬆️	240,0	39,0	44,4
SK Energisalg A/S	Listeprisen		120,0	42,2	44,8
Energi Viborg Strøm A/S	Dit-El		120,0	42,5	45,2
Energi Viborg Strøm A/S	Klima-El	⬆️	120,0	42,5	45,2
Energi Viborg Strøm A/S	Saml-El - flere boliger		120,0	42,5	45,2
Energi Viborg Strøm A/S	Saml-El: Flere boliger med Klima-El	⬆️	120,0	42,5	45,2
Energi Viborg Strøm A/S	Vores-El - støt din forening		120,0	42,5	45,2
Energi Viborg Strøm A/S	Vores-El: Støt din forening med Klima-El	⬆️	120,0	42,5	45,2
AURA El-handel A/S	AURA FællesEl Vest		200,0	41,8	46,3
Eniig Energi A/S	ForeningsEl		120,0	43,7	46,4
AURA El-handel A/S	AURA FastEl Vest		200,0	42,3	46,8
Eniig Energi A/S	Puljeel andel med Vind	⬆️	120,0	44,1	46,8
EWII Energi A/S	EWII Basis-el		120,0	44,2	46,9
Syd Energi Salg A/S	Variabel el		120,0	44,8	47,4
AURA El-handel A/S	AURA FællesEl Vest Vind	⬆️	200,0	43,1	47,5
Bornholms Energi A/S	Basis		120,0	44,9	47,5
SEAS-NVE Strømmen A/S	BasisEnergi		144,0	44,4	47,6
SEF Energi A/S	Standard		96,0	45,6	47,8
AURA El-handel A/S	AURA FastEl Vest Vind	⬆️	200,0	43,6	48,0
AURA El-handel A/S	AURA basis el		0,0	48,1	48,1
Syd Energi Salg A/S	Basis el		120,0	45,9	48,5
Syd Energi Salg A/S	Basis el MedVind	⬆️	120,0	47,0	49,6
Syd Energi Salg A/S	Variabel el MedVind	⬆️	120,0	47,2	49,9
NRGi Elsalg A/S	FLEX EL		138,0	46,9	50,0
SEF Energi A/S	Standard Vindstrøm	⬆️	96,0	48,1	50,3
EWII Energi A/S	EWII Basis-el EWII Vindstrøm tilvalg	⬆️	120,0	48,7	51,4
NRGi Elsalg A/S	FLEX EL med KLIMA EL	⬆️	138,0	50,1	53,2
SEAS-NVE Strømmen A/S	BasisEnergi GlobalEnergi	⬆️	144,0	54,0	57,2

Parcelhus 4.500 kWh Fastpris



Vestdanmark

Elleverandør	Produkt navn	Andet	Abonnement pr. år	øre/kWh	Samlet øre/kWh
Modstrøm Danmark A/S	modPris	⚡	48,0	19,4	20,4
AURA El-handel A/S	AURA IntroFlex Vest	⚡ ⚡	100,0	20,2	22,4
Vindstød A/S	FastVind	⚡	0,0	23,0	23,0
Elektron ApS	Elektron Intro - Midlertidig pris	⚡	80,0	22,3	24,0
AURA El-handel A/S	AURA Intro Vest	⚡ ⚡	100,0	23,0	25,2
Modstrøm Danmark A/S	FastIntro - Vest	⚡	96,0	24,4	26,5
Elektron ApS	Elektron Intro - Midlertidig pris Med Vindstrøm	⚡ ⚡	80,0	28,7	30,4
SEAS-NVE Strømmen A/S	Introduktionstilbud	⚡	72,0	29,0	30,6
Syd Energi Salg A/S	Fastpris el - 24 måneder MedVind	⚡	120,0	31,1	33,8
SK Energisalg A/S	Fastpris aftale 24 måneder		120,0	36,7	39,4
GNP Energy A/S	Introtilbud Ide-el	⚡	120,0	36,9	39,6
EWII Energi A/S	Fastpris 1 år		120,0	36,9	39,6
OK amba.	OK El Fastpris 6 mdr		0,0	39,6	39,6
Natur-Energi A/S	Elskov	⚡	374,4	31,5	39,9
Syd Energi Salg A/S	Fastpris el - 12 måneder MedVind	⚡	120,0	37,5	40,1
Syd Energi Salg A/S	Fastpris el MedVind - 36 måneder	⚡	120,0	37,6	40,2
SK Energisalg A/S	Fastpris aftale 12 måneder	⚡	120,0	37,8	40,5
Syd Energi Salg A/S	Fastpris el - 6 måneder		120,0	38,6	41,2
Syd Energi Salg A/S	Fastpris el - 6 måneder MedVind	⚡	120,0	40,2	42,8
Energi Fyn Handel A/S	Naturel	⚡	120,0	40,4	43,1
OK amba.	OK EL CO2 Neutral	⚡	0,0	43,5	43,5
EWII Energi A/S	Fastpris 1 år EWII Vindstrøm tilvalg	⚡	120,0	41,4	44,1
SEAS-NVE Strømmen A/S	FastEnergi 36 mdr - SAS Eurobonus		144,0	41,3	44,5
SEAS-NVE Strømmen A/S	FastEnergi 36 mdr - Coop		144,0	41,4	44,6
SEF Energi A/S	Fastpris 36 måneder		96,0	42,6	44,8
SEAS-NVE Strømmen A/S	FastEnergi 24 mdr		144,0	41,9	45,1
SEF Energi A/S	Fastpris 24 måneder		96,0	43,4	45,6
SEAS-NVE Strømmen A/S	FastEnergi 12 mdr		144,0	42,7	45,9
SEF Energi A/S	Fastpris 12 måneder		96,0	44,4	46,6
SEF Energi A/S	Fastpris 12 måneder Vindstrøm	⚡	96,0	46,9	49,1
AURA El-handel A/S	AURA Fast Privat 2019 Vest		200,0	46,3	50,7
AURA El-handel A/S	AURA Fast Privat 2019 Vest Vind	⚡	200,0	47,5	51,9
SEAS-NVE Strømmen A/S	FastEnergi 24 mdr GlobalEnergi	⚡	144,0	51,5	54,7
Blue Energy A/S	Blue Fri Hus	⚡	2.486,4	0,0	55,3
SEAS-NVE Strømmen A/S	FastEnergi 12 mdr GlobalEnergi	⚡	144,0	52,3	55,5
GNP Energy A/S	Ide-el		240,0	61,4	66,8
Blue Energy A/S	Blue Fri Hus med rabatter	⚡	4.310,4	0,0	95,8

Parcelhus med elvarme 15.000 kWh Variabel pris



Vestdanmark

Elleverandør	Produkt navn	Andet	Abonnement pr. år	øre/kWh	Samlet øre/kWh
Vindstød A/S	DanskVind	👍	4,0	29,0	29,0
Vindstød A/S	LokalVind	👍	120,0	29,2	30,0
Barry ApS	App		278,4	28,8	30,7
Barry ApS	App		278,4	28,8	30,7
NRGi Elsalg A/S	BoligEl		278,4	28,9	30,8
Ørsted Privatsalg El & Gas A/S	Basis El med omtanke	👍	192,0	29,5	30,8
Samstrøm A/S	SAMSTRØM REN SPAR	👍	348,0	28,8	31,1
SK Energisalg A/S	Spotpris aftale		120,0	30,8	31,6
EWII Energi A/S	Variabel pris		120,0	31,1	31,9
Ørsted Privatsalg El & Gas A/S	Spotpris Måned	👍	120,0	31,2	32,0
Strømlinjet A/S	SpotEl	👍	278,4	30,3	32,1
gasel A/S	Grøn strøm til indkøbspris	👍	288,0	30,3	32,3
Elektron ApS	IndkøbsPris		278,4	30,4	32,3
Elektron ApS	IndkøbsPris Med Vindstrøm	👍	278,4	30,4	32,3
goenergi A/S	go'spar energi		278,4	30,4	32,3
Ørsted Privatsalg El & Gas A/S	Basis El variabel	👍	322,4	30,4	32,5
Gul Strøm A/S	Strøm til indkøbspris		374,4	30,4	32,9
HUDYA ApS	Hudya Spot el.		0,0	34,0	34,0
Modstrøm Danmark A/S	RenSpot - Vest	⚠️	96,0	33,4	34,1
Energi Fyn Handel A/S	FynskSupportEl		120,0	33,5	34,3
Energi Fyn Handel A/S	SpotEl		120,0	33,5	34,3
NettoPower ApS	Altid billig el		0,0	34,4	34,4
NettoPower ApS	Flex privat		0,0	34,4	34,4
Samstrøm A/S	SAMSTRØM REN SPOT	👍	96,0	33,8	34,4
EWII Energi A/S	FlexSpot		120,0	33,8	34,6
Vindstød A/S	SpotVind (kombination)	👍	0,0	34,8	34,8
Strømlinjet A/S	FlexEl	👍	0,0	34,8	34,8
Syd Energi Salg A/S	Re:EL		191,5	33,6	34,9
Vestforsyning Service A/S	SPOTmåned	📍	96,0	34,5	35,2
AURA El-handel A/S	AURA Byggestrøm		200,0	34,1	35,4
goenergi A/S	go'spot energi		144,0	34,4	35,4
goenergi as	go'variabel energi		144,0	34,4	35,4
Strømlinjet A/S	Prisgaranti	👍	120,0	34,8	35,6
goenergi A/S	go'spot måned energi		240,0	34,1	35,7
EWII Energi A/S	Variabel pris EWII Vindstrøm tilvalg	👍	120,0	35,5	36,3
goenergi A/S	go'klub energi		144,0	35,4	36,4
Syd Energi Salg A/S	Re:EL MedVind	👍	191,5	35,2	36,5
True Energy ApS	Vindmøllestrøm	👍	278,4	35,2	37,0
True Energy ApS	Vindmøllestrøm til timepris	👍	278,4	35,2	37,0
Jysk Energi A/S	Det Grønne Liv	👍	120,0	36,8	37,6
AURA El-handel A/S	AURA Byggestrøm Vind	👍	200,0	36,3	37,6
NRGi Elsalg A/S	SPOT EL		120,0	36,9	37,7

Parcelhus med elvarme 15.000 kWh Variabel pris (Fortsat)



Vestdanmark

Elleverandør	Produktnavn	Andet	Abonnement pr. år	øre/kWh	Samlet øre/kWh
goenergi A/S	go'vind energi	🌱	144,0	36,8	37,8
NRGi Elsalg A/S	SPOT PLUS		138,0	36,9	37,8
AURA El-handel A/S	AURA Variabel		200,0	36,6	37,9
Eniig Energi A/S	FlexEl andel med Vind	🌱	120,0	37,3	38,1
Bornholms Energi A/S	FLEX VEST		120,0	37,8	38,6
Nef Strøm A/S	nef Strøm - fast pris 1 måned		240,0	37,5	39,1
Modstrøm Danmark A/S	SpotEL - Privat Vest		96,0	38,8	39,4
Modstrøm Danmark A/S	SpotEL - Privat Vest fordelspakke		96,0	38,8	39,4
Modstrøm Danmark A/S	SpotEL - Privat Vest Klimapakken		96,0	38,8	39,4
Modstrøm Danmark A/S	SpotEL - Privat Vest Prioritetspakken		96,0	38,8	39,4
OK amba.	OK El Variabel		0,0	39,8	39,8
Forskel El A/S	Forskels Donations El	🌱	182,4	38,8	40,0
Elektron ApS	MarkedsPris		160,0	38,9	40,0
AURA El-handel A/S	AURA Variabel Vind	🌱	200,0	38,8	40,1
Natur-Energi A/S	Natur-Energi Prisgaranti	🌱	120,0	39,7	40,5
NRGi Elsalg A/S	SPOT EL med KLIMA EL	🌱	120,0	40,1	40,9
NRGi Elsalg A/S	SPOT PLUS med KLIMA EL	🌱	138,0	40,1	41,0
Ø/strøm A/S	BasisEL	📍	0,0	42,0	42,0
Ø/strøm A/S	GrønEL	🌱 📍	0,0	42,0	42,0
Natur-Energi A/S	Ren Energi	🌱	120,0	41,9	42,7
Vindstød A/S	SpotVind	🌱	278,4	41,7	43,5
Struer Energi - Struer Energi Handel A/S	Struer Energi - Spotmåned strøm	📍	100,0	45,5	46,2
Elektron ApS	MarkedsPris Med Vindstrøm	🌱	160,0	45,3	46,4
Natur-Energi A/S	Ren Energi Plus	🌱	120,0	52,2	53,0
GNP Energy A/S	Fordel Plus el		240,0	63,9	65,5

Parcelhus med elvarme 15.000 kWh Kvartalspris



Vestdanmark

Elleverandør	Produkt navn	Andet	Abonnement pr. år	øre/kWh	Samlet øre/kWh
Frederikshavn Elhandel A/S	Stabil-el	⊖	100,0	37,1	37,7
Frederikshavn Elhandel A/S	Miljø-el	⬆️ ⊖	100,0	37,5	38,2
Ø/strøm A/S	KvartalsEL	⊖	0,0	40,0	40,0
Vesthimmerlands El-forsyning A/S	Fri El	⊖	180,0	39,1	40,3
Verdo Go Green A/S	Verdo El - Flere boliger Vest	⬆️	240,0	39,0	40,6
Verdo Go Green A/S	Verdo El Vest	⬆️	240,0	39,0	40,6
Energi Fyn Handel A/S	KvartalsEl		120,0	40,9	41,7
Eniig Energi A/S	PuljeEl		120,0	40,9	41,7
Jysk Energi A/S	Det Enkle Liv	⬆️	120,0	41,4	42,2
Jysk Energi A/S	Det Lokale Liv	⬆️	120,0	41,4	42,2
SK Energisalg A/S	Listeprisen		120,0	42,2	43,0
AURA El-handel A/S	AURA FællesEl Vest		200,0	41,8	43,2
Energi Viborg Strøm A/S	Dit-El		120,0	42,5	43,3
Energi Viborg Strøm A/S	Klima-El	⬆️	120,0	42,5	43,3
Energi Viborg Strøm A/S	Saml-El - flere boliger		120,0	42,5	43,3
Energi Viborg Strøm A/S	Saml-El: Flere boliger med Klima-El	⬆️	120,0	42,5	43,3
Energi Viborg Strøm A/S	Vores-El - støt din forening		120,0	42,5	43,3
Energi Viborg Strøm A/S	Vores-El: Støt din forening med Klima-El	⬆️	120,0	42,5	43,3
AURA El-handel A/S	AURA FastEl Vest		200,0	42,3	43,7
AURA El-handel A/S	AURA FællesEl Vest Vind	⬆️	200,0	43,1	44,4
Eniig Energi A/S	ForeningsEl		120,0	43,7	44,5
AURA El-handel A/S	AURA FastEl Vest Vind	⬆️	200,0	43,6	44,9
Eniig Energi A/S	Puljeel andel med Vind	⬆️	120,0	44,1	44,9
EWII Energi A/S	EWII Basis-el		120,0	44,2	45,0
SEAS-NVE Strømmen A/S	BasisEnergi		144,0	44,4	45,4
Syd Energi Salg A/S	Variabel el		120,0	44,8	45,6
Bornholms Energi A/S	Basis		120,0	44,9	45,7
SEF Energi A/S	Standard		96,0	45,6	46,3
Syd Energi Salg A/S	Basis el		120,0	45,9	46,7
Syd Energi Salg A/S	Basis el MedVind	⬆️	120,0	47,0	47,8
NRGi Elsalg A/S	FLEX EL		138,0	46,9	47,9
Syd Energi Salg A/S	Variabel el MedVind	⬆️	120,0	47,2	48,0
AURA El-handel A/S	AURA basis el		0,0	48,1	48,1
SEF Energi A/S	Standard Vindstrøm	⬆️	96,0	48,1	48,8
EWII Energi A/S	EWII Basis-el EWII Vindstrøm tilvalg	⬆️	120,0	48,7	49,5
NRGi Elsalg A/S	FLEX EL med KLIMA EL	⬆️	138,0	50,1	51,1
SEAS-NVE Strømmen A/S	BasisEnergi GlobalEnergi	⬆️	144,0	54,0	55,0

Parcelhus med elvarme 15.000 kWh Fastpris



Vestdanmark

Elleverandør	Produktnavn	Andet	Abonnement pr. år	øre/kWh	Samlet øre/kWh
Vindstød A/S	FastVind	⬆️	0,0	23,0	23,0
Modstrøm Danmark A/S	FastIntro - Vest	⬇️	96,0	24,4	25,0
SEAS-NVE Strømmen A/S	Introduktionstilbud	⬇️	72,0	29,0	29,5
Syd Energi Salg A/S	Fastpris el - 24 måneder MedVind	⬆️	120,0	31,1	31,9
Natur-Energi A/S	Elskov	⬆️	374,4	31,5	34,0
SK Energisalg A/S	Fastpris aftale 24 måneder		120,0	36,7	37,5
EWII Energi A/S	Fastpris 1 år		120,0	36,9	37,7
Syd Energi Salg A/S	Fastpris el - 12 måneder MedVind	⬆️	120,0	37,5	38,3
Syd Energi Salg A/S	Fastpris el MedVind - 36 måneder	⬆️	120,0	37,6	38,4
SK Energisalg A/S	Fastpris aftale 12 måneder	⬆️	120,0	37,8	38,6
Syd Energi Salg A/S	Fastpris el - 6 måneder		120,0	38,6	39,4
OK amba.	OK El Fastpris 6 mdr		0,0	39,6	39,6
Syd Energi Salg A/S	Fastpris el - 6 måneder MedVind	⬆️	120,0	40,2	41,0
Energi Fyn Handel A/S	Naturel	⬆️	120,0	40,4	41,2
EWII Energi A/S	Fastpris 1 år EWII Vindstrøm tilvalg	⬆️	120,0	41,4	42,2
SEAS-NVE Strømmen A/S	FastEnergi 36 mdr - SAS Eurobonus		144,0	41,3	42,3
SEAS-NVE Strømmen A/S	FastEnergi 36 mdr - Coop		144,0	41,4	42,4
SEAS-NVE Strømmen A/S	FastEnergi 24 mdr		144,0	41,9	42,8
SEF Energi A/S	Fastpris 36 måneder		96,0	42,6	43,3
OK amba.	OK EL CO2 Neutral	⬆️	0,0	43,5	43,5
SEAS-NVE Strømmen A/S	FastEnergi 12 mdr		144,0	42,7	43,7
SEF Energi A/S	Fastpris 24 måneder		96,0	43,4	44,1
SEF Energi A/S	Fastpris 12 måneder		96,0	44,4	45,1
SEF Energi A/S	Fastpris 12 måneder Vindstrøm	⬆️	96,0	46,9	47,6
AURA El-handel A/S	AURA Fast Privat 2019 Vest		200,0	46,3	47,6
AURA El-handel A/S	AURA Fast Privat 2019 Vest Vind	⬆️	200,0	47,5	48,8
SEAS-NVE Strømmen A/S	FastEnergi 24 mdr GlobalEnergi	⬆️	144,0	51,5	52,4
SEAS-NVE Strømmen A/S	FastEnergi 12 mdr GlobalEnergi	⬆️	144,0	52,3	53,3
GNP Energy A/S	Ide-el		240,0	61,4	63,0

Mindre virksomhed 50.000 kWh Variabel pris



Vestdanmark

Elleverandør	Produkt navn	Andet	Abonnement pr. år	øre/kWh	Samlet øre/kWh
Modstrøm Danmark A/S	EcoFlex		420,0	28,8	29,6
Ørsted Privatsalg El & Gas A/S	Basis El med omtanke	⬆️	192,0	29,5	29,9
SK Energisalg A/S	Spotpris aftale		120,0	30,8	31,0
goenergi A/S	go'spar energi		278,4	30,4	31,0
EWII Energi A/S	Variabel pris		120,0	31,1	31,4
Ørsted Privatsalg El & Gas A/S	Spotpris Måned	⬆️	120,0	31,2	31,4
Natur-Energi A/S	Nødstrøm	⬆️	374,4	31,4	32,1
Nef Strøm A/S	nef Spot		240,0	32,1	32,6
Norsk Elkraft Danmark A/S	SPOT		540,0	31,6	32,7
AURA El-handel A/S	AURA Variabel Erhverv		200,0	32,7	33,1
NRGi Elsalg A/S	SPOT EL Basis		120,0	33,3	33,5
NettoPower ApS	Skabelon erhverv		0,0	33,6	33,6
NettoPower ApS	Flex erhverv		0,0	33,6	33,6
HUDYA ApS	Hudya Spot el.		0,0	34,0	34,0
AURA El-handel A/S	AURA Variabel Erhverv Vind	⬆️	200,0	33,9	34,3
Ørsted Salg & Service A/S	Tank El		0,0	34,3	34,3
AURA El-handel A/S	AURA Byggestrøm Erhverv		200,0	34,1	34,5
Vestforsyning Service A/S	SPOTmåned	⊖	96,0	34,5	34,7
goenergi A/S	go'spot energi		144,0	34,4	34,7
goenergi A/S	go'variabel energi		144,0	34,4	34,7
goenergi A/S	go'klub energi		144,0	35,4	35,7
AURA El-handel A/S	AURA Byggestrøm Erhverv Vind	⬆️	200,0	35,3	35,7
EWII Energi A/S	Variabel pris EWII Vindstrøm tilvalg	⬆️	120,0	35,5	35,7
NRGi Elsalg A/S	SPOT EL Basis med KLIMA EL	⬆️	120,0	36,5	36,7
Modstrøm Danmark A/S	SpotEL - Erhverv		120,0	36,8	37,0
goenergi A/S	go'vind energi	⬆️	144,0	36,8	37,1
Ørsted Salg & Service A/S	Flexpris		120,0	37,1	37,4
Nef Strøm A/S	nef Strøm - fast pris 1 måned		240,0	37,5	38,0
Bornholms Energi A/S	FLEX VEST		120,0	37,8	38,1
Modstrøm Danmark A/S	SpotEL - Erhverv Basis		96,0	38,8	38,9
Natur-Energi A/S	Klimax Basis	⬆️	5388	31,1	41,9
Ø/strøm A/S	BasisEL	⊖	0,0	42,0	42,0
Ø/strøm A/S	GrønEL	⬆️ ⊖	0,0	42,0	42,0
Struer Energi - Struer Energi Handel A/S	Struer Energi - Spotmåned strøm	⊖	100,0	45,5	45,7

Mindre virksomhed 50.000 kWh Kvartalspris



Vestdanmark

Elleverandør	Produkt navn	Andet	Abonnement pr. år	øre/kWh	Samlet øre/kWh
Norsk Elkraft Danmark A/S	Grundkraftpris		540,0	31,0	32,1
Frederikshavn Elhandel A/S	Stabil-el	Ⓧ	100,0	37,1	37,3
Frederikshavn Elhandel A/S	Miljø-el	Ⓧ Ⓧ	100,0	37,5	37,7
Vesthimmerlands El-forsyning A/S	Fri El	Ⓧ	180,0	39,1	39,5
Verdo Go Green A/S	Verdo El Vest	Ⓧ	240,0	39,0	39,5
Ø/strøm A/S	KvartalsEL	Ⓧ	0,0	40,0	40,0
Jysk Energi A/S	Det Enkle Liv	Ⓧ	120,0	41,4	41,7
AURA El-handel A/S	AURA FællesEl Erhverv Vest		200,0	41,8	42,2
SK Energisalg A/S	Listepriisen		120,0	42,2	42,4
AURA El-handel A/S	AURA FastEl Erhverv Vest		200,0	42,3	42,7
AURA El-handel A/S	AURA FællesEl Erhverv Vest Vind	Ⓧ	200,0	43,1	43,5
AURA El-handel A/S	AURA FastEl Erhverv Vest Vind	Ⓧ	200,0	43,6	44,0
Syd Energi Salg A/S	Variabel el		120,0	44,8	45,0
Bornholms Energi A/S	Basis		120,0	44,9	45,1
SEF Energi A/S	Standard		96,0	45,6	45,8
Syd Energi Salg A/S	Basis el		120,0	45,9	46,1
Syd Energi Salg A/S	Basis el MedVind	Ⓧ	120,0	47,0	47,2
Syd Energi Salg A/S	Variabel el MedVind	Ⓧ	120,0	47,2	47,5
AURA El-handel A/S	AURA basis el		0,0	48,1	48,1
SEF Energi A/S	Standard Vindstrøm	Ⓧ	96,0	48,1	48,3

Mindre virksomhed 50.000 kWh Fastpris



Vestdanmark

Elleverandør	Produktnavn	Andet	Abonnement pr. år	øre/kWh	Samlet øre/kWh
Modstrøm Danmark A/S	FastEco		1.800,0	16,0	19,6
Vindstød A/S	FastVind ERHVERV	🟢	0,0	23,0	23,0
AURA El-handel A/S	AURA IntroFlex Erhverv Vest	⚠️🟢	100,0	28,5	28,7
Syd Energi Salg A/S	Fastpris el - 24 måneder MedVind	🟢	120,0	31,1	31,3
AURA El-handel A/S	AURA Intro Erhverv Vest	⚠️🟢	100,0	34,4	34,6
SEAS-NVE Strømmen A/S	Månedsel		120,0	35,6	35,8
Energi Fyn Handel A/S	Fast pris 24 måneder frem		120,0	36,2	36,5
SK Energisalg A/S	Fastpris aftale 24 måneder		120,0	36,7	37,0
Syd Energi Salg A/S	Fastpris el - 12 måneder MedVind	🟢	120,0	37,5	37,7
SK Energisalg A/S	Fastpris aftale 12 måneder	🟢	120,0	37,8	38,1
OK amba.	OK El Fastpris - 12 mdr.		0,0	39,4	39,4
SEAS-NVE Strømmen A/S	Fastpris 2022	🟢	120,0	40,3	40,6
OK amba.	OK El Fastpris - 24 mdr.		0,0	40,6	40,6
SEAS-NVE Strømmen A/S	Fastpris 2021		120,0	40,4	40,6
Energi Fyn Handel A/S	Naturel	🟢	120,0	40,4	40,6
SEAS-NVE Strømmen A/S	Fastpris 2020		120,0	41,6	41,8
SEF Energi A/S	Fastpris 36 måneder		96,0	42,6	42,8
SEAS-NVE Strømmen A/S	Fastpris 2019		120,0	42,8	43,0
SEF Energi A/S	Fastpris 24 måneder		96,0	43,4	43,6
SEF Energi A/S	Fastpris 12 måneder		96,0	44,4	44,6
AURA El-handel A/S	AURA Fast Erhverv 2019 Vest		200,0	46,2	46,6
SEF Energi A/S	Fastpris 12 måneder Vindstrøm	🟢	96,0	46,9	47,1
SEAS-NVE Strømmen A/S	Månedsel GlobalEnergi	🟢	120,0	47,6	47,8
AURA El-handel A/S	AURA Fast Erhverv 2019 Vest Vind	🟢	200,0	47,5	47,9
SEAS-NVE Strømmen A/S	Fastpris 2022 GlobalEnergi		120,0	49,9	50,2
SEAS-NVE Strømmen A/S	Fastpris 2021 GlobalEnergi	🟢	120,0	52,4	52,6
SEAS-NVE Strømmen A/S	Fastpris 2020 GlobalEnergi	🟢	120,0	53,6	53,8
SEAS-NVE Strømmen A/S	Fastpris 2019 GlobalEnergi	🟢	120,0	54,8	55,0

FORSYNINGSTILSYNET

Torvegade 10
3300 Frederiksværk

Tlf. +45 4171 5400
post@forsyningstilsynet.dk
www.forsyningstilsynet.dk