

FORSKRIFT H1

SKIFT AF ELLEVERANDØR, FLYTNING MV

ENERGINET

Energinet.dk
Tonne Kjærvej 65
DK-7000 Fredericia

+45 70 10 22 44
info@energinet.dk
CVR-nr. 28 98 06 71

Dato:

Juli 2017

Ikrafttrædelse 1. november 2018, under forudsætning af Energitilsynets forudgående godkendelse.

12		Juni 2018	Juni 2018	Juni 2018	Juni 2018	[DATO]
		KAF	JMJ	HLJ	ADA	[NAVN]
11		Juni 2017	Juni 2017	Juni 2017	Aug 2017	[DATO]
		USS	JHH	HLJ	ADA	[NAVN]
REV.	DESCRIPTION	PREPARED	CHECKED	REVIEWED	APPROVED	

Revisionsoversigt

KAPITELNR.	TEKST	VERSION	DATO
Alle	Revideret som udkast til pseudoforskrift i forbindelse med indførelse af flexafregning og Engrosmodel	6.0	maj 2013
Alle	Revideret som pseudoforskrift i forbindelse med indførelse af flexafregning og Engrosmodel	6.1	juli 2013
Alle	Revideret som pseudoforskrift i forbindelse med BRS-arbejdet.	6.2	september 2013
Alle	Revideret i forbindelse med klargøring til høring.	6.3	november 2013
Alle	Revideret i overensstemmelse med høringsnotat af 25. februar 2014. Ændringerne fremgår i forskriften med ændringsmærkninger.	6.4	feb. 2014
	Opdateret som følge af lovforslag vedr. forsyningspligt/leveringspligt, indførelse af flexafregning og forbedring af processer:	6.5	maj 2014
	Revideret som følge af høring 2014	6.6	aug. 2014
3.7 og 12	Sanktionsoversigter tilføjet Kundeportalen, der også er angivet i definitionen, er blevet gengivet i kapitel 3.7	6.7	sep. 2014
7 og 8	Kap. 7, ad 3: Anmodning om afbrydelse grundet leveranceophør er ændret, så der sendes besked til netvirksomheden tidligere Kap. 8: Revideret som følge af flexafregning	6.8	maj 2015
Alle	Revideret som følge af høring 2015	6.9	sept. 2015
	Opdateret dokumentnr. og dato efter Energitilsynets metodegodkendelse.	6.10	marts 2016
	Revideret som følge af evaluering af reglerne i Engrosmodellen, herunder særligt ift. anvendelsen og valideringen af CPR- og CVR-nr. ved leverandørskift, yderligere specificering af fejlagtig flytning samt ift. den endelige udfasning af forsyningspligten.	6.11	marts 2017
6	Kapitel 6 er konsistensrettet, således at sekundære tilflytninger altid overskrives uanset om det er samme kunde eller en anden kunde som tilflyttes efterfølgende.	6.12	juni 2018

INDHOLD

Revisionsoversigt.....	2
Læsevejledning.....	6
1. Terminologi og definitioner	7
1.1 Afbrydelse.....	7
1.2 Aftagenummer.....	7
1.3 Aktør.....	7
1.4 Aktørstamdataregister.....	7
1.5 Andelstal.....	7
1.6 Arbejdsdage.....	7
1.7 Balanceansvarlig aktør.....	7
1.8 DataHub.....	7
1.9 Elafgift.....	7
1.10 Elektronisk dataudveksling (EDI).....	7
1.11 Elforsyningsnet.....	7
1.12 Elleverandør.....	8
1.13 Flexafregning.....	8
1.14 Flytning.....	8
1.15 Forbrug.....	8
1.16 Kalenderdage.....	8
1.17 Kunde.....	8
1.18 Kundeportal.....	8
1.19 Kundestyret dataadgang.....	8
1.20 Leveranceophør.....	8
1.21 Leverandørskift.....	8
1.22 Markedsportal.....	9
1.23 Mægler.....	9
1.24 Målepunkt.....	9
1.25 Målepunkts ID.....	9
1.26 Nedlæggelse.....	9
1.27 Netområde.....	9
1.28 Netvirksomhed.....	9
1.29 Obligatorisk grænse.....	9
1.30 Periodisering.....	9
1.31 Skabelonafregning.....	9
1.32 Skæringsdato.....	10
1.33 Tarif.....	10
1.34 Tidsfrister.....	10
1.35 Timeafregning.....	10
1.36 Transmissionsvirksomhed.....	10
1.37 Tredjepart.....	10
1.38 Tællerstand.....	11
1.39 15/60-måling.....	11

1.40	15/60-værdi	11
2.	Formål, anvendelsesområde, forvaltningsmæssige bestemmelser	12
2.1	Forskriftens formål og anvendelsesområde	12
2.2	Hjemmel.....	12
2.3	Sanktioner	12
2.4	Klage	13
2.5	Ikrafttræden.....	13
3.	Generelle krav til elleverandør og netvirksomhed	14
3.1	Optagelse som aktør i DataHub	14
3.2	Sikkerhed for behandling af oplysninger	14
3.3	Kontrol	14
3.4	Krav til elleverandørens indgåelse af aftale med kunden.....	15
3.5	Elleverandørens adgang til historiske måledata	15
3.5.1	Elleverandørens adgang til historiske måledata vedr. potentielle kunders målepunkter	15
3.5.2	Elleverandørens adgang til historiske måledata fra start af leverance ..	15
3.6	Tredjeparters adgang til at indhente stam- og måledata	16
3.7	Stamdata.....	16
3.8	Kundeportalen	16
3.9	Andre generelle regler og krav	16
4.	Leverandørskift	<u>1817</u>
4.1	Generelle regler ved leverandørskift	<u>1817</u>
4.2	Proces for almindeligt leverandørskift.....	<u>2322</u>
4.3	Leverandørskift med forkortet varsel	<u>2322</u>
4.4	Proces for leverandørskift med forkortet varsel	<u>2524</u>
4.5	Særligt om Energinet initierede leverandørskift i DataHub.....	<u>2524</u>
4.6	Proces for Energinet initierede leverandørskift.....	<u>2625</u>
5.	Elleverandørens og kundens adgang til at igangsætte proces for fejlagtigt leverandørskift	<u>2827</u>
5.1	Generelt vedr. fejlagtigt leverandørskift	<u>2827</u>
5.1.1	Forudsætninger for fejlagtigt leverandørskift	<u>2827</u>
5.1.2	Kundens krav på at genindtræde	<u>2827</u>
5.1.3	Igangsættelse af processen	<u>2928</u>
5.2	Elleverandørens adgang til at igangsætte processen fejlagtigt leverandørskift.....	<u>2928</u>
5.2.1	Fejlen opdages inden annulleringsfristens udløb.....	<u>2928</u>
5.2.2	Fejlen opdages efter annulleringsfristens udløb	<u>2928</u>
5.3	Proces for elleverandørens adgang til at igangsætte fejlagtigt leverandørskift.....	<u>3029</u>
5.4	Kundens adgang til at igangsætte processen fejlagtigt leverandørskift	<u>3130</u>
5.4.1	Elleverandørens forpligtelser efter kundens anmodning	<u>3231</u>
5.5	Proces for kundens adgang til at igangsætte fejlagtigt leverandørskift	<u>3433</u>
6.	Flytning	<u>3534</u>
6.1	Tilflytning	<u>3635</u>
6.2	Proces for tilflytning.....	<u>3837</u>
6.3	Fraflytning	<u>3837</u>

6.4	Proces for fraflytning	4039
6.5	Fejlagtig flytning.....	4039
6.5.1	Forudsætninger for fejlagtig flytning.....	4039
6.5.2	Kundens krav	4039
6.5.3	Igangsættelse af processen	4140
6.6	Proces for simpel fejlagtig flytning	4342
6.7	Proceshierarki	4342
7.	Leveranceophør	4544
7.1	Proces for leveranceophør.....	4847
8.	Ændring af afregningsform	5049
8.1	Proces for ændring af afregningsform.....	5150
9.	Afbrydelse/genåbning af et målepunkt	5251
9.1	Afbrydelse af erhvervskunde som følge af manglende betaling	5251
9.2	Proces for afbrydelse og genåbning af et målepunkt	5352
10.	Oprettelse af nyt målepunkt	5453
10.1	Proces for oprettelse af nyt målepunkt som nyoprettet	5554
11.	Nedlæggelse af målepunkt	5655
11.1	Proces for nedlæggelse af målepunkt.	5756
12.	Oversigter over forpligtelser og sanktioner	5857
Bilag 1: Processer for ændring af stamdata i tilfælde af fx dødsfald, skilsmisse, ændring af CVR nr. og konkurser		6967
Bilag 2: Proceshierarki for flytteprocesser		7068

Læsevejledning

Denne forskrift indeholder generelle og specifikke krav vedr. leverandørskift, flytning mv. for detailmarkedet for el. Yderligere krav vedr. detailmarkedet for el findes bl.a. i forskrifterne D1: Afregningsmåling, F1: EDI-kommunikation med DataHub i elmarkedet, H2: Skabelonafregning mv., H3: Afregning af engrosydelse og afgiftsforhold og I: Stamdata. Forretningsprocesser er beskrevet i dokumentet "Forretningsprocesser for det danske elmarked (BRS)".

Forskriften er bygget op således, at **kapitel 1** indeholder terminologi og definitioner, som anvendes i de efterfølgende kapitler.

Kapitel 2 indeholder de forvaltningsmæssige bestemmelser i forskriften.

Kapitlerne 3 til 11 indeholder krav til elmarkedets aktører vedr. processerne i detailmarkedet for el, herunder bl.a. krav til leverandørskift, flytning, fejlagtigt leverandørskift og leveranceoplysninger.

Kapitel 12 indeholder oversigter over de relevante forpligtelser og sanktioner for aktørerne.

Forskriften er udgivet af Energinet.dk, herefter Energinet, og kan fås ved henvendelse til:

Energinet.dk
Tonne Kjærvej 65
7000 Fredericia
Tlf. 70 10 22 44

Forskriften kan hentes på www.energinet.dk under 'EL', 'RAMMER OG REGLER – EL', 'MARKEDSFORSKRIFTER'.

1. Terminologi og definitioner

1.1 Afbrydelse

Målepunktet afbrydes fysisk fra levering, men der kan fortsat gennemføres leverandørskift, flytninger mv. vedr. det relevante målepunkts ID.

1.2 Aftagenummer

Et nummer der entydigt identificerer et målepunkt, som er omfattet af netvirksomhedens pligt til at måle levering og aftag af elektricitet i nettet.

1.3 Aktør

Fællesbetegnelse for parter, undtagen kunder og tredjeparter, der agerer i elmarkedet. Det vil sige netvirksomhed, elleverandør, balanceansvarlig, transmissionsvirksomhed og systemansvarlig.

1.4 Aktørstamdataregister

Et register over de aktører der har opfyldt de af Energinet opstillede krav i "Standardaftale for adgang til DataHub". Registret er tilgængeligt i DataHubs markedsportal med diverse oplysninger pr. aktør.

1.5 Andelstal

Det seneste aflæste eller anslåede elforbrug målt i kWh pr. år for en skabelonafregnet kunde eller gruppe af kunder i et netområde. Andelstal summeres for samtlige skabelonafregnede kunder i det pågældende netområde.

1.6 Arbejdsdage

Arbejdsdage som defineret i Forskrift D1: Afregningsmåling – Bilag 3: Definition af arbejdsdage.

1.7 Balanceansvarlig aktør

En aktør, der er godkendt af og har indgået aftale med Energinet om varetagelse af balanceansvar.

1.8 DataHub

En it-plattform der ejes og drives af Energinet. DataHub håndterer måledata, stamdata, nødvendige transaktioner samt kommunikationen med alle elmarkedets aktører i Danmark.

1.9 Elafgift

Elafgift er en fast statslig afgift, der afregnes i en pris pr. kWh

1.10 Elektronisk dataudveksling (EDI)

Struktureret overførsel af data mellem virksomheder ad elektronisk vej.

1.11 Elforsyningsnet

Samlet begreb for kollektive og direkte elforsyningsnet som defineret i Elforsyningsloven.

1.12 Elleverandør

En virksomhed, der

1) er optaget af Energinet som elleverandør i DataHub

2) og

- sælger el til kunder og sikrer varetagelsen af balanceansvaret for målepunktet, eller
- køber el af producenter og sikrer varetagelsen af balanceansvaret for målepunktet.

1.13 Flexafregning

Flexafregning anvendes for målepunkter med et årsforbrug mindre end 100.000 kWh, hvor netvirksomheden løbende hjemtager og distribuerer timeværdier, og hvor disse anvendes i balanceafregningen.

1.14 Flytning

Ændring af kunde på et målepunkt, som sker enten i form af en tilflytning eller en fraflytning.

1.15 Forbrug

Anvendes synonymt med "almindeligt forbrug" (faktisk målte forbrug), og opgøres som det forbrug, der skal betales PSO-tarif af. Det omfatter ikke egetforbrug til el- og kraftvarmeproduktion samt egenproduktion på mindre VE-anlæg, der er fritaget for måling.

1.16 Kalenderdage

Tidsfrister angivet i kalenderdage inkluderer alle ugedage, weekender samt helligdage.

1.17 Kunde

Den (eller de), der disponerer over et målepunkt, og som dermed har ret til at indgå aftaler med retsvirkning for dette målepunkt, dvs. har ret til at foretage leverandørskift, melde fraflytning på målepunktet mv. En kunde kan enten være en juridisk eller en fysisk person.

1.18 Kundeportal

Kundeportalen er en applikation udviklet af Energinet, der skal stilles til rådighed overfor kunder via elleverandørernes hjemmesider. Kundeportalen kan af kunden benyttes til fremvisning af forbrug og forespørgsler mv. på kundens målepunkter. Desuden har kunden mulighed for at kontakte sin elleverandør (pr. målepunkt) i forbindelse med leverandørskift mv.

1.19 Kundestyret dataadgang

Hvor kunden med elektronisk fuldmagt giver en aktør eller tredjepart adgang til at indhente stam- og måledata om kunden i DataHub.

1.20 Leveranceophør

Ophør af leveranceforhold mellem elleverandør og kunde på et målepunkt.

1.21 Leverandørskift

Skift af elleverandør på et målepunkt.

1.22 Markedsportal

En webbaseret adgang til DataHub for aktører. Fra portalen er det muligt at udføre og følge forretningsprocesser i det danske elmarked.

1.23 Mægler

En tredjepart som handler på en elleverandørs vegne og markedsfører elleverandørens produkter overfor kunder, eller som på en kundes vegne afsøger kundens muligheder for indgåelse af aftaler med elleverandører.

1.24 Målepunkt

Et fysisk eller defineret (virtuelt) parent- eller childpunkt i elforsyningsnettet, hvor elektrisk energi måles, beregnes som en funktion af flere målinger eller estimeres. Et målepunkt er den mindste enhed i elmarkedet i forbindelse med opgørelse af elektrisk energi for kunder og aktører. Et målepunkt er identificeret med et målepunkts ID.

1.25 Målepunkts ID

Et 18-cifret entydigt identifikationsnummer af et målepunkt. Betegnes også som et GSRN-nr.

1.26 Nedlæggelse

Målepunktet afbrydes fysisk fra levering og det relevante målepunkts ID nedlægges i DataHub.

1.27 Netområde

Et nærmere afgrænset område, hvortil der i medfør af Elforsyningsloven, er givet bevilling til at drive netvirksomhed, og som er separat afgrænset mod de tilstødende elforsyningsnet med 15/60-målere, som indgår i DataHubs opgørelser i elmarkedet.

1.28 Netvirksomhed

Virksomhed med bevilling, der driver distributionsnet.

1.29 Obligatorisk grænse

Grænse for hvornår netvirksomheden obligatorisk timeafregner målepunkter som nærmere beskrevet i Forskrift H2: Skabelonafregning mv.

1.30 Periodisering

Tidsmæssig fordeling af aflæst forbrug ved hjælp af det fikserede residualforbrug.

1.31 Skabelonafregning

Dækker afregning af alt forbrug i et netområde som ikke flex- eller timeafregnes. Forbruget er fordelt efter en skabelon for netområdet, jf. Forskrift H2: Skabelonafregning mv., og omfatter fx målepunkter der aflæses årligt af kunden, og målepunkter hvor timeværdier hjemtages uden at blive anvendt i balanceafregningen.

1.32 Skæringsdato

Dato og tidspunkt for den dag hvor et skift fx et leverandørskift, flytning eller ændring af et prislelement skal træde i kraft. Tidspunktet er altid døgnet start, kl. 00.00, den pågældende dato, jf. Forskrift F1: EDI-kommunikation med DataHub i elmarkedet.

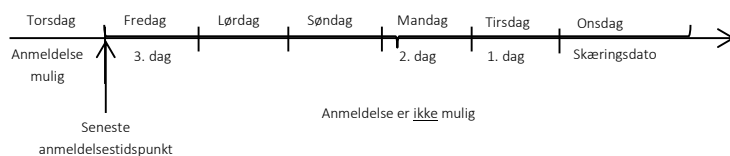
1.33 Tarif

En pris, angivet som en tarif, er en pris vedr. målepunktet som fastsættes pr. kWh.

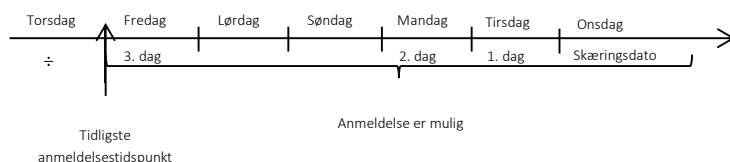
1.34 Tidsfrister

Tidsfrister definerer det seneste eller tidligste tidspunkt for modtagelse af eksempelvis beskeder i DataHub, jf. Forskrift F1: EDI-kommunikation med DataHub i elmarkedet. Tidsfrister er altid hele dage, med mindre andet er angivet. Tidsfristen regnes fra midnat på skæringsdatoen.

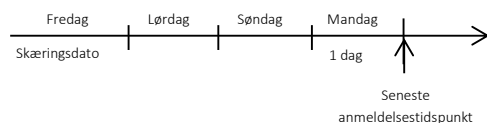
Indtil/Senest 3 arbejdsdage før skæringsdato:



Tidligst 3 arbejdsdage før skæringsdato:



Senest 1 arbejdsdag efter skæringsdato:



1.35 Timeafregning

Timeafregning anvendes for målepunkter med et årsforbrug over 100.000 kWh, hvor netvirksomheden løbende hjemtager og distribuerer timeværdier, og hvor disse anvendes i balanceafregningen.

1.36 Transmissionsvirksomhed

Transmissionsvirksomhed som defineret i Elforsyningsloven.

1.37 Tredjepart

Fysiske og juridiske personer der agerer i elmarkedet på vegne af aktører eller kunder, men som ikke selv er aktør eller kunde. Fx er måleoperatører, mæglere og energirådgivere tredjeparter.

1.38 Tællerstand

Tællerstand vises på målepunktets elmåler og angiver det akkumulerede eller salderede forbrug eller produktion.

1.39 15/60-måling

Fjernaflest måling på kvarters eller timebasis der indgår i balanceafregning. I Vestdanmark angives produktion/udveksling på kvarterbasis og forbrug på timebasis. I Østdanmark anvendes kun timebasis med undtagelse af produktion på nyere havmølleparker startende med Rødsand 2.

1.40 15/60-værdi

En måleværdi der er fremkommet ved 15/60-måling.

2. Formål, anvendelsesområde, forvaltningsmæssige bestemmelser

2.1 Forskriftens formål og anvendelsesområde

Forskriften er jf. § 7, stk. 1 og § 8, stk. 1 i Systemansvarsbekendtgørelsen¹ udarbejdet efter drøftelser med netvirksomheder og elleverandører og har været i ekstern høring inden anmeldelse til Energitilsynet.

Denne forskrift fastlægger de nærmere krav til de relevante aktører på det danske elmarked for leverandørskift, flytning mv.

Forskriften henvender sig primært til elleverandører og netvirksomheder og angiver de rettigheder og forpligtelser, som disse aktører er underlagt i forbindelse med leverandørskift, flytning, ophør af aftale, fejlagtigt leverandørskift, ændring af afregningsform, afbrydelse og genåbning af målepunkt samt oprettelse og nedlæggelse af målepunkt.

Forskriften har gyldighed indenfor rammerne af Elforsyningsloven².

2.2 Hjemmel

Forskriften er udstedt med hjemmel i § 28, stk. 2, nr. 7, nr. 12 og nr. 13, og § 31, stk. 2 i Elforsyningsloven samt § 7, stk. 1, nr. 3-4 og § 8, stk. 1, nr.1-3 i Systemansvarsbekendtgørelsen.

2.3 Sanktioner

Forskriften indeholder en række forpligtelser for de aktører, som er omfattet af forskriften, jf. kapitel 2.1 ovenfor.

Såfremt aktørerne groft eller gentagne gange tilsidesætter sine forpligtelser, kan Energinet i henhold til Elforsyningsloven § 31, stk. 3 meddele påbud. Ved manglende opfyldelse af et påbud kan Energinet træffe afgørelse om aktørens helt eller delvis udelukkelse fra at gøre brug af Energinets ydelser, indtil vilkåret opfyldes. Konstaterer Energinet tilsidesættelse af forpligtelser vedrørende netvirksomhedens bevillingspligtige aktivitet, orienterer Energinet energi-, forsynings- og klimaministeren om forholdet.

Såfremt aktørernes forpligtelser vedrører oplysninger om måling af elektricitet, som anført i Elforsyningsloven § 22, stk. 3, og disse forpligtelser ikke opfyldes, kan dette medføre påbud som anført i Elforsyningsloven § 85 c, stk. 1 samt eventuelt daglige eller ugentlige tvangsbøder pålagt af Energitilsynet i henhold til Elforsyningsloven § 86, stk. 1.

I kapitel 12 er der anført en nærmere beskrivelse af proceduren ved sanktionering samt oversigter over de for aktørerne relevante forpligtelser og sanktioner.

Oversigterne indeholder alene angivelse af de sanktioner, som følger af Elforsyningslovens regler ved manglende opfyldelse af aktørernes forpligtelser. Hvis manglende opfyldelse af aktørernes forpligtelser tillige indebærer overtrædelse af øvrig lovgivning, kan dette medføre øvrige sanktioner, som måtte følge af sådanne regler.

¹ BEK. nr. 891 af 17. august 2011 om systemansvarlig virksomhed og anvendelse af eltransmissionsnettet mv.

² LBK. nr. 1009 af 27. juni 2018/18418 af 25. april 2016 om lov om elforsyning med senere ændringer.

2.4 Klage

Klage over forskriften kan jf. § 7, stk. 3 og § 8, stk. 3 i Systemansvarsbekendtgørelsen indbringes for Energitilsynet, Carl Jacobsens Vej 35, 2500 Valby.

Klager over Energinets forvaltning af bestemmelserne i forskriften kan ligeledes indbringes for Energitilsynet, jf. § 31, stk. 4 i Elforsyningsloven.

Afgørelser truffet af Energinet, der medfører afregistrering af en aktør som bruger af DataHub, kan desuden af aktøren, som afgørelsen vedrører, forlanges indbragt for domstolene, jf. Elforsyningsloven § 31, stk. 5.

2.5 Ikrafttræden

Nærværende forskrift træder i kraft 1. november 2018, under forudsætning af Energitilsynets forudgående godkendelse, og afløser Forskrift H1: Skift af elleverandør, flytning mv., sommeren 2018.

Ønsker om yderligere oplysninger og spørgsmål kan rettes til Energinets kontaktperson for denne forskrift, som anført på Energinets hjemmeside www.energinet.dk.

Forskriften anmeldes til Energitilsynet efter reglerne i Elforsyningslovens § 73 a, Bekendtgørelse om netvirksomheders, regionale transmissionsvirksomheders og Energinets metoder for fastsættelse af tariffer mv³ § 1 samt Systemansvarsbekendtgørelsens § 7, stk. 2 og § 8, stk. 2.

³ BEK. nr. 1085 af 20. september 2010 om netvirksomheders, regionale transmissionsvirksomheders og Energinet's metoder for fastsættelse af tariffer mv.

3. Generelle krav til elleverandør og netvirksomhed

3.1 Optagelse som aktør i DataHub

For at kunne agere på det danske elmarked, herunder at kunne anmelde og foretage leverandørskift, indsende/modtage måledata til afregningsformål mv., er det en forudsætning, at aktører indgår aftale med Energinet om optagelse som aktør i DataHub. Den pågældende aftale er en standardaftale udarbejdet af Energinet, og findes på Energinets hjemmeside.

3.2 Sikkerhed for behandling af oplysninger

Det er aktørens ansvar, og aktøren indestår for, at aktøren alene indhenter og behandler oplysninger, herunder kommunikerer oplysninger med DataHub i overensstemmelse med gældende lovgivning, herunder særligt lov om behandling af personoplysninger. Aktøren er således særligt forpligtet til at sikre sig nødvendigt samtykke⁴, hvis aktøren ønsker at behandle oplysninger, som er henførbare til en fysisk person. Aktøren er således forpligtet til at sikre og i nødvendigt omfang indhente samtykke til den ønskede behandling af oplysninger om kunden, som aktøren ønsker at foretage.

Det er aktørens ansvar, og aktøren indestår for at have truffet de nødvendige og tilstrækkelige tekniske (herunder IT) og organisatoriske sikkerhedsforanstaltninger mod, at oplysninger om kunder hændeligt eller ulovligt fortabes, forringes eller kommer uvedkommende til kendskab. Aktøren skal af IT-sikkerhedsmæssige hensyn identificere sig med gyldigt NemID for at få adgang til DataHub markedsportal.

3.3 Kontrol

Energinet foretager logning af alle transaktioner i DataHub af tekniske og sikkerhedsmæssige hensyn og med henblik på at sikre drift, sikkerhed, genetablering og dokumentation samt af hensyn til at føre kontrol med markedsaktørernes overholdelse af forskrifterne. Til varetagelse af disse hensyn foretager Energinet rutinemæssigt kontrol af loggen samt individuel kontrol i øvrigt i forbindelse med fx driftsnedbrud eller mistanke om grov eller gentagende overtrædelse af forskrifterne.

Energinet foretager kontroller, hvor elleverandøren skal fremlægge dokumentation for kundens accept af, at elleverandøren indhenter oplysninger om kunden.

Energinet foretager kontrol af anmeldte leverandørskift og tilflytninger, hvor elleverandøren skal fremsende dokumentation for at elleverandøren har indgået gyldig aftale med kunden.

Energinet foretager kontrol af annullerede leverandørskift og anmeldte fejlagtige leverandørskift. Elleverandøren skal oplyse årsag til at leverandørskift annulleres eller anmeldes som fejlagtigt. Kontrollen skal medvirke til at sikre DataHubs markedsfunktion mod tekniske og forretningsmæssige fejl hos aktørerne.

⁴ Jf. bl.a. Forordning (EU) 2016/679 af 27. april 2016 om beskyttelse af fysiske personer i forbindelse med behandling af personoplysninger og om fri udveksling af sådanne oplysninger mv. og Lov nr. 502 af 23. maj 2018 om supplerende bestemmelser til forordning om beskyttelse af fysiske personer i forbindelse med behandling af personoplysninger og om fri udveksling af sådanne oplysninger (databeskyttelsesloven) Lov nr. 429 af 21. maj 2000 om behandling af personoplysninger med senere ændringer § 3, nr. 8 om kravene til et frivilligt, specifikt og informeret samtykke fra kunden.

Såfremt en kontrol identificerer eller Energinet i øvrigt bliver bekendt med, at en elleverandør groft eller gentagne gange har tilsidesat forpligtelsen til at opnå fuldmagt inden indhentelse af stam- og måledata, eller anmelder leverandørskift uden gyldigt aftalegrundlag, kan Energinet træffe afgørelse om helt eller delvist at udelukke elleverandøren fra at gøre brug af DataHub, jf. Elforsyningslovens § 31, stk. 3, som beskrevet i kapitel 2.

3.4 Krav til elleverandørens indgåelse af aftale med kunden

Det er et krav for anmeldelse af leverandørskift og tilflytning i DataHub, at der foreligger en skriftlig eller elektronisk aftale med kunden. Aftalen skal være i overensstemmelse med gældende regler herom, f.eks. bekendtgørelse nr. 1233 af 6. november 2015 om elhandelsvirksomhedernes opgaver og forpligtelser i forbindelse med levering af elektricitet til elkunder samt de gældende aftaleretlige regler.

Elleverandøren kan alene indgå aftale om leverandørskift med den/de i DataHub registrerede kunde/-r for det pågældende målepunkt. Elleverandøren er således ansvarlig for at foretage kontrol af og sikre, at den ønskede fremtidige kunde er registreret som kunde på målepunktet og alene at gennemføre leverandørskift, hvor elleverandøren har foretaget kontrol af disse stamdata og sikret dette, jf. kapitel 4. Hvis kunden ikke er registreret som kunde på det pågældende målepunkt, vil der i stedet være tale om en tilflytning af kunden til målepunktet.

Ved tilflytning af en ny kunde på det pågældende målepunkt er elleverandøren også ansvarlig for, at der alene foretages tilflytning af kunder, hvor elleverandøren har en gyldig aftale med kunden efter gældende regler.

3.5 Elleverandørens adgang til historiske måledata

En elleverandør kan hente eller få fremsendt historiske måledata for potentielle og egne kunders målepunkter.

3.5.1 Elleverandørens adgang til historiske måledata vedr. potentielle kunders målepunkter

For potentielle kunders målepunkter kan elleverandøren med kundens udtrykkelige samtykke alene få oplysning om det forventede årsforbrug i DataHub uanset om der er tale om et skabelon-, flex- eller timeafregnet målepunkt. Samtykke kan være mundtligt for at give en smidig markedsfunktion, men elleverandøren har bevisbyrden for, at det udtrykkelige samtykke eksisterer. Registreringerne af en elleverandørs indhentning af stam- og måledata for et givet målepunkt vises i kundeportalen. Hvis elleverandøren ønsker yderligere oplysninger om kundens forbrug, kan dette ske ved, at kunden med elektronisk fuldmagt (via kundestyret adgang) giver elleverandøren specifik adgang.

3.5.2 Elleverandørens adgang til historiske måledata fra start af leverance

Ifm. reglerne for elleverandørens adgang til historiske måledata skelnes der mellem 1) historiske timedata og 2) historiske årssummer:

1) Historiske timedata

Fra datoen for start af leverance kan elleverandøren hente historiske timedata for skabelon- eller timeafregnede målepunkter for den periode, kunden har været registreret på måle-

punktet, dog højst 3 år, og alene for den periode, hvor elleverandøren har været leverandør på målepunktet.

Anmodningen kan foretages på to måder:

1. Anmodning sendes som EDI-meddelelse til DataHub. DataHub vil derved sende måledata til elleverandøren som EDI-meddelelse.
2. Anmodning foretages som opslag i DataHubs markedsportal.

2) Historiske årssummer

DataHub stiller de seneste 3 årssummer samt summen for det indeværende år til rådighed for den aktuelle elleverandør på et målepunkt, jf. Elforsyningslovens § 72 a, stk. 3 og bekendtgørelse nr. 1395 af 25. november 2016 om energivirksomheder og bygningsejeres oplysningsforpligtelser overfor slutkunder om energiforbrug og fakturering m.v .

3.6 Tredjeparters adgang til at indhente stam- og måledata om kunden

Kunden kan via kundestyret dataadgang give tredjeparten adgang til at indhente stam- og måledata om kunden via relevante dataudtræk fra DataHub. Tredjeparten kan alene se data, som kunden har givet adgang til i DataHub og kan ikke igangsætte nogen proces i elmarkedet.

3.7 Stamdata

Stamdataansvaret er opdelt mellem elleverandøren og netvirksomheden. Der skelnes mellem stamdata, der er kunderelaterede, og stamdata der er målerrelaterede. Herudover findes engrosrelaterede stamdata, som netvirksomheden og Energinet er ansvarlig for. Regler vedr. stamdata, herunder indhold og ansvar fremgår af Forskrift I: Stamdata.

3.8 Kundeportalen

Elleverandøren er forpligtet til at stille Kundeportalen til rådighed overfor kunder via elleverandørens hjemmesider.

3.9 Andre generelle regler og krav

For ethvert tilsluttet målepunkt er der én elleverandør og én balanceansvarlig. Målepunkter som ikke er tilsluttet, kan have, men har ikke nødvendigvis én elleverandør og én balanceansvarlig.

En elleverandør kan i hvert netområde for alle forbrugsmålepunkter kun have én balanceansvarlig.

Elleverandøren er ansvarlig for ved aktiviteter i forbindelse med det løbende leveranceforhold med kunderne herunder skift af elleverandør, flytning mv. at overholde øvrige gældende regler fx markedsføringsmæssige, forbrugerretlige og persondataretlige regler.

I forbindelse med oprettelse af nyt målepunkt og andre aktiviteter vedr. måleransvaret er netvirksomheden ansvarlig for at overholde øvrige gældende regler herunder reglerne om intern overvågning og ikke-diskriminerende adfærd, jf. Elforsyningsloven og regler udstedt i medfør heraf.

4. Leverandørskift

Leverandørskift skal anmeldes til DataHub efter aftalens indgåelse og senest 10 arbejdsdage før skæringsdatoen; dog tidligst 10 år før skæringsdatoen for leverandørskiftet. Der er ikke en grænse for, hvor mange fremtidige leverandørskift, der kan anmeldes til samme målepunkt. Overholdes disse tidsfrister, kan der skiftes elleverandør hver dag. Et leverandørskift kan annulleres af elleverandøren indtil 3 arbejdsdage før skæringsdatoen.

Der gælder særlige regler for leverandørskift med forkortet varsel og for Energinet initierede leverandørskift, jf. kapitlerne 4.3 til 4.5.

Ved it-systemsvigt mv., hvor det ikke er muligt at sende en EDI-meddelelse hos elleverandøren, kan DataHubs markedsportal anvendes til at anmelde leverandørskift.

Elleverandøren kan alene indgå aftale med den eller de personer (højst to), der er registreret som kunde på det pågældende målepunkt. Elleverandøren er således ansvarlig for alene at gennemføre leverandørskift, hvor elleverandøren forinden har foretaget kontrol af stamdata, så det er sikret, at elleverandørens kunde er registreret som kunde på målepunktet.

Hvis elleverandøren konstaterer, at der fejlagtigt er anmeldt et leverandørskift med en kunde, som ikke er registreret som kunde på målepunktet, skal elleverandøren annullere leverandørskiftet efter reglerne i kapitel 5.⁵

Ønsker elleverandøren stadig at indgå aftale om elleverance til det pågældende målepunkt, må elleverandøren i stedet foretage én af følgende handlinger:

1. Indgå aftale med den kunde, som er registreret som kunde på målepunktet, eller
2. foretage en tilflytning efter aftale med kunden, som ikke allerede er registreret som kunde på målepunktet, hvis denne kunde fremadrettet skal være den registrerede kunde på målepunktet, eller
3. hvis den person, som elleverandøren ønsker at indgå aftale med, eventuelt burde være registreret som yderligere kunde på målepunktet (kundenavn 2), bede kunden tage kontakt til den nuværende elleverandør og anmode om at blive registreret som yderligere kunde på målepunktet.

Fremtidige leverandørskift annulleres af DataHub ved gennemførsel af flytning og leveranceophør.

4.1 Generelle regler ved leverandørskift

Et leverandørskift kan opdeles i følgende processer:

1. Tilbudsfasen
2. Indgåelse af aftale mellem elleverandør og kunde
3. Anmeldelse af leverandørskift til DataHub
4. Godkendelse af leverandørskift i DataHub

⁵ Hvis elleverandøren ved kontrol (efter anmeldt- og godkendt leverandørskift, men inden leverandørskiftet er gennemført) konstaterer uoverensstemmelser i det i DataHub registrerede, f.eks. i stavemåde af kundens navn, eller kundens anvendelse af flere efternavne, kan leverandørskift gennemføres, når elleverandøren har sikret sig, at der er tale om den korrekte kunde. Kundeoplysningerne skal efterfølgende opdateres i DataHub, jf. kapitel 4.1, ad. 5.

5. Indsendelse af kunderelaterede stamdata
6. Bekræftelse af skæringsdato til kunden
7. Eventuel annullering indtil 3 arbejdsdage før skæringsdatoen
8. Information til netvirksomheden og den hidtidige elleverandør
9. Slutafregning

Hvis elleverandøren eller kunden i løbet af processen bliver opmærksom på, at der er eller kan blive tale om et fejlagtigt leverandørskift, har både elleverandøren og kunden mulighed for at igangsætte en proces til annullering heraf. Reglerne herfor er nærmere beskrevet nedenfor i kapitel 5.

Ad 1 Tilbudsfasen

I tilbudsfasen drøftes et eventuelt nyt kundeforhold mellem elleverandøren og kunden. Elleverandøren kan med kundens udtrykkelige accept få oplysning om kundestamdata og måledata i DataHub, jf. kapitel 3.

Hvis elleverandøren ønsker yderligere oplysninger om kundens forbrug, kan dette ske ved, at kunden giver elleverandøren specifik adgang, for eksempel gennem kundestyret dataadgang.

Elleverandøren skal efter anmodning fra Energinet fremlægge dokumentation for kundens accept af elleverandørens indhentelse af oplysninger om kunden i DataHub.

Ad 2 Indgåelse af aftale

Den nye elleverandør indgår i denne fase en aftale om leverance med en kunde efter almindelige gældende aftaleretlige regler.

Det er et krav til anmeldelse af leverandørskift i DataHub, at der foreligger en skriftlig eller elektronisk aftale med kunden. Sådant aftale skal være i overensstemmelse med gældende regler herom, fx bekendtgørelse nr. 1233 af 6. november 2015 om elhandelsvirksomhedernes opgaver og forpligtelser i forbindelse med levering af elektricitet til elkunder samt øvrige gældende aftaleretlige regler. Kravene til dette er nærmere beskrevet i kapitel 3.

Den nye elleverandør har i forbindelse med indgåelse af aftalen pligt til at oplyse kunden om, hvad kunden skal gøre, hvis fortrydelsesretten for forbrugere ønskes anvendt til annullering af aftalen.

Elleverandøren skal desuden oplyse kunden om evt. mulighed for annullering af leverandørskiftet i DataHub, jf. kapitel 5.

Ad 3 Anmeldelse af leverandørskift til DataHub

En elleverandør skal anmelde leverandørskift til DataHub senest 10 arbejdsdage og tidligst 10 år før skæringsdatoen for leverandørskift. I forbindelse med et forstående leveranceophør kan der anmeldes leverandørskift med forkortet varsel, jf. kapitel 4.3.

Elleverandøren har ansvaret for at anmelde leverandørskift til en dato, der sikrer, at reglerne for 14-dages fortrydelsesret ved fjernkøb og for aftaler indgået uden for fast forretningssted for forbrugere overholdes, jævnfør Lov nr. 1457 af 17. december 2013 om forbrugeraftaler.

Elleverandøren skal ved anmeldelse af leverandørskift til DataHub angive kundens CPR-nr. eller CVR-nr. Ved korrekt verifikation sender DataHub en godkendelse som anført i Ad 4.

Anmelder elleverandøren et leverandørskift på et målepunkt med CPR-nr. eller CVR-nr., kontrolleres det oplyste CPR-nr. eller CVR-nr. automatisk op imod DataHub for at verificere, at det pågældende CPR-nr. eller CVR-nr. er registreret på målepunktet. Der kan være op til 2 CPR-numre registreret pr. målepunkt. Ved afvigelse mellem det anmeldte CPR-nr. eller CVR-nr. og DataHub, afvises leverandørskiftet. Hvis der anmeldes leverandørskift på et målepunkt, hvor der ikke i forvejen er registreret et CPR-nr. eller CVR-nr. på kunden, godkendes anmeldelsen af leverandørskift af DataHub.

Ved anmeldelse af leverandørskift med fiktivt CPR-nr. eller CVR-nr.

Elleverandøren kan anvende fiktivt CPR-nr. eller CVR-nr. jf. Forskrift I. Fiktivt CPR-nr. eller fiktivt CVR-nr. kan anvendes i situationer, hvor kunden ikke har et dansk CPR-nr. eller CVR-nr., eller det ikke har været muligt at indhente som følge af stiltiende aftaleindgåelse i forbindelse med en tilflytning. Hvis elleverandøren anmelder leverandørskift på et målepunkt med fiktivt CPR-nr. eller CVR-nr. registreret, godkender DataHub leverandørskiftet uden at kontrollere, om der er overensstemmelse.

Ad 4 Godkendelse

Ved modtagelse af korrekt anmeldt leverandørskift godkendes anmeldelsen systemteknisk i DataHub. Ved anmeldelser, som ikke kan godkendes systemteknisk, sender DataHub en afvisning på anmodning om leverandørskift til den nye elleverandør.

Godkendelsen sker efter "først-til-mølle princippet", det vil sige, at den elleverandør, som først anmoder om leverandørskift til en given skæringsdato, vil blive kundens nye elleverandør fra denne dato. Alle efterfølgende anmodninger i DataHub om leverandørskift til samme dato afvises i DataHub.

Fremtidige leverandørskift vil efter godkendelse fremgå i kundeportalen.

Ad 5 Indsendelse af kunderelaterede stamdata

Efter godkendelsen modtager den fremtidige elleverandør kunderelaterede stamdata fra DataHub, og elleverandøren kontrollerer, udfylder/korrigerer og fremsender de korrekte kunderelaterede stamdata, herunder kundenavn(e), CPR-nr. eller CVR-nr., kontaktinformationer, DE-branchekode mv., senest inden annulleringsfristens udløb 3 arbejdsdage før skæringsdatoen. Hvis DataHub ikke har modtaget kunderelaterede stamdata senest ved annulleringsfristens udløb, vil DataHub annullere leverandørskiftet.

For leverandørskift med forkortet varsel og for Energinet initierede leverandørskift gælder særlige regler, jf. kapitlerne 4.3 og 4.5.

CPR-nr. vil kun være tilgængelig i DataHub for den aktuelle elleverandør, som har anmeldt det. Elleverandøren skal informere kunden om, hvilket nummer som er blevet registreret, herunder særligt når der anvendes fiktive CPR-nr. eller CVR-nr.

Ad 6 Bekræftelse af skæringsdato

Den nye elleverandør har pligt til at sikre, at kunden er oplyst om, at der skiftes elleverandør til en aftalt skæringsdato og er oplyst om, at der skal indhentes en tællerstand til brug for slutafregning på skæringsdatoen.

Ad 7 Eventuel annullering

Den nye elleverandør har mulighed for at annullere et leverandørskift indtil 3 arbejdsdage før skæringsdatoen. Elleverandøren skal aftalemæssigt overfor kunden sikre, at der kun sker annullering, når det er nødvendigt eller berettiget. Dette kan fx være tilfældet, når elleverandøren eller kunden opdager, at leverandørskiftet er fejlagtigt, eller at kunden fortryder aftalen. Leverandørskift med forkortet varsel og Energinet initierede leverandørskift kan ikke annulleres, jf. kapitlerne 4.3 og 4.5. Det annullerede leverandørskift fremgår i kundeportalen.

Ad 8 Information til netvirksomheden og den hidtidige elleverandør

For skabelonafregnede målepunkter modtager netvirksomheden 9 arbejdsdage før skæringsdatoen meddelelse fra DataHub om at indhente tællerstand og eventuelt opgøre forbrug. Ved annullering af leverandørskiftet, jf. ad 7, modtager netvirksomheden besked om annullering af indhentelse af tællerstand og eventuel opgørelse af forbrug. Efter annulleringsfristens udløb sender DataHub notifikation med opdaterede kundestamdata til netvirksomheden samt en stop-meddelelse til den hidtidige elleverandør.

For leverandørskift anmeldt med forkortet varsel og Energinet initierede leverandørskift gælder særlige regler, jf. kapitlerne 4.3 og 4.5.

Ad 9 Slutafregning

Netvirksomheden indhenter tællerstand og opgør eventuelt forbrug til brug for den hidtidige elleverandørs slutafregning overfor kunden.

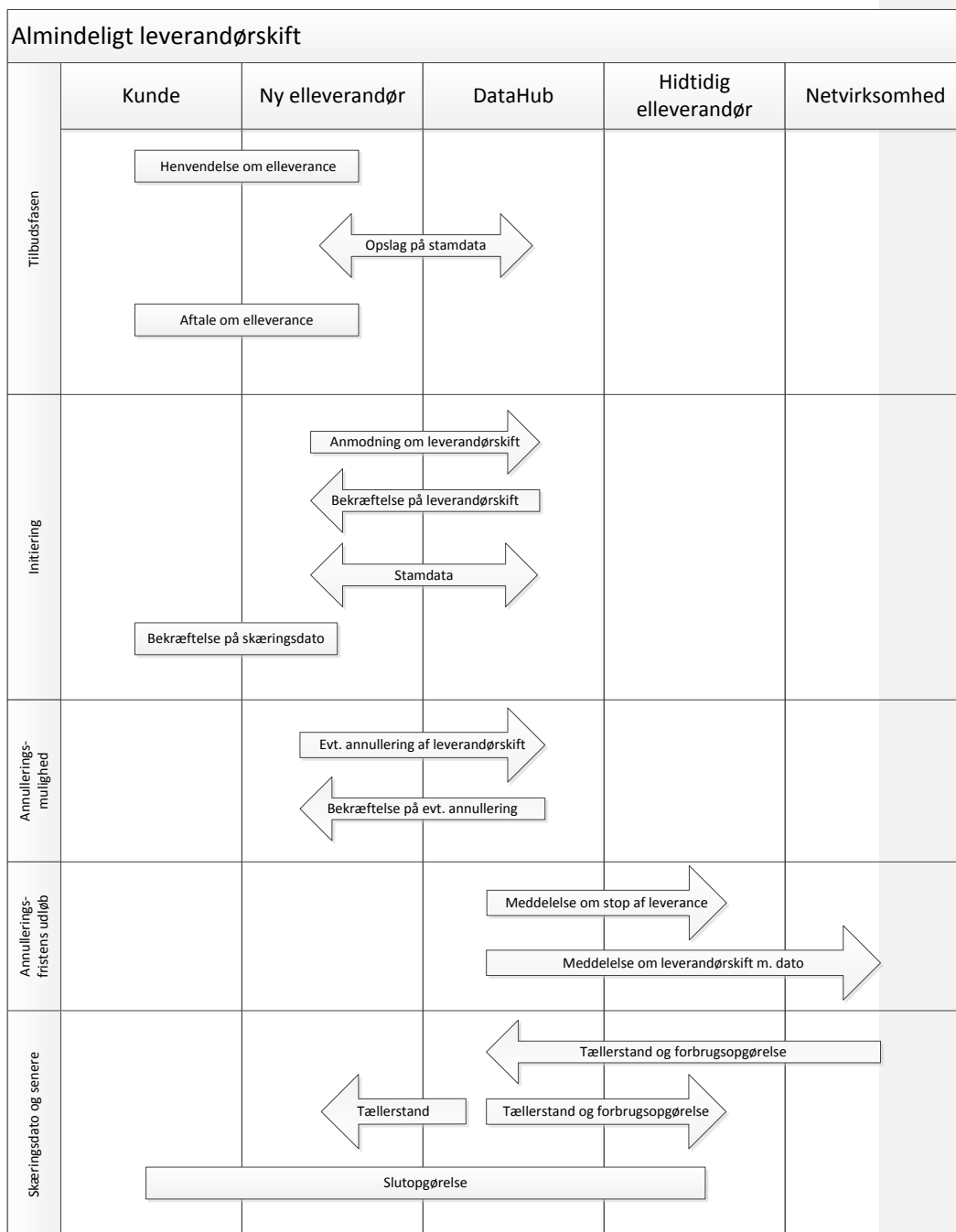
Proceduren for opgørelse af elforbrug i forbindelse med leverandørskift er beskrevet i Forskrift D1: Afregningsmåling, kapitel 5. Hvis målepunktet er flex- eller timeafregnet, er der ikke behov for at opgøre forbrug, da data allerede sendes til DataHub jf. Forskrift D1: Afregningsmåling, kapitel 4. Tællerstand skal dog fremsendes for flexafregnede målepunkter.

Netvirksomheden kan validere og anvende en af elleverandøren anmeldt tællerstand.

Netvirksomheden sender tællerstand og eventuelt opgjort forbrug til DataHub, som videresender data til den hidtidige elleverandør. DataHub sender ligeledes tællerstand til den nye elleverandør på flex- og skabelonafregnede målepunkter.

Hvis netvirksomheden modtager meddelelse fra DataHub om annullering af leverandørskift før skæringsdatoen, skal netvirksomheden ikke indsende tællerstand og eventuel forbrug.

I figuren nedenfor angiver pilene EDI-meddelelser eller brug af DataHubs markedsportal, mens bjælkerne angiver anden kommunikation fx pr. brev eller e-mail.



4.2 Proces for almindeligt leverandørskift

1. Leverandørskift anmeldes af elleverandøren senest 10 arbejdsdage før skæringsdato og tidligst 10 år før skæringsdato.
2. DataHub validerer anmodningen systemteknisk, herunder at CPR-nr. eller CVR-nr. for det anmeldte leverandørskift stemmer overens med det i DataHub registrerede CPR-nr. eller CVR-nr. for målepunktet. Hvis anmodningen er systemteknisk korrekt, sender DataHub godkendelse til ny elleverandør. Hvis anmodningen systemteknisk ikke er korrekt, herunder hvis det anmeldte CPR-nr. eller CVR-nr. afviger fra det registrerede CPR-nr. eller CVR-nr., sender DataHub en afvisning til ny elleverandør.
3. Ny elleverandør sikrer, at kunden er oplyst om leverandørskift inden skæringsdatoen, og oplyser om, at tællerstand indhentes og om kundens muligheder for annullering af aftalen.
4. Ny elleverandør kan annullere leverandørskift indtil 3 arbejdsdage før skæringsdatoen.
5. Ny elleverandør indsender kunderelaterede stamdata for målepunktet senest 3 arbejdsdage før skæringsdato. Hvis ikke dette sker, afvises leverandørskiftet af DataHub.
6. På skabelonafregnede målepunkter modtager netvirksomheden 9 arbejdsdage før skæringsdato meddelelse fra DataHub med anmodning om indhentelse af tællerstand og eventuelt om opgørelse af forbrug på skæringsdato. Efter annulleringsfristens udløb sender DataHub notifikation med opdaterede kustomerdata til netvirksomheden, hvorefter netvirksomheden for flexafregnede målepunkter kan indhente tællerstand og opgøre evt. forbrug på skæringsdato.
7. Hvis elleverandøren annullerer et leverandørskift på et skabelonafregnet målepunkt, meddeler DataHub dette til netvirksomheden.
8. Efter annulleringsfristens udløb sender DataHub stopmeddelelse til den hidtidige elleverandør.
9. Meddelelse med tællerstand og eventuelt opgjort forbrug sendes af netvirksomheden til DataHub. Tidsfrist for fremsendelse følger retningslinjerne i Forskrift D1: Afregningsmåling, kapitel 8.
10. Meddelelse om tællerstand og eventuelt forbrug sendes af DataHub til den hidtidige elleverandør efter modtagelse fra netvirksomheden. DataHub sender tællerstand til den nye elleverandør på flex- og skabelonafregnede målepunkter.

4.3 Leverandørskift med forkortet varsel

Med henblik på at undgå unødige afbrydelser i forbindelse med leveranceophør, er det muligt for en elleverandør at anmelde leverandørskift med forkortet varsel til DataHub under visse forudsætninger og med visse tilpasninger af de generelle regler for leverandørskift, jf. kapitel 4.1.

Leverandørskift med forkortet varsel er alene muligt at anmelde til DataHub, hvor kunden ellers risikerer at få leverancen afbrudt.

Følgende forudsætninger skal være opfyldt, for at det er muligt at foretage leverandørskift med forkortet varsel:

1. Der er registreret et kommende leveranceophør i DataHub på målepunktet, og
2. der er maksimalt 10 arbejdsdage til den ønskede skæringsdato for leveranceophøret, og
3. der er ikke anmeldt andre leverandørskift eller flytninger inden skæringsdatoen for leverandørskiftet.

Hvis alle 3 forudsætninger er opfyldt, kan der ikke gennemføres leverandørskift med almindeligt varsel i DataHub, men kun leverandørskift med forkortet varsel.

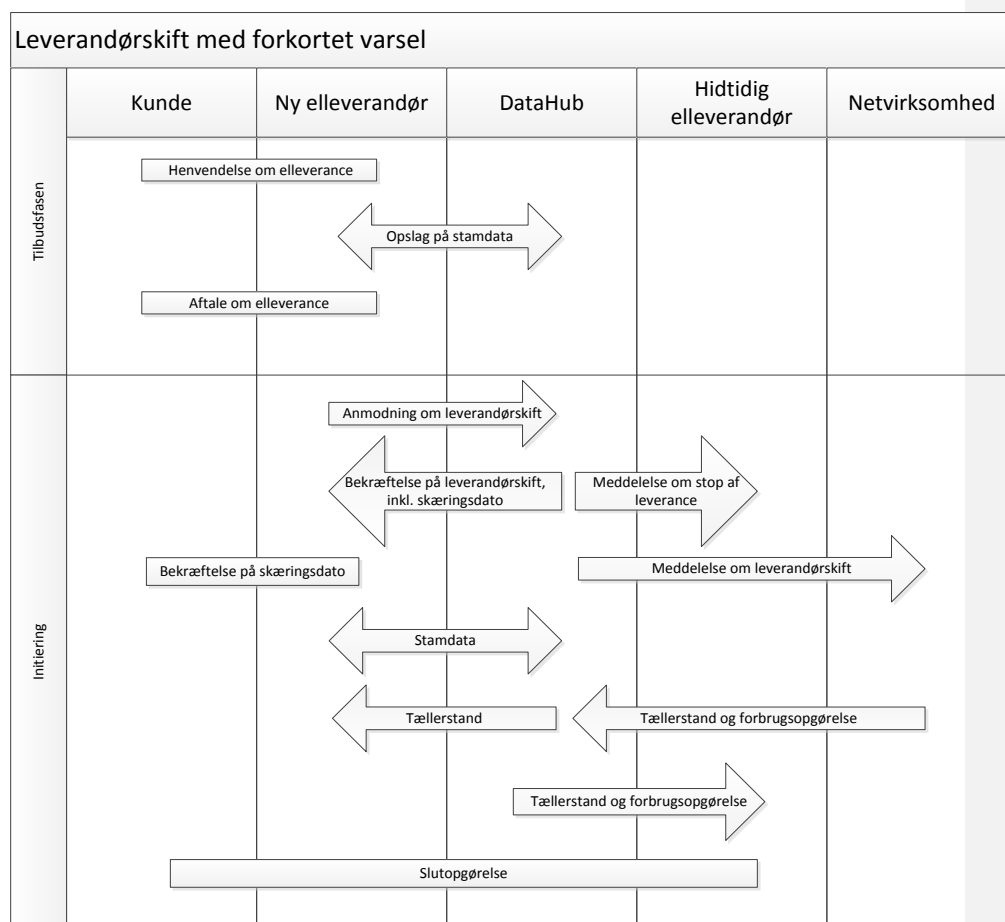
Leverandørskift med forkortet varsel kan ikke annulleres.

DataHub fastsætter skæringsdatoen for leverandørskift med forkortet varsel ved anmeldelse og returnerer det til den nye elleverandør:

- Ved leverandørskift anmeldt før- eller på den ønskede skæringsdato for leveranceophør, er skæringsdato for leverandørskiftet samme dato som den ønskede skæringsdato for det af den hidtidige elleverandør anmeldte leveranceophør.
- Ved leverandørskift anmeldt efter den ønskede skæringsdato for leveranceophør, er skæringsdato for leverandørskiftet den dato, leverandørskift anmeldes.

Elleverandøren skal opdatere kundestamdata, jf. kapitel 4.1, ad 5. Ved leverandørskift med forkortet varsel skal opdatering af kundestamdata ske senest 4 arbejdsdage efter skæringsdatoen, men det anmeldte leverandørskift med forkortet varsel annulleres ikke ved overskridelse. DataHub sender i stedet rykker om opdatering af kundestamdata.

I figuren nedenfor angiver pilene EDI-meddelelser eller brug af DataHubs markedsportal, mens bjælkerne angiver anden kommunikation fx pr. brev eller e-mail.



4.4 Proces for leverandørskift med forkortet varsel

1. Leverandørskift anmeldes af elleverandøren tidligst 10 arbejdsdage før den ønskede skæringsdato for et til DataHub anmeldt leveranceophør.
2. DataHub validerer anmodningen systemteknisk, herunder at CPR-nr. eller CVR-nr. for det anmeldte leverandørskift stemmer overens med det i DataHub registrerede CPR-nr. eller CVR-nr. for målepunktet. Hvis anmodningen er systemteknisk korrekt, sender DataHub godkendelse til ny elleverandør sammen med den af DataHub fastsatte skæringsdato for leverandørskiftet. Hvis anmodningen systemteknisk ikke er korrekt, herunder hvis det anmeldte CPR-nr. eller CVR-nr. afviger fra det registrerede CPR-nr. eller CVR-nr., sender DataHub en afvisning til ny elleverandør.
3. Når anmodning om leverandørskift med forkortet varsel er godkendt, sender DataHub meddelelse til netvirksomheden med anmodning om indhentelse af tællerstand og om evt. opgørelse af forbrug på skæringsdato. DataHub sender ligeledes meddelelse om stop af leverance til den hidtidige elleverandør.
4. Ny elleverandør sikrer, at kunden er oplyst om leverandørskift inden skæringsdatoen, og oplyser om at indhentning af tællerstand sker.
5. Ny elleverandør indsender kunderelaterede stamdata senest 4 arbejdsdage efter skæringsdatoen. DataHub annullerer dog ikke leverandørskiftet, hvis ikke dette er sket, men sender en rykker om opdatering af kundestamdata.
6. Meddelelse med tællerstand og eventuelt opgjort forbrug sendes af netvirksomheden til DataHub. Tidsfrist for fremsendelse følger retningslinjerne i Forskrift D1: Afregningsmåling, kapitel 8.
7. Meddelelse om tællerstand og eventuelt opgjort forbrug sendes af DataHub til den hidtidige elleverandør efter modtagelse fra netvirksomheden. DataHub sender tællerstand til den nye elleverandør på flex- og skabelonafregnede målepunkter.

4.5 Særligt om Energinet initierede leverandørskift i DataHub

I de situationer, som er omfattet af Elforsyningslovens § 72 e, foretager Energinet leverandørskift fra en elleverandør til en anden elleverandør i DataHub i henhold til bestemmelserne i loven, efter at dokumentation er modtaget for, at den af loven omfattede situation er indtrådt.

Energinet identificerer relevante målepunkter og fordeler målepunkterne ud fra Energistyrelsens metode hertil. Energinet annullerer fremtidige leverandørskift og fremtidige flytninger, fortaget af den elleverandør hvor der leverandørskiftes fra, ligesom der spærres for fremtidige leverandørskift og tilflytninger.

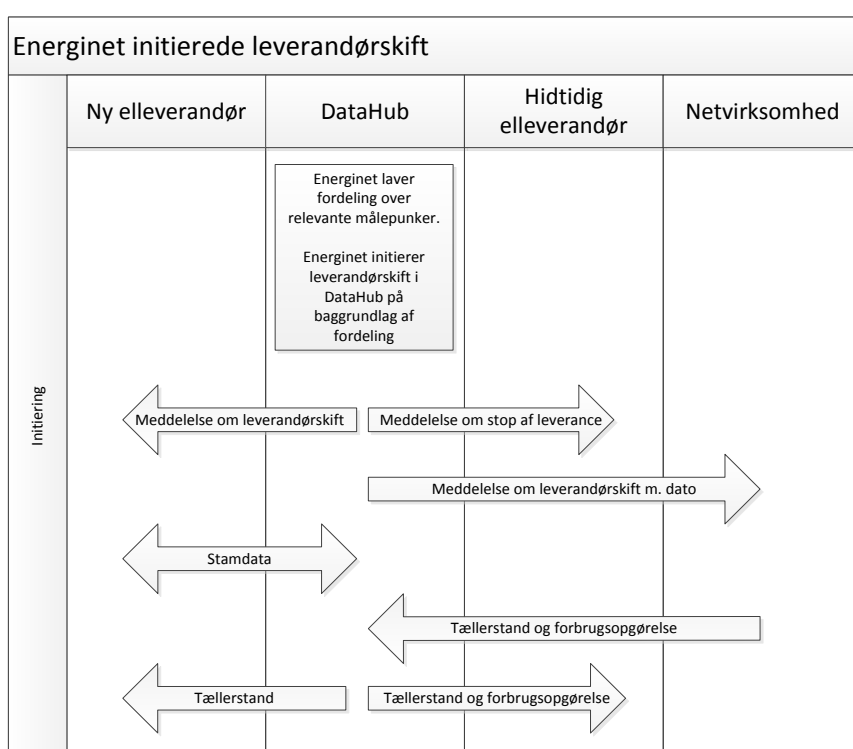
Når Energinet initierer fordelingen, gennemføres leverandørskift i DataHub til de overtagende elleverandører med start af leverance til den skæringsdato, som følger af lovgivning og omstændighederne i øvrigt. Skæringsdatoen kan ligge tilbage i tid. Elleverandøren kan ikke afvise eller annullere leverandørskiftet. DataHub meddeler den hidtidige elleverandør stop af leverance pr. skæringsdatoen.

DataHub fremsender meddelelser om relevante kunde-, engros- og målepunktsstamdata til den ny elleverandør. Et CPR-nr., som i DataHub er registreret på målepunktet, slettes og videregives ikke ved leverandørskift initieret af Energinet.

Elleverandøren skal efter skæringsdatoen, som en del af det almindelige stamdataansvar, kontrollere kunde- og engrosstamdata for de fordelte målepunkter og om nødvendigt indsende opdaterede stamdata til DataHub.

DataHub sender anmodning om indhentning af tællerstand og om eventuel opgørelse af forbrug til netvirksomheden for flex- og skabelonafregnede målepunkter. Netvirksomheden indhenter tællerstand og opgør eventuelt forbrug til skæringsdatoen og fremsender data til DataHub, som videresender til den hidtidige elleverandør. DataHub sender ligeledes tællerstand til den ny elleverandør på flex- og skabelonafregnede målepunkter.

I figuren nedenfor angiver pilene EDI-meddelelser eller brug af DataHubs markedsportal, mens bjælkerne angiver anden kommunikation fx pr. brev eller e-mail.



4.6 Proces for Energinet initierede leverandørskift

1. En af Elforsyningslovens § 72 e omfattet situation indtræffer og dokumenteres overfor Energinet. Energinet initierer leverandørskift af de relevante målepunkter til de elleverandører, som er blevet tildelt målepunkterne.
2. DataHub sender meddelelse om start af leverance, inkl. skæringsdato, til den ny elleverandør.
3. DataHub sender meddelelse om stop af leverance, inkl. skæringsdato til den hidtidige elleverandør.
4. DataHub sender meddelelse til netvirksomheden om leverandørskift på skæringsdatoen.
5. Ny elleverandør modtager alle relevante stamdata fra DataHub, undtagen CPR-nr., og skal kontrollere og om nødvendigt opdatere disse i DataHub.

6. Meddelelse med tællerstand og eventuelt opgjort forbrug sendes af netvirksomheden til DataHub. Tidsfrist for fremsendelse følger retningslinjerne i Forskrift D1: Afregningsmåling, kapitel 8.
7. Meddelelse om tællerstand og eventuelt opgjort forbrug sendes af DataHub til den hidtidige elleverandør efter modtagelse fra netvirksomheden. DataHub sender tællerstand til den nye elleverandør på flex- og skabelonafregnede målepunkter.

5. Elleverandørens og kundens adgang til at igangsætte proces for fejlagtigt leverandørskift

5.1 Generelt vedr. fejlagtigt leverandørskift

I forbindelse med gennemførelse af et leverandørskift kan der af den ene eller anden grund opstå fejl. Alt afhængig af hvornår sådanne fejl opdages, skal de håndteres på forskellig vis.

5.1.1 Forudsætninger for fejlagtigt leverandørskift

Hvis elleverandøren bliver (gjort) opmærksom på, at der er anmeldt og evt. gennemført et leverandørskift til en kunde uden at der foreligger en korrekt eller tilstrækkelig aftale med kunden, er der tale om et fejlagtigt leverandørskift. I så fald er elleverandøren forpligtet til at igangsætte og gennemføre processen for fejlagtigt leverandørskift. Det er samtidigt alene i disse situationer, at elleverandøren må bruge processen fejlagtigt leverandørskift.

For at kunden kan påberåbe et fejlagtigt leverandørskift, skal en række forudsætninger være opfyldt:

1. Der er tale om et fejlagtigt anmeldt leverandørforhold.
2. Fejlen i leverandørskiftet kunne ikke være opdaget af kunden på et tidligere tidspunkt.
3. Kunden har inden for rimelig tid reageret på henvendelser fra elleverandøren, hvorefter kunden har eller burde have kendskab til leverandørskift.
4. Kunden har i alle tilfælde reageret ved den første modtagelse af faktura fra den nye elleverandør.

Der skal således være tale om noget undskyldeligt, som kunden med rimelig omhu ikke kunne have undgået. Det er fx ikke en fejl, hvis kunden skifter elleverandør inden bindingsperioden for aftalen med sin nuværende elleverandør er udløbet, eller kunden er blevet skuffet over indholdet af aftalen eller den faktiske pris for elleverancen, da kunden med rimelig omhu kunne have undgået dette.

5.1.2 Kundens krav på at genindtræde

I de tilfælde, hvor forudsætningerne for et fejlagtigt leverandørskift er opfyldt, har kunden krav på, at kunne genindtræde på uændrede vilkår i sin hidtidige aftale med den hidtidige elleverandør, uanset at elleverandøren har modtaget stop af leverance fra DataHub. Den eneste undtagelse hertil er, hvor der forud og uafhængigt af det anmeldte leverandørskift, som senere viser sig fejlagtigt, er meddelt ophør af aftalen overfor kunden. I dette undtagelsestilfælde kan den hidtidige elleverandør afvise at genoptage leverancen, og kunden bibeholder leverancen fra den fejlagtige leverandør indtil nyt leverandørskift kan foretages efter kapitel 4.

Tilsvarende gælder i de tilfælde, hvor den hidtidige elleverandør er gået konkurs mv. eller ikke længere er registreret i DataHub, jf. Elforsyningsloven § 72 d, stk. 5. Her vil den fejlagtige elleverandør, uanset om der er tale om en af elleverandøren eller af kunden igangsat proces for fejlagtigt leverandørskift, modtage besked fra DataHub om, at processen er afvist grundet hidtidige elleverandørs manglende registrering.

Den forurettede kunde har krav på at blive afregnet, som om fejlen ikke var sket. Dvs. hvis den fejlagtige elleverandør fx har sendt en faktura til kunden, bør den annulleres, og en ny faktura sendes fra den elleverandør, som har overtaget kunden.

I forholdet mellem den hidtidige og nye elleverandør vil spørgsmål om ansvar og eventuelle krav på erstatning for fejl i forbindelse med det anmeldte leverandørskift skulle afgøres efter dansk rets almindelige regler.

5.1.3 Igangsættelse af processen

Det er kun kunden selv eller den elleverandør, der fejlagtigt har gennemført et leverandørskift, som kan igangsætte processen for fejlagtigt leverandørskift. Den hidtidige elleverandør kan ikke igangsætte processen, men skal anvise kunden til selv at igangsætte processen via kundeportalen, jf. kapitel 5.4, eller henvise kunden til at kontakte den fejlagtige elleverandør.

5.2 Elleverandørens adgang til at igangsætte processen fejlagtigt leverandørskift

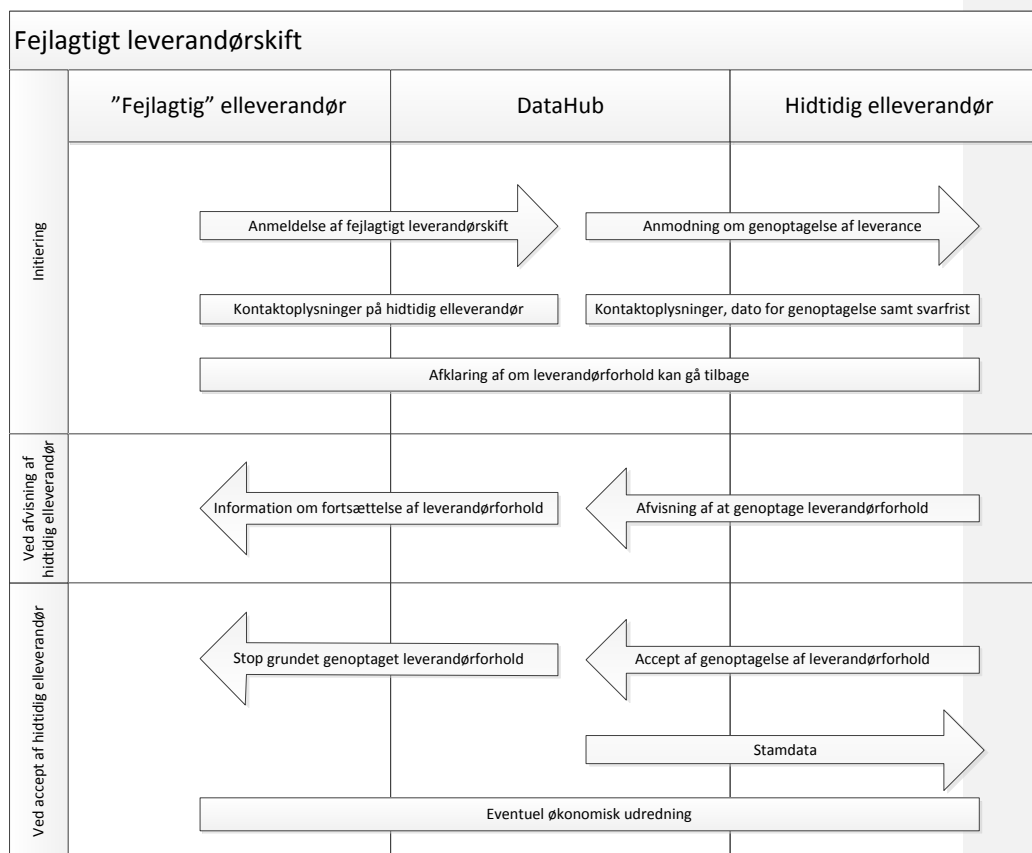
5.2.1 Fejlen opdages inden annulleringsfristens udløb

Opdages det fejlagtige leverandørskift inden annulleringsfristens udløb, anses det ikke for en fejl rent markedsmæssigt. Elleverandøren kan derfor frit annullere leverandørskiftet efter reglerne i kapitel 4, dvs. uden benyttelse af processen for fejlagtigt leverandørskift.

5.2.2 Fejlen opdages efter annulleringsfristens udløb

Opdages det fejlagtige leverandørskift efter annulleringsfristens udløb, er elleverandøren forpligtet til at igangsætte og gennemføre processen for fejlagtig leverandørskift. Elleverandøren skal enten igangsætte processen for fejlagtigt leverandørskift i DataHub eller acceptere en anmodning fra kunden via DataHub om fejlagtigt leverandørskift.

I figuren nedenfor angiver pilene EDI-meddelelser eller brug af DataHubs markedsportal, mens bjælkerne angiver anden kommunikation fx pr. brev eller e-mail.



5.3 Proces for elleverandørens adgang til at igangsætte fejlagtigt leverandørskift

1. Den fejlagtige elleverandør modtager information om fejl og undersøger, om forudsætningerne for at gennemføre fejlagtigt leverandørskift er opfyldt.
2. Den fejlagtige elleverandør anmelder uden unødigt ophold meddelelse om fejlagtigt leverandørskift til DataHub.
3. DataHub kvitterer med afgivelse af kontaktoplysninger for den elleverandør, der var på målepunktet forud for det fejlagtige leverandørskift (den hidtidige elleverandør).
4. DataHub sender besked til den hidtidige elleverandør om fejlagtig leverandørskift og genoptagelse af leverance på målepunktet med den hidtidige kunde pr. den fejlagtige skæringsdato. Begge elleverandører modtager ligeledes kontaktoplysninger om den anden elleverandør til brug for afklaring af uklarheder om anvendelse af processen og til en eventuel økonomisk udredning.
5. Hvis leverancen med kunden ikke kan genoptages, fordi der er meddelt ophør af aftalen over for kunden, skal den hidtidige elleverandør afvise genoptagelsen af leverancen over for DataHub. Afvisningen skal modtages i DataHub senest 3 arbejdsdage efter modtagelse af besked om genoptagelse af leverance. Hvis elleverandøren ikke reagerer inden for tidsfristen, vil DataHub automatisk registrere, at elleverandøren genoptager leverancen på målepunktet pr. den fejlagtige skæringsdato. Den hidtidige elleverandør kan ligeledes acceptere genoptagelsen indenfor de 3 arbejdsdage.
6. Hvis DataHub har modtaget besked om afvisning af genoptagelse af leverance fra den hidtidige elleverandør, sender DataHub besked til den fejlagtige elleverandør om afvisnin-

gen, og den fejlagtige leverandør bibeholder leverancen til målepunktet. Eventuelle uenigheder om, hvorvidt leverandørforholdet skal gå tilbage, afklares bilateralt mellem de 2 elleverandører.

7. Hvis DataHub har modtaget besked med accept, eller svarfristen er overskredet, modtager den hidtidige elleverandør meddelelse om relevante kunde-, engros- og målepunktsstamdata. CPR-nr. slettes af DataHub og videresendes ikke fra DataHub til elleverandøren. Elleverandøren skal kontrollere og om nødvendigt opdatere stamdata i DataHub.
8. Der foretages ingen korrektioner i det periodiserede forbrug. Hvis der er tale om et skabelonafregnet målepunkt, rettes andelstallene fremadrettet. Hvis der er tale om et flex- eller timeafregnet målepunkt, sender DataHub timeværdier for perioden til den hidtidige elleverandør.
9. De involverede elleverandører afklarer eventuelle økonomiske mellemværender bilateralt mellem sig.

5.4 Kundens adgang til at igangsætte processen fejlagtigt leverandørskift

Til sikring af kundens forhold er det muligt for kunden at igangsætte en proces for fejlagtigt leverandørskift overfor elleverandøren via kundeportalen.

Kunden kan ved iværksættelse af processen angive én af to årsager:

1. Kunden kan anmelde ønske om "Fortrydelsesret af forbrugeraftaler ved fjernsalg eller forbrugeraftaler indgået uden for elleverandørens faste forretningssted".
2. Kunden kan anmelde et fejlagtigt leverandørskift.

Ad 1 Fortrydelse efter Forbrugeraftaleloven

Ved indgåelse af aftale skal elleverandøren i forbrugerforhold opfylde en række oplysningsforpligtelser efter gældende regler, herunder fx oplyse om evt. fortrydelsesret for forbrugere ved fjernkøb. Ved elleverandørens bekræftelse på aftale til kunden, jf. kapitel 4.1, skal det fremgå, at kunden via kundeportalen kan fortryde forbrugeraftaler, som er omfattet af Forbrugeraftalelovens bestemmelse om fortrydelse af forbrugeraftaler ved fjernsalg eller forbrugeraftaler indgået uden for elleverandørens faste forretningssted.

Kunden kan via kundeportalen se information om anmodningen er accepteret, eller om elleverandør har afvist anmodningen. Kunden får ligeledes oplysning om sine muligheder for klageadgang samt oplysning om generel adgang til leverandørskift med 10 arbejdsdages varsel. Kunden gøres opmærksom på, at det kan medføre eventuelle økonomiske omkostninger, hvis en gyldig kontrakt afbrydes.

Ad 2 Fejlagtigt leverandørskift anmeldt af kunden

Kunder kan via kundeportalen anmelde et fejlagtigt leverandørskift, dvs. i de tilfælde hvor der ifølge kundens opfattelse er gennemført et leverandørskift, som er forkert. Ved anmeldelsen skal kunden angive, hvilken elleverandør der er tale om.

Kunden oplyses via kundeportalen om forudsætningerne for at anmelde fejlagtigt leverandørskift jf. kapitel 5.1, herunder at anmeldelse af fejlagtigt leverandørskift kræver, at der skal være tale om noget undskyldeligt, som kunden med rimelig omhu ikke kunne have undgået, fx at der er tale om en forkert kunde, eller der ikke er indgået en aftale eller lign.

Kunden oplyses endvidere om muligheden for at indgå aftale med en anden elleverandør og anmelde et nyt leverandørskift efter de gældende regler herfor, hvis forudsætningerne for at anmelde et fejlagtigt leverandørskift ikke er opfyldt.

5.4.1 Elleverandørens forpligtelser efter kundens anmodning

Elleverandøren, som har anmeldt det leverandørskift, som fortrydes eller meldes fejlagtigt af kunden, skal senest 5 arbejdsdage efter kundens anmeldelse acceptere eller afvise anmodningen.

Hvis elleverandøren mener, at anmeldelsen ikke er korrekt eller acceptabel, skal elleverandøren meddele en afvisning til DataHub inden tidsfristens udløb, og samtidig skal elleverandøren meddele dette til kunden. Elleverandøren kan eventuelt inden meddelelse tage kontakt til kunden for yderligere afklaring samt evt. drøfte konsekvens for kunden, hvis denne fastholder fortrydelse eller anmeldelse af fejlagtigt leverandørskift.

Hvis elleverandøren ikke meddeler afvisning eller accept af kundens anmeldelse indenfor fristen på 5 arbejdsdage, betragtes dette som en passiv accept.

Hvis elleverandøren accepterer anmodningen, forløber processen forskelligt i DataHub afhængig af, om elleverandøren svarer på kundens anmodning før eller efter fristen for annullering af leverandørskift:

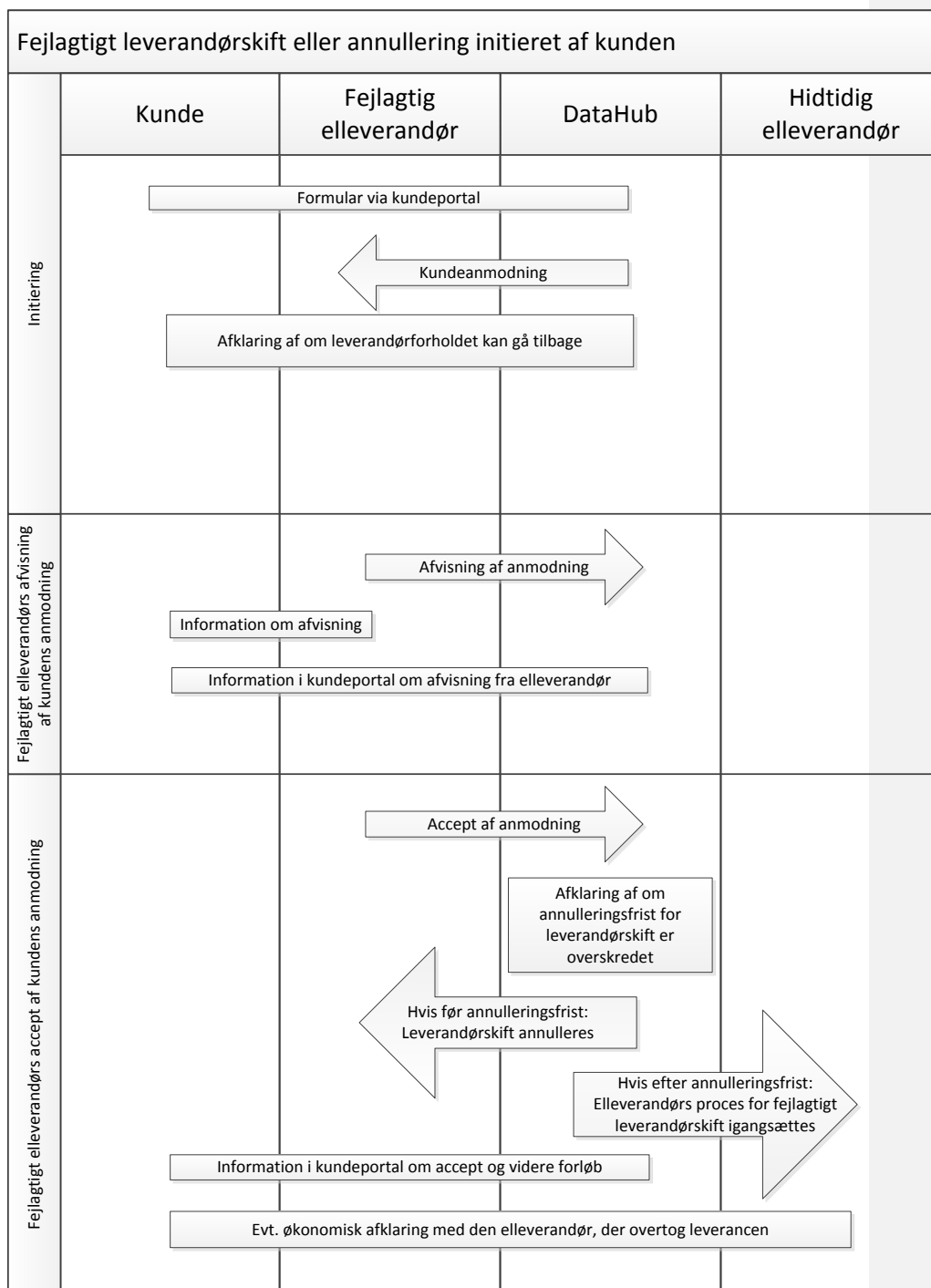
Accept modtaget før annulleringsfrist for leverandørskift

Hvis tidsfristen for annullering af leverandørskift ikke er overskredet på tidspunktet for elleverandørens accept, annulleres leverandørskiftet i DataHub og elleverandøren modtager besked herom fra DataHub.

Accept modtaget efter annulleringsfrist for leverandørskift

Hvis tidsfristen for annullering af leverandørskift er overskredet, håndterer DataHub processen som fejlagtig leverandørskift anmeldt af elleverandøren, dvs. DataHub sender anmodning til den hidtidige elleverandør om genoptagelse af leverancen. Processen forløber herefter som beskrevet i kapitel 5.3, punkt 4 og følgende.

I figuren nedenfor angiver pilene EDI-meddelelser eller brug af DataHubs markedsportal, mens bjælkerne angiver anden kommunikation fx pr. brev eller e-mail.



5.5 Proces for kundens adgang til at igangsætte fejlagtigt leverandørskift

1. Kunden anmelder enten fortrydelse eller fejlagtigt leverandørskift via kundeportalen.
2. Elleverandøren modtager meddelelse fra DataHub om, at kunden ønsker at anvende fortrydelse eller mener, der er tale om en fejl, og den fejlagtige elleverandør undersøger, om forudsætningerne for at gennemføre annullering eller fejlagtigt leverandørskift er opfyldt.
3. Den fejlagtige elleverandør accepterer eller afviser kundens anmodning uden unødigt ophold og senest 5 arbejdsdage efter modtagelse af meddelelse fra DataHub.
4. Ved afvisning af kundens anmodning skal den fejlagtige elleverandør samtidig meddele dette til kunden. Hermed afsluttes processen i DataHub.
5. Ved den fejlagtige elleverandørs accept af kundens anmodning, eller hvis elleverandøren ikke reagerer på kundens anmodning inden 5 arbejdsdage, kan to forløb indtræde:
 - 5.1 Fristen på 3 arbejdsdage for annullering af leverandørskift er ikke overskredet, hvorfor DataHub annullerer leverandørskiftet og sender meddelelse til elleverandøren herom.
 - 5.2 Fristen på 3 arbejdsdage for annullering af leverandørskift er overskredet, hvorfor DataHub sender besked til den hidtidige elleverandør med anmodning om genoptagelse af leverancen. Processen forløber herefter som beskrevet i kapitel 5.3, punkt 4 og følgende.

6. Flytning

Ved en flytning sker der et skift af en kunde på et målepunkt. Der kan iværksættes to processer for flytning i DataHub; tilflytning og fraflytning.

Processen for tilflytning anvendes, hvis en kunde ikke allerede er registreret på et målepunkt, og kunden har indgået ny leveringsaftale angående målepunktet med en elleverandør. Tilflytning kan anmeldes af elleverandøren på to forskellige måder, men hvor der gælder samme forpligtelser for elleverandøren ved anmeldelsen:

I. Almindelig tilflytning

Almindelige tilflytninger er den tilflytningsproces, der normalt skal anvendes. Her gælder "først-til-mølle" princippet på skæringsdatoen, dvs. at der ikke kan anmeldes andre almindelige tilflytninger på skæringsdatoen efterfølgende.

II. Sekundær tilflytning

Sekundære tilflytninger anvendes primært ved tilflytning af udlejere og ejere, som fx når tilflytning sker efter reglen i elforsyningsloven § 6 c, hvor tilflytning sker med stiltiende accept ved stiltiende accept⁶ ønsker at sikre, at leverancen til en lejeboelig ikke afbrydes. En sekundær tilflytning vil blive overskrevet, hvis der efterfølgende anmeldes tilflytning af en anden kunde til målepunktet med samme eller tidligere skæringsdato, jf. nærmere herom i proceshierarkiet i kapitel 6.7.

Processen for fraflytning anvendes, hvis en kunde fraflytter et målepunkt og dermed ikke længere ønsker at hæfte for målepunktet. Fraflytningsprocessen gennemføres kun, hvis der ikke anmeldes tilflytning af en ny kunde til målepunktet med samme eller tidligere skæringsdato. I disse tilfælde afløses fraflytning af processen for tilflytning.

Flytning skal meldes af kunden til en elleverandør. Processerne for tilflytning kan meldes af kunden til både kundens nuværende elleverandør eller til en ny elleverandør. Processen for fraflytning kan alene meldes af kunden til kundens nuværende elleverandør. I tilfælde af overlap af anmeldte flytteprocesser håndteres dette efter reglerne i kapitel 6.7.

Elleverandøren kan annullere fremtidige flytninger indtil 3 arbejdsdage før skæringsdatoen. Det er elleverandørens ansvar at sikre, at der kun sker annullering, når det er nødvendigt eller berettiget i forhold til aftaleforholdet. Dette kan fx skyldes, at elleverandøren eller kunden opdager, at flytningen er fejlagtig, eller at kunden fortryder aftalen.

Alle anmeldte fremtidige leverandørskift til målepunktet annulleres i DataHub efter annulleringsfristens udløb 3 arbejdsdage før skæringsdatoen for den anmeldte flytning.

Såfremt en tilflytter ønsker et leverandørskift på målepunktet til et tidspunkt efter skæringsdatoen for tilflytning, skal det anmeldes af elleverandøren til DataHub efter annulleringsfristen for tilflytningen og med det almindelige varsel for leverandørskift.

⁶ Lov nr. 633 af 16. juni 2014 om ændring af lov om elforsyning § 6 c

6.1 Tilflytning

Kunden melder tilflytning til elleverandøren. Det er elleverandørens ansvar at sikre, at tilflytning anmeldes til det rigtige målepunkt.

Elleverandøren skal snarest muligt efter modtagelse af kundens meddelelse anmelde tilflytning til DataHub. Der kan dog tidligst anmeldes tilflytning 60 kalenderdage inden skæringsdatoen.

Tilflytninger kan anmeldes med tilbagevirkende kraft indenfor følgende tidsfrister:

1. Timeafregnede målepunkter: Senest 5 arbejdsdage efter skæringsdato.
2. Skabelon- og flexafregnede målepunkter: Senest 15 arbejdsdage efter skæringsdato.

Elleverandøren kan annullere tilflytningen indtil 3 arbejdsdage før skæringsdatoen.

Til- og fraflytter må selv håndtere det økonomiske mellemværende fx i refusionsopgørelsen, hvis den faktiske flyttedag er andersledes end den skæringsdato, der anmeldes til DataHub.

Elleverandøren skal udrede alle betalinger for forbrug, tariffer, abonnementer, gebyrer mv., i den periode elleverandøren i DataHub er registreret som leverandør på målepunktet.

Elleverandøren må alene anmelde tilflytning efter indgået aftale med én eller flere personer (højest to), der skal registreres som kunde for det pågældende målepunkt. Elleverandøren skal have en gyldig aftale med kunden om levering af el.

Elleverandøren er ansvarlig for alene at anmelde tilflytning, hvor elleverandøren har foretaget kontrol af stamdata, således at det er sikret, **at ovenstående regler om enten almindelig eller sekundær-tilflytning er overholdt. at elleverandørens kunde ikke i forvejen er registreret som kunde på målepunktet. Hvis elleverandøren konstaterer, at kunden i forvejen er registreret som kunde på målepunktet, må elleverandøren ikke initiere tilflytningen, da der i så fald er tale om et leverandørskift.**

Elleverandøren skal ved anmeldelse af tilflytning til DataHub angive kundens CPR-nr. eller CVR-nr. For at sikre at der er tale om en ny kunde, kontrollerer DataHub, at det anmeldte CPR-nr. eller CVR-nr. ikke er lig med et i forvejen registreret CPR-nr. eller CVR-nr. på målepunktet.

Ved anmeldelse af tilflytning med fiktivt CPR-nr. eller CVR-nr.

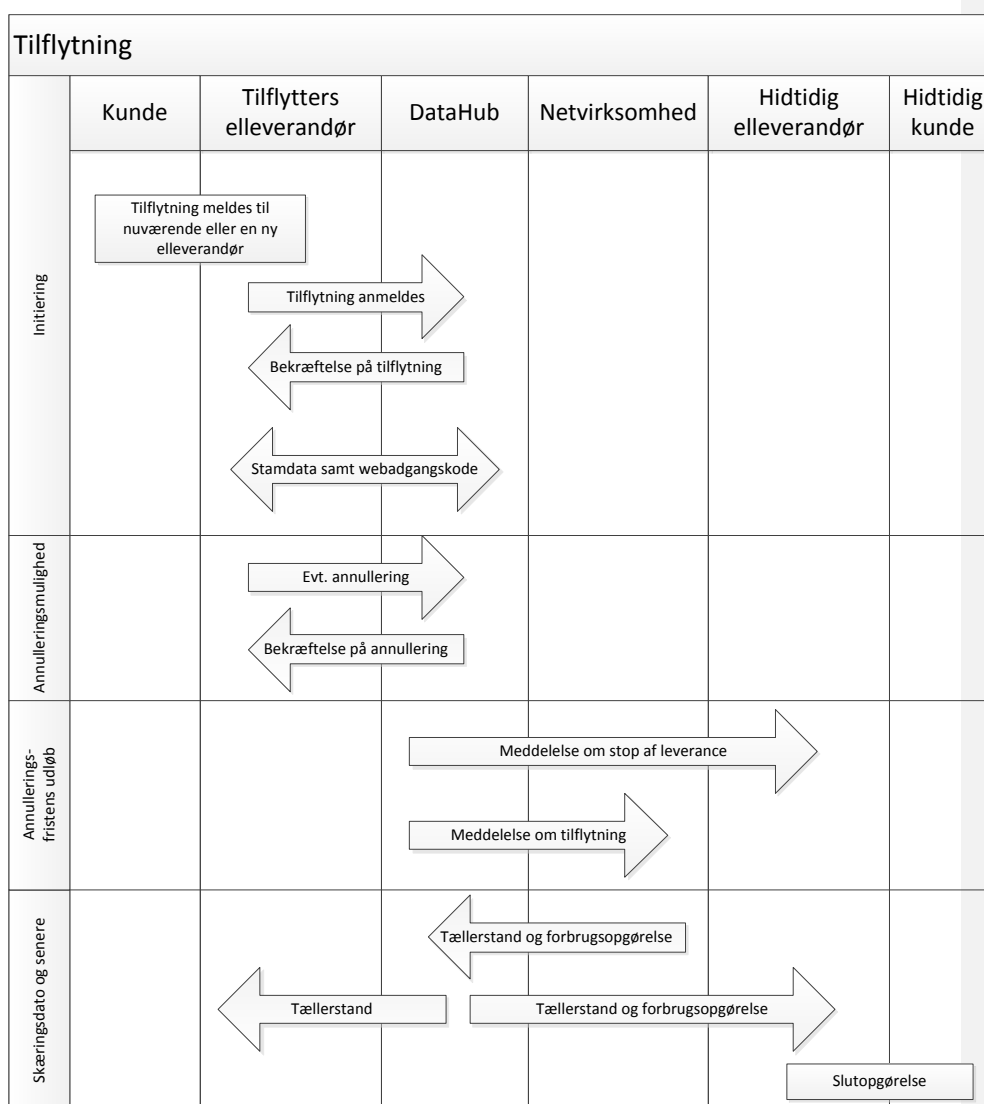
Elleverandøren kan anvende fiktivt CPR-nr. eller CVR-nr. i situationer, hvor kunden ikke har et dansk CPR-nr. eller CVR-nr., eller det ikke har været muligt at indhente som følge af stiltiende aftaleindgåelse. Hvis elleverandøren anmelder tilflytning på et målepunkt med fiktivt CPR-nr. eller CVR-nr. **registreret**, godkender DataHub tilflytningen uden at kontrollere, om det afviger fra det i forvejen registrerede CPR-nr. eller CVR-nr. på målepunktet.

Indgår elleverandøren aftale med en ny kunde via en fuldmagt fra kunden til et boligselskab eller en anden udlejer om anmeldelse til elleverandøren, er der ikke tale om stiltiende aftaleindgåelse. Anmeldelse af tilflytning til DataHub skal **også** i disse situationer opfylde kravet om anmeldelse med CPR-nr. eller CVR-nr.

Den tilflyttende elleverandør skal informere kunden om, hvilket CPR-nr./CVR-nr. nummer som er blevet registreret i DataHub ved tilflytningen. Efterfølgende rettelse af et fiktivt CPR-nr./CVR-nr. til korrekt CPR-nr./CVR-nr. sker ved stamdatakorrektion.

Processen for tilflytning anvendes også i forbindelse med konkurs, dødsfald og lignende, hvor der skal indhentes en tællerstand og eventuelt opgøres forbrug, jf. Bilag 1: Processer for ændring af stamdata i tilfælde af dødsfald, skilsmisse, ændring af CVR nr. og konkurser.

I figuren nedenfor angiver pilene EDI-meddelelser eller brug af DataHubs markedsportal, mens bjælkerne angiver anden kommunikation fx pr. brev eller e-mail.



6.2 Proces for tilflytning

1. Tilflytter kontakter den nuværende eller evt. ny elleverandør om en kommende tilflytning og oplyser aftagenummer, den nye adresse, en skæringsdato samt CPR-nr. eller CVR-nr.
2. Tilflytters elleverandør melder tilflytning til DataHub tidligst 60 kalenderdage før skæringsdatoen. Tilflytninger skal anmeldes senest 15 arbejdsdage efter skæringsdatoen på skabelon- og flexafregnede målepunkter og senest 5 arbejdsdage efter skæringsdatoen på timeafregnede målepunkter. Gældende forbrugerbeskyttelsesregler skal overholdes, hvis der er tale om en ny aftale mellem kunden og elleverandøren. Tilflytningsmeddelelsen skal blandt andet indeholde information om kundenavn, CPR-nr. eller CVR-nr., målepunkts ID samt skæringsdato. DataHub verificerer systemteknisk meddelelsen, herunder ved at kontrollere, at der ikke er match mellem et anmeldt og et allerede registreret CPR-nr. eller CVR-nr. og DataHub godkender eller afviser herefter meddelelsen overfor elleverandøren. Tilflytters elleverandør modtager samtidig med godkendelse en webaccesskode, som skal videreformidles til kunden.
3. Tilflytters elleverandør kan anmelde en eventuel annullering af tilflytning til DataHub indtil 3 arbejdsdage før skæringsdatoen. Tilflytninger anmeldt herefter kan ikke annulleres.
4. DataHub anmoder efter udløbet af annulleringsfristen netvirksomheden om at indhente tællerstand og eventuelt om at opgøre forbrug på skæringsdatoen for tilflytningen.
5. Ved udløbet af annulleringsfristen sender DataHub stop af leverance til den nuværende kundes elleverandør med information om skæringsdato, og den nuværende kundes elleverandør stopper leverancen på skæringsdatoen. DataHub sender ligeledes meddelelse om annullering af leverandørskift til de elleverandører, der har anmeldt fremtidige leverandørskift til målepunktet.
6. Netvirksomheden indhenter tællerstand og opgør eventuelt forbrug eller validerer eventuelt en af elleverandøren fremsendt tællerstand efter proceduren for opgørelse af elforbrug i Forskrift D1: Afregningsmåling, kapitel 8, som sendes via DataHub til den nu hidtidige elleverandør til brug for slutafregning. Tællerstand sendes også til den nye elleverandør.

Tilflytters elleverandør kan fremsende forslag til tællerstand og ligeledes for skabelonafregnede målepunkter fremsende forslag om et opdateret forventet årsforbrug til netvirksomheden via DataHub, se også Forskrift H2: Skabelonafregning mv., kapitel 5.2.

6.3 Fraflytning

Kunden melder fraflytning til sin nuværende elleverandør. Fraflytning kan anmeldes til DataHub, hvis følgende forudsætninger er opfyldt:

1. Kunden fraflytter målepunktet og ønsker ikke længere at hæfte for målepunktet.
2. Den elleverandør, som har modtaget flyttemeddelelsen, har ikke en aftale med en anden konkret kommende kunde på tidspunktet for registrering af fraflytning.

Der kan kun meldes fraflytning for den registrerede kunde på målepunktet.

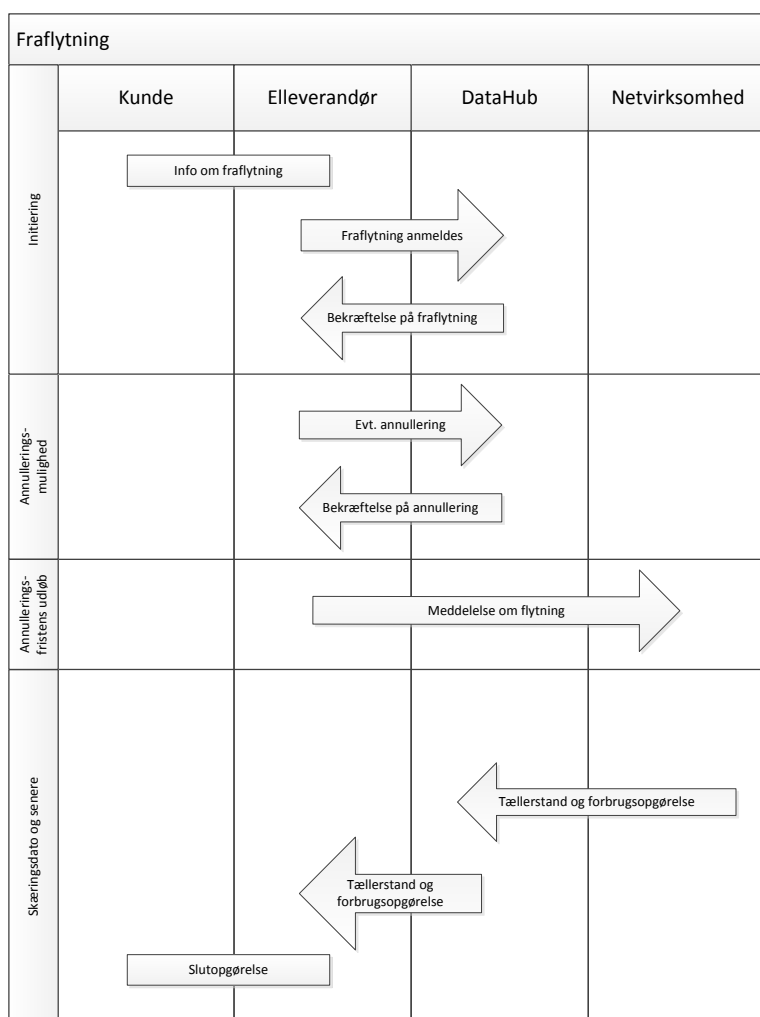
Elleverandøren skal igangsætte processen for fraflytning uden ophold og senest 3 arbejdsdage og tidligst 60 kalenderdage før skæringsdatoen. Der kan ikke meldes fraflytning med tilbagevirkende kraft.

Elleverandøren kan indtil 3 arbejdsdage før skæringsdatoen for fraflytningen, annullere fraflytningen. DataHub anmoder efter udløbet af annulleringsfristen netvirksomheden om at indhente tællerstand og eventuelt om at opgøre forbrug på skæringsdatoen for fraflytningen. DataHub sender endvidere annullering af eventuelt fremtidige leverandørskift anmeldt på målepunktet.

Såfremt der ikke inden eller på skæringsdatoen for fraflytning registreres en tilflytning, fraflytter DataHub den hidtidige kunde og indsætter kunde "Ukendt". Elleverandøren forbliver den samme. Elleverandøren hæfter således fortsat for betalinger relateret til målepunktet.

Indgår en elleverandør efter skæringsdatoen for fraflytning en gyldig aftale med ejeren af målepunktsadressen eller en anden kunde, kan elleverandøren anmelde tilflytning af **den nye kunde** til DataHub til skæringsdatoen for fraflytningen, jf. dog kapitel 6.1.

I figuren nedenfor angiver pilene EDI-meddelelser eller brug af DataHubs markedsportal, mens bjælkerne angiver anden kommunikation fx pr. brev eller e-mail.



6.4 Proces for fraflytning

1. Fraflytter kontakter sin nuværende elleverandør på målepunktet om en kommende fraflytning og oplyser en skæringsdato.
2. Fraflytters elleverandør melder fraflytning til DataHub uden ophold, men tidligst 60 kalenderdage og senest 3 arbejdsdage før skæringsdatoen. Fraflytningsmeddelelsen skal blandt andet indeholde information om målepunkts ID og skæringsdato. Elleverandøren kan eventuelt fremsende en af kunden oplyst tællerstand.
3. DataHub verificerer systemteknisk meddelelsen ved at godkende eller afvise meddelelsen.
4. Elleverandøren kan indtil 3 arbejdsdage inden skæringsdatoen for fraflytningen, annullere fraflytningen.
5. DataHub anmoder efter udløbet af annulleringsfristen netvirksomheden om at indhente tællerstand og eventuelt opgøre forbrug på skæringsdatoen for fraflytningen.
6. DataHub sender efter udløb af annulleringsfristen meddelelse om annullering af leverandørskift til de elleverandører, der har anmeldt fremtidige leverandørskift til målepunktet og som annulleres i DataHub på grund af flytningen.
7. Netvirksomheden indhenter tællerstand og opgør eventuelt forbrug eller validerer eventuelt fremsendt tællerstand fra elleverandøren efter proceduren for opgørelse af elforbrug i Forskrift D1: Afregningsmåling, kapitel 8. Efter indberetning til DataHub sendes data via DataHub til fraflytters elleverandør til brug for slutafregning.

6.5 Fejlagtig flytning

En fejlagtig flytning er en anmeldt til- eller fraflytning, som viser sig at være meldt fejlagtigt, og dermed skal korrigeres. Alt afhængig af hvornår sådanne fejl opdages, skal de håndteres på forskellig vis.

6.5.1 Forudsætninger for fejlagtig flytning

Hvis elleverandøren bliver (gjort) opmærksom på, at der er sket en fejl ved anmeldt flytning af en kunde, kan elleverandøren igangsætte og gennemføre processen for fejlagtig flytning.

For at elleverandøren kan anmelde en fejlagtig flytning i DataHub, skal følgende forudsætninger være opfyldt:

1. Der er tilsyneladende gennemført en flytning "efter bogen". Blandt andet har den tilflyttendes elleverandør ikke haft grund til at antage, at anmeldelsen af tilflytning ikke var korrekt.
2. En flytning kan anmeldes som fejlagtig inden for 6 måneder efter skæringsdatoen, hvis flytningen er sket på et forkert målepunkt, eller hvis elleverandøren har indtastet forkert flyttedato ift. den aftale, elleverandøren har indgået med kunden.

I forholdet mellem den hidtidige og den nye elleverandør vil spørgsmål om ansvar og eventuelle krav på erstatning for fejl i den anmeldte flytning skulle afgøres efter dansk rets almindelige regler.

6.5.2 Kundens krav

I de tilfælde, hvor den hidtidige kunde ikke har haft skyld i eller haft mulighed for at kunne opdage den "fejlagtige flytning", har kunden krav på, at kunne genindtræde på uændrede vil-

kår i sin hidtidige aftale med elleverandøren, uanset at elleverandøren har modtaget stop af leverance fra DataHub.

Hvis kundens aftale med den hidtidige elleverandør i mellemtiden er udløbet, og den hidtidige elleverandør overfor kunden har meddelt dette forud og uafhængigt af modtagelsen af besked om stop af leverance fra DataHub, kan den hidtidige elleverandør afvise den fejlagtige flytning. Den fejlagtige elleverandør skal i dette tilfælde fortsætte leverancen til den (hidtidige) kunde. Tilsvarende gælder i de tilfælde, hvor den hidtidige elleverandør er gået konkurs eller på anden vis har mistet sin registrering i DataHub, også her skal den fejlagtige elleverandør opretholde leverancen.

6.5.3 Igangsættelse af processen

1. Komplekse fejlagtige flytninger

Komplekse fejl vedrører flere aktører end blot den fejlagtige leverandør og den hidtidige elleverandør eller tekniske forhindringer i øvrigt, som kræver Energinets kontrol inden en genopretning kan finde sted.

Elleverandøren anmelder en kompleks fejlagtig flytning via DataHubs markedsportal ved at udfylde relevante oplysninger til brug for Energinet. Elleverandøren modtager efter anmeldelse en bekræftelse på webform indeholdende de indtastede oplysninger.

Energinet behandler herefter anmeldelsen manuelt. Findes anmeldelsen korrekt, og accepterer den hidtidige elleverandør at genoptage leverancen, føres flytningen via DataHub tilbage til udgangspunktet. Eventuelt fremtidige leverandørskift genoprettes, såfremt det er nødvendigt under hensyn til markedet.

2. Simple fejlagtige flytninger

Simple fejl vedrører kun den fejlagtige elleverandør og den hidtidige elleverandør og indebærer ikke tekniske hindringer, som kræver manuel kontrol af Energinet. DataHub kontrollerer om de tekniske forudsætninger for en automatisk genoprettelsesproces er til stede.

I DataHubs markedsportal kan elleverandøren se, om DataHub anser den fejlagtige flytning for teknisk simpel eller kompleks at korrigere. Fejlagtige flytninger, som er simple, kan håndteres fuldt ud via en EDI-kommunikation i DataHub uden Energinets manuel håndtering, mens komplekse flytninger håndteres manuelt af Energinet.

Den anmeldende elleverandør kan tilvælge den manuelle proces, såfremt omstændighederne påtvinger dette. Elleverandøren skal i sin anmeldelse på DataHubs markedsportal angive årsagen hertil.

Har elleverandøren anmeldt simpel fejlagtig flytning, gennemføres en automatisk genoprettelsesproces. DataHub kvitterer indledningsvist med afgivelse af kontaktoplysninger til såvel den hidtidige som den fejlagtige elleverandør i forhold til afklaring af uklarheder om anvendelse af processen og til eventuel økonomisk udredning.

Den hidtidige elleverandør modtager fra DataHub besked med anmodning om at genoptage leverancen pr. den fejlagtige skæringsdato. Den hidtidige elleverandør skal svare på anmod-

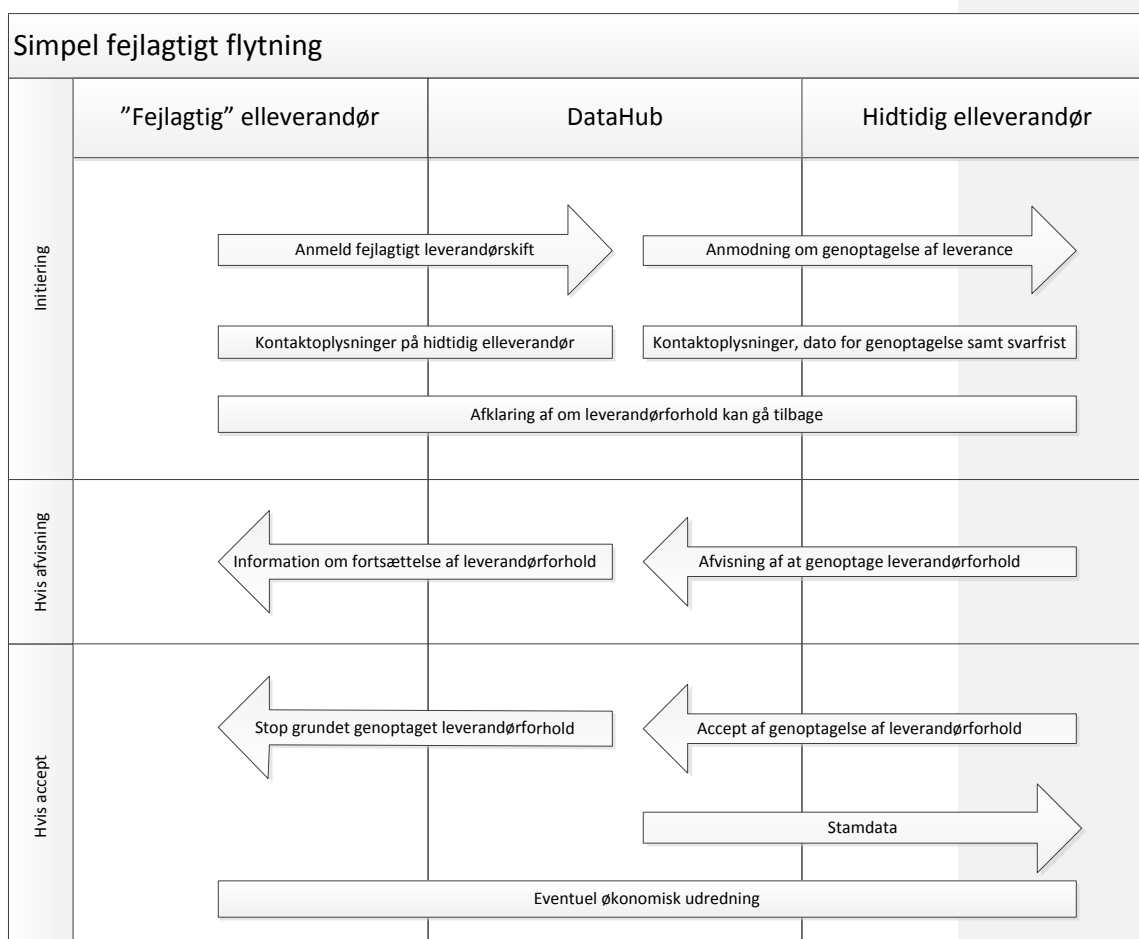
ningen med en accept eller en afvisning inden 3 arbejdsdage. Svarer den hidtidige elleverandør ikke inden tidsfristen, anses det for en passiv accept.

Hvis den hidtidige elleverandør accepterer at genoptage leverancen, modtager den hidtidige elleverandør meddelelser om relevante kunde-, engros- og målepunktsstamdata. CPR-nr. videregives ikke fra DataHub til elleverandøren. Elleverandøren skal kontrollere og om nødvendigt opdatere stamdata i DataHub.

Der foretages ingen korrektioner i det periodiserede forbrug. Andelstallene rettes fremadrettet for et skabelonafregnet målepunkt. For et flex- eller timeafregnet målepunkt sender DataHub timeværdier for perioden til den elleverandør, der overtager kunden.

Ved afvisning fra hidtidig elleverandør modtager den fejlagtige elleverandør besked fra DataHub om fortsættelse af leverance.

I figuren nedenfor angiver pilene EDI-meddelelser eller brug af DataHubs markedsportal, mens bjælkerne angiver anden kommunikation fx pr. brev eller e-mail.



6.6 Proces for simpel fejlagtig flytning

1. Den fejlagtige elleverandør modtager information om fejl og undersøger, om forudsætningerne for at gennemføre fejlagtigt flytning er opfyldt.
2. Den fejlagtige elleverandør anmelder uden unødigt ophold den fejlagtige flytning til DataHub.
3. DataHub kvitterer med afgivelse af kontaktoplysninger for den hidtidige elleverandør. Den hidtidige elleverandør modtager ligeledes kontaktoplysninger på den anmeldende elleverandør i forhold til afklaring af uklarheder om anvendelse af processen og til en eventuel økonomisk udredning.
4. DataHub sender besked til den hidtidige elleverandør med anmodning om genoptagelse af leverance på målepunktet med den hidtidige kunde pr. den fejlagtige skæringsdato.
5. Hvis leverancen med kunden ikke kan genoptages, i det der er meddelt ophør af aftalen overfor kunden, skal den hidtidige elleverandør afvise genoptagelsen af leverancen over for DataHub. Afvisningen skal modtages i DataHub senest 3 arbejdsdage efter modtagelse af besked om genoptagelse af leverance. Hvis elleverandøren ikke reagerer, vil DataHub automatisk registrere, at elleverandøren genoptager leverancen på målepunktet pr. den fejlagtige skæringsdato. Den hidtidige elleverandør kan ligeledes acceptere genoptagelsen indenfor de 3 arbejdsdage.
6. Hvis DataHub har modtaget besked med afvisning af genoptagelse af leverance fra den hidtidige elleverandør, sender DataHub besked til den fejlagtige elleverandør om afvisningen, og den fejlagtige leverandør bibeholder leverancen til målepunktet. Eventuelle uenigheder om hvorvidt leverandørforholdet skal gå tilbage, afklares bilateralt mellem elleverandørerne.
7. Hvis DataHub har modtaget besked med accept, eller svarfristen er overskredet, modtager den hidtidige elleverandør meddelelser om relevante kunde-, engros- og målepunktsstamdata. CPR-nr. videresendes ikke fra DataHub til elleverandøren. Elleverandøren skal kontrollere og om nødvendigt opdatere stamdata i DataHub.
8. Der foretages ingen korrektioner i det periodiserede forbrug. Andelstallene rettes fremadrettet for et skabelonafregnet målepunkt. For et flex- eller timeafregnet målepunkt sender DataHub timeværdier for perioden til den elleverandør, der overtager kunden.
9. De involverede elleverandører afklarer eventuelle økonomiske mellemværender bilateralt.

6.7 Procehierarki

En flytning kan anmeldes på tre måder:

1. Almindelig tilflytning med højeste prioritet i proceshierarkiet.
2. Sekundær tilflytning med mellem prioritet i proceshierarkiet.
3. Fraflytning med laveste prioritet i proceshierarkiet.

Det er altid muligt for elleverandører at slå skæringsdato og tilflytters navn på et målepunkt op i DataHubs Markedsportal, men alligevel er der risiko for, at der meldes flere flyttebegivenheder til samme målepunkt på samme skæringsdato. Flyttebegivenheder vil derfor blive behandlet efter faste principper.

- Almindelige tilflytninger har altid prioritet over sekundære tilflytninger og fraflytninger på samme skæringsdato eller tidligere skæringsdato.
- Sekundære tilflytninger har lavere prioritet end andre tilflytninger, også hvis der anmeldes en almindelig tilflytning på samme eller tidligere skæringsdato.

- Fraflytninger har lavere prioritet end alle tilflytninger, også hvis der anmeldes en tilflytning på samme eller tidligere skæringsdato.

Konkret betyder principperne at:

1. Anmeldes en almindelig tilflytning til et målepunkt med en skæringsdato, hvor der allerede er anmeldt almindelig tilflytning, afvises den sidst anmeldte tilflytning ved anmodning.
2. Anmeldes en almindelige tilflytning med en skæringsdato forskellig fra skæringsdatoen for en anden almindelig tilflytning gennemføres begge tilflytninger. Den tilflytning med den tidligste skæringsdato får virkning indtil tilflytningen med den seneste skæringsdato.
3. Anmeldes en almindelig eller sekundær tilflytning til et målepunkt med en skæringsdato, hvor der allerede er anmeldt en sekundær tilflytning, accepteres den sidst anmeldte tilflytning og den først anmeldte tilflytning annulleres ved annulleringsfristens udløb.
4. Anmeldes almindelig eller sekundær tilflytning med skæringsdato før skæringsdatoen for en sekundær tilflytning, godkendes den sidst anmeldte tilflytning og den først anmeldte tilflytning annulleres ved annulleringsfristens udløb for den sidst anmeldte tilflytning.
5. Anmeldes en almindelig tilflytning med skæringsdato senere end skæringsdatoen for en sekundær flytning, gennemføres flytningerne uafhængigt af hinanden.
6. Anmeldes en sekundær tilflytning med skæringsdato senere end skæringsdatoen for en anden sekundær flytning, godkendes den sidst anmeldte tilflytning og annulleres ved annulleringsfristens udløb for først anmeldte tilflytning.
7. Anmeldes en sekundær tilflytning til en skæringsdato på eller efter skæringsdatoen for en almindelig tilflytning, vil den sekundære tilflytning blive godkendt ved anmeldelsen i Data-Hub, men annulleres ved annulleringsfristens udløb for den almindelige tilflytning.
8. Anmeldes en fraflytning eller en sekundær tilflytning med en skæringsdato før skæringsdatoen for en almindelig tilflytning, godkendes fraflytningen/den sekundære tilflytning, og flytninger gennemføres uafhængigt af hinanden.
9. Anmeldes en almindelig eller en sekundær tilflytning med en skæringsdato på eller tidligere end en skæringsdatoen for en fraflytning, godkendes tilflytningen og fraflytningen annulleres efter udløb af annulleringsfristen for tilflytningen.
10. Anmeldes en almindelig eller en sekundær tilflytning til en skæringsdato senere end skæringsdatoen for en fraflytning, godkendes tilflytningen, og flytningerne gennemføres uafhængig af hinanden.
11. Anmeldes fraflytning med skæringsdato på eller senere end skæringsdatoen for en almindelig eller en sekundær tilflytning, vil fraflytningen blive godkendt, men annulleret ved annulleringsfristens udløb for tilflytningen.
12. Anmeldes fraflytning med skæringsdato tidligere end skæringsdatoen for en almindelig eller en sekundær tilflytning, vil fraflytningen blive godkendt, og flytningerne gennemføres uafhængig af hinanden.
13. Hvis fraflytning anmeldes med skæringsdato efter at en anden fraflytning er anmeldt, afvises fraflytningen og processen for annullering først skal anvendes.

I Bilag 2: Proceshierarki for flytteprocesser er opført en samlet oversigt over DataHubs reaktion på samtlige kombinationer af anmeldelser af flytteprocesser til samme målepunkt.

7. Leveranceophør

Leveranceophør er relevant at anvende, hvor en elleverandørs aftale med en kunde ophører, fx ved kundens eller elleverandørens berettigede opsigelse af aftalen. Når processen gennemføres, ophører elleverandørens hæftelse over for netvirksomheden for forbrug og engrosydelse mv. på målepunktet.

Før et leveranceophør er gennemført i DataHub, skal målepunktet afbrydes af netvirksomheden. Det sikrer, at der ikke kan ske levering på målepunktet, efter at leveranceophøret er gennemført.

Såvel elleverandør som kunde fjernes fra målepunktet i DataHub, hvis processen ikke annulleres af nuværende elleverandør inden den faktiske skæringsdato, eller hvis processen ikke stoppes ved, at der anmeldes leverandørskift eller tilflytning. Fremtidige anmeldte leverandørskift annulleres ligeledes af DataHub, hvis ikke processen annulleres eller stoppes.

Der sondres mellem:

- *Ønsket skæringsdato for leveranceophør*
 - o dvs. datoen som elleverandøren anmelder til DataHub
- *Faktisk skæringsdato for leveranceophør*
 - o dvs. datoen hvorfra og med elleverandørens hæftelse overfor netvirksomheden faktisk ophører, hvis ikke leveranceophørsprocessen inden er annulleret eller stoppet af nuværende elleverandør.

Leveranceophøret gennemføres i DataHub per den dato, hvor målepunktet registreres som afbrudt i DataHub og tidligst på den ønskede skæringsdato.

Elleverandøren skal melde leveranceophør til DataHub tidligst 60 kalenderdage og senest 3 arbejdsdage inden den ønskede skæringsdato til DataHub.

Leveranceophør kan opdeles i følgende processer:

1. Aftale om levering udløber eller opsiges
2. Anmeldelse af leveranceophør til DataHub til ønsket skæringsdato
3. Information til netvirksomheden om leveranceophør
4. Eventuel annullering inden den faktiske skæringsdato
5. Netvirksomheden gennemfører afbrydelse
6. Faktisk skæringsdato for leveranceophør fastsættes
7. Slutafregning

Ad 1 Kunde eller elleverandør opsiger aftale om levering

Såfremt aftalen om levering mellem kunde og elleverandør udløber eller opsiges, anvendes processen for leveranceophør.

Ad 2 Anmeldelse af leveranceophør til DataHub til ønsket skæringsdato

Elleverandøren skal melde leveranceophør til DataHub tidligst 60 kalenderdage og senest 3 arbejdsdage inden den ønskede skæringsdato til DataHub.

Elleverandøren er ansvarlig for, at elleverandøren i forhold til aftaleforholdet med kunden og lovgivning i øvrigt er berettiget til at anmelde et leveranceophør.

Ad 3 Information til netvirksomheden om leveranceophør

Efter anmeldelse af leveranceophør til DataHub sender DataHub anmodning om afbrydelse grundet leveranceophør til netvirksomheden.

Ad 4 Eventuel annullering indtil den faktiske skæringsdato

Elleverandøren skal sikre, at der sker annullering af det anmeldte leveranceophør, når det er nødvendigt eller berettiget i forhold til aftalen med kunden, ved at meddele dette til DataHub uden ugrundet ophold. Dette kan f.eks. skyldes, at elleverandøren modtager betaling, og aftalen og leverancen herefter alligevel ikke skal ophøre. Elleverandøren kan annullere leveranceophøret indtil den faktiske skæringsdato er registreret i DataHub, dvs. indtil netvirksomheden har effektueret og anmeldt afbrydelsen til DataHub.

Hvor elleverandøren inden den faktiske skæringsdato for et leveranceophør modtager stop af leverance fra DataHub, som følge af at der gennemføres et leverandørskift eller en tilflytning på målepunktet, annullerer DataHub leveranceophøret.

Når et leveranceophør annulleres i DataHub, sender DataHub annullering af leveranceophøret til netvirksomheden. Såfremt netvirksomheden modtager annulleringen af leveranceophøret på eller senere end den ønskede skæringsdato, skal netvirksomheden sikre, at afbrydelse ikke allerede er udført. Netvirksomheden skal gentilslutte forsyningen, såfremt afbrydelse er udført.

Ad 5 Netvirksomheden gennemfører en afbrydelse

Såfremt netvirksomheden ikke har modtaget besked om annullering af leveranceophør på den ønskede skæringsdato, skal netvirksomheden foretage en afbrydelse uden ugrundet ophold og ligeledes uden ugrundet ophold anmelde afbrydelsen til DataHub, jf. kapitel 9. Den ønskede skæringsdato er den tidligste dato, hvorpå netvirksomheden må gennemføre afbrydelse i medfør af denne proces.

Afbrydelser i forbindelse med leveranceophør skal anmeldes med en skæringsdato til den kalenderdag, der følger efter døgnet, hvori den fysiske afbrydelse sker, således at alt forbrug på dagen for afbrydelse slutopgøres. Er målepunktet allerede registreret som afbrudt i DataHub på den ønskede skæringsdato, skal netvirksomheden alligevel kontrollere og indsende en bekræftelse på, at målepunktet er afbrudt. Netvirksomheden anmelder afbrydelse uden ugrundet ophold på dagen for afbrydelsen, hvis dette er en arbejdsdag, og ellers senest 1 arbejdsdag efter skæringsdatoen.

Ad 6 Faktisk skæringsdato for leveranceophør fastsættes

DataHub effektuerer leveranceophøret efter modtagelse af meddelelse om afbrydelse fra netvirksomheden og registrerer den faktiske skæringsdato for leveranceophøret til den af netvirksomheden anmeldte skæringsdato for afbrydelse.

Når den faktiske skæringsdato er registreret, meddeler DataHub elleverandøren stop af leverance per den faktiske skæringsdato. Netvirksomheden modtager besked om, at leveranceop-

høret er gennemført. DataHub sender annullering af eventuelt fremtidige leverandørskift til de relevante elleverandører.

Elleverandør ophører med at være registrerede på målepunktet fra den faktiske skæringsdato for leveranceophøret. Elleverandøren hæfter således alene for betalinger til forbrug og engrosydelsler mv. på målepunktet indtil den faktiske skæringsdato.

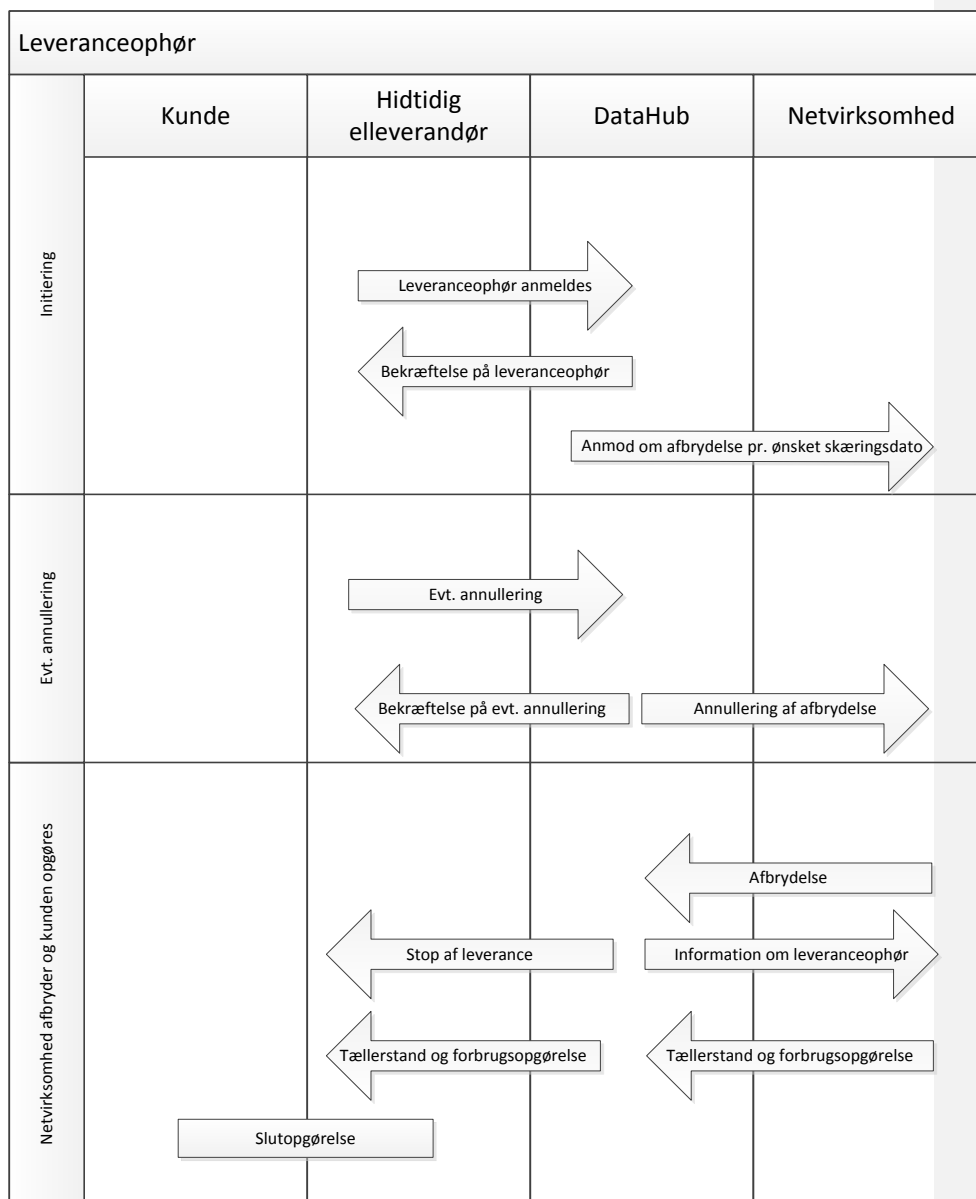
Kunden slettes ligeledes på den faktiske skæringsdato.

Ad 7 Slutafregning

Netvirksomheden sender tællerstand og eventuelt et opgjort forbrug til DataHub, som videre-sender data til den hidtidige elleverandør til brug for slutafregning til kunden.

Proceduren for opgørelse af elforbrug er beskrevet i Forskrift D1: Afregningsmåling, kapitel 5. Hvis målepunktet er flex- eller timeafregnet, er der ikke behov for at foretage en ny opgørelse af forbrug, da data allerede sendes til DataHub, jf. Forskrift D1: Afregningsmåling, kapitel 4. Tællerstand skal dog fortsat fremsendes på flexafregnede målepunkter.

I figuren nedenfor angiver pilene EDI-meddelelser eller brug af DataHubs markedsportal, mens bjælkerne angiver anden kommunikation fx pr. brev eller e-mail.



7.1 Proces for leveranceophør

1. Elleverandøren anmelder leveranceophør til DataHub senest 3 arbejdsdage før, og tidligst 60 kalenderdage før den ønskede skæringsdato.
2. DataHub sender efter anmeldelse af leveranceophør anmodning om afbrydelse grundet leveranceophør til netvirksomheden med angivelse af den ønskede skæringsdato for leveranceophøret.
3. Elleverandøren skal sikre, at der sker annullering af det anmeldte leveranceophør, når det er nødvendigt eller berettiget i forhold til aftalen med kunden, ved at meddele dette til DataHub uden ugrundet ophold. Elleverandøren kan annullere leveranceophøret indtil den faktiske skæringsdato er registreret i DataHub, dvs. indtil netvirksomheden har effektueret og anmeldt afbrydelsen til DataHub. Gennemføres et leverandørskift eller en tilflytning på

målepunktet, annullerer DataHub leveranceophøret. Såfremt der er sendt anmodning om afbrydelse til netvirksomheden, sender DataHub annullering af anmodningen til netvirksomheden.

4. Såfremt netvirksomheden ikke har modtaget annullering af leveranceophør på den ønskede skæringsdato, iværksætter netvirksomheden uden ugrundet ophold en afbrydelse af målepunktet og meddeler ligeledes uden ugrundet ophold skæringsdatoen for afbrydelsen til DataHub. Netvirksomheden anmelder afbrydelse på dagen for afbrydelsen, hvis dette er en arbejdsdag, og ellers senest 1 arbejdsdag efter skæringsdatoen.
5. DataHub fastsætter skæringsdatoen for afbrydelsen, som den faktiske skæringsdato for leveranceophøret.
6. DataHub meddeler elleverandøren stop af leverance med angivelse af den faktiske skæringsdato. DataHub meddeler ligeledes netvirksomheden leveranceophør per den faktiske skæringsdato. DataHub annullerer alle fremtidige leverandørskift og meddeler dette til de implicerede elleverandører samt sletter kundens registrering på målepunktet i DataHub.
7. Netvirksomheden indhenter på den faktiske skæringsdato tællerstand og opgør eventuelt forbrug og indsender disse til DataHub efter proceduren for opgørelse af elforbrug i Forskrift D1: Afregningsmåling, kapitel 8.
8. DataHub videresender den af netvirksomheden indsendte tællerstand og eventuelt forbrug til den hidtidige elleverandør til brug for dennes slutafregning med kunden.

8. Ændring af afregningsform

Med ændring af afregningsform forstås skift mellem skabelon-, flex- eller timeafregning. Ændring af afregningsform foretages af netvirksomheden, og kan fx ske af følgende grunde:

- Netvirksomhedens indfasning af flexafregning.
- Kundens forbrug øges/formindskes i forhold til den obligatoriske grænse i netområdet.
- Kunden ønsker af egen drift at skifte afregningsform fra flex- til timeafregning eller omvendt.
- Elleverandøren og netvirksomheden har truffet særskilt aftale omkring skift af afregningsform fra skabelonafregning til flex- eller timeafregning på et målepunkt.

Netvirksomheden skal inden overgang fra skabelon- til flexafregning offentliggøre en plan for indfasning af flexafregning. Planen skal angive antallet af målepunkter, der forventes skiftet fra skabelonafregning til flex- eller timeafregning hver måned indtil udgangen af 2020, hvor alle målere skal være fjernaflæste.⁷ Planen skal løbende holdes opdateret af netvirksomheden.

Skabelonafregnede målepunkter, hvor der er installeret en fjernaflæst elmåler, som kan måle forbruget på timebasis, skal skifte til flex- eller timeafregning hurtigst muligt dog under hensyntagen til reglerne for anmeldelse af skiftet (se nedenfor) samt i henhold til den indmeldte indfasningsplan.

Netvirksomheden skal anmelde skift af afregningsform til DataHub inden for gældende tidsfrister:

- Anmeldelse af skift af afregningsform fra skabelonafregning til flex- eller timeafregning skal ske senest én kalendermåned før skæringsdatoen til den 1. i en måned.
- Anmeldelse af skift af afregningsform mellem flex- og timeafregning skal ske senest 1 arbejdsdag efter, at skiftet er gennemført hos netvirksomheden.
- Anmeldelse af skift af afregningsform kan tidligst ske 150 kalenderdage før skæringsdatoen.

Dog kan en anmeldelse af skift af afregningsform fra skabelonafregning til flex- eller timeafregning ske indtil senest 1 arbejdsdag efter, at skiftet er gennemført hos netvirksomheden, såfremt netvirksomheden skal registrere eller ændre nettoafregning på et målepunkt, der samtidig kræver skift af afregningsform.

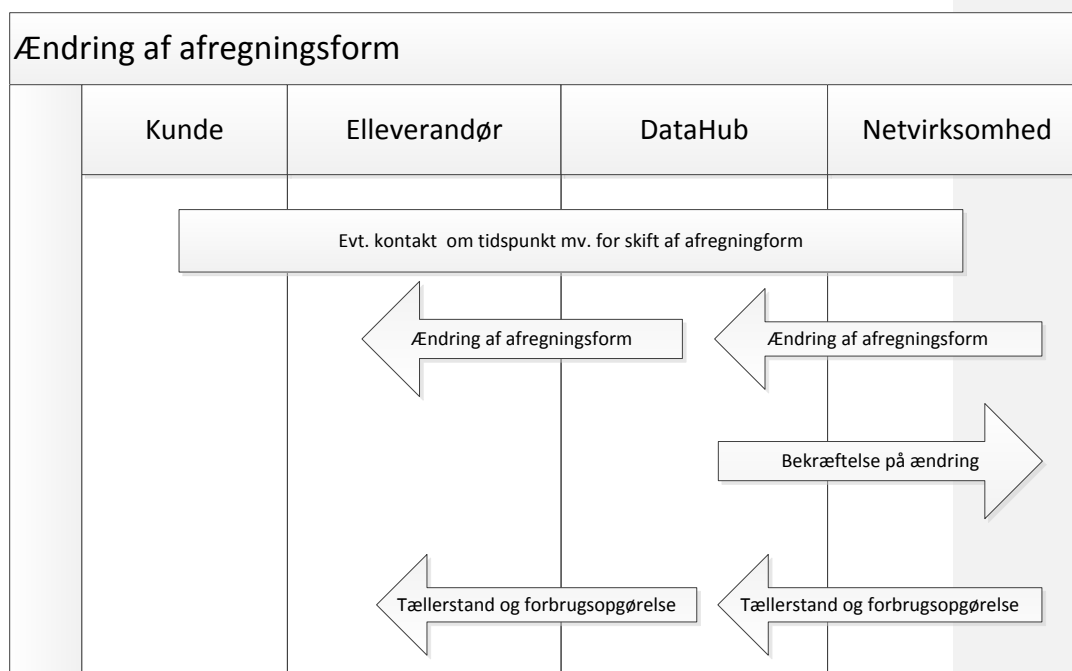
Såfremt et skifte fra skabelonafregning til flex- eller timeafregning ikke kan gennemføres på grund af tekniske fejl, fx ved fejl i hjemtagningen af måledata, kan netvirksomheden annullere et skift af afregningsform indtil 3 arbejdsdage før skæringsdatoen. Netvirksomheden skal her indsende et fornyet skifte til skabelonafregning på samme skæringsdato som det oprindelige skifte væk fra skabelonafregning.

Netvirksomheden kan ikke med udgangspunkt i flex- eller timeafregning skifte en kunde til skabelonafregning.

⁷ Jf. BEK nr. 1358 af 03/12/2013.

Sker der udskiftning af elmåleren i forbindelse med ændring af afregningsform eller i øvrigt, skal netvirksomheden opdatere stamdata for målepunktet i DataHub. Netvirksomheden skal i forbindelse hermed indsende tællerstand og det eventuelt opgjorte forbrug til DataHub for den nedtagne måler samt tællerstand for den nye måler.

I figuren nedenfor angiver pilene EDI-meddelelser eller brug af DataHubs markedsportal, mens bjælkerne angiver anden kommunikation fx pr. brev eller e-mail.



8.1 Proces for ændring af afregningsform

1. Netvirksomheden indmelder skift af afregningsform fra skabelon- til flex- eller timeafregning jf. netvirksomhedens indfasningsplan, eller efter aftale med elleverandøren/kunden for et givent målepunkt.
2. Netvirksomheden skal fremsende skift af afregningsform fra skabelon til flex- eller timeafregning til DataHub tidligst 150 kalenderdage før og senest 1 kalendermåned før til den 1. i en måned.
3. Netvirksomheden skal fremsende skift af afregningsform mellem flex- og timeafregning til DataHub tidligst 150 kalenderdage før og senest 1. arbejdsdag efter skiftet er gennemført hos netvirksomheden.
4. DataHub videresender bekræftelse om ændring af afregningsform til nuværende og fremtidige elleverandører for det involverede målepunkt.
5. Ændring af princippet for fremsendelse af måledata gennemføres fra skæringsdatoen for ændring af afregningsform.
6. Pr. skæringsdatoen indhenter netvirksomheden tællerstand og eventuelt laves en opgørelse af forbruget efter reglerne for hidtidig afregningsform og som nærmere beskrevet i Forskrift D1: Afregningsmåling, kapitel 8 og indsender data til DataHub, der videresender til elleverandøren for målepunktet.

9. Afbrydelse/genåbning af et målepunkt

Afbrydelser gennemføres af netvirksomheden og indebærer, at målepunktets installation fysisk afbrydes fra at levere el til eller fra kunden.

Afbrydelse af et målepunkt medfører ikke, at elleverandørens kundeforhold eller hæftelse for gebyrer og abonnementer overfor netvirksomheden, ophører. Dette er i stedet konsekvensen af leveranceophør, der ligeledes, som led i en særskilt proces, leder til en afbrydelse. Reglerne for leveranceophør og anmeldelse af afbrydelse i forbindelse hermed er særskilt beskrevet i kapitel 7.

Elleverandører kan anmelde flytninger, leverandørskift og leveranceophør til DataHub på afbrudte målepunkter, såfremt forudsætningerne herfor i øvrigt er opfyldt.

Elleverandøren kan indsende anmodning om genåbning, idet det forudsættes, at det sker efter aftale med kunden.

Netvirksomheden skal anmelde afbrydelse eller genåbning til DataHub med skæringsdato til den dato, hvorpå den fysiske afbrydelse/genåbning sker. Bemærk særlige regler gælder for skæringsdato for afbrydelse i forbindelse med leveranceophør, jf. kapitel 7.

Anmeldelse til DataHub skal ske uden ugrundet ophold og senest 1 arbejdsdag efter skæringsdato.

En netvirksomheds fysiske afbrydelse af et målepunkt skal i følgende tilfælde anmeldes til DataHub:

1. Elleverandøren anmoder på baggrund af henvendelse fra kunden netvirksomheden om en afbrydelse med en forventet varighed, som overstiger et fuldt kalenderdøgn.
2. Kunden på målepunktet henvender sig direkte til netvirksomheden med ønske om afbrydelse af målepunktet med en forventet varighed, som overstiger et fuldt kalenderdøgn.
3. Tekniske afbrydelser med en forventet varighed som overstiger et fuldt kalenderdøgn. Tekniske afbrydelser kan fx indtræde ved fejl i og reparation af elforsyningsnettet, fejl i kundens installation, brand mv.

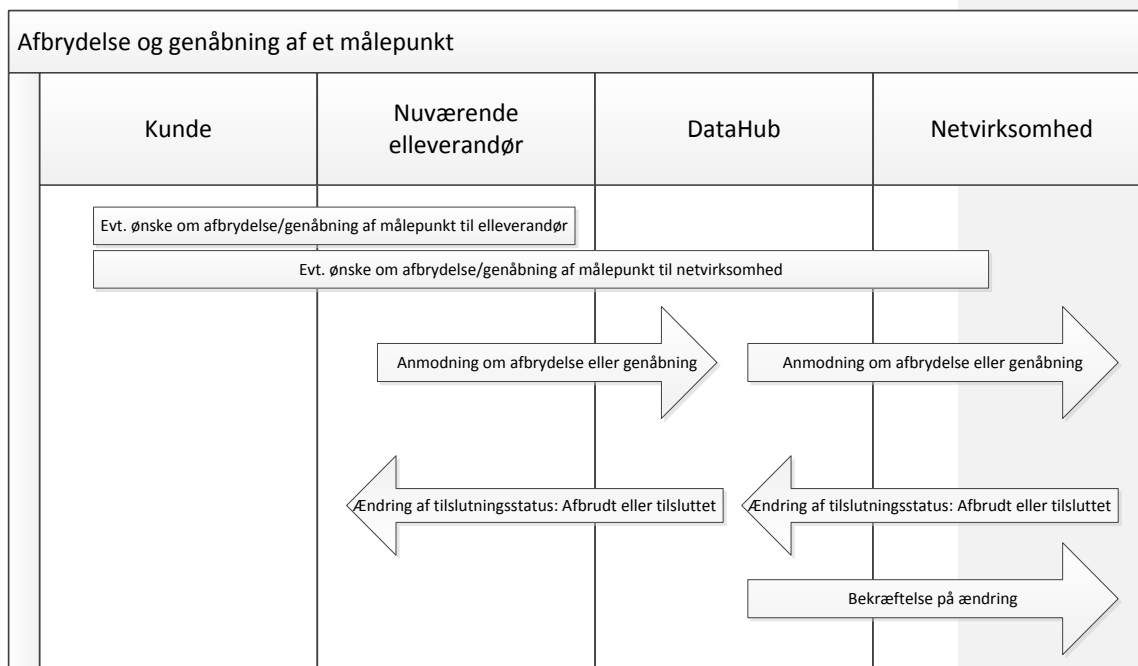
I situation 1 modtager netvirksomheden meddelelse fra DataHub om, hvem der er elleverandør på målepunktet, således at elleverandøren kan kontaktes direkte, hvis netvirksomheden bliver nødt til at indstille afbrydelsen, fx hvis der i forbindelse med afbrydelsen opstår situationer, hvor der ikke umiddelbart kan afbrydes. Netvirksomheden kan i aktørstamdataregistret finde relevante kontaktoplysninger på elleverandøren. Bemærk afbrydelser i forbindelse med leveranceophør er særskilt beskrevet i kapitel 7.

9.1 Afbrydelse af erhvervskunde som følge af manglende betaling

Ved erhvervsaftaler er elleverandøren efter korrekt gennemført rykkerprocedure overfor kunden, ved kundens fortsatte manglende betaling berettiget til at anmode netvirksomheden om afbrydelse af kundens målepunkt.

Hvis elleverandøren fortsat ønsker at fastholde leveranceforholdet, kan elleverandøren ikke anmelde leveranceophør til DataHub efter kapitel 7, men elleverandøren skal i stedet anmode om afbrydelse efter processen i dette kapitel.

I figuren nedenfor angiver pilene EDI-meddelelser eller brug af DataHubs markedsportal, mens bjælkerne angiver anden kommunikation fx pr. brev eller e-mail.



9.2 Proces for afbrydelse og genåbning af et målepunkt

1. Processen for fysisk afbrydelse af et målepunkt igangsættes ved, at kunden kontakter sin nuværende elleverandør, som kontakter netvirksomheden med ønsket afbrydelse. Netvirksomheden kan ligeledes på vegne af kunden eller af egen drift anmelde en afbrydelse direkte til DataHub, hvis afbrydelsen har en forventet varighed, som overstiger et fuldt kalenderdøgn.
2. Netvirksomheden afbryder målepunktet fra elforsyningsnettet.
3. Ved anmeldelse til DataHub angives skæringsdatoen som det kalenderdøgn, hvori der afbrydes. Netvirksomheden anmelder afbrydelse uden ugrundet ophold og senest 1 arbejdsdag efter skæringsdatoen.
4. DataHub videregiver meddelelsen om afbrydelse til den nuværende elleverandør samt anmeldte fremtidige elleverandører efter modtagelse.
5. Elleverandøren sender meddelelse til DataHub om ønsket genåbning af målepunktet og meddelelse videregives til netvirksomheden.
6. Netvirksomheden genåbner målepunktet til elforsyningsnettet og sender besked til DataHub om genåbning af målepunktet senest 1 arbejdsdag efter genåbningen. Skæringsdato angives som døgn, hvori der fysisk genåbnes.
7. DataHub videregiver meddelelsen om gentilslutning til nuværende og anmeldte fremtidige elleverandører efter modtagelse.

De ovennævnte regler gælder alene for midlertidig afbrydelse af et målepunkt. Ved nedlæggelse af målepunkt skal processen fra kapitel 11 følges.

10. Oprettelse af nyt målepunkt

Processen initieres af netvirksomheden på baggrund af henvendelse (ikke EDI-meddelelse) fra en elinstallatør, som indsender en meddelelse om oprettelse af et nyt målepunkt til DataHub.

Oprettelse af nye målepunkter sker ved en anmeldelse af målepunktsstamdata til DataHub. Et nyoprettet målepunkt står uden elleverandør efter oprettelse og kan først tilsluttes af netvirksomheden, når en elleverandør har gennemført en tilflytning på målepunktet.

Der skelnes ikke mellem permanente målepunkter eller målepunkter, som kun er aktive i kortere tid.

Når netvirksomheden opretter et målepunkt i DataHub, skal netvirksomheden tilknytte de relevante målepunktsrelaterede stamdata for målepunktet, og netvirksomheden og Energinet skal tilknytte de relevante engrosrelaterede stamdata, jf. Forskrift H3: Afregning af engrosydelsers og afgiftsforhold.

Netvirksomheden kan til enhver tid oprette et målepunkt, også når det ikke vides, hvornår målepunktet kan tilsluttes elforsyningsnettet. Dette vil ofte være tilfældet, hvis netvirksomheden får information om en ny-udstyknings, eller hvor en elinstallatør i god tid opsætter en måler, som først senere skal kunne aftage strøm.

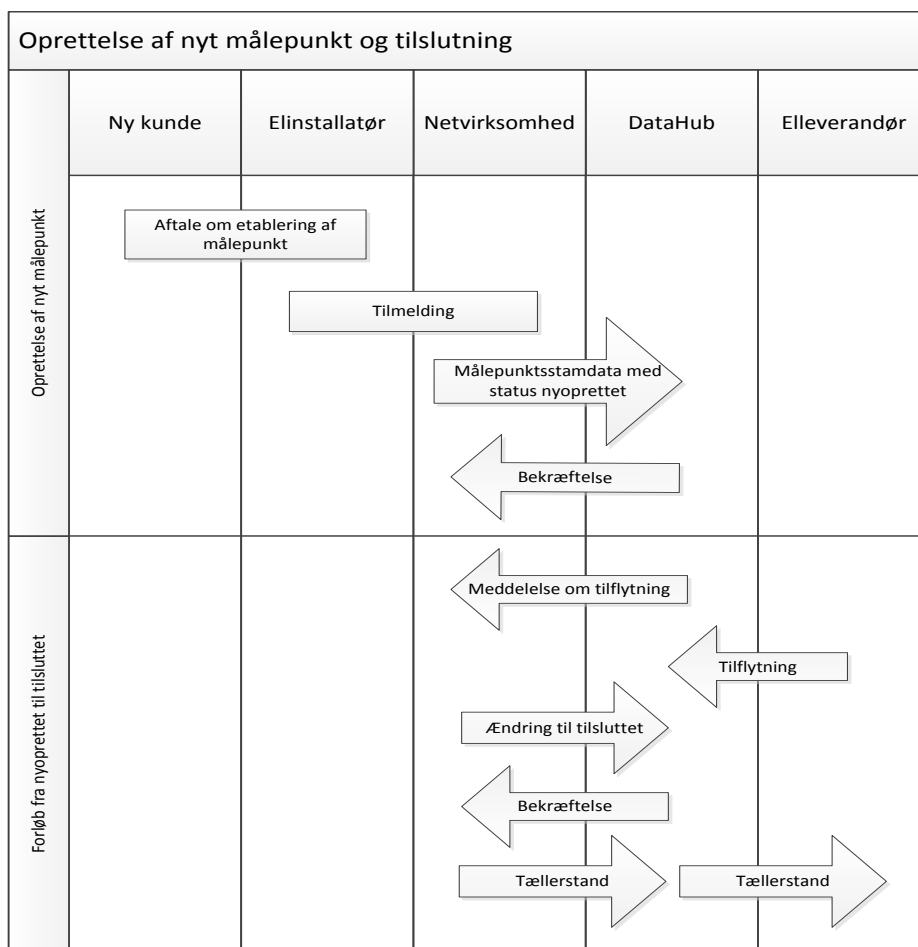
På et nyoprettet målepunkt, som endnu ikke er tilsluttet, er det muligt at gennemføre flytninger og leverandørskift med almindelige varsler.

Det er en forudsætning for tilslutning af et målepunkt, at netvirksomheden har modtaget besked fra DataHub om, at en elleverandør er tilknyttet målepunktet og således hæfter for forbrug og engrosydelsers mv. Netvirksomheden modtager besked herom i forbindelse med en tilflytning.

Tilslutning af målepunktet sker, når netvirksomheden har sikret, at de tekniske forudsætninger er opfyldt og angiver målepunktet som tilsluttet ved en stamdataændring. Netvirksomheden indhenter tællerstand ved tilslutning og indsender til DataHub, der videresender til elleverandøren for målepunktet

Hvis netvirksomheden modtager oplysninger om, at målepunktet aldrig vil blive aktivt, kan netvirksomheden nedlægge målepunktet efter reglerne i kapitel 11.

I figuren nedenfor angiver pilene EDI-meddelelser eller brug af DataHubs markedsportal, mens bjælkerne angiver anden kommunikation fx pr. brev eller e-mail.



10.1 Proces for oprettelse af nyt målepunkt som nyoprettet

1. Elinstallatøren fremsender på vegne af kunden en elektronisk (ikke EDI-meddelelse) tilmelding til netvirksomheden om etablering af et nyt målepunkt.
2. Netvirksomheden anviser et tilslutningspunkt i elforsyningsnettet til elinstallatøren.
3. Netvirksomheden meddeler oprettelsen af målepunktet ved at sende stamdata med status "nyoprettet" til DataHub uden ugrundet ophold og senest 1 arbejdsdag efter anvisningen af tilslutningspunktet. I meddelelsen skal netvirksomheden angive alle relevante målepunktsrelaterede stamdata for målepunktet.
4. DataHub afventer herefter en tilflytning på målepunktet.

Proces for det videre forløb fra nyoprettet til tilslutning

5. Kunden og elleverandøren indgår aftale om levering til det givne målepunkt.
6. Elleverandøren anmelder en tilflytning til DataHub. DataHub meddeler netvirksomheden, at der er opstået et leveranceforhold på målepunktet. Netvirksomheden kan ikke tilslutte målepunktet i DataHub inden en elleverandør er tilknyttet målepunktet.
7. Når de tekniske forudsætninger herefter er opfyldt og målepunktet tilsluttes elforsyningsnettet, foretager netvirksomheden stamdataopdatering med ændring af status til tilsluttet.
8. DataHub sender besked om stamdataændring til elleverandøren på målepunktet.
9. Hvis netvirksomheden bliver opmærksom på, at målepunktet aldrig vil blive tilsluttet, kan netvirksomheden nedlægge målepunktet i DataHub.

11. Nedlæggelse af målepunkt

Processen for nedlæggelse af målepunkt iværksættes, når kunden kontakter sin netvirksomhed eller sin elleverandør med ønske om at nedlægge et målepunkt, eller hvor netvirksomheden finder det hensigtsmæssigt at nedlægge et målepunkt. Hvor der er en elleverandør tilknyttet målepunktet, skal netvirksomheden i alle tilfælde sikre sig, at kunden er informeret om, at nedlæggelsen medfører et ophør af leveringsaftalen med elleverandøren på målepunktet.

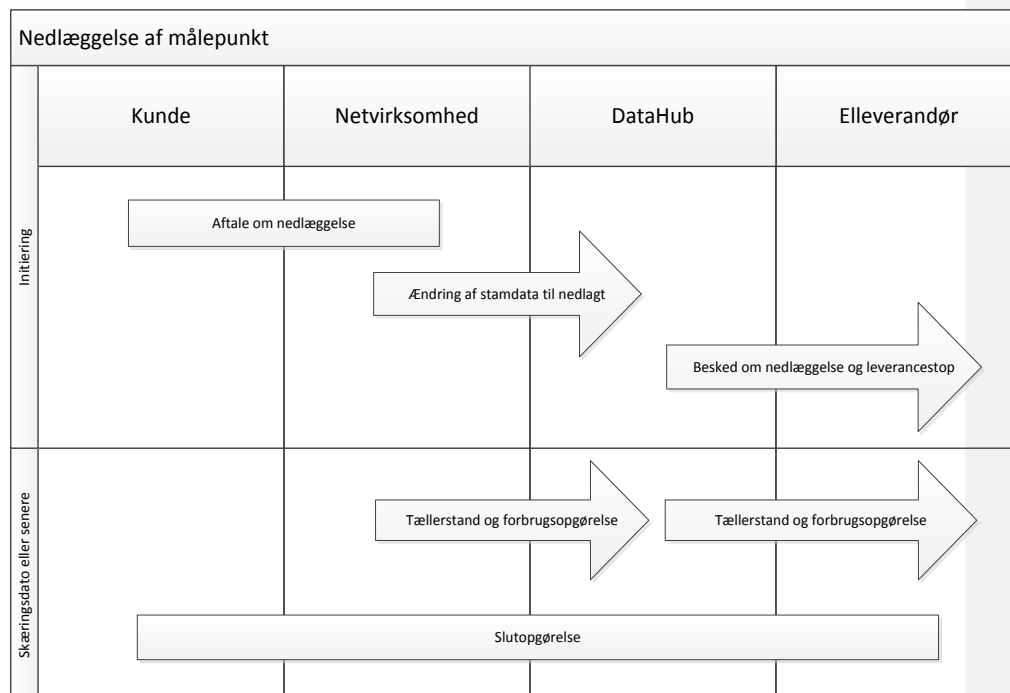
Netvirksomheden skal anmelde nedlæggelse af målepunkt til DataHub. Nedlæggelsen kan ikke efterfølgende annulleres, og vil derfor altid føre til, at målepunktet får status nedlagt i DataHub. Er nedlæggelsen sket ved en fejl, skal der oprettes et nyt målepunkt.

Processen for nedlæggelse af målepunkt anmeldes af netvirksomheden til DataHub tidligst 30 kalenderdage før og senest 1 arbejdsdag efter skæringsdatoen.

Efter anmeldelsen modtager nuværende og eventuelle fremtidige elleverandører besked om stop af leverance. Den nuværende elleverandør modtager endvidere tællerstand og eventuelt en opgørelse af elforbruget til at brug for udarbejdelse af slutafregning til kunden.

Hvis nedlæggelsen i DataHub sker efter den fysiske nedtagning, indsendes en tællerstand og eventuelt en aperiodisk opgørelse af forbrug pr. nedtagelsesdatoen, og der indsendes nul i forbrug pr. nedlæggelsesdatoen.

I figuren nedenfor angiver pilene EDI-meddelelser eller brug af DataHubs markedsportal, mens bjælkerne angiver anden kommunikation fx pr. brev eller e-mail.



11.1 Proces for nedlæggelse af målepunkt.

1. Netvirksomheden får anmodning om at nedlægge et målepunkt. Såfremt kunden henvender sig til elleverandøren, skal elleverandøren anmode om nedlæggelse via DataHub til netvirksomheden og kan herefter tage direkte kontakt til netvirksomheden og aftale nærmere. Aftale om nedtagelse af måler indgås mellem kunden og netvirksomheden.
2. Netvirksomheden anmelder uden ugrundet ophold nedlæggelse af målepunkt til DataHub.
3. DataHub verificerer meddelelsen ved at godkende eller afvise meddelelsen.
4. DataHub sender besked om nedlæggelse af målepunkt til nuværende og eventuelle fremtidige elleverandører.
5. Netvirksomheden indhenter tællerstand og opgør eventuelt forbrug ved nedtagelse af måleren efter proceduren for opgørelse af elforbrug i Forskrift D1: Afregningsmåling, kapitel 8. Herefter sendes tællerstand og eventuelt forbrug til kundens elleverandør, der sender slutopgørelse til kunden.

12. Oversigter over forpligtelser og sanktioner

Forskriften indeholder en række forpligtelser for de aktører, som er omfattet af nærværende forskrift, jf. kapitel 2.1.

Nedenstående er der indsat to skemaer, hvor det fremgår, hvilke bestemmelser der sanktioneres, samt hvilken aktør reglen gælder for.

Oversigt 1: Sanktionering af forpligtelser for aktører som følger af Elforsyningsloven § 31, stk. 2 eller § 22, stk. 3

Sanktionering af forpligtelser som følger af Elforsyningsloven § 31, stk. 2 – gældende for aktører med undtagelse af netvirksomheder

Såfremt aktørerne groft eller gentagne gange tilsidesætter sine forpligtelser, som følger af Elforsyningslovens § 31, stk. 2, kan Energinet i henhold til Elforsyningslovens § 31, stk. 3 meddele påbud. Ved manglende opfyldelse af et påbud kan Energinet træffe afgørelse om hel eller delvis udelukkelse fra at gøre brug af Energinets ydelser, indtil vilkåret opfyldes. Energinets sanktioner, rettet mod tilsidesættelse af aktørernes forpligtelser fastsat i forskriften, bygger således på en forpligtelse pålagt Energinet ved lov for at sikre markedets funktion, herunder brugen af Energinets ydelser.

Vurderingen af om en virksomhed groft eller gentagne gange tilsidesætter sine forpligtelser skal i praksis håndteres ud fra en processuel tilgang:

- Konstaterer den systemansvarlige virksomhed misligholdelse af forpligtelser, sender den systemansvarlige virksomhed en meddelelse til den relevante virksomhed om den manglende overholdelse af forpligtelsen/-erne. Samtidig sættes en frist på otte arbejdsdage med besked om at rette forholdet inden udløb af fristen.
- Overholdes fristen på otte arbejdsdage ikke, sendes en ny rykker med anbefalet brev stilet til virksomhedens direktør indeholdende en ultimativ frist på otte arbejdsdage for korrektion af misligholdelsen/-erne. I denne rykker oplyses samtidig, at en manglende overholdelse af fristen vil medføre en grov tilsidesættelse af virksomhedens forpligtelser og medføre udelukkes af virksomheden fra benyttelse af Energinets ydelser.

Afgørelser efter Elforsyningslovens § 31, stk. 3 vil således blive baseret på den nævnte rykker-procedurer og en objektiv konstatering af manglende overholdelse af de fastsatte frister.

Sanktionering af forpligtelser som følger af Elforsyningsloven § 31, stk. 2 – gældende for netvirksomheder

Hvis der er tale om tilsidesættelse af forpligtelser, som følger af Elforsyningslovens § 31 stk. 2, der vedrører virksomhedens bevillingsmæssige aktiviteter, skal Energinet jf. Elforsyningslovens § 31, stk. 3, 2. og 3. pkt. orientere klima- energi- og bygningsministeren om forholdet.

Sanktionering af forpligtelser som følger af Elforsyningsloven § 22, stk. 3 – gældende for netvirksomheder

Hvis der er tale om tilsidesættelse af forpligtelser ifølge Elforsyningslovens § 22 stk. 3 vedrørende oplysninger om måling af elektricitet, kan dette medføre påbud som anført i Elforsy-

ningsloven § 85 c, stk. 1 samt eventuelle daglige eller ugentlige tvangsbøder pålagt af Energitilsynet iht. Elforsyningslovens § 86, stk. 1. Hvis Energinet bliver opmærksom på / gjort opmærksom på tilsidesættelse af forpligtelser ifølge Elforsyningslovens § 22, stk. 3, vil dette blive håndteret ud fra følgende formelle proces:

- Konstaterer den systemansvarlige virksomhed misligholdelse af forpligtelser, sender den systemansvarlige virksomhed en meddelelse til den relevante virksomhed om den manglende overholdelse af forpligtelsen/-erne. Endvidere oplyses det, at tilsidesættelsen indberettes til Energitilsynet til videre foranstaltninger.

OVERSIGT 2: Sanktionering af forpligtelser for aktører i øvrigt i relation til anvendelse af forskrifterne

Hvis Energinet bliver opmærksom på / gjort opmærksom på andre tilsidesættelser af forpligtelser for aktørerne i relation til anvendelse af forskrifterne, vil disse blive indberettet til Energitilsynet eller Energistyrelsen, alt efter hvem der har kompetencen på området.

Overtrædelserne ligger i disse tilfælde ikke inden for Energinets hjemmel til sikring af markedets funktion, herunder anvendelsen af Energinets ydelser. Energinet har således ikke hjemmel til at sanktionere overtrædelserne, hvorfor Energinet vil registrere disse og rapportere overtrædelserne til Energistyrelsen/Energitilsynet. Det vil dermed være op til Energistyrelsen/Energitilsynet at vurdere, om og i givet fald hvad der skal foretages yderligere i sagerne.

Netvirksomhed forkortes NV, balanceansvarlig BA og Elleverandør EL.

OVERSIGT 1: Sanktionering af forpligtelser for aktører som følger af Elforsyningsloven § 31, stk. 2 eller § 22, stk. 3

Kapitel	Sanktionerede regler	Hvem retter reg-len sig til	Sanktionsbestemmelse
3.2	<p>Sikkerhed for behandling af oplysninger</p> <p>Det er aktørens ansvar, og aktøren indestår for, at aktøren alene indhenter og behandler oplysninger, herunder kommunikerer oplysninger med DataHub i overensstemmelse med gældende lovgivning, herunder særligt lov om behandling af personoplysninger. Aktøren er således særligt forpligtet til at sikre sig nødvendigt samtykke, hvis aktøren ønsker at behandle oplysninger, som er henførbare til en fysisk person. Aktøren er således forpligtet til at sikre og i nødvendigt omfang indhente samtykke til den ønskede behandling af oplysninger om kunden, som aktøren ønsker at foretage.</p> <p>Det er aktørens ansvar, og aktøren indestår for at have truffet de nødvendige og tilstrækkelige tekniske (herunder IT) og organisatoriske sikkerhedsforanstaltninger mod, at oplysninger om kunder hændeligt eller ulovligt fortabes, forringes eller kommer uvedkommende til kendskab. Aktøren skal af IT-sikkerhedsmæssige hensyn identificere sig med gyldigt NemID for at få adgang til DataHub markedsportal.</p>	EL NV BA	Elforsyningsloven § 31, stk. 3 jf. § 31, stk. 2
3.3	Såfremt en kontrol identificerer eller Energinet i øvrigt bliver bekendt med, at en elleverandør groft eller gentagne gange har tilsidesat forpligtelsen til at opnå fuldmagt inden indhentelse af stam- og måledata, eller anmelder leverandørskift uden gyldigt aftalegrundlag, kan Energinet træffe afgørelse om helt eller delvist at udelukke elleverandøren fra at gøre brug af DataHub, jf. Elforsyningslovens § 31, stk. 3, som beskrevet i kapitel 2.	EL	Elforsyningsloven § 31, stk. 3 jf. § 31, stk. 2
3.4	Det er et krav til anmeldelse af leverandørskift og tilflytning i DataHub, at der foreligger en skriftlig eller elektronisk aftale med kunden.	EL	Elforsyningsloven § 31, stk. 3 jf. § 31, stk. 2

3.4	Elleverandøren kan alene indgå aftale om leverandørskift med den/de i DataHub registrerede kunde/-r for det pågældende målepunkt. Elleverandøren er således ansvarlig for at foretage kontrol af og sikre, at den ønskede fremtidige kunde er registreret som kunde på målepunktet og alene at gennemføre leverandørskift, hvor elleverandøren har foretaget kontrol af disse stamdata og sikret dette, jf. kapitel 4.	EL	Elforsyningsloven § 31, stk. 3 jf. § 31, stk. 2
3.4	Ved tilflytning af en ny kunde på det pågældende målepunkt er elleverandøren også ansvarlig for, at der alene foretages tilflytning af kunder, hvor elleverandøren har en gyldig aftale med kunden efter gældende regler.	EL	Elforsyningsloven § 31, stk. 3 jf. § 31, stk. 2
3.8	Elleverandøren er forpligtet til at stille Kundeportalen til rådighed overfor kunder via elleverandørens hjemmeside.	EL	Elforsyningsloven § 31, stk. 3 jf. § 31, stk. 2
4.1 Ad 9	Netvirksomheden sender tællerstand og eventuelt opgjort forbrug til DataHub, som videresender data til den hidtidige elleverandør.	NV	
4.3	Elleverandøren skal opdatere kundestamdata, jf. kapitel 4.1, ad 5. Ved leverandørskift med forkortet varsel skal opdatering af kundestamdata ske senest 4 arbejdsdage efter skæringsdatoen, men det anmeldte leverandørskift med forkortet varsel annulleres ikke ved overskridelse.	EL	Elforsyningsloven § 31, stk. 3 jf. § 31, stk. 2
5.1.1	I så fald er elleverandøren forpligtet til at igangsætte og gennemføre processen for fejlagtigt leverandørskift. Det er samtidigt alene i disse situationer, at elleverandøren må bruge processen fejlagtigt leverandørskift. For at kunden kan påberåbe et fejlagtigt leverandørskift, skal en række forudsætninger være opfyldt: <ol style="list-style-type: none"> 1. Der er tale om et fejlagtigt anmeldt leverandørforhold. 2. Fejlen i leverandørskiftet kunne ikke være opdaget af kunden på et tidligere tidspunkt. 3. Kunden har inden for rimelig tid reageret på henvendelser fra elleverandøren, hvorefter kunden har eller burde have kendskab til leverandørskift. 	EL	Elforsyningsloven § 31, stk. 3 jf. § 31, stk. 2

	4. Kunden har i alle tilfælde reageret ved den første modtagelse af faktura fra den nye elleverandør.		
5.1.2	Den eneste undtagelse hertil er, hvor der forud og uafhængigt af det anmeldte leverandørskift, som senere viser sig fejlagtigt, er meddelt ophør af aftalen overfor kunden.	EL	Elforsyningsloven § 31, stk. 3 jf. § 31, stk. 2
6.1	Det er elleverandørens ansvar at sikre, at tilflytning anmeldes til det rigtige målepunkt.	EL	Elforsyningsloven § 31, stk. 3 jf. § 31, stk. 2
6.1	Elleverandøren er ansvarlig for alene at anmelde tilflytning, hvor elleverandøren har foretaget kontrol af stamdata, således at det er sikret, at ovenstående regler om enten almindelig eller sekundær tilflytning er overholdt, at elleverandørens kunde ikke i forvejen er registreret som kunde på målepunktet forud for skæringsdatoen for tilflytningen. Hvis elleverandøren konstaterer, at kunden i forvejen er registreret som kunde på målepunktet forud for skæringsdatoen for tilflytningen, må elleverandøren ikke initiere tilflytningen, da der i så fald er tale om et leverandørskift.	EL	Elforsyningsloven § 31, stk. 3 jf. § 31, stk. 2
6.1	Elleverandøren kan anvende fiktivt CPR-nr. eller CVR-nr. i situationer, hvor kunden ikke har et dansk CPR-nr. eller CVR-nr., eller det ikke har været muligt at indhente som følge af stiltiende aftaleindgåelse.	EL	Elforsyningsloven § 31, stk. 3 jf. § 31, stk. 2
6.3	Elleverandøren skal igangsætte processen for fraflytning uden ophold og senest 3 arbejdsdage og tidligst 60 kalenderdage før skæringsdatoen.	EL	Elforsyningsloven § 31, stk. 3 jf. § 31, stk. 2
6.5.1	Hvis elleverandøren bliver (gjort) opmærksom på, at der er sket en fejl ved anmeldt flytning af en kunde, kan elleverandøren igangsætte og gennemføre processen for fejlagtig flytning. For at elleverandøren kan anmelde en fejlagtig flytning i DataHub, skal følgende forudsætninger være opfyldt:	EL	Elforsyningsloven § 31, stk. 3 jf. § 31, stk. 2

	<ol style="list-style-type: none"> Der er tilsyneladende gennemført en flytning "efter bogen". Blandt andet har den tilflyttendes elleverandør ikke haft grund til at antage, at anmeldelsen af tilflytning ikke var korrekt. En flytning kan anmeldes som fejlagtig inden for 6 måneder efter skæringsdatoen, hvis flytningen er sket på et forkert målepunkt, eller hvis elleverandøren har indtastet forkert flyttedato ift. den aftale, elleverandøren har indgået med kunden. 		
6.5.2	Hvis kundens aftale med den hidtidige elleverandør i mellemtiden er udløbet, og den hidtidig elleverandør overfor kunden har meddelt dette forud og uafhængigt af modtagelsen af besked om stop af leverance fra DataHub, kan den hidtidige elleverandør afvise den fejlagtige flytning.	EL	Elforsyningsloven § 31, stk. 3 jf. § 31, stk. 2
7 Ad 2	Elleverandøren er ansvarlig for, at elleverandøren i forhold til aftaleforholdet med kunden og lovgivning i øvrigt er berettiget til at anmelde et leveranceophør.	EL	Elforsyningsloven § 31, stk. 3 jf. § 31, stk. 2
7 Ad 4	Elleverandøren skal sikre, at der sker annullering af det anmeldte leveranceophør, når det er nødvendigt eller berettiget i forhold til aftalen med kunden, ved at meddele dette til DataHub uden ugrundet ophold.	EL	Elforsyningsloven § 31, stk. 3 jf. § 31, stk. 2
7 Ad 5	Afbrydelser i forbindelse med leveranceophør skal anmeldes med en skæringsdato til den kalenderdag, der følger efter døgnet, hvori den fysiske afbrydelse sker, således at alt forbrug på dagen for afbrydelse slutopgøres.	EL	Elforsyningsloven § 31, stk. 3 jf. § 31, stk. 2
7 Ad 5	Netvirksomheden anmelder afbrydelse uden ugrundet ophold på dagen for afbrydelsen, hvis dette er en arbejdsdag, og ellers senest 1 arbejdsdag efter skæringsdatoen.	NV	Elforsyningsloven § 31, stk. 3 jf. § 31, stk. 2
8	Netvirksomheden skal anmelde skift af afregningsform til DataHub inden for gældende tidsfrister: <ul style="list-style-type: none"> Anmeldelse af skift af afregningsform fra skabelonafregning til flex- eller timeafregning skal ske senest én 	NV	Elforsyningsloven § 31, stk. 3 jf. § 31, stk. 2

	<p>kalendermåned før skæringsdatoen til den 1. i en måned.</p> <ul style="list-style-type: none"> - Anmeldelse af skift af afregningsform mellem flex- og timeafregning skal ske senest 1 arbejdsdag efter, at skiftet er gennemført hos netvirksomheden. <p>Dog kan en anmeldelse af skift af afregningsform fra skabelonafregning til flex- eller timeafregning ske indtil senest 1 arbejdsdag efter, at skiftet er gennemført hos netvirksomheden, såfremt netvirksomheden skal registrere eller ændre nettoafregning på et målepunkt, der samtidig kræver skift af afregningsform.</p>		
9	Netvirksomheden skal anmelde afbrydelse eller genåbning til DataHub med skæringsdato til den dato, hvorpå den fysiske afbrydelse/genåbning sker.	NV	Elforsyningsloven § 31, stk. 3 jf. § 31, stk. 2
9.2	Netvirksomheden anmelder afbrydelse uden ugrundet ophold og senest 1 arbejdsdag efter skæringsdatoen.	NV	Elforsyningsloven § 31, stk. 3 jf. § 31, stk. 2
9.2	Netvirksomheden genåbner målepunktet til elforsyningsnettet og sender besked til DataHub om genåbning af målepunktet senest 1 arbejdsdag efter genåbningen.	NV	Elforsyningsloven § 31, stk. 3 jf. § 31, stk. 2
10	Et nyoprettet målepunkt står uden elleverandør efter oprettelse og kan først tilsluttes af netvirksomheden, når en elleverandør har gennemført en tilflytning på målepunktet.	NV	Elforsyningsloven § 31, stk. 3 jf. § 31, stk. 2
10.1	Netvirksomheden meddeler oprettelsen af målepunktet ved at sende stamdata med status "nyoprettet" til DataHub uden ugrundet ophold og senest 1 arbejdsdag efter anvisningen af tilslutningspunktet. I meddelelsen skal netvirksomheden angive alle relevante målepunktsrelaterede stamdata for målepunktet.	NV	Elforsyningsloven § 31, stk. 3 jf. § 31, stk. 2

11	Hvor der er en elleverandør tilknyttet målepunktet, skal netvirksomheden i alle tilfælde sikre sig, at kunden er informeret om, at nedlæggelsen medfører et ophør af leveringsaftalen med elleverandøren på målepunktet.	NV	Elforsyningsloven § 31, stk. 3 jf. § 31, stk. 2
----	--	----	---

OVERSIGT 2: Sanktionering af forpligtelser for aktører i øvrigt i relation til anvendelse af forskriften

Kapitel	Sanktionerede regler	Hvem retter reglen sig til
3.4	Aftalen skal være i overensstemmelse med gældende regler herom, f.eks. bekendtgørelse 1233 af 6. november 2015 om elhandelsvirksomhedernes opgaver og forpligtelser i forbindelse med levering af elektricitet til elkunder samt de gældende aftaleretlige regler.	EL
3.9	Elleverandøren er ansvarlig for ved aktiviteter i forbindelse med det løbende leveranceforhold med kunderne herunder skift af elleverandør, flytning mv. at overholde øvrige gældende regler fx markedsføringsmæssige, forbrugerretlige og persondataretlige regler.	EL
3.9	I forbindelse med oprettelse af nyt målepunkt og andre aktiviteter vedr. måleransvaret er netvirksomheden ansvarlig for at overholde øvrige gældende regler herunder reglerne om intern overvågning og ikke-diskriminerende adfærd, jf. Elforsyningsloven og regler udstedt i medfør heraf.	NV
4.1 Ad 2	Den nye elleverandør har i forbindelse med indgåelse af aftalen pligt til at oplyse kunden om, hvad kunden skal gøre, hvis fortrydelsesretten for forbrugere ønskes anvendt til annullering af aftalen.	EL

	Elleverandøren skal desuden oplyse kunden om evt. mulighed for annullering af leverandørskiftet i DataHub, jf. kapitel 5.	
4.1 Ad 3	Elleverandøren har ansvaret for at anmelde leverandørskift til en dato, der sikrer, at reglerne for 14-dages fortrydelsesret ved fjernkøb og for aftaler indgået uden for fast forretningssted for forbrugere overholdes, jævnfør Lov nr. 1457 af 17. december 2013 om forbrugeraftaler.	EL
4.1 Ad 5	Elleverandøren skal informere kunden om, hvilket nummer som er blevet registreret, herunder særligt når der anvendes fiktive CPR-nr., eller CVR-nr.	EL
4.1 Ad 6	Den nye elleverandør har pligt til at sikre, at kunden er oplyst om, at der skiftes elleverandør til en aftalt skæringsdato og er oplyst om, at der skal indhentes en tællerstand til brug for slutafregning på skæringsdatoen.	EL
4.1 Ad 7	Elleverandøren skal aftalemæssigt overfor kunden sikre, at der kun sker annullering, når det er nødvendigt eller berettiget.	EL
5.1.2	I de tilfælde, hvor forudsætningerne for et fejlagtigt leverandørskift er opfyldt, har kunden krav på, at kunne genindtræde på uændrede vilkår i sin hidtidige aftale med den hidtidige elleverandør, uanset at elleverandøren har modtaget stop af leverance fra DataHub.	EL
5.1.2	Den forurettede kunde har krav på at blive afregnet, som om fejlen ikke var sket. Dvs. hvis den fejlagtige elleverandør fx har sendt en faktura til kunden, bør den annulleres, og en ny faktura sendes fra den elleverandør, som har overtaget kunden.	EL
5.1.2	I forholdet mellem den hidtidige og nye elleverandør vil spørgsmål om ansvar og eventuelle krav på erstatning for fejl i forbindelse med det anmeldte leverandørskift skulle afgøres efter dansk rets almindelige regler.	EL
6	Det er elleverandørens ansvar at sikre, at der kun sker annullering, når det er nødvendigt eller berettiget i forhold til aftaleforholdet.	EL

6.1	Den tilflyttende elleverandør skal informere kunden om, hvilket nummer som er blevet registreret ved tilflytningen.	EL
6.2	Tilflytters elleverandør modtager samtidig med godkendelse en webaccesskode, som skal videreformidles til kunden.	EL
6.5.2	Kundens krav I de tilfælde, hvor den hidtidige kunde ikke har haft skyld i eller haft mulighed for at kunne opdage den "fejlagtige flytning", har kunden krav på, at kunne genindtræde på uændrede vilkår i sin hidtidige aftale med elleverandøren, uanset at elleverandøren har modtaget stop af leverance fra DataHub.	EL
8	Netvirksomheden skal inden overgang fra skabelon- til flexafregning offentliggøre en plan for indfasning af flexafregning. Planen skal angive antallet af målepunkter, der forventes skiftet fra skabelonafregning til flex- eller timeafregning hver måned indtil udgangen af 2020, hvor alle målere skal være fjernaflæste. ⁸ Planen skal løbende holdes opdateret af netvirksomheden. Skabelonafregnede målepunkter, hvor der er installeret en fjernaflæst elmåler, som kan måle forbruget på timebasis, skal skifte til flex- eller timeafregning hurtigst muligt dog under hensyntagen til reglerne for anmeldelse af skiftet (se nedenfor) samt i henhold til den indmeldte indfasningsplan.	NV
8	Sker der udskiftning af elmåleren i forbindelse med ændring af afregningsform eller i øvrigt, skal netvirksomheden opdatere stamdata for målepunktet i DataHub. Netvirksomheden skal i forbindelse hermed indsende tællerstand og det eventuelt opgjorte forbrug til DataHub for den nedtagne måler samt tællerstand for den nye måler.	NV
11	Processen for nedlæggelse af målepunkt anmeldes af netvirksomheden til DataHub tidligst 30 kalenderdage før og senest 1 arbejdsdag efter skæringsdatoen.	NV

⁸ Jf. BEK nr. 1358 af 03/12/2013.

--	--	--

Bilag 1: Processer for ændring af stamdata i tilfælde af fx dødsfald, skilsmisse, ændring af CVR nr. og konkurser

Begivenheder som dødsfald, skilsmisse, konkurser, rekonstruktion, fusioner af virksomheder eller lignende medfører konsekvens for kundenavn m.v. i stamdata for målepunktet. En sådan ændring medfører ikke nødvendigvis, at der skal sendes en slutopgørelse af forbruget på målepunktet, men kan gøre det. Afhængig af, om der skal udarbejdes en slutopgørelse eller ej, skal begivenheden håndteres på forskellig vis.

Konkurs medfører altid en slutopgørelse og registrering af en ny kunde, idet konkursboet er en ny juridisk enhed. Om de andre begivenheder medfører udarbejdelse af slutopgørelse, afhænger af om den "ændrede" kunde er villig til at overtage det fulde ansvar for udestående på målepunktet. Hvis dette er tilfældet, kan elleverandøren ændre stamdata, og hvis der i denne situation er behov for en slutopgørelse, skal dette håndteres som en aperiodisk aflæsning jf. Forskrift D1: Afregningsmåling.

For yderligere information om sagsbehandling ved dødsfald, rekonstruktion og konkurs henvises til Dansk Energis "Vejledning om sagsbehandling ved rekonstruktion, konkurs og dødsbo (via DataHub)".

Proces for ændring af stamdata

Ved ovenstående begivenheder skal elleverandøren i dialog med den "ændrede" kunde eller rekonstruktør/kurator tage stilling til om:

1. Elleverancen til den "ændrede" kunde skal fortsætte med ændrede eller uændrede aftaleforhold.
2. Elleverancen skal opsiges, såfremt elforsyningslovens regler for leveringspligt ikke forhindrer dette.

Ad 1

Fortsætter elleverancen til den "ændrede" kunde, kan dette ske på to måder:

- Hvis det gamle hæftelsesforhold skal afsluttes, skal der anmeldes tilflytning af den "ændrede" kunde, hvorefter der udarbejdes slutaftagning til den tidligere kunde. Såfremt den "ændrede" kunden allerede er registreret på målepunktet med CPR-nr. eller CVR-nr., kan der ikke anmeldes almindelig tilflytning, hvorfor der i disse situationer er mulighed for at anmelde tilflytning af anden årsag. Tilflytning af anden årsag er i enhver henseende at side stille med almindelig tilflytning, jf. kapitel 6. Ved tilflytning af anden årsag kontrollerer DataHub, at der er overensstemmelse mellem anmeldt CPR-nr. eller CVR-nr. og allerede registreret CPR-nr. eller CVR-nr.
- Hvis elleverandøren accepterer, at den "ændrede" kunde indtræder i alle rettigheder og forpligtelser i den eksisterende aftale, skal elleverandøren ændre stamdata.

Ad 2

Hvis elleverandøren ikke er villig til at overtage den "ændrede" kunde, eller den "ændrede" kunde ikke er indforstået med at indtræde i aftalen, skal elleverandøren hvis muligt i forhold til gældende regler for leveringspligt anmelde leveranceophør eller fraflytning for målepunktet.

Bilag 2: Procehierarki for flytteprocesser

Nedenfor gennemgås proceshierarkiet med følgende signaturer:

S+ = sidst anmeldte flytning accepteres/gennemføres af DataHub.

S+* = sidst anmeldte flytning accepteres af DataHub, men modtager samtidig ophør fra DataHub per skæringsdato for den fremtidige almindelige tilflytning.

S÷ = sidst anmeldte flytning accepteres af DataHub, men annulleres af DataHub efter udløb af annulleringsfrist for den først anmeldte flytning.

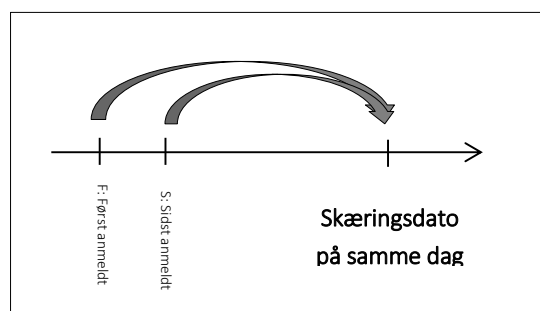
S÷* = sidst anmeldte fraflytning afvises af DataHub ved anmodning.

F+ = først anmeldte flytning fastholdes/gennemføres af DataHub.

F÷ = først anmeldte flytning annulleres af DataHub efter udløb af annulleringsfrist for den sidst anmeldte flytning.

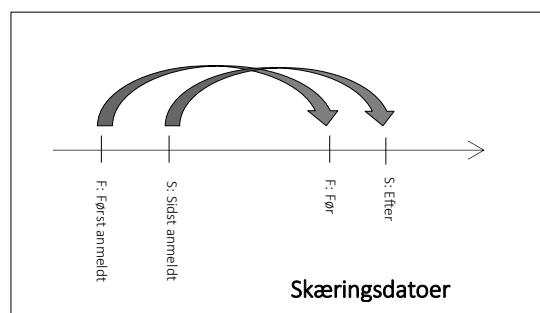
Flytning anmeldt til samme skæringsdato

Senest anmeldt	Alm. tilflytning Samme skæringsdato	Sek. tilflytning Samme skæringsdato	Fraflytning Samme skæringsdato
Først anmeldt	S	S	S
Almindelig tilflytning Samme skæringsdato F	S÷* F+	S÷ F+	S÷ F+
Sek. flytning Samme skæringsdato F	S+ F÷	S+ F÷	S÷ F+
Fraflytning Samme skæringsdato F	S+ F÷	S+ F÷	S÷* F+



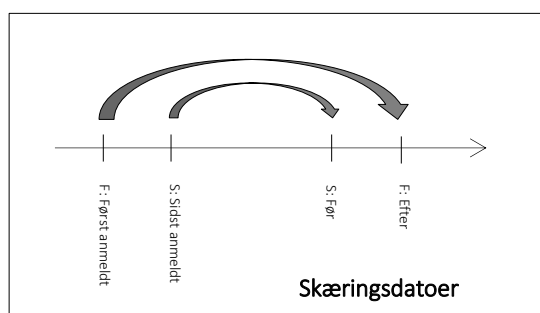
Flytninger anmeldt med forskellige skæringsdatoer frem i tid

Senest anmeldt	Alm. tilflytning Skæringsdato efter	Sek. tilflytning Skæringsdato efter	Fraflytning Skæringsdato efter
Først anmeldt	S	S	S
Almindelig tilflytning Skæringsdato før F	S+ F+	S÷ F+	S÷ F+
Sekundær tilflytning Skæringsdato før F	S+ F+	S÷ F+	S÷ F+
Fraflytning Skæringsdato før F	S+ F+	S+ F+	S÷* F+



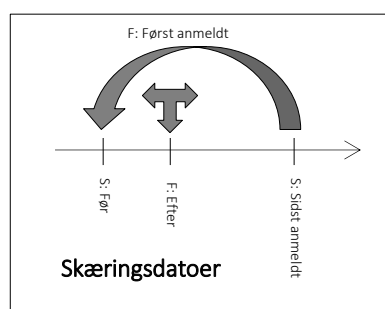
Flytninger anmeldt med forskellige skæringsdatoer frem i tid

Senest anmeldt	Alm. tilflytning Skæringsdato før	Sek. tilflytning Skæringsdato før	Fraflytning Skæringsdato før
Først anmeldt	S	S	S
Almindelig tilflytning Skæringsdato efter F	S+ F+	S+ F+	S+ F+
Sekundær tilflytning Skæringsdato efter F	S+ F÷	S+ F÷	S+ F+
Fraflytning Skæringsdato efter F	S+ F÷	S+ F÷	S÷* F+



Flytninger anmeldt med forskellige skæringsdatoer tilbage i tid

Først anmeldt	Alm. tilflytning Skæringsdato efter	Sek. tilflytning Skæringsdato efter	Fraflytning Skæringsdato efter
Sidst anmeldt	F	F	F
Almindelig tilflytning Skæringsdato før S	F+ S+*	F÷ S+	F÷ S+
Sekundær tilflytning Skæringsdato før S	F+ S+*	F÷ S+	F÷ S+



Flytninger anmeldt med forskellige skæringsdatoer tilbage i tid

Først anmeldt	Alm. tilflytning Skæringsdato før	Sek. tilflytning Skæringsdato før	Fraflytning Skæringsdato før
Sidst anmeldt	F	F	F
Almindelig tilflytning Skæringsdato efter S	F+ S+	F+ S+	F+ S+
Sekundær tilflytning Skæringsdato efter S	F+ S+	F+ S+	F+ S+

