



---

PUNKT 4 | ENERGITILSYNETS MØDE DEN 29. MAJ 2018

29. maj 2018  
Detail & Distribution  
18/08162  
laa

## FORLÆNGELSE AF ORDNINGEN FOR NEDSAT BETALING VED TILSLUTNING AF LADESTANDERE I DET OFFENTLIGE RUM

---

### RESUMÉ

1. Energitilsynet fører tilsyn med Energibranchens standardiserede vejledninger om fastsættelse af tariffer og betingelser m.v. for netvirksomhedernes ydelser.
2. Dansk Energi har med mail af 30. januar 2018 anmeldt en fornyet branchevejledning om nedsat betaling af tilslutningsbidrag til netvirksomheden ved tilslutning af ladestandere til elbiler i det offentlige rum, som skal gælde frem til 31. december 2019.
3. Tilslutningsbidraget for ladestandere fastsættes ifølge den gældende metode siden 2011 med udgangspunkt i den eksisterende model for betaling af tilslutningsbidrag for erhvervskunder, men med et reduceret tilslutningsbidrag på godt 50 pct. i forhold til den gennemsnitlige enhedsbetaling for erhverv.
4. Til forskel fra tidligere, omfatter den anmeldte branchevejledning ikke længere ladestandere med et effekttræk over 50 kW, der herefter overgår til den gældende metode for erhvervskunder til det gældende standardtilslutningsbidrag for erhverv (uden prisreduktion).
5. Hvis branchevejledningen tages til efterretning af Energitilsynet kan elnetvirksomheder herefter søge sekretariatet om metodegodkendelse af tilslutningsbidrag til ladestandere til og med 50 kW, og få godkendt en metode i overensstemmelse med branchevejledningen, eventuelt med visse forbehold, som Energitilsynet måtte tage.
6. Metoden med et lavere tilslutningsbidrag for ladestandere har været gældende i en årrække i Dansk Energis branchevejledning. Den hidtidige midlertidige metodegodkendelse udløb den 31. december 2017. Dansk Energi gen anmeldte den 2. oktober 2017 metoden med en anmodning om en midlertidig 2-årig forlængelse af metoden. Sekretariatet ønskede imidlertid yderligere dokumentation, der dog ikke kunne skaffes inden den 31. december 2017. Derfor tilkendegav Sekretariatet for Energitilsynet, at den midlertidige metode kunne fortsætte indtil Energitilsynet havde behandlet sagen. De ønskede data skulle dog foreligge for sekretariatet inden den 1. februar 2018.

**SEKRETARIATET FOR  
ENERGITILSYNET**

Carl Jacobsens Vej 35  
2500 Valby

Tlf. 4171 5400  
[post@energitilsynet.dk](mailto:post@energitilsynet.dk)  
[www.energitilsynet.dk](http://www.energitilsynet.dk)

7. Udgangspunktet i elforsyningsloven er, at netvirksomhedernes priser skal fastsættes efter rimelige, objektive og ikkediskriminerende vilkår efter de omkostninger, den enkelte køberkategori giver anledning til. Ladestandere har hidtil givet anledning til omkostninger, der kunne begrunde en nedsat betaling. Det kan imidlertid slet ikke udelukkes, at der i fremtiden vil være højere benyttelsestid / større effekttræk i takt med en stigende udbredelse af elbiler. Derfor foreslår sekretariatet, at den anmeldte metode kan fortsætte en sidste 2-årig periode, hvorefter tilslutning af ladestanderne overgår til den gældende model for tilslutningsbidrag for erhverv til en ikke-nedsat betaling.

8. Med denne afgørelse varsles Dansk Energi samtidig om, at ordningen ikke kan forventes forlænget igen og vil blive "lukket ned" med udgangen af 2019. Samtidig opfordres Dansk Energi til at varsle branchen (netvirksomhederne) om, at ordningen ikke længere kan forventes forlænget efter 31. december 2019.

## **INDSTILLING**

9. Det indstilles, at Energitilsynet på baggrund af vedlagte sagsfremstilling og vurdering i medfør af elforsyningslovens § 73 b tilkendegiver:

- at den anmeldte branchevejledning for ladestandere til og med 50 kW kan tages til efterretning indtil 31. december 2019
- at Dansk Energi varsles om, at den anmeldte branchevejledning for ladestandere til og med 50 kW ikke kan forventes forlænget igen og vil udløbe pr. 31. december 2019
- at Dansk Energi opfordres til at varsle branchen (netvirksomhederne) om, at ordningen ikke længere kan forventes forlænget efter 31. december 2019.

10. Energitilsynet bemærker samtidig, at den ændrede branchevejledning samtidig har som konsekvens, at ladestandere over 50 kW tilbageføres til den gældende metode for erhvervskunder.

## SAGSFREMSTILLING

11. Dansk Energi har den 30. januar 2018 genanmeldt den gældende branchevejledning til beregning af tilslutningsbidrag for ladestandere i det offentlige rum, se bilag 2, som senest blev taget midlertidigt til efterretning af Sekretariatet for Energitilsynet (herefter sekretariatet) den 18. december 2017, se bilag 3.

12. Metoden har været gældende i 2-års perioder siden 2011.

13. Anmeldelsen sker for endnu en ny 2-årig periode med udløb til udgangen af 2019. Ifølge anmeldelsen ønskes metoden herefter som udgangspunkt ikke forlænget yderligere, da der fra 2020 forventes at foreligge en ny branchestandard for tarifiering.<sup>1</sup> Med genanmeldelsen sker der en begrænsning af metodens anvendelsesområde, idet ladestandere over 50 kW ikke længere omfattes.

14. Tilslutningsbidraget for ladestandere til og med 50 kW udgør herefter 490 kr./ampere ekskl. moms (i 2018-priser). Anlæg over 50 kW, der overgår til det gældende standardtilslutningsbidrag for erhverv<sup>2</sup>, betaler herefter 1.035 kr./ampere ekskl. moms (i 2018-priser).

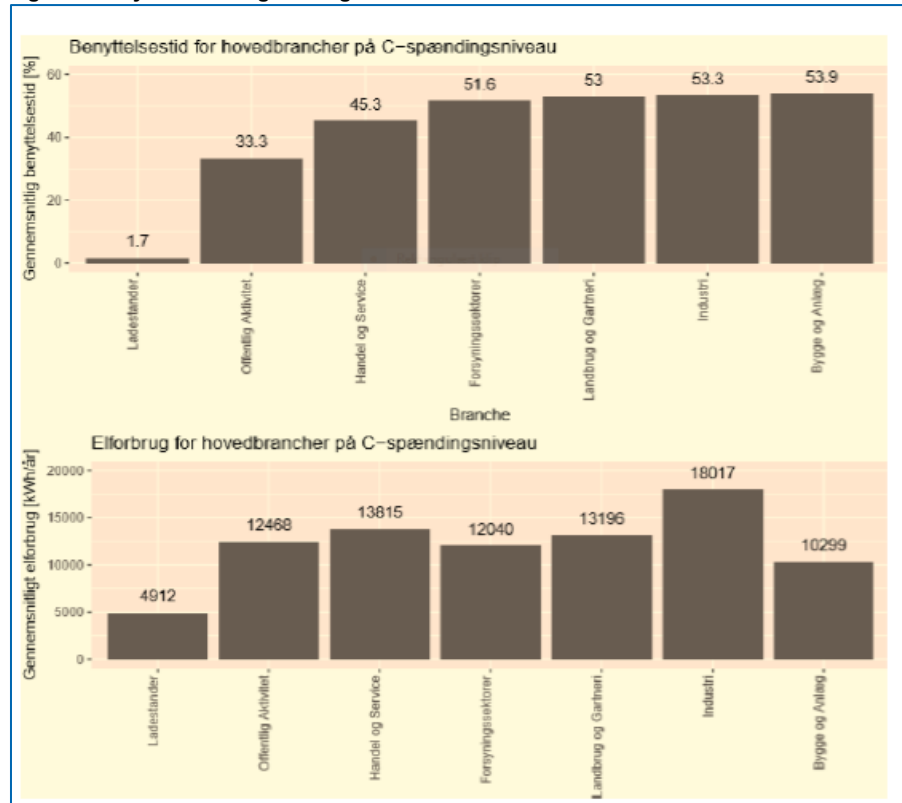
15. Dansk Energi lægger fortsat præmissen om lave benyttelsestider og lavt energiforbrug til grund, og har med den fornyede anmeldelse fremlagt data herom, se følgende figur 1 om benyttelsestid og forbrug og figur 2 om døgnprofiler:

---

<sup>1</sup> Af den oprindelige anmeldelse af 2. oktober 2017 fremgår følgende tekst: ”På denne baggrund vurderer Dansk Energi, at vi fortsat befinder os i en startfase for elbiler og foreslår, at der i en sidste tidsbegrænset periode anmeldes et særskilt tilslutningsbidrag til ladestandere opstillet i det offentlige byrum gældende for årene 2018 og 2019. Det er Dansk Energis forventning, at der fra 2020 kan findes en langtidssikret løsning for beregning af tilslutningsbidrag for ladestandere, hvor løsningen er integreret i en ny samlet branchestandard for tarifiering og baseret på aktuelle data for ladestanderes belastning af nettet.”

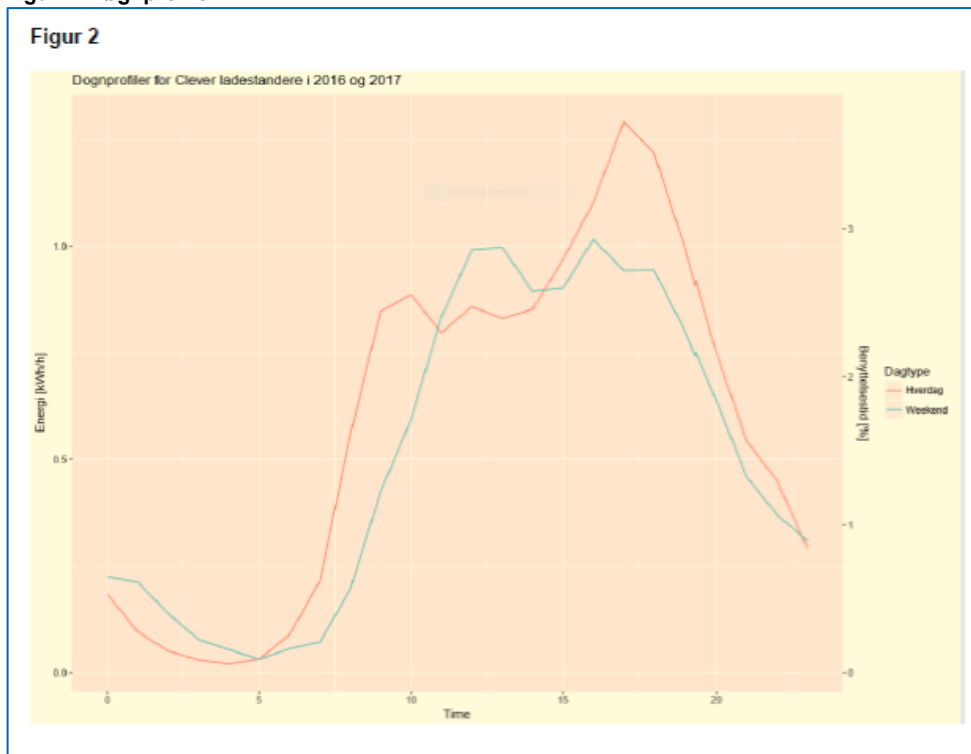
<sup>2</sup> Se tilkendegivelsen [http://energitilsynet.dk/fileadmin/Filer/0\\_-\\_Nyt\\_site/EL/Sekretariatsafgoerelser/Metodeafgoerelser/Dansk\\_Energi/16-11009/16-11009\\_-\\_InvesteringsbidragTilkendegivelse2016.pdf](http://energitilsynet.dk/fileadmin/Filer/0_-_Nyt_site/EL/Sekretariatsafgoerelser/Metodeafgoerelser/Dansk_Energi/16-11009/16-11009_-_InvesteringsbidragTilkendegivelse2016.pdf)

Figur 1: Benyttelsestid og forbrug



Kilde: Dansk Energis anmeldelse af 30. januar 2018

Figur 2: Døgnprofiler



Kilde: Dansk Energis anmeldelse af 30. januar 2018

16. Således belaster ladestanderne ifølge Dansk Energi ikke distributionsnettet nævneværdigt.

17. Dansk Energi lægger til grund, at mange af de ladestandere, der i 2018 og 2019 opstilles i det offentlige rum, forventes at overholde præmissen om lave benyttelsestider og lavt energiforbrug. Derfor er det ifølge Dansk Energi fortsat ikke urimeligt i denne periode at opkræve et tilslutningsbidrag på 490 kr./ampere for ladestandere, der opfylder præmissen.

18. Med den fornyede anmeldelse omfatter branchevejledningen ikke længere ladestandere over 50 kW, der herefter overgår til den gældende metode for tilslutningsbidrag for erhvervskunder, som taget til efterretning af Energitilsynet den 24. november 2008, se vedlagte bilag 4.

19. Dansk Energi har p.t. ikke data for ladestanderanlæg over 50 kW, men vurderer, at anlæg over denne tærskelværdi har markant andre egenskaber (benyttelsestid, samtidighed og effektbehov) end mindre ladestandere. De store ladestanderanlægs egenskaber kan således sammenlignes med erhvervskunders.

20. I følge Dansk Energi forventes tilslutningen af fast-charge ladestandere og store ladestanderanlæg at tage fart. De store ladestanderanlæg forventes tilsluttet på lokaliteter, hvor der er begrænset kapacitet i nettet i forhold til disse store an-

lægs effektbehov og forventede benyttelsestid. I disse situationer kan tilslutningen af ladestandere bedre sammenlignes med tilslutning af en erhvervskunde. De hidtidige mindre ladestandere findes typisk på offentligt tilgængelige parkeringspladser, hvor elbilerne ofte står flere timer, men kun oplader en delmængde af tiden. Dansk Energi hæfter sig ved, at de store ladestandere minder om anden industri, og at de derfor vil føre til behov for netforstærkninger<sup>3</sup>, hvorfor det er rimeligt, at der betales et standardtilslutningsbidrag jf. den gældende enhedstarif for erhverv.

21. Med mail af 7. marts 2018 har Dansk Energi på baggrund af sekretariatets spørgsmål uddybet en række forhold om ladestanderes benyttelsestid, udbygning og om leveringsomfang samt uddybet en række forhold om baggrunden for tilbageføringen af de større anlæg over 50 kW til metoden for erhverv, se bilag 5.

#### 1. BENYTTELSESTID

22. Sekretariatet bemærker om benyttelsestiden, at den udgør 1,7 pct. (24,5 minutter om dagen)/gennemsnitlig 5.000 kWh p.a., og den er således faldet siden 2011. Dansk Energi oplyste i 2013, at de indsamlede data viste en benyttelsestid på 2,1 pct., mens den forventede benyttelsestid i 2011 til sammenligning forventedes at være på 5,6 timer. Benyttelsestiden ser således ud til at være faldet.

23. Hertil bemærker Dansk Energi, at benyttelsestiden er baseret på detaljerede data fra 40 ladestandere. En forklaring på den faldende benyttelsestid kan ifølge Dansk Energi være, at virksomheden Clever i perioden har udskiftet 22kW ladestandere med 50kW ladestandere. En faldende benyttelsestid er ifølge Dansk Energi et tegn på, at antallet af elbiler kun er steget beskedent i forhold til 2013, samtidig med at en række ladestandere i perioden er opgraderet fra 22 til 50 kW.

24. Videre bemærker Dansk Energi, at benyttelsestiden afhænger bl.a. af udviklingen i antal elbiler og en eventuel fortsat udbygning af antallet af ladestandere. Dansk Energi kan ikke vurdere de konkurrencemæssige aspekter, der har betydning for udbredelsen af elbiler og for investeringer i nye ladestanderanlæg.

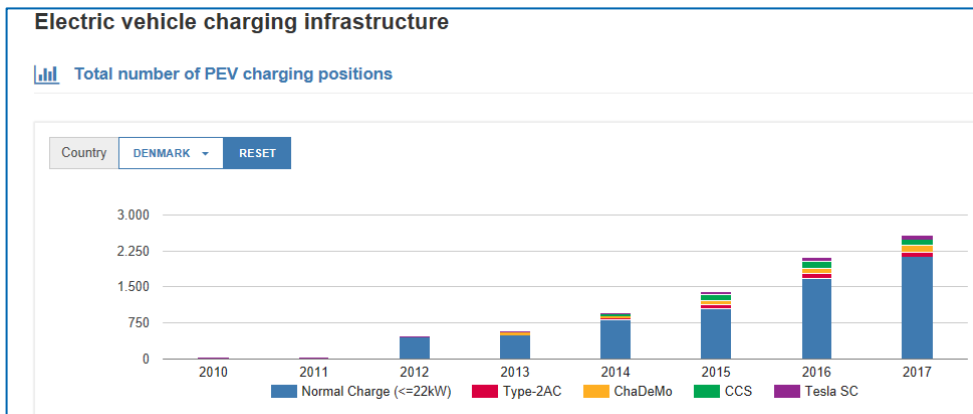
#### 2. UDBYGNING

25. Dansk Energi har rettet henvendelse til Dansk Elbil Alliance med henblik på at fremskaffe tal, der beskriver den historiske udbygning med ladestandere. Der er i perioden 2015 til 2017 sket en betydelig forøgelse af antallet af ladestandere i Danmark, jf. figur 3, for udvikling i antallet af ladestandere og figur 4 for udviklingen i antal elbiler:

---

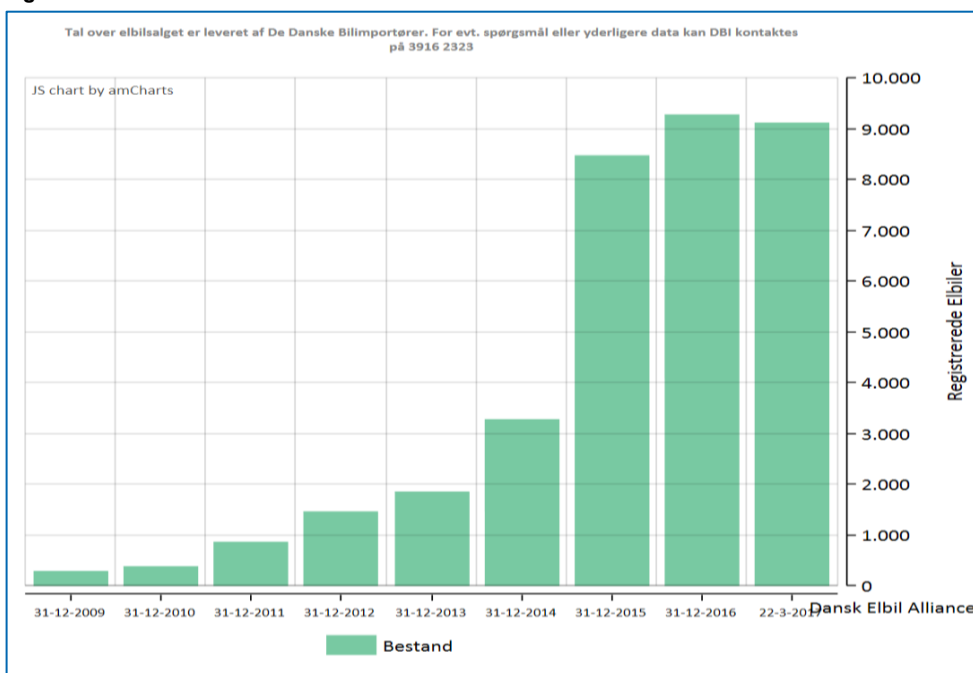
<sup>3</sup> Dansk Energi telefonisk den 9. marts 2018

Figur 3. Udbygning



Kilde: Dansk Elbilalliance

Figur 4. Bestand af elbiler



Kilde: Dansk Elbilalliance

### 3. LEVERINGSOMFANG

26. Dansk Energi har ikke oplysninger om tilkøb af leveringsomfang. Dansk Energis nettekniske afdeling vurderer, at typiske ladestandere køber et leveringsomfang jf. nedenstående tabel:

En-faset 3,7 kW	16 A
Trefaset 11 kW	16 A
Trefaset 22 kW	32 A
Trefaset 50 kW	63 A

27. I henhold til det gældende standardtilslutningsbidrag betaler en almindelig installation med et effekttræk på 22 kW et tilslutningsbidrag på 22.770 kr. ekskl. moms (i 2018-priser). Til sammenligning betaler en ladestander med samme effekttræk et reduceret tilslutningsbidrag på 10.780 kr. (i 2018-priser).

#### 4. ANLÆG OVER 50 KW TILBAGEFØRES ORDNINGEN FOR ERHVERV

28. Dansk Energi bemærker, at det er et centralt spørgsmål, om ladestanderer belaster nettet på samme måde som andre industrikunder. Indsamlede data viser indtil videre, at benyttelsestiden for ladestanderer har været væsentlig under det niveau, som et normalt tilslutningsbidrag er beregnet på baggrund af. Derfor har det ifølge Dansk Energi været kosttægte i en periode at betragte ladestanderer som en særlig køberkategori med et reduceret tilslutningsbidrag. Det bemærkes videre, at det reducerede tilslutningsbidrag modsvares af, at ladestanderer hidtil har kunnet tilsluttes nettet uden store behov for forstærkninger.

29. Det er Dansk Energis vurdering og forventning, at ladestanderer større end 50 kW utvetydigt har karakteristika (med hensyn til benyttelsestid, samtidighed og energiforbrug), som kan sammenlignes med almindelige industrikunder.

30. Det betyder ifølge Dansk Energi, at ladestanderanlæg til og med 50 kW for perioden 2018-2019 forventes at kunne tilsluttes nettet uden store behov for forstærkninger.

31. Dansk Energi vurderer derfor, at en fast tærskelværdi til og med 50 kW for en periode til og med 2019 opfylder kravene i elforsyningslovens § 73 om rimelighed, objektivitet og ikkediskrimination.

## HØRING

32. Udkast til tilsynsnotat har været sendt i høring hos Dansk Energi, Dansk Elbil Alliance, virksomheden Clever, CleanCharge, E.on, Tesla, Foreningen af Slutbrugere (inkl. solcelleejere), Forbrugerrådet, Dansk Erhverv, SMVdanmark, Solcelleforeningen, Dansk Industri, Konkurrence- og Forbrugerstyrelsen.

33. Sekretariatet har ikke modtaget hørings svar.

## VURDERING

34. Energitilsynet fører tilsyn med anmeldte branchevejledninger i henhold til § 73 b i elforsyningsloven, se retsbilaget i bilag 1.



35. Med § 73 b præciseres det ifølge lovbemærkningerne, ”at Energitilsynet også har mulighed for at føre tilsyn med standardiserede vejledninger, som er udarbejdet af brancheorganisationer, og som den enkelte virksomhed måtte vælge at anvende som udgangspunkt for tariffastsættelsen eller for fastsættelsen af metoder for tariffastsættelsen”<sup>4</sup>.

36. I udgangspunktet skal tarifmetoder være i overensstemmelse med lovens § 73 om, at tariffer skal være rimelige, objektive og ikkediskriminerende og fastsat i forhold til, hvilke omkostninger de enkelte køberkategorier giver anledning til.

37. I medfør af metodebekendtgørelsens § 4, kan netvirksomheder i deres anmeldelse basere sig på standardiserede metoder, der er entydigt fastlagt i branchevejledninger og lignende, idet virksomhederne i deres anmeldelse af metoden specifikt skal redegøre for eventuelle afvigelser fra standarden.

38. I det omfang Energitilsynet måtte have bemærkninger til den brancheanmeldte metode, følger det af sekretariatets praksis, at netvirksomheders ansøgte metoder i overensstemmelse med det brancheanmeldte, ikke imødekommes medmindre metodeanmeldelsen tager højde for tilsynets bemærkninger.

39. Sekretariatet har siden 2011 taget Dansk Energis branchevejledning (metode) om nedsat tilslutningsbidrag for ladestandere i det offentlige rum til efterretning. Med Dansk Energis metode fastsættes tilslutningsbidraget med udgangspunkt i den eksisterende model for betaling af tilslutningsbidrag for erhvervskunder, jf. Energitilsynets tilkendegivelse af 24. november 2008, se bilag 4. Den nedsatte betaling udgør ca. halv pris.

40. Hidtil er metoden og de midlertidige forlængelser af metoden for ladestandere primært sket med den begrundelse, at der (fortsat) ikke eksisterede et datagrundlag, der direkte kunne anvendes til at opgøre betaling af tilslutningsbidrag for ladestandere opstillet i det offentlige rum. Endvidere blev det vurderet, at en separat kategori for ladestandere med det lavere tilslutningsbidrag var rimelig, fordi antal af elbiler var lavt, og fortsat forventedes at være det i de førstkomende år.

41. Med den fornyede anmeldelse har sekretariatet modtaget yderligere data, som skal vurderes. Det skal herefter vurderes, om data er tilstrækkelige til at vurdere om metoden kan fortsætte for de mindre ladestandere for en midlertidig periode, og om branchen hermed varsles tilstrækkeligt om, at metoden ikke kan forlænges igen og således vil blive ”lukket ned” med udgangen af 2019.

---

<sup>4</sup> Den foreslåede bestemmelse gør det også klart ifølge lovbemærkningerne (L 494/2004), ”at bl.a. bestemmelserne i konkurrencelovens § 6 (konkurrencebegrænsende aftaler) og § 11 (misbrug af dominerende stilling) ikke finder anvendelse, jf. konkurrencelovens § 2, stk. 2, på standardiserede vejledninger udarbejdet af energibranchens organisationer”.

## DATAGRUNDLAGET

42. Som det fremgår af figur 1 ovenfor er ladestanderes gennemsnitlige benyttelsestid og energiforbrug i 2016 og 2017 fortsat lavere end andre erhvervskunders. Som det fremgår af figur 2 ovenfor med de gennemsnitlige døgnprofiler bruges ladestander primært i dagtimerne fra klokken 8 til 21 og navnlig sidst på eftermiddagen på hverdage. Ladestander har ifølge Dansk Energi under ét en meget lav benyttelsestid og et lavt energiforbrug.

43. Den lave benyttelsestid og det lave energiforbrug betyder ifølge Dansk Energi, at de hidtil tilsluttede ladestander ikke belaster distributionsnettet nævneværdigt, og dette ændres ikke af, at ladestanderes beskedne forbrug i høj grad findes i dagtimer/eftermiddag, om end ladestanderne trækker mest i spidslasten, se figur 2.

44. Sekretariatet vurderer, at Dansk Energi med ovennævnte data samt med de uddybende forklaringer, som givet med mail af 7. marts 2018 om ladestanderes benyttelsestid, udbygning og om leveringsomfang, se bilag 5, i tilstrækkelig grad har belyst behovet for en (sidste) midlertidig forlængelse af metoden. Sekretariatet hæfter sig i den forbindelse også ved, at forlængelsen er begrænset til de mindre ladestander til og med 50 kW.

## EN MIDLERTIDIG FORLÆNGELSE

45. Sekretariatet finder det rimeligt, at metoden kun bør fortsætte for en sidste midlertidig 2-årig periode, bl.a. grundet udviklingen af forbruget i spidslasten.

46. Alle ladestanderne bør efter den sidste forlængelse overgå til den gældende model for tilslutningsbidrag for erhverv. Sekretariatet lægger herved også vægt på, at udbredelsen af fast-charge ladestander og store opladningsstationer, som påpeget af Dansk Energi, ikke kan udelukkes at tage fart.

47. Sekretariatet vurderer, at med højere benyttelsestid / større effekttræk kan tilslutningen bedre sammenlignes med tilslutning af en erhvervskunde, hvor det er rimeligt, at der betales et standardtilslutningsbidrag jf. den gældende enhedstarif for erhverv. Sekretariatet hæfter sig særligt ved Dansk Energis bemærkning om, at ladestander i denne størrelse minder om anden industri, og derfor vil føre til behov for netforstærkning.

48. Sekretariatet bemærker videre, at den ansøgte og tidligere godkendte midlertidige prisreduktion på tilslutningsbidrag til ladestander er uigenkaldelig. I det tilfælde at benyttelsestiden på de etablerede ladestander i fremtiden stiger, fx som følge af en stigende bestand af elbiler, vil det initiale opkrævede reducerede tilslutningsbidrag ikke længere modsvares af, at ladestander kan tilsluttes nettet uden store behov for forstærkninger.<sup>5</sup>

---

<sup>5</sup> Prisreduktionen på tilslutningsbidrag er uigenkaldelig ved anvendelse af gældende branchetarifiering, der indeholder betalingselementerne: tilslutningsbidrag, nettarif, netabonnement og gebyrer. Ved en eventuelt fremadrettet ændret branchetarifiering, fx ved indførelse af effekttariffer, kan situationen blive en anden.

49. Antallet af elbiler er således steget mærkbart i perioden frem til ultimo 2015, jf. figur 4 ovenfor, mens antallet af ladestandere løbende er steget i perioden frem til 2017. Sekretariatet kan ikke udelukke, at antallet af elbiler i fremtiden kan øges markant og få benyttelsestiden til at stige.

50. En stigende benyttelsestid / et højere effekttræk kan ændre ladestandernes karakteristika, så de minder om anden industri, og føre til et fremtidigt behov for netforstærkninger. Efter den nugældende branchetariferingsmodel (Tarifmodel 2.0) betaler ladestandere en almindelig nettarif, der modsvarer nettariffen for øvrige kunder. En stigende benyttelsestid/højere effekttræk for ladestandere kan indebære fremtidige omkostninger til netforstærkninger. Disse omkostninger vil blive afholdt over nettariffen og blive betalt af både almindelige elforbrugere og brugerne af ladestanderne. Der er dermed en risiko for, at der i fremtiden pålægges almindelige elforbrugere en merbetaling til distribution af el, idet ladestanderne som følge af en initial rabat på tilslutningsbidrag ikke betaler for denne omkostning.

51. I det tilfælde, at rabatordningen i stedet havde omhandlet de løbende omkostninger (fx betaling af nettarif), og ikke var baseret på en initial og uigenkaldelig lavere engangsbetaling (tilslutningsbidrag), ville det være muligt at afskaffe rabatordningen på det tidspunkt i fremtiden, hvor benyttelsestiden eventuelt ville stige og medføre øgede omkostninger. En sådan rabatordning målrettet de løbende omkostninger ville således ikke kunne føre til, at almindelige elforbrugere ville risikere at blive pålagt en merbetaling for distribution af el.

#### VARSLINGSPERIODEN

52. Sekretariatet vurderer, at en varsling til udgangen af 2019 er tilstrækkelig og rimelig til, at branchen kan indstille sig på ophør af metoden, og finder, at Dansk Energi samtidig bør varsle branchen om, at ordningen ikke længere kan forventes forlænget efter 31. december 2019.

53. Endeligt bemærkes, at sekretariatet ikke har vurderet spørgsmålet om, at ladestandere over 50 kW overgår til normal sats for industrikunder, jf. den gældende enhedstarif for erhverv. Det vurderes ikke særskilt om denne afregningssats findes rimelig, da der er tale om en tilbageføring til den normale enhedstarif for kunder af denne størrelse, som allerede er taget til efterretning af tilsynet.

54. Sekretariatet bemærker i øvrigt det af Dansk Energi anførte om, at ladestandere større end 50 kW utvetydigt har karakteristika (med hensyn til benyttelsestid, samtidighed og energiforbrug), som kan sammenlignes med almindelige industrikunder.