



5. november 2021

Sagsnummer:

[21/01557](#)

AFGØRELSE OM FASTSÆTTELSE AF TILLÆG TIL PRIS PÅ KONKURSPRODUKTER FOR 2022

RESUMÉ

Forsyningstilsynet skal fastsætte et tillæg til spotprisen i henhold til § 72 f, stk. 3, i lov-bekendtgørelse nr. 984 af 12. maj 2021 (lov om elforsyning), for de forbrugere, der står uden kontrakt om levering af el i tilfælde af en elhandelsvirksomheds konkurs, samt hvis elforbrugeren af andre grunde står uden kontrakt om levering af el.

Forsyningstilsynet fastsætter et tillæg for forbrugere med et årligt forbrug under 100 MWh for timemålte forbrugere samt for alle med et forbrug over 100 MWh for time-målte forbrugere. Der bliver også fastsat et tillæg for ikke-timemålte forbrugere under 100 MWh selvom alle forbrugere timeafregnes fra 2021¹.

Tillægget fastsættes som forskellen mellem detailprisen og spotprisen for perioden 1. september 2020 til 31. august 2021, og er gældende for 2022.

Forsyningstilsynet finder, at tillæggene er fastsat efter en saglig og retvisende metode, og at fastsættelsen af konkurstillæggene afspejler det generelle markedsmæssige pris-niveau for el i detailmarkedet.

AFGØRELSE

Forsyningstilsynet træffer hermed afgørelse om følgende konkurstillæg, der gælder for perioden fra 1. januar 2022 til 31. december 2022:

Forbrugergruppe	2022 tillæg
Ikke-timemålte, under 100 MWh DK2, DKK/MWh	98,0
Ikke-timemålte, under 100 MWh DK1, DKK/MWh	98,9
Timemålte, under 100 MWh DK2, DKK/MWh	86,6
Timemålte, under 100 MWh DK1, DKK/MWh	91,6
Timemålte, over 100 MWh DK1 og DK2, DKK/MWh	42,7

FORSYNINGSTILSYNETTorvegade 10
3300 FrederiksværkTlf. 4171 5400
post@forsyningstilsynet.dk
www.forsyningstilsynet.dk

¹ For mere information se [Fakta om flexafregning \(ens.dk\)](#)

Konkurstillæggene for 2022 er fastsat i henhold til § 72 f, stk. 3, i lov om elforsyning.

Sagens baggrund og begrundelsen for Forsyningstilsynets afgørelse fremgår nedenfor.

SAGSFREMSTILLING

Forsyningstilsynet skal fastsætte et tillæg til spotprisen, jf. § 72 e, stk. 5, og § 6 c, stk. 7, jf. § 72 f, stk. 1, i lov om elforsyning senest den 1. december 2021, jf. § 72 f, stk. 3, i lov om elforsyning.

Tillægget anvendes i tilfælde af, at en elhandelsvirksomhed går konkurs, jf. § 72 e, stk. 5, i lov om elforsyning, eller hvis en elforbruger af andre grunde står uden kontrakt om levering af el, jf. § 6 c, stk. 7, i lov om elforsyning.

Elhandelsvirksomheder kan byde ind på at få disse forbrugere som kunder, til den pris som Forsyningstilsynet fastsætter til tillæg. Energinet håndterer fordelingen af kunder til de elhandelsvirksomheder som har budt på denne opgave, jf. § 72 e i lov om elforsyning.

Tillægget fastlægges på årlig basis og skal svare til markedets niveau for lignende produkter, dvs. svare til de tillæg, som markedet i forvejen anvender på spotprisprodukter. Dette er fastlagt i § 72 f, stk. 1 og 3, i lov om elforsyning. Årsagen til, at konkursproduktet er et spotprodukt, er, at elhandelsvirksomhederne skal overtage forbrugere med meget kort varsel, hvilket indebærer, at de ikke har haft mulighed for at prissikre via fastprisprodukter.

Forsyningstilsynet (tidligere Energistilsynet) har ved afgørelse af 23. februar 2016 godkendt metoden til bestemmelse af tillægget, jf. bilag 1.

Følgende ændringer er efterfølgende foretaget i metoden:

- Tidligere har Forsyningstilsynet efter fast praksis indhentet data fra Energinet, som benævnes fikseret residualforbrug, der er forbrugt for hver netområde fratrukket time- og flexforbrug, der udgøres af kunder med et forbrug over 100 MWh (fjernaflæste kunder), hvor der opdeles i forbruget for kunder med et forbrug under og over 100 MWh. Det betyder, at der kan udregnes en vægtet spotpris for hver af de respektive forbrugergrupper. Da alle kunder bliver flexafregnet i 2021, bliver det flexafregnede forbrug brugt til samme formål i stedet for.
- Forsyningstilsynet har derudover indhentet prisdata fra Energistyrelsen, der omfatter erhvervsvirksomheders forbrug. I den forbindelse er Forsyningstilsynet blevet bekendt med, at elhandelsvirksomhederne har indberettet priser på en sådan måde, at det kan være usikkert, hvilken periode prisen dækker over, således at priserne og forbrug er forskudt med en måned. Ved bestemmelse af tillæg for timemålte forbrugere med et forbrug over 100 MWh er der derfor taget udgangspunkt i spotprisen for måneden før, så prisdata og spotpris dækker samme periode. Dermed sikres der en større kongruens mellem

de til statistikken indberettede priser og spotprisen.

HØRING

Udkastet til afgørelse om fastsættelse af tillæg til pris på konkursprodukter for 2022 sendes i offentlig høring. Det er Forsyningstilsynets vurdering, at kredsen af interessenter i forhold til afgørelsen er så stor, at der ikke kan identificeres enkeltparter med en tilstrækkelig væsentlig individuel og retlig interesse som part i forhold til i Forsyningstilsynets afgørelse.

RETSGRUNDLAG

Med virkning fra 1. april 2016 blev forsyningspligten på elforsyningsområdet ophævet og erstattet af en leveringspligt for elhandelsvirksomheder, jf. lov nr. 577 af 4. maj 2015. Leveringspligten indebærer, at en elhandelsvirksomhed har pligt til at acceptere en anmodning fra en elforbruger om at få leveret elektricitet. Går en elhandelsvirksomhed konkurs, eller står en forbruger af andre grunde uden kontrakt om levering af el, vil en ny elhandelsvirksomhed kunne overtage levering af strøm til en elforbruger, og være berettiget til at modtage et prisreguleret tillæg til den pris, elforbrugeren har betalt hos sin tidligere leverandør, jf. § 72 e, stk. 5, og § 6 c, stk. 7, i lov om elforsyning. Fastsættelsen af tillægget til spotprisen sker med hjemmel i § 72 f, stk. 3, i lov om elforsyning.

§ 72 f, stk. 1 og 3, i lov om elforsyning, fastsætter regler om beregningen af konkursproduktet. Bestemmelserne lyder:

§ 72 f. For tilmålte aftageenumre, der aftager elektricitet efter § 6 c, stk. 7, eller § 72 e, stk. 5, fastsættes en pris svarende til en udpeget elektricitetsmarkedsoperatørs timepris pr. kilowatt-time på day ahead-markedet i det budområde, hvor elforbrugeren aftager sin elektricitet, med et tillæg, der er fastsat af Forsyningstilsynet efter stk. 3. For ikketilmålte aftageenumre, der aftager elektricitet efter § 6 c, stk. 7, eller § 72 e, stk. 5, fastsættes en pris svarende til en udpeget elektricitetsmarkedsoperatørs gennemsnitlige timepris pr. kilowatt-time på day ahead-markedet i det budområde, hvor elforbrugeren aftager sin elektricitet, med et tillæg, der er fastsat af Forsyningstilsynet efter stk. 3. Elspotpriser tillægges endvidere net- og systemtariffer, betaling for omkostninger i medfør af § 8, stk. 1, elafgifter i henhold til lov om afgift af elektricitet og moms i henhold til momsloven.

[...]

Stk. 3. Forsyningstilsynet fastlægger senest den 1. december hvert år de tillæg, der er nævnt i stk. 1, 1. og 2. pkt., for det følgende kalenderår. Tillæggene skal være udtryk for niveauet for de tillæg, der anvendes på markedet i forhold til elspotprodukter for forbrug på op til 100.000 kWh om året eller på 100.000 kWh om året og derover.

I bemærkningerne til den oprindelige § 72 f, stk. 1 og 3, i lov om elforsyning², fremgår følgende angående fastsættelse af tillægget til konkursproduktet:

"Den foreslåede bestemmelse i stk. 1 indebærer, at priserne fastsættes til spotprisen for elektricitet for de relevante prisområder handlet på den nordiske elbørs, Nord Pool Spot, plus et tillæg, der fastsættes af Forsyningstilsynet. Spotprisen skal være timeprisen for tilmålte elforbrugere og dagsprisen for ikketilmålte elforbrugere. Det fastsatte tillæg er et bruttotillæg, som også skal

² Folketingstidende 2014-15, L 151, Tillæg A

dække eksempelvis balanceringsomkostninger og øvrige omkostninger. Bestemmelsen har til formål at sikre, at prisen bliver så markedsnær som muligt.

De efter stk. 1, 1. og 2. pkt., fastsatte elspotpriser tillægges efter stk. 1, 3. pkt., endvidere net- og systemtariffer, PSO-omkostninger, elafgifter og moms. Dermed viderefaktureres elhandelsvirksomhedens omkostninger til disse beløb uændret til elforbrugerne som en del af den samlede pris for elproduktet.

...

Den foreslåede bestemmelse i stk. 3 indebærer, at Energitilsynet fastsætter de i forslaget til stk. 1 nævnte tillæg. Det skal ske 1 gang årligt og senest den 1. december, således at tillæggene er kendt inden elhandelsvirksomhederne skal tilkendegive deres interesse for at deltage i fordelingsordningen efter forslaget til § 72 e, jf. lovforslagets § 1, nr. 17. Tillæggene skal være rimelige for både elhandelsvirksomhederne og de berørte elforbrugere. Derfor skal de fastsættes, således at de er udtryk for niveauet for de tillæg, der i perioden op til fastsættelsestidspunktet anvendes på markedet i forhold til elspotprodukter på henholdsvis timebasis og dagsbasis for forbrug under 100.000 kWh og forbrug på 100.000 kWh og derover. Dette kan eksempelvis ske ved, at Forsyningstilsynet for ikke-timemålte forbrug under 100.000 kWh estimerer et tillæg til Nord Pools dagspris, hvor tillægget beregnes som forskellen mellem den gennemsnitlige pris for elspotprodukter på Elpristavlen og den gennemsnitlige Nord Pool dagspris over en given periode.

For timemålte forbrug under 100.000 kWh kan tillægget eksempelvis fastsættes ved, at der fra tillægget for de ikke-timemålte forbrug fratrækkes en estimeret profilomkostning, da elhandelsvirksomhederne ikke har profilomkostninger til denne forbrugskategori. For timeafleste forbrug på 100.000 kWh og derover kunne tillægget fastsættes ved, at Forsyningstilsynet med udgangspunkt i tillægget for timeafleste forbrug under 100.000 kWh fastsætter tillægget for de timemålte storforbrugere som en procentsats heraf, som skal afspejle den normalt lavere profit pr. kWh ved meget store forbrug, men som samtidig skal give et incitament til, at elhandelsvirksomhederne vil påtage sig at levere til storforbrugere, som pludseligt har mistet deres elhandelsvirksomhed."

§ 72 f, stk. 1, er senest ændret ved L 2020-12-29 nr. 2196 (Ændring af lov om elforsyning)³. Af bemærkningerne til ændringen fremgår, at ændringen indebærer, at omtale af en navngiven elektricitetsmarkedsoperatør udgår for at afspejle, at der ikke er et lovbeskyttet monopol for elektricitetsmarkedsoperatører samt ændring i omtalen af markeder:

"Det fremgår af den hidtil gældende § 72 f, stk. 1, 1. og 2. pkt., i lov om elforsyning at der for timemålte aftagenumre, der aftager elektricitet efter § 6 c, stk. 7, eller § 72 e, stk. 5, fastsættes en pris svarende til Nord Pool Spots timepris pr. kWh på elspot i det prisområde, hvor elforbrugeren aftager sin elektricitet, med et tillæg, der er fastsat af Forsyningstilsynet efter stk. 3. For ikketimemålte aftagenumre, der aftager elektricitet efter § 6 c, stk. 7, eller § 72 e, stk. 5, fremgår det, at der fastsættes en pris svarende til Nord Pool Spots dagspris pr. kWh på elspot i det prisområde, hvor elforbrugeren aftager sin elektricitet, med et tillæg, der er fastsat af Forsyningstilsynet efter stk. 3.

Ændringen indebærer, at en pris svarende til Nord Pool Spots timepris pr. kWh på elspot i det prisområde, hvor elforbrugeren aftager sin elektricitet ændres til en pris svarende til en udpeget elektricitetsmarkedsoperatørs timepris pr. kWh på day-ahead-markedet i det budområde, hvor elforbrugeren aftager sin elektricitet. Formålet med ændringen er at tilrette bestemmelsen, så den afspejler, at Nordpool ikke længere har monopol som udpeget elektricitetsmarkedsoperatør. Der er således ikke et lovbeskyttet monopol i dansk ret vedrørende varetagelse af virksomhed som udpeget elektricitetsmarkedsoperatør."

³ For alle ændringer mht. elforsyningsloven se [L 67 - 2020-21 \(oversigt\): Forslag til lov om ændring af lov om elforsyning. \(Gennemførelse af elmarkedsdirektivet, ensretning af udløbsdatoer for netbevilinger m.v.\) / Folketingstidende](#)

§ 72 d, stk. 4 og 5, i lov om elforsyning fastsætter, hvornår tillægget bliver aktuelt. Bestemmelsen lyder:"

§ 72 d.

[.]Stk. 4. Afbryder en netvirksomhed eller Energinet sin ydelse til en elhandelsvirksomhed i henhold til betingelser for anvendelse af transmissions- og distributionsnet, der er fastsat efter offentliggjorte og af Forsyningstilsynet godkendte metoder, jf. § 73 a, overføres elhandelsvirksomhedens aftagenumre, der i datahubben er knyttet til netvirksomheden eller til Energinet, uden forsinkelse af Energinet til andre elhandelsvirksomheder efter proceduren i § 72 e.

Stk. 5. Tages en elhandelsvirksomhed under rekonstruktions- eller konkursbehandling, og har rekonstruktør eller kurator ikke inden for 1 uge derefter meddelt Energinet, at elhandelsvirksomheden videreføres, overfører Energinet uden forsinkelse elhandelsvirksomhedens aftagenumre til andre elhandelsvirksomheder efter § 72 e. Rekonstruktør eller kurator skal hurtigst muligt og senest inden for 1 uge efter insolvensbehandlingens indledning meddele Energinet, om elhandelsvirksomheden videreføres.

Tillægget skal desuden anvendes i en række tilfælde, hvor en forbruger står uden kontrakt. Dette fremgår af § 6 c i lov om elforsyning. Bestemmelsen lyder:

§ 6 c. Ejeren af en ejendom skal betale for levering af elektricitet til et aftagenummer, der forsyner ejendommen eller dele heraf, i henhold til stk. 2-7. Betalingsforpligtelsen indtræder ikke, i det omfang der i medfør af § 6, stk. 1, foreligger en aftale med ejeren eller med en anden elforbruger om levering af elektricitet til aftagenummeret.

Stk. 2. Hvis en elhandelsvirksomheds leveringsaftale til et aftagenummer opsiges af en elforbruger og der ikke foreligger en ny leveringsaftale til dette aftagenummer, skal elhandelsvirksomheden uden ugrundet ophold sende en meddelelse herom til ejeren af den ejendom, der forsynes via aftagenummeret.

Stk. 3. I meddelelsen efter stk. 2 skal elhandelsvirksomheden give ejeren en frist på mindst 5 hverdage, fra meddelelsen er kommet frem, til at sørge for, at der indgås en ny leveringsaftale om elforsyning til aftagenummeret. Meddelelsen efter stk. 2 skal indeholde en kontrakt om levering af elektricitet til aftagenummeret, og det skal fremgå af meddelelsen, at ejeren bliver bundet af kontrakten, hvis der ikke inden udløbet af fristen fastsat efter 1. pkt. er indgået en anden aftale om levering af elektricitet fra det tidspunkt, hvor den opsagte aftale udløber. Meddelelsen efter stk. 2 skal indeholde oplysning om det tidspunkt, hvorfra ejeren bliver bundet af kontrakten.

Stk. 4. Ejeren bindes dog ikke af kontrakten efter stk. 3, 2. pkt., hvis forsyningen til aftagenummeret på ejerens anmodning er blevet afbrudt inden udløbet af fristen fastsat efter stk. 3, 1. pkt. Hvis ejeren anmoder elhandelsvirksomheden om at afbryde elforsyningen, skal elhandelsvirksomheden straks videresende anmodningen til netvirksomheden.

Stk. 5. Vilklårene for kontrakten efter stk. 3, 2. pkt., herunder prisen, skal svare til vilklårene for et elprodukt, der er markedsført af elhandelsvirksomheden. Ejeren skal til enhver tid kunne opsiges denne aftale med højst 1 måneds varsel til udgangen af en måned.

Stk. 6. Ejeren kan tidligst blive bundet af den fremsendte kontrakt efter stk. 3, 2. pkt., ved udløbet af fristen fastsat efter stk. 3, 1. pkt., medmindre andet er aftalt.

Stk. 7. Ejeren skal betale for levering af elektricitet til aftagenummeret til den pris, som følger af § 72 f, fra det tidspunkt, hvor den opsagte aftale, jf. stk. 2, udløber, og indtil henholdsvis påbegyndelse af levering i henhold til den i stk. 3, 2. pkt., nævnte kontrakt, påbegyndelse af levering i henhold til en anden aftale, eller forsyningen er afbrudt, jf. stk. 4.

Stk. 8. Elhandelsvirksomheden kan ikke anmode netvirksomheden om at afbryde forsyningen til aftagenummeret uden ejerens accept, medmindre det har vist sig at være umuligt for elhandelsvirksomheden at få kontakt til ejeren af ejendommen efter stk. 2.

Energinet samt klima-, energi- og forsyningsministeren fordeler de berørte kunder mellem de elhandelsvirksomheder, som har budt ind, jf. § 72 e, stk. 1-2 og stk. 10, i lov om elforsyning. Bestemmelserne lyder:

§ 72 e. Energinet indhenter en gang årligt i perioden den 1.-15. december tilkendegivelser fra elhandelsvirksomhederne om deres ønsker om at overtage et antal aftagenumre ved indtræden af en eller flere af de hændelser, der er nævnt i § 72 a, stk. 6, og § 72 d, stk. 4 og 5, med angivelse

af eventuelle begrænsninger på det maksimale antal aftagenumre og på elforbrugere med forbrug på op til 100.000 kWh om året eller på 100.000 kWh om året og derover. Tilkendegivelsen er gældende for 1 kalenderår. Elhandelsvirksomhederne kan dog trække deres tilkendegivelser tilbage, når der ikke er indtrådt en eller flere af de hændelser, der er nævnt i § 72 a, stk. 6, og § 72 d, stk. 4 og 5, eller er indgivet konkursbegæring mod en anden elhandelsvirksomhed.

Stk. 2. Energinet sikrer, at aftagenumre med forbrug på 100.000 kWh om året og derover kan identificeres i datahubben.

[..]

Stk. 10. Energi-, forsynings- og klimaministeren [klima-, energi- og forsyningsministeren] fastsætter nærmere regler om fordelingen af aftagenumre, herunder fastlæggelse af en fordelingsnøgle, der ud fra et tilfældighedsprincip sikrer en ligelig fordeling af aftagenumrene mellem de tilmeldte elhandelsvirksomheder under hensyn til elhandelsvirksomhedernes tilkendegivelser efter stk. 1.

I § 72 e, stk. 6, i lov om elforsyning, fremgår følgende om kontraktmæssige forhold og fortrydelsesret på konkursproduktet:

§ 72 e.

[..]

Stk. 6. Leveringsaftalen, jf. stk. 5, er bindende for elhandelsvirksomheden i 3 måneder fra overtagestidspunktet. Elforbrugeren kan opsigte aftalen med 1 måneds varsel til udgangen af en måned, jf. dog stk. 7. Leveringsaftalen er bindende uden elforbrugers accept.

[..]

Af bemærkningerne til § 72 e, stk. 6, i lov om elforsyning, fremgår yderligere angående vilkårene på konkursproduktet⁴ :

”Den foreslåede bestemmelse i stk. 6 indebærer, at bindingsperioden for elhandelsvirksomhederne fastsættes til 3 måneder fra overtagestidspunktet, mens den for elforbrugere vil være løbende måned plus 1 måned. Efter udløbet af de 3 måneder fortsætter elhandelsvirksomhedernes leveringspligt efter elforsyningslovens § 6 b, som affattet ved § 1, nr. 8 i lov nr. 633 af 16. juni 2014, i forhold til husholdningsforbrugere, men de vil kunne tilbyde andre produkter end de i forslaget til stk. 8 nævnte, hvis de vælger at lade disse produkter ophøre.
...”

FORSYNINGSTILSYNETS BEGRUNDELSE FOR FASTSÆTTELSEN AF TILLÆGGET

Denne sag drejer sig om fastsættelse af konkurstillæg.

Afgørelsen træffes i henhold til § 72 f, stk. 3, i lov om elforsyning. Metoden til fastsættelse af tillæggene er bestemt af Forsyningstilsynet.

Formålet med bestemmelsen og tillæggets fastsættelse er, at tillægget skal anvendes, hvis en elhandelsvirksomhed går konkurs eller hvis forbruger på anden måde står uden kontrakt for levering af el. Tillægget gælder både for private og erhvervskunder.

Tillægget fastsættes som forskellen mellem detailprisen og spotprisen for perioden 1. september til 31. august gældende for det efterfølgende år. Tillægget indekseres ud fra prisindekset for indenlandsk vareforsyning og det implicitte lønindeks for virksomheder og organisationer. Derudover bruges flexafregnet forbrug og bruttoforbrug til at adskille forbrugere med forbrug under 100 MWh og over 100 MWh.

⁴ . Folketingstidende 2014-15, L 151, Tillæg A

Forsyningstilsynet fastsætter et tillæg for forbrugere med et årligt forbrug under 100 MWh for timemålte og ikke-timemålte, selvom alle forbrugere med et årligt forbrug under 100 MWh bliver timemålt via flexafregning, da denne forpligtelse følger af § 72 f, stk. 1, 1. pkt., i lov om elforsyning. Forsyningstilsynet fastsætter desuden et tillæg for alle med et forbrug over 100 MWh. Idet forbrugere med et forbrug over 100 MWh er timemålte, fastsættes der til denne forbrugergruppe kun ét tillæg. Tillæggene er gældende i det prisområde, hvor elforbrugeren aftager sin elektricitet, hvorfor tillægget fastsættes både for DK1 og DK2⁵. Tillæg for timemålte forbrugere med et årligt forbrug over 100 MWh kan pga. datagrundlaget alene fastsættes for DK1 og DK2 samlet.

Nedenfor gennemgås grundlaget for fastsættelse af de enkelte tillæg.

TILLÆG FOR IKKE-TIMEMÅLTE FORBRUGERE MED ET ÅRLIGT FORBRUG UNDER 100 MWH

Forsyningstilsynet skal så vidt muligt også bestemme et tillæg for ikke-timemålte forbrugere, jf. § 72 f, stk. 1, 2. pkt., i lov om elforsyning. I praksis er dette tillæg ikke relevant, idet alle forbrugere er overgået til timemåling pr. 1. januar 2021.

Forsyningstilsynet har udvalgt 24 spotprodukter ud fra samtlige spotprodukter på elpris.dk, som har eksisteret i dataperioden fra 1. september 2020 til 31. august 2021, der indgår som datagrundlag sammen med produkter, der følger spotmarkedet (Nord Pool). Disse spotprodukter indeholder ikke produkter med klimatilleg, prisloft, introduktionstilbud eller støtte til sportsklubber, jf. punkt 26 i bilag 1. Denne frasortering er valgt, da produkter med tillægsydelse har "pristillæg" og derfor ikke afspejler det generelle marked for rene variable produkter.

Konkurstillægget for en given måned bestemmes som forskellen mellem detailprisen og spotprisen i måneden. Dernæst findes det gennemsnitlige konkurstillæg for hele perioden og indekseres til Q4-2021. Inkluderet er priserne på produkterne, der følger spotmarkedet. Her er selve prisen en mark-up. For produkter der ikke følger spotmarkedet på elpris.dk (jf. ovenstående) trækkes prisen på Nord Pool fra. Tillægget afspejler altså den underliggende mark-up i markedet for spotprodukter. Dækningsbidrag, profilomkostninger samt balanceringsomkostninger er indeholdt i tillægget, idet priserne på elpris.dk (datagrundlaget) afspejler disse.

Den månedlige detailpris er middelværdien af prisen pr. kWh samt abonnement på de udbudte spotprodukter i henholdsvis DK1 og DK2. Der antages et forbrug på 4.000 kWh, jf. punkt 33 i den godkendte metode. Data er hentet fra Elpris.dk.

Den månedlige spotpris er middelværdien af timepriserne i den respektive måned i henholdsvis DK1 og DK2 på Nord Pool Spot (NPS). Den gennemsnitlige spotpris har på månedsniveau svinget mellem 176,9 DKK/MWh i november 2020 og 622,2 DKK/MWh i august 2021 i DK1 i dataperioden. I DK2 svingede spotprisen mellem 200,2 DKK/MWh i oktober 2020 og 633,9 DKK/MWh i august i samme periode.

⁵ Danmark er inddelt i to prisområder for elpriser, DK1 og DK2, hvorfor priserne kan variere.

Detailpriserne, spotpriserne samt tillæg for henholdsvis DK2 og DK1 varierer måned for måned, jf. tabel 1. De månedlige tillæg findes ved at fratække spotprisen fra detailprisen. Det årlige tillæg bestemmes som middelværdien af tillæggene for de 12 måneder. Tillægget for ikke-timemålte forbrugere med et årligt forbrug under 100 MWh fastsættes til 98,0 DKK/MWh i DK2 og 98,9 DKK/MWh i DK1. Begge tillæg er indekseret til Q4-2021.

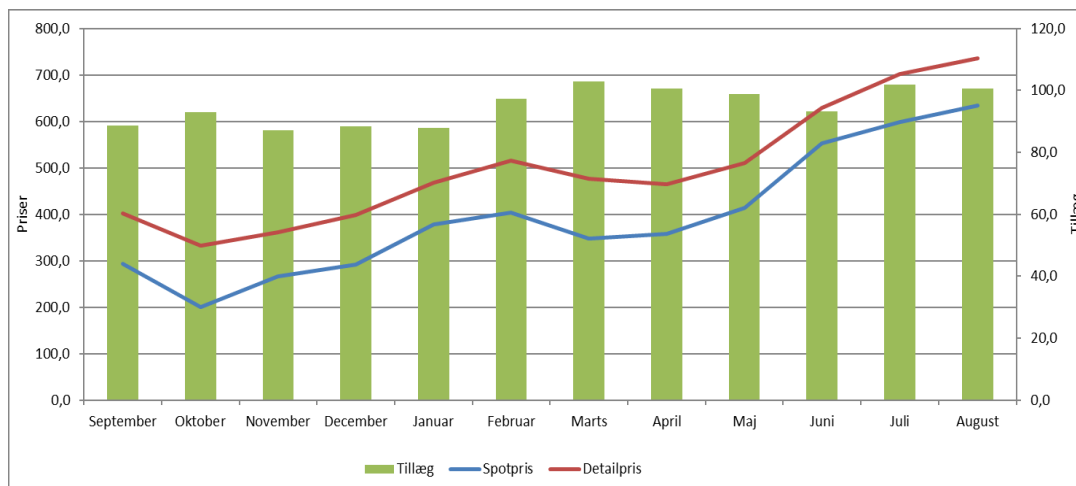
TABEL 1 | DETAILPRIS OG TILLÆG FOR IKKE-TIMEMÅLTE FORBRUGERE MED ET FORBRUG UNDER 100 MWH GÆLDENDE FOR PERIODEN 1. SEPTEMBER 2020 TIL 31. AUGUST 2021, DKK/MWH

Måned	Detailpris DK2	Spotpris DK2	Tillæg DK2	Detailpris DK1	Spotpris DK1	Tillæg DK1
September	424,9	311,2	93,8	405,2	303,5	94,0
Oktober	349,9	211,0	98,0	335,6	202,2	99,1
November	380,5	280,0	91,8	307,5	186,2	98,5
December	419,8	307,1	93,0	361,5	270,0	87,1
Januar	488,3	395,1	91,8	476,4	390,0	89,2
Februar	534,9	419,2	100,8	485,8	364,9	102,2
Marts	490,6	357,6	106,1	467,2	345,3	102,0
April	474,3	366,0	102,7	470,4	367,2	104,3
Maj	518,1	420,4	100,6	511,2	413,5	104,1
Juni	636,3	558,3	94,3	633,1	559,2	97,2
Juli	704,1	599,8	102,1	692,7	588,8	105,3
August	735,4	633,9	100,7	722,2	622,2	103,5
Middelværdi	513,1	405,0	98,0	489,1	384,4	98,9

Kilde: Elpris.dk, Energinet.dk samt Forsyningstilsynets beregninger.

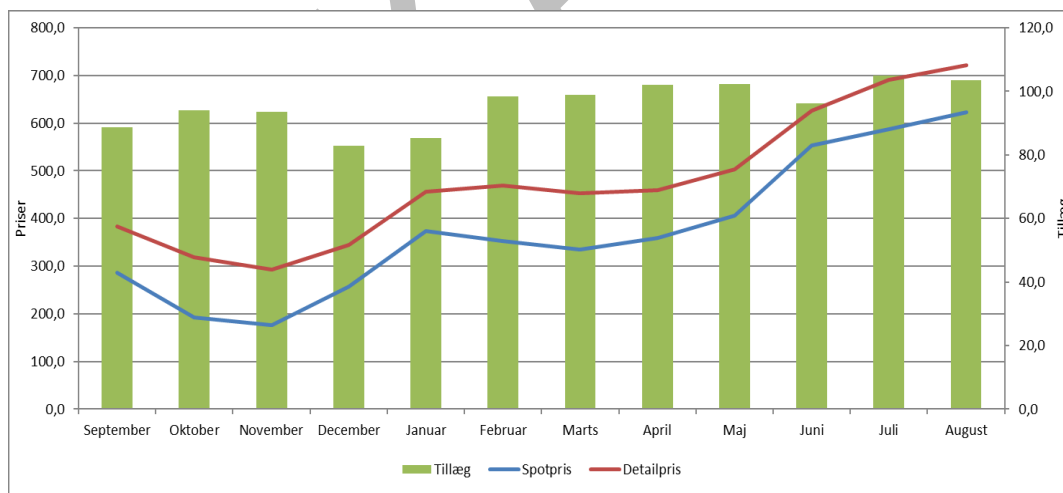
Note: Tillæggene beregnes ved at fratække spotprisen fra detailprisen. Tillæg, detailpris og spotpris er indekseret til Q4-2021 ud fra PRIS115 og ILON12 (sæsonkorrigeret) fra Statistikbanken (Danmarks Statistik).

FIGUR 1 | UDVIKLINGEN FOR DK2 I DETAIL- OG SPOTPRIS GÆLDENDE FOR PERIODEN 1. SEPTEMBER 2020 TIL 31. AUGUST 2021, DKK/MWH



Kilde: Elpris.dk, Energinet.dk, Nordpool samt Forsyningstilsynets beregninger Note: Tillæg, spotpris og detailpris er opgjort i løbende priser.

FIGUR 2 | UDVIKLINGEN FOR DK1 I DETAIL- OG SPOTPRIS GÆLDENDE FOR PERIODEN 1. SEPTEMBER 2020 TIL 31. AUGUST 2021, DKK/MWH



Kilde: Elpris.dk, Energinet.dk, Nordpool samt Forsyningstilsynets beregninger Note: Tillæg, spotpris og detailpris er opgjort i løbende priser.

TILLÆG FOR TIMEMÅLTE FORBRUGERE MED ET ÅRLIGT FORBRUG UNDER 100 MWH

I elhandelsvirksomhedernes indberettede data til elpris.dk, der danner grundlag for beregningen af tillægget for timemålte forbrugere med et årligt forbrug under 100 MWh, tages der ikke højde for forbrugernes individuelle omkostninger ved en varierende timepris. Dette kan der tages højde for ved at finde en forbrugsvægtet pris.

På den baggrund fastsættes tillægget for denne forbrugergruppe for 2022 ved at fratække profilomkostningerne fra tillægget på ikke-timemålte forbrugere, jf. punkt 42 i bilag 1. Profilomkostninger er forskellen mellem den vægtede Nord Pool spot pris og den ikke-vægtede pris.

Tillægget på ikke-timemålte forbrugere blev bestemt i forrige afsnit. Bemærk at dækningsbidrag, profilomkostninger samt balanceringsomkostninger er indeholdt i tillægget, da virksomhederne tager højde for dette, når de sætter deres priser, der bliver vist på deres hjemmesider/elpris.dk.

Profilomkostninger er forbundet med opgørelsen af forbrug på ikke-timeafregnede kunder. Forbruget bliver afregnet med NordPoolSpot dagsgennemsnit, men selve forbruget foregår ofte i timer med højere timepriser. Forskellen mellem prisen for den faktiske forbrugsprofil og estimerede forbrugsprofil er profilomkostningerne. Derved tager profilomkostningerne højde for meromkostningen ved, at forbruget varierer over en given periode i forhold til et konstant forbrug.

For at finde den faktiske forbrugsprofil vægtes prisen på NordPoolSpot med det flexafregnede forbrug, der repræsenterer forbruget for forbrugere, hvis årlige forbrug er under 100 MWh.

Der er stor variation fra september 2020 til august 2021 i profilomkostningerne. Det skyldes stor variation i timeprisen på NordPoolSpot.

Tillægget for timemålte forbrugere med et årligt forbrug under 100 MWh fastsættes til henholdsvis 86,6 DKK/MWh i DK2 og 91,6 DKK/MWh i DK1. Tillæggene er beregnet som middelværdien af de månedlige tillæg, jf. tabel 3.

Tabel 2 | TILLÆG FOR TIMEMÅLTE FORBRUGERE I DK2 OG DK1 MED ET FOR BRUG UNDER 100 MWH GÆLDENDE FOR PERIODEN FRA 1. SEPTEMBER 2020 TIL 31. AUGUST 2021, DKK/MWH

Måned 2020/21	Tillæg ikke timemålte DK2	Profilomkostninger DK2	Tillæg timemålte DK2	Tillæg ikke timemålte DK1	Profilomkostninger DK1	Tillæg timemålte DK1
September	93,8	14,9	78,9	94,0	11,5	82,5
Oktober	98,0	15,8	82,2	99,1	12,4	86,7
November	91,8	35,9	55,9	98,5	13,9	84,6
December	93,0	25,3	67,8	87,1	16,8	70,4
Januar	91,8	15,5	76,3	89,2	14,0	75,1
Februar	100,8	23,3	77,5	102,2	15,6	86,6
Marts	106,1	6,4	99,7	102,0	5,0	97,0
April	102,7	-0,7	103,5	104,3	-2,6	106,8
Maj	100,6	3,8	96,7	104,1	1,9	102,2
Juni	94,3	5,4	88,9	97,2	7,8	89,5
Juli	102,1	5,8	96,4	105,3	6,7	98,6
August	100,7	-15,1	115,7	103,5	-15,8	119,2
Middelværdi	98,0	11,4	86,6	98,9	7,3	91,6

Kilde: Energinet.dk samt Forsyningstilsynets beregninger.

TILLÆG FOR TIMEMÅLTE FORBRUGERE MED ET ÅRLIGT FORBRUG OVER 100 MWH

Tillægget for forbrugere med et årligt forbrug over 100 MWh fastsættes i henhold til den af Forsyningstilsynet godkendte metode, jf. bilag 1. Forsyningstilsynet udregner en gennemsnitlig detailpris på spotprodukterne for forbrugergruppen og fratrukker den vægtede spotpris fra Nord Pool. På markedet for timemålte forbrugere med et forbrug over 100 MWh findes der ikke en prisportal eller lignende. Data er i stedet beregnet på baggrund af Energistyrelsens prisstatistik.

Spotprisen fra Nord Pool vægtes med forbruget for forbrugergruppen med et årligt forbrug over 100 MWh sammenholdt med tilgængeligheden af det flexafregnede forbrug. Forbrug over 100 MWh udregnes som bruttoforbrug fratrukket det flexafregnede forbrug.

Energistyrelsen indsamler to gange årligt prisdata fra handelsvirksomheder. De halvårslige datasæt udarbejdes af Energistyrelsen og dækker perioden fra 1. juli 2020 til 31. juni 2021. Datasættene indeholder kun priser for DK samlet. Der bestemmes derfor kun ét tillæg, som dækker begge områder, dvs. både DK1 og DK2.

Energistyrelsens datasæt er inddelt i syv forbrugsintervaller⁶. De to forbrugsintervaller med det laveste årlige forbrug frasorteres, idet de indeholder forbrugere, der ikke er timemålte og har et årligt forbrug under 100 MWh, jf. punkt 49 i bilag 1.

Data fra Energistyrelsen er sorteret således, at der kun indgår produkter, hvor minimum 95 pct. af elsalget er solgt til en variabel pris. Denne grænse er anvendt, da tillægget skal afspejle prisudviklingen i spotprodukter på markedet. Den valgte grænse resulterer i et tab af forbrugsdata på mindre end 20 pct. Dermed indgår langt størstedelen af forbruget for forbrugergruppen med et årligt forbrug over 100 MWh, når tillægget beregnes.

Produkter, der indeholder tillæg såsom klimatillæg, støtte til sportsklubber, introduktionsstilbud mv., skal ikke indgå i beregningerne af tillægget, jf. punkt 26 i bilag 1.

Den opgjorte detailpris er et volumenvægtet gennemsnit af detailprisen for de fem største forbrugsgrupper. Tillægget for 2022 fastsættes som et simpelt gennemsnit af tillæggene for de to halvår. Forsyningstilsynet har forskudt spotprisen med en måned for at beregne tillægget i forhold til leveringstidspunktet, jf. tabel 4.

Tabel 4 | PERIODISERINGSOVERSIGT OVER UDREGNING AF TILLÆG FOR KUNDER MED FORBRUG OVER 100 MWH

Faktureringsperiode	Spotpris	Tillæg
Juli	Juni	Juli
September	Juli	September
Oktober	September	Oktober
November	Oktober	November
December	November	December
Januar	December	Januar
Februar	Januar	Februar
Marts	Februar	Marts
April	Marts	April
Maj	April	Maj
Juni	Maj	Juni
Juli	Juni	Juli

Der er ligeledes sket en vægtning med forbruget i de enkelte måneder. Denne tilgang er valgt, da det ikke er muligt at periodisere forbruget, idet dette er givet ved halvårslige indberetninger fra Energistyrelsen. Tillægget for timemålte forbrugere med et årligt forbrug over 100 MWh fastsættes til 42,7 DKK/MWh for 2022, jf. tabel 5.

⁶ De 7 forbrugsintervaller er opdelt på forbrugsstørrelserne: 0-20 MWh, 20-500 MWh, 500-2.000 MWh, 2.000- 20.000 MWh, 20.000-70.000 MWh, 70.000-150.000 MWh og 150.000-∞ MWh.

Tabel 5 | TILLÆG FOR TIMEMÅLTE FORBRUGERE MED ET ÅRLIGT FORBRUG OVER 100 MWH, 2. HALVÅR 2020 TIL 1. HALVÅR 2021, DKK/MWH

Periode	Detailpris	Spotpris	Tillæg
2. halvår 2020	295,8	246,4	49,3
1. halvår 2021	406,9	370,8	36,1
Middelværdi	351,3	308,6	42,7

Kilde: Energinet.dk, Energistyrelsen samt Forsyningstilsynets beregninger.

Note: Tillægget beregnes ved at fratække spotprisen (forsinket 1. måned ift. faktureringsmåneden) fra detailprisen. Alle værdier er indekseret til 4. kvartal 2021.

UDKAST

OPSAMLING PÅ TILLÆGGENE

Nedenfor ses en samlet oversigt over tillæggene for 2019, 2020, 2021 og 2022.

Tabel 6 | FASTSATTE TILLÆG FOR 2019, 2020, 2021 og 2022 DKK/MWH

Forbrugergruppe	2022 tillæg	2021 tillæg	2020 tillæg	2019 tillæg
Ikke-timemålte, under 100 MWh DK2	98,0	90,3	87,8	81,6
Ikke-timemålte, under 100 MWh DK1	98,9	94,1	89,8	83,3
Timemålte, under 100 MWh DK2	86,6	81,7	78,9	72,2
Timemålte, under 100 MWh DK1	91,6	87,7	81,1	75,3
Timemålte, over 100 MWh DK1 og DK2	42,7	23,1	12,5	11,8

Kilde: Elpris.dk, Energinet.dk, Energistyrelsen, Nordpool samt Forsyningstilsynets beregninger.

Note: Tillæggene for 2019, 2020 og 2021 er de faktiske tillæg fra året. De angivne værdier for 2019, 2020 og 2021 er ikke indekseret til Q4-2021. Derved tager tillæggene i det forrige år i tabellen ikke højde for inflationsudviklingen i mellemtiden.

Tillæggene for ikke-timemålte forbrugere med et årligt forbrug under 100MWh fastsættes til henholdsvis **98,9 DKK/MWh** og **98,0 DKK/MWh** i DK1 og DK 2. For DK2 er det en stigning i tillægget på 7,7 DKK/MWh i forhold til forrige år, og for DK1 er stigningen på 4,8 DKK/MWh.

Tillæggene for timemålte forbrugere med et årligt forbrug under 100 MWh fastsættes til henholdsvis **91,6 DKK/MWh** og **86,6 DKK/MWh** i DK1 og DK2 for tillæg 2022. Tillægget er således steget 4,9 DKK/MWh i DK2 og er steget med 3,9 DKK/MWh i DK1.

For perioden 2020-2021 har spotprisen fra Nord Pool og detailprisen for produkter, der ikke følger spotmarkedet, generelt ligget over spotprisen og detailprisen for perioden 2019-2020. Det er hovedsageligt fra midten af 2. kvartal 2021 begge priser stiger mest, jf. figur 1 (side 8). Frem til februar 2021 ligger tillæggene lavere end i samme periode for forrige års beregninger (september 2020- februar 2021). Fra februar 2021 til august 2021 ligger tillæggene højere sammenlignet med perioden fra februar 2020 til august 2020. Derved ender tillægget med at være højere for 2022 end 2021. Profilmkostningerne har hovedsageligt været større i 2020-2021 end 2019-2020 bortset fra april og august, hvor de i 2021 var negative. Dermed har profilmkostningerne været med til at mindske forskellen i forhold til tillægget fra forrige periode jf. tabel 3.

Tillægget for timemålte forbrugere med et årligt forbrug over 100 MWh fastsættes til **42,7 DKK/MWh**. Det svarer til en stigning på 19,6 DKK/MWh eller 85 pct. i forhold til det tilsvarende tillæg for 2021. Både detailprisen og engrosprisen er faldet i forhold til forrige periode. Stigningen kommer af en markant højere mark-up i 2.halvår 2020, hvilket ses af tabel 5 ovenfor. Tabel 5 viser en større forskel mellem detailprisen og spotprisen for 2. halvår, hvilket samlet set giver den større mark-up. Både detailprisen og engrosprisen er sidenhen steget i 1. halvår 2021, mens tillægget er faldet.

Forsyningstilsynet finder sammenfattende, at den anvendte metode for fastsættelse af konkurstillæg, jf. bilag 1 og den efterfølgende anvendte praksis, udtrykker en saglig og retvisende metode for fastsættelse af konkurstillæg i forhold til det generelle, markedsmæssige prisniveau for el i detailmarkedet. Der er desuden via indeksering taget højde for den tidsmæssige udvikling i priserne. Det er Forsyningstilsynets vurdering, at den fastsatte metode for konkurstillæg er saglig og objektiv samt afspejler det markedsmæssige prisniveau for elforbrugere, der ikke er omfattet af konkurs eller står uden en kontrakt.

Det er endvidere Forsyningstilsynets vurdering, at det fastsatte tillæg afspejler det markedsmæssige niveau for lignende tillæg.

Det er Forsyningstilsynets vurdering, at det fastsatte tillæg afspejler prisudviklingen på detailmarkedet. Hvis tillægget fastsættes meget lavt, er der risiko for, at det bliver svært at få elhandelsvirksomheder til at byde ind. Hvis tillægget modsat fastsættes meget højt, vil det være uhensigtsmæssigt for de forbrugere, som er i den uheldige situation, at deres elhandelsvirksomhed går konkurs.

OFFENTLIGGØRELSE

I henhold til § 78 b, stk. 1, i lov om elforsyning, offentliggøres Forsyningstilsynets afgørelser på tilsynets hjemmeside.

KLAGEVEJLEDNING

Eventuel klage over denne afgørelse kan indbringes for Energiklagenævnet, jf. § 89, stk. 1, i lovbekendtgørelse nr. 984 af 12. maj 2021 om elforsyning. Klage skal være skriftlig og være indgivet inden 4 uger efter, at Forsyningstilsynets afgørelse er meddelt.

Klagen indgives til:

Energiklagenævnet
Nævnenes Hus
Toldboden 2
8800 Viborg
Tlf.: + 45 72 40 56 00
E-mail: ekn@naevneneshus.dk

Energiklagenævnets kontortid kan have betydning for, om klagen er indgivet i rette tid. Nærmere information om klagefristen, hvem der kan klage (klageberettiget) og nævnets klagebehandling fremgår af Energiklagenævnes hjemmeside www.ekn.dk.

Med venlig hilsen

[....]

E-mail: []