

Dato: 11. september 2013

Sag: 13/07091

Afd.: Detail

Sagsbehandler: /LBA

Punkt 5 Energitilsynets møde den 23. september 2013

Sekretariatet for Energitilsynet

Naturgasdistributionsselskabernes ændring af tilslutningsvilkår for timeafregnede kunder

Carl Jacobsens Vej 35
2500 Valby

tlf. 4171 5400

mail post@energitilsynet.dk

web. www.energitilsynet.dk

Resumé

1. HMN, Dong Gas Distribution A/S og Naturgas Fyn A/S har anmeldt enslydende udkast til reviderede tilslutnings- og tariferingsvilkår for nye timeaflyste kunder.
2. Formålet med de ændrede vilkår er at øge antallet af tilsluttede kunder ud fra ensartede vilkår i alle tre selskaber. Formålet er at tiltrække nye kunder til naturgasnettet, med øget afsætning til følge, hvilket er til gavn for alle naturgaskunder, da der dermed vil være flere til at bidrage til betaling af de fælles omkostninger
3. Sagen forelægges Energitilsynet fordi der er tale om en principiel sag, hvor gasdistributionsselskaberne i fællesskab ønsker at indføre særlige tilslutnings- og tariferingsvilkår alene for nye (store) kunder, hvorved man tilgodeser nye kunder med vilkår, som de eksisterende kunder ikke vil kunne få. De nye vilkår indebærer, at nye store kunder kan vælge mellem den eksisterende model og en ny model. Ved den eksisterende model betaler kunderne som udgangspunkt ikke investeringsbidrag. Denne model bygger på, at den gældende bloktarifstruktur generelt har givet sikkerhed for, at den enkelte kunde via distributionsbetalingen i løbet af en årrække betaler omkostningerne forbundet med kundens tilslutning til nettet. Den nye model bygger på, at kunden up front betaler de direkte henførbare omkostninger forbundet med kundens tilslutning til naturgasnettet mod i en periode at betale en fast lavere distributionstarif.
4. Sekretariatet vurderer dog, at det forhold, at eksisterende kunder ikke kan vælge mellem de to modeller på lige fod med nye kunder,

ikke kan anses for ulovlig forskelsbehandling. Vurderingen beror bl.a. på, at de særlige vilkår for nye kunder er sagligt begrundet med baggrund i objektive kriterier. De nye vilkår er nødvendige for at tiltrække nye kunder til gasnettet, hvorved de distribuerede mængder kan øges til gavn for fællesskabet. De nye vilkår sikrer også, at der ikke er risiko for øget betaling for de eksisterende kunder, idet den fulde risiko ligger hos den nytilsluttede kunde.

5. Det bemærkes dog, at Energitilsynet i forbindelse med en konkret klagesag eller på egen hånd vil kunne tage et selskabs tarifering op til fornyet vurdering efter naturgasforsyningslovens bestemmelser.

Afgørelse

6. Energitilsynet har på baggrund af vedlagte sagsfremstilling og vurdering i medfør af § 36 a i lov om naturgasforsyning truffet afgørelse om følgende

- At HMN Naturgas I/S' reviderede vilkår for tilslutning og tarifering godkendes
- At Dong Gas Distribution A/S' reviderede vilkår for tilslutning og tarifering godkendes
- At Naturgas Fyn Distribution A/S' reviderede vilkår for tilslutning og tarifering godkendes

Sagsfremstilling

7. HMN, Dong Gas Distribution A/S og Naturgas Fyn A/S har ved anmeldelser af hhv. 9. juli, 9. juli og 10. juli 2013 fremsendt enslydende udkast til reviderede tilslutnings- og tariferingsvilkår for nye timeaflyste kunder.

Baggrunden for ændringen af tilslutnings- og tariferingsvilkårene for nye naturgaskunder er, at distributionsselskaberne er bekendt med, at der fortsat findes virksomheder med et betydeligt energiforbrug, hvor naturgas kunne være et relevant brændsel, især gas til transportformål, men hvor tilslutning ikke har fundet sted, fordi tilslutnings- og distributionsvilkårene ikke har været attraktive. Formålet med ændringen af tilslutnings- og tariferingsvilkårene er således at øge afsætningen af gas og tiltrække distribuerede mængder, der ellers ikke vil komme.

8. De anmeldte ændringer indebærer, at nye timeaflyste kunder, dvs. kunder med et årligt forbrug på mindst 300.000 m³, i forbindelse med deres tilslutning kan vælge mellem to forskellige modeller. Den ene model, som er den, der gælder i dag, hvor der som udgangspunkt ikke betales investeringsbidrag, idet de første års forventede distributionsbetaling modregnes i investeringsbidraget, fordi den gældende bloktarifstruktur generelt har givet sikkerhed for, at de enkelte kunder via distributionsbetalingen har betalt de direkte omkostninger, der har været forbundet med tilslutningen til nettet, og derudover givet bidrag til betaling af fællesudgifterne. De timeaflyste kunder kan også omfatte kunder med et initialt forbrug, der er mindre end 300.000 m³. Det kan f.eks. være gastankstationer, der de første år grundet markedsopbygning har et mindre forbrug, men hvor det (via de pågældende kunders Business Cases) forventes at de hurtigt kommer op på et forbrug på mindst 300.000 m³.

9. Alternativt kan de vælge den nye model, hvor de i stedet betaler de direkte henførbare omkostninger ved tilslutningen til naturgasnettet mod i en periode at betale en fast lavere distributionstarif.

10. Selskaberne oplyser, at tilslutning af disse kunder med et betydeligt energiforbrug også vil være til gavn for de eksisterende kunder, idet der dermed vil være flere til at dække fællesudgifterne, idet selskabernes indtægtsrammer ikke øges ved tilslutning af flere kunder eller større leveringsomfang.

11. Naturgasdistributionsselskaberne har været i dialog med en række markedsaktører i relation til gas til transport, og har i forlængelse heraf vurderet, at det er nødvendigt med mere attraktive og ensartede tilslutningsvilkår, hvis disse kunder, som ellers ikke vil blive tilsluttet gasnettet skal kunne tiltrækkes og det potentielle store gasforbrug hos de pågældende kunder skal kunne realiseres. Heri indgår således også en

hensyntagen til gassens konkurrenceevne i forhold til alternative brændsler som benzin og diesel.

Boks 1. Den eksisterende bloktarif

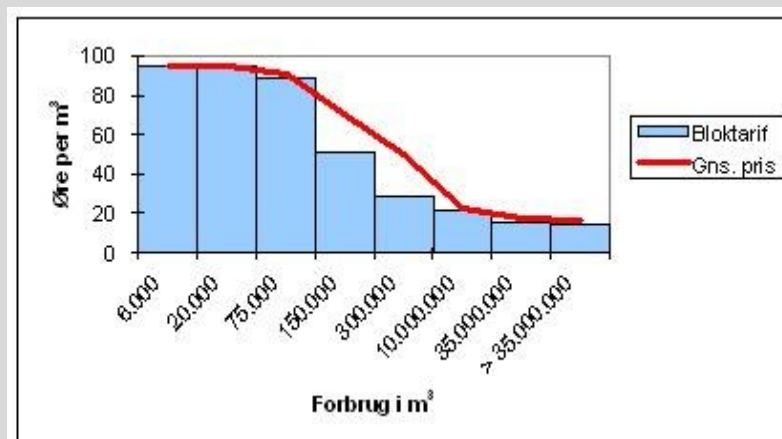
Den eksisterende tarifiering er kendetegnet ved, at volumentariffen er udformet som en bloktarif, hvor tariffen trinvist reduceres i takt med øget forbrug, men således at alle betaler den høje tarif for de første kubikmeter. Størrelsen af tarifferne og mængdeintervallerne baserer sig på en vurdering af naturgassens konkurrenceevne sammenholdt med, at det samlede provenu skal svare til indtægtsrammen, og varierer således fra selskab til selskab.

Der betales som udgangspunkt ikke investeringsbidrag (dvs. omkostninger i relation til den fysiske tilslutning til nettet, ikke at forveksle med abonnement), idet de første års forventede distributionsbetaling modregnes i investeringsbidraget, fordi bloktarifstrukturen generelt har givet sikkerhed for, at de enkelte kunder via distributionsbetalingen har betalt de direkte henførbare omkostninger, der har været forbundet med tilslutningen til nettet, og derudover givet bidrag til betaling af fællesudgifterne.

Bloktariffen betyder,

- At alle kunder betaler det samme for de første m³.
- At større forbrugere oplever en faldende marginal pris på transport af naturgas, hvilket afspejler, at de afholdte investeringer pr. afsat m³ generelt falder med størrelsen af forbruget
- At større forbrugere på nuværende tidspunkt via bloktariffen betaler en trinvist stigende "fast" afgift, der stiger med størrelsen af det årlige forbrug, hvilket omkostningsmæssigt hænger sammen med, at omkostningerne til tilsyn mv. stiger med stigende kapacitet på installationen.

Bloktarifstrukturen kan eksemplificeres ved følgende figur:



Kilde: Dong Gas Distribution, 2004

Note: Tarifniveauet er 2004-niveauet, hvilket er steget siden.

Den alternative model for tilslutnings- og tariffbetaling

12. Nye timeaflyste kunder vil med den nye model fremover få mulighed for at vælge at betale de direkte henførbare omkostninger til tilslutning til

naturgasnettet samtidig med at omkostningerne til distribution faktureres til en fast lav pris på 8 øre pr. m³ i stedet for den eksisterende bloktarif, hvor den marginale distributionspris falder med størrelsen af forbruget. De nye kunder betaler dermed de direkte henførbare omkostninger forbundet med tilslutning til gasnettet.

13. De nye vilkår indebærer, at kunden kommer til at bære den fulde risiko ved tilslutningen, da de fulde tilslutningsomkostninger betales up front.

14. De nye tilslutnings- og tariferingsvilkår vil gælde for nye naturgaskunder, der ikke har været tilsluttet naturgasnettet indenfor de seneste 36 måneder, og som samtidig står overfor en minimumsinvestering ved tilslutning til nettet på 200.000 kr. ekskl. moms.

15. Baggrunden for, at de nye tilslutnings- og tariferingsvilkår er begrænset til at gælde naturgaskunder, der ikke har været tilsluttet indenfor de seneste 36 måneder, er ifølge distributionsselskaberne at man ønsker at begrænse omgængelsesmulighederne. Ifølge distributionsselskaberne vil der uden denne begrænsning være risiko for, at i dag aktive kunder med et betydeligt naturgasforbrug vil have incitament til at anvende et andet brændsel i en periode, for så efterfølgende at blive gentilsluttet naturgasnettet, men nu til en lavere distributionstarif. Distributionsselskaberne har pt. ca. 1.100 tilsluttede kunder med et årligt forbrug på 300.000 m³ eller derover.

16. Der er derudover indsat en mindstegrænse for tilslutningsomkostninger på 200.000 kr. ekskl. moms for de nye kunder, således at de alene kan få de nye tilslutnings- og tariferingsvilkår, hvis de står overfor en investering af en vis størrelse. Mindstegrænsen på de 200.000 kr. ekskl. moms er ifølge distributionsselskaberne fastsat ud fra en afvejning mellem, at en del kunder, som de nye vilkår er rettet mod, vil kunne tilsluttes til etableringsomkostninger fra ca. 75.000 kr., hvis de kan nås med en traditionel stikledning og målersystem alene, og så den u hensigtsmæssighed der vil være, hvis mindstebetalingen i for høj grad blokerer for nye tilslutninger, der vil være til gavn for alle tilsluttede kunder.

17. Den faste lave distributionstarif betales i en tidsbegrænset periode på 10 år, hvorefter kunden overgår til den generelle distributionstarif (bloktarif) i det pågældende distributionsområde. Efter den tidsbegrænsede periode betaler de nye kunder dermed den samme distributionstarif som alle andre kunder.

18. Kundens betaling af tilslutningsomkostningerne vil følge forbrugsstedet, og de nye vilkår vil således gælde det pågældende forbrugssted. Dette indebærer, at i tilfælde af, at dette nye forbrugssted overgår til en anden juridisk person indenfor de første 10 år efter tilslutning, vil den lave distributionsbetaling overgå til den nye juridiske person på forbrugsstedet, indtil der er gået 10 år fra tilslutningen på det pågældende forbrugssted.

19. De årlige faste driftsomkostninger forbundet med en ny kunde udgør 4.000-10.000 kr. årligt og sammen med variable omkostninger på maksimalt 1 øre pr. leveret m³, udgør driftsomkostninger ved et forbrug på 300.000 m³ ca. 2,5-4 øre pr. m³. Den faste lave distributionsbetaling på 8 øre pr. m³ i de første 10 år efter tilslutningen overstiger således de direkte henførbare omkostninger, der er forbundet med leverancen (de marginale driftsomkostninger).

20. Leverancen til de nye kunder forventes samlet set for alle tre selskaber i løbet af 2-5 år at ligge i omegnen af 50 mio. m³ årligt, hvormed deres tilslutning vil medføre en årlig merindtægt de første 10 år på ca. 2 mio. kr. De nye kunders distributionsbetaling vil dermed bidrage til betaling af selskabernes fællesomkostninger. Efter de 10 år vil betalingen for de nye kunder som nævnt stige til det niveau de andre kunder betaler, og de nye kunders betaling til fællesomkostningerne vil dermed også stige.

Effekt på nye kunders betaling

21. Effekten på tariffer og samlet betaling ved de nye vilkår i forhold til de eksisterende vilkår afhænger af den enkelte kundes tilslutningsomkostning og forbrug, samt placering, da selskabernes vilkår og tariffer i dag er forskellige.

22. I nedenstående tabel 1 fremgår eksempler på udvalgte kunders samlede betaling efter den eksisterende model sammenholdt med den foreslåede model. I tabellen er angivet nutidsværdien (NPV) af de årlige tariffbetalinger (inklusive den initiale investering i tabellen-delen med nye vilkår og tariffer) under forskellige antagelser om periodens længde. En højere NPV er et udtryk for en højere betaling.

Tabel 1. Samlet betaling med forskellige tidsperspektiver under hhv. eksisterende og nye vilkår, kr.

HMN	Investering	Eksisterende vilkår og tariffer				Nye vilkår og tariffer			
		Årlig tarif	NVP 5 år	NPV 10 år	NPV 20 år	Årlig tarif	NVP 5 år	NPV 10 år	NPV 20 år
300.000 m ³	250.000	100.650	446.523	742.017	1.050.478	24.000	356.473	439.898	748.359
300.000 m ³	400.000	100.650	446.523	742.017	1.050.478	24.000	506.473	589.898	898.359
750.000 m ³	600.000	168.150	745.980	1.239.248	1.750.307	60.000	866.184	1.074.745	1.585.804
1.500.000 m ³	1.000.000	280.650	1.245.074	2.067.967	2.916.688	120.000	1.532.367	1.949.491	2.798.213
2.500.000 m ³	1.500.000	430.650	1.910.533	3.172.925	4.471.864	200.000	2.387.279	3.082.485	4.381.424
DONG	Investering	Årlig tarif	NVP 5 år	NPV 10 år	NPV 20 år	Årlig tarif	NVP 5 år	NPV 10 år	NPV 20 år
300.000 m ³	250.000	188.380	835.728	1.490.542	1.910.163	24.000	356.473	439.898	589.518
300.000 m ³	400.000	188.380	835.728	1.490.542	1.910.163	24.000	506.473	589.898	1.009.518
750.000 m ³	600.000	310.780	1.378.742	2.459.023	3.151.292	60.000	866.184	1.074.745	1.797.014
1.500.000 m ³	1.000.000	514.780	2.283.767	4.073.158	5.219.840	120.000	1.532.367	1.949.491	3.096.173
2.500.000 m ³	1.500.000	786.780	3.490.466	6.225.337	7.977.905	200.000	2.387.279	3.082.485	4.835.053
NGF	Investering	Årlig tarif	NVP 5 år	NPV 10 år	NPV 20 år	Årlig tarif	NVP 5 år	NPV 10 år	NPV 20 år
300.000 m ³	250.000	201.369	893.352	1.593.317	2.060.120	24.000	356.473	439.898	906.701
300.000 m ³	400.000	201.369	893.352	1.593.317	2.060.120	24.000	506.473	589.898	1.056.701
750.000 m ³	600.000	329.169	1.460.323	2.604.525	3.356.005	60.000	866.184	1.074.745	1.826.226
1.500.000 m ³	1.000.000	523.269	2.321.427	4.140.326	5.324.168	120.000	1.532.367	1.949.491	3.133.333
2.500.000 m ³	1.500.000	780.269	3.461.580	6.173.819	7.930.133	200.000	2.387.279	3.082.485	4.838.799

Note: I beregningen er lagt en distributionsbetaling på 8 øre pr. m³ til grund for den nye model, hvorimod det er selskabernes aktuelle distributionstariffer der er lagt til grund for beregningen vedr. eksisterende tariffer. Der er derudover anvendt en rente på 5 pct. i beregningerne.

Kilde: Selskabernes egne beregninger

23. Som det fremgår af nedenstående tabel 2, hvor differencen i NPV mellem de eksisterende og de nye vilkår er illustreret som betaling ved de eksisterende vilkår fratrukket betalingen ved de nye vilkår, vil det på kort sigt for nogle tilslutninger ikke være en fordel med de nye vilkår, hvilket illustreres af, at differencen i NPV er negativ hos hovedparten af kundegrupperne hos HMN de første 5 år. På længere sigt, vil de nye vilkår dog altid være en fordel, da differencen i NPV er positiv.

24. Hvorvidt de nye vilkår vil være en fordel på kort sigt afhænger af størrelsen af investeringen, samt størrelsen af den generelle bloktarif i det pågældende distributionsområde.

Tabel 2. Difference mellem eksisterende og nye vilkår og tariffer (eksisterende-nye), kr.

HMN	Investering	Samlet betaling			Gennemsnitlig betaling pr. m ³		
		NVP 5 år	NPV 10 år	NPV 20 år	5 år	10 år	20 år
300.000 m ³	250.000	90.090	301.119	301.119	0,07	0,13	0,08
300.000 m ³	400.000	-59.950	152.119	152.119	-0,05	0,07	0,04
750.000 m ³	600.000	-120.204	164.503	164.503	-0,04	0,03	0,02
1.500.000 m ³	1.000.000	-287.293	118.476	118.476	-0,04	0,01	0,01
2.500.000 m ³	1.500.000	-476.746	90.440	90.440	-0,04	0,00	0,00
DONG	Investering	NVP 5 år	NPV 10 år	NPV 20 år	5 år	10 år	20 år
300.000 m ³	250.000	479.254	1.050.644	1.050.644	0,37	0,45	0,28
300.000 m ³	400.000	329.254	900.644	900.644	0,25	0,39	0,24
750.000 m ³	600.000	512.559	1.384.278	1.384.278	0,16	0,24	0,15
1.500.000 m ³	1.000.000	751.339	2.123.667	2.123.667	0,12	0,18	0,11
2.500.000 m ³	1.500.000	1.103.187	3.142.852	3.142.852	0,10	0,16	0,10
NGF	Investering	NVP 5 år	NPV 10 år	NPV 20 år	5 år	10 år	20 år
300.000 m ³	250.000	536.879	1.153.419	1.153.419	0,41	0,50	0,31
300.000 m ³	400.000	386.879	1.003.419	1.003.419	0,30	0,43	0,27
750.000 m ³	600.000	594.140	1.529.779	1.529.779	0,18	0,26	0,16
1.500.000 m ³	1.000.000	789.060	2.190.835	2.190.835	0,12	0,19	0,12
2.500.000 m ³	1.500.000	1.074.302	3.091.344	3.091.344	0,10	0,16	0,10

25. De nye tilslutnings- og tariferingsvilkår indeholder som nævnt en karensperiode på 36 måneder for at imødegå, at naturgaskunder med et betydeligt naturgasforbrug vil have incitament til at koble sig af naturgasnettet og bruge et alternativt brændsel i en periode for så efterfølgende at koble sig på nettet igen med gunstigere vilkår. I nedenstående tabel 3 fremgår nutidsværdien (NPV) ved koble sig af nettet i en periode på hhv. 1, 2 og 3 år i forhold til at blive på nettet. Det er antaget, at forbruget er 300.000 m³ og at alternativbrændslet er gasolie, som er det mest sandsynlige, med en meromkostning i forhold til naturgas på 2,5 kr. pr. naturgasækvivalent. En negativ NPV indikerer, at det er en fordel at frakoble sig nettet og anvende alternativbrændslet i den pågældende periode. Distributionstariffen for NGF/DONG er et gennemsnit mellem de to selskabers tariffer, der ligger relativt tæt.

Tabel 3. Difference i nutidsværdi ved anvendelse af alternativbrændsel i en periode i forhold til at forblive naturgaskunde i hele perioden.

NPV	NPV 1 års karenstid	NPV 2 års karenstid	NPV 3 års karenstid
NGF/DONG	-790.420	-467.066	-159.111
HMN	70.648	530.141	967.754

Note: NPV er beregnet over en periode der hedder karensperioden (1-3 år) plus 10 år.

26. Som det ses af tabel 3, vil der i DONG og NGFs forsyningsområder være incitament til at frakoble sig og bruge alternativbrændslet også selvom

karensperioden er på 36 måneder, og incitamentet stiger, hvis karensperioden bliver mindre. For HMN vil det ikke engang med en 1-årig karensperiode være en fordel at frakoble sig nettet, men det er kun lige, at en karensperiode her ikke er nødvendig.

27. Ved anvendelse af billigere alternativbrændsler eller større forbrug, vil ovennævnte fordele ved at frakoble sig nettet stige.

Høring

28. Selskaberne har haft et udkast til Tilsynsnotat i høring i perioden 5. -9. september 2013.

29. Selskaberne finder at sekretariatet generelt set har foretaget en god og klar fremlæggelse af sagen, men har en række forslag til præciseringer af sagsfremstillingen.

30. Sekretariatet har indarbejdet selskabernes forslag til præciseringer i det omfang sekretariatet har været enig.

Lovgrundlag

31. I det følgende gennemgås de love og bekendtgørelser m.v., der har relevans for de betragtninger og vurderinger, som fremgår i det efterfølgende kapitel, hvor sagsfremstillingens fakta vurderes i lyset af lovgrundlaget. Under hver overskrift er gennemgangen tilrettelagt kronologisk og med udgangspunkt i retskildehierarkiet, således at love og bekendtgørelser (seneste først) citeres før retspraksis.

32. Formålet med loven, jf. § 1, i naturgasforsyningsloven:

§ 1. Lovens formål er at sikre, at landets naturgasforsyning tilrettelægges og gennemføres i overensstemmelse med hensynet til forsynings sikkerhed, samfundsøkonomi, miljø og forbrugerbeskyttelse. Loven skal inden for denne målsætning give forbrugerne adgang til billig naturgas.

Stk. 2. Loven skal i overensstemmelse med de i stk. 1 nævnte formål særligt fremme en bæredygtig energianvendelse, herunder ved energibesparelser, samt sikre en effektiv anvendelse af økonomiske ressourcer og skabe konkurrence på markeder for handel med naturgas.

33. Naturgasselskabers distributionstariffer skal metodegodkendes af Energitilsynet, jf. § 36 a i naturgasforsyningsloven:

§ 36 a. Priser og betingelser for anvendelse af transmissions- og distributionsnet samt LNG-faciliteter fastsættes af transmissions-, distributions- og LNG-selskaber efter offentliggjorte metoder, som er godkendt af Energitilsynet.

Stk. 2. Klima-, energi- og bygningsministeren kan fastsætte nærmere regler om indholdet af de metoder, der anvendes til at beregne eller fastsætte betingelser og vilkår, herunder tariffer.

34. Naturgasselskabers distributionstariffer skal fastsættes efter visse principper, jf. § 37, i naturgasforsyningsloven:

§ 37. Priser for ydelser fra distributionsselskaber og forsyningspligtige selskaber fastsættes under hensyntagen til selskabernes omkostninger til indkøb af energi, lønninger, tjenesteydelser, administration, vedligeholdelse, andre driftsomkostninger og afskrivninger samt forrentning af kapital. Ved fastsættelse af priserne tages desuden hensyn til udgifter, der afholdes som følge af, at selskaberne i kraft af en af denne lov nødvendiggjort selskabsopdeling hæfter for andre naturgasselskabers gældsforpligtelser. Priserne for ydelser fra en kollektiv gasforsyningsvirksomhed må ikke stige som følge af det vederlag, der erlægges ved overdragelse af virksomheder.

Stk. 2. De i stk. 1 nævnte priser skal fastsættes efter rimelige, objektive og ikkediskriminerende kriterier i forhold til, hvilke omkostninger de enkelte brugere af nettet og forbrugere giver anledning til.

(....)

35. Omkostningerne skal fordeles uafhængigt af transportafstand og som minimum være ”henførbare”, jf. ”lovforslagets indhold” under afsnit e) om

priser og betingelser for naturgas i de almindelige lovbemærkninger til naturgasforsyningsloven, Lov nr. 449 af 31. maj 2000:

Distributionstarifferne skal fastsættes, så omkostningerne ved nettet fordeles uafhængig af transportafstand, og tarifferne skal være omkostningsægte over for de enkelte brugere af nettet i den forstand, at den enkelte bruger af distributionsnettet som minimum kommer til at bære de omkostninger, der direkte kan henføres til brugeren.

36. Energitilsynet kan give påbud om ændring af priser og betingelser, hvis det finder, at priser og betingelser må anses for at være i strid med naturgasforsyningsloven, jf. § 41, stk. 1, i naturgasforsyningsloven:

§ 41. Hvis Energitilsynet finder, at priser og betingelser må anses for at være i strid med bestemmelserne i denne lov, kan tilsynet give påbud om ændring af priser og betingelser.
(.....)

37. Energiklagenævnet har truffet afgørelser om principperne for metodegodkendelse af distributionstariffer. Energiklagenavnets afgørelse om metodegodkendelse af distributionstariffer, jf. afgørelse af 17. marts 2008, J.nr.: 31-24:

Energiklagenavnets bemærkninger:

Det fremgår af naturgasforsyningslovens § 36a, at distributionstariffer fastsættes af distributionsnettet efter offentliggjorte metoder, som er godkendt af Energitilsynet. Det fremgår videre af naturgasforsyningslovens § 41, stk. 1, at Energitilsynet, hvis det finder, at priser og betingelser må anses for at være i strid med naturgasforsyningsloven, kan give påbud om ændring af priser og betingelser.

(.....)

Det fremgår af naturgasforsyningslovens § 37, stk. 2, at distributionstarifferne skal fastsættes efter rimelige, objektive og ikke-diskriminerende kriterier i forhold til, hvilke omkostninger de enkelte brugere af nettet og forbrugere giver anledning til.

"Omkostninger" må forstås som samtlige omkostninger ved etablering og drift af det samlede distributionsnet, såvel direkte og indirekte henførbare omkostninger som ikke-henførbare omkostninger.

Af de almindelige bemærkninger til naturgasforsyningsloven fremgår, at distributionstarifferne skal fastsættes, så omkostningerne ved nettet fordeles uafhængig af transportafstand, og tarifferne skal være omkostningsægte over for de enkelte brugere af nettet i den forstand, at den enkelte bruger af distributionsnettet som minimum kommer til at bære de omkostninger, der direkte kan henføres til brugeren.

Energiklagenævnet finder på baggrund heraf, at naturgasforsyningslovens § 37, stk. 2, skal forstås sådan, at distributionstariffen skal fastsættes således,

at den enkelte bruger som minimum kommer til at bære de direkte henførbare omkostninger i form af omkostninger til gasmåling, afregning og tilsyn med forbrugernes gasinstallationer samt omkostningerne til de enkelte forbrugeres stikledninger.

Energiklagenævnet finder, at de fastsatte distributionstariffer lever op til dette krav.

Derudover er det et krav, at omkostningerne ved nettet fordeles uafhængigt af transportafstand ("frimærke-princippet").

Dette betyder efter Energiklagenævnets opfattelse, at der ikke kan fastsættes en distributionsafgift, der er forskellig for brugere eller grupper af brugere afhængigt af, hvor i nettet de er tilsluttet.

Distributionsselskabets net må i den forbindelse forstås som et samlet net. Energiklagenævnet lægger herved vægt på, at de enkelte kunder eller kunde grupper har været hinandens forudsætninger i opbygningen af distributionsnettet.

En fastsættelse af distributionstarifferne efter en metode, hvor investeringerne i rør up-stream fra en forgrening betales pro rata efter gasforbrugene i forgreningspunktet, som foreslået af klagerne, vil efter Energiklagenævnets opfattelse i praksis medføre, at de enkelte brugere eller brugergrupper fordelt på størrelse vil komme til at dække omkostningerne alt efter hvor i nettet, de er tilkoblet, og vil dermed være i strid med "frimærke-princippet".

Forarbejderne indeholder derudover ikke nærmere fortolkningsbidrag til, hvorledes de omkostninger, der ikke er direkte henførbare, skal fordeles.

Det fremgår af aftalen af 22. marts 2000 mellem regeringen og et flertal i Folketinget, jf. bilag 1 til lovforslag nr. nr. 239 af 29. marts 2000 om naturgasforsyning, at tariffen skal differentieres efter, hvorledes systemet belastes.

Energiklagenævnet finder herefter, at en distributionstarif, der fastsættes efter forbrug, og hvor der samtidig tages hensyn til, at et stigende forbrug vil medføre faldende transportomkostninger pr. transporteret m³ naturgas, ikke er i strid med naturgasforsyningslovens § 37, stk. 2.

Klagerne (Energi Viborg A/S og Gasgruppen (Akzo Nobel Salt, Brdr. Hartmann, Cheminova, CP Kelco samt Hjørring, Silkeborg, Sønderborg og Viborg kraftvarmeværker) har ikke over Energiklagenævnet godtgjort, at de af HNG/Midt-Nord og DONG efter disse kriterier fastsatte distributionstariffer er urimelige eller diskriminerende.

Energiklagenævnet finder endvidere, at distributionstariffen, der er fastsat som en bloktarif, der er ens for de enkelte forbrugere med samme forbrug, og hvor forskellen i distributionstariffens størrelse mellem de forskellige forbrugergrupper er velbegrundet i bedre udnyttelse af systemet, jf. ovenfor, ikke kan anses for diskriminerende.

Energiklagenævnet finder yderligere, at distributionstariffen er rimelig og fastsat efter objektive kriterier. Energiklagenævnet lægger herved vægt på, at samtlige tilsluttede forbrugere og brugere bidrager til den fælles betaling af systemets drift og vedligeholdelse samt afdrag og forrentning af de gennemførte investeringer udover de direkte henførbare omkostninger, samt på at distributionsselskabets net er et samlet system, hvor en række drifts- og kapitalomkostninger ikke kan henføres til de enkelte forbrugere eller grupper af forbrugere.

Henset hertil finder Energiklagenævnet, at de fastsatte distributionstariffer ikke er udtryk for krydssubsidiering mellem de enkelte forbrugere eller grupper af forbrugere.

Energiklagenævnet finder endelig, at distributionsselskaberne ved fastsættelse af distributionstariffer kan inddrage konkurrencemæssige hensyn med henblik på at sikre en større udbredelse af naturgasnettet.

Klagerne har ikke overfor Energiklagenævnet godtgjort, at inddragelsen af konkurrencemæssige hensyn har ført til urimelige eller diskriminerende tariffer. Energiklagenævnet stadfæster herefter Energitilsynets afgørelse af 26. juni 2006.

Det af klagerne i øvrigt anførte kan ikke føre til et andet resultat.

Begrundelse

38. Naturgasdistributionsselskaberne har anmeldt ændrede tilslutnings- og tariferingsvilkår for nye kunder, der ikke har været tilsluttet naturgasnettet indenfor de seneste 36 måneder.

39. De nye tilslutnings- og tariferingsvilkår indebærer, at de nyttilsluttede kunder med et forbrug over 300.000 m³, til forskel fra de eksisterende vilkår, betaler de fulde omkostninger ved tilslutningen til naturgasnettet, dog mindst 200.000 kr. ekskl. moms. Til gengæld får de en fast lav distributionstarif de første 10 år efter tilslutningen, hvorefter de overgår til den generelle distributionstarif (bloktarif) i det respektive distributionsområde.

40. Nye kunder kan vælge mellem de nye og de eksisterende vilkår, men eksisterende kunder kan ikke vælge at overgå til de nye vilkår.

41. Metoder til tilslutning og tariferingsvilkår skal anmeldes til Energitilsynets godkendelse inden de træder i kraft, jf. naturgasforsyningslovens § 36 a, stk. 2. Det er sekretariatets vurdering, at en ændring af eksisterende vilkår ligeledes skal anmeldes til, og godkendes af Energitilsynet, inden de træder i kraft.

42. Når tilsynet vurderer, om en metode kan godkendes, vurderes således dels ud fra principperne i naturgasforsyningslovens § 37, stk. 2, og dels ud fra retspraksis.

43. Principperne i naturgasforsyningslovens § 37, stk. 2, er, at vilkår og tariffer skal være

a. rimelige og objektive

b. ikke-diskriminerende

c. fastsat i forhold til, hvilke omkostninger den enkelte bruger af nettet giver anledning til (henførbare omkostninger)

d. Frimærkeprincippet, jf. de almindelige lovbemærkninger til Lov nr. 449 af 31. maj 2000.

44. Ifølge praksis lægger Energitilsynet vægt på, at de konkrete tariffer er fastsat uafhængigt af transportafstand (frimærkeprincippet), at tarifferne er rimelige, objektive og ikke-diskriminerende og dækker de direkte henførbare omkostninger for de enkelte brugere samt at inddragelsen af naturgassens konkurrencemæssige stilling ikke er i strid med naturgasforsyningsloven, jf. Energitilsynets møde den 26. juni 2006. Energitilsynet fandt, at HGN/Midt-Nords og DONGs gældende metoder for

fastsættelse af distributionstariffer ikke er i strid med naturgasforsyningsloven.

45. Ifølge retspraksis forstås der – her gengivet i korthed:

Ad a) rimelige og objektive

Energiklagenævnet har udtalt, at nævnet lægger vægt på, *at samtlige tilsluttede forbrugere og brugere bidrager til den fælles betaling af systemets drift og vedligeholdelse samt afdrag og forrentning af de gennemførte investeringer udover de direkte henførbare omkostninger, samt på at distributionsselskabets net er et samlet system, hvor en række drifts- og kapitalomkostninger ikke kan henføres til de enkelte forbrugere eller grupper af forbrugere, jf. klagenævnets afgørelse af 17. marts 2008, jnr. 31-24.*

Ad b) ikke-diskriminerende

Energiklagenævnet finder, at en distributionstarif, der fastsættes efter forbrug, og hvor der samtidig tages hensyn til, at et stigende forbrug vil medføre faldende transportomkostninger pr. transporteret m³ naturgas, ikke er i strid med naturgasforsyningslovens § 37, stk. 2.

Ad c) Henførbare omkostninger

Ved ”omkostninger” forstås i følge Energiklagenævnet *samtlige omkostninger ved etablering og drift af det samlede distributionsnet, såvel direkte og indirekte henførbare omkostninger som ikke-henførbare omkostninger.* I fortsættelse heraf udtaler Energiklagenævnet, at tariffen skal fastsættes således, *at den enkelte bruger som minimum kommer til at bære de direkte henførbare omkostninger i form af omkostninger til gasmåling, afregning og tilsyn med forbrugernes gasinstallationer samt omkostningerne til de enkelte forbrugeres stikledninger, jf. klagenævnets afgørelse af 17. marts 2008, jnr. 31-24.*

Ad d) Frimærkeprincippet

Det fremgår af aftalen af 22. marts 2000 mellem regeringen og et flertal i folketinget, jf. bilag 1 til lovforslag nr. nr. 239 af 29. marts 2000 om naturgasforsyning, at tariffen skal differentieres efter, hvorledes systemet belastes.

Energiklagenævnet finder herefter, *at en distributionstarif, der fastsættes efter forbrug, og hvor der samtidig tages hensyn til, at et stigende forbrug vil medføre faldende*

transportomkostninger pr. transporteret m³ naturgas, ikke er i strid med naturgasforsyningslovens § 37, stk. 2.

46. Ovennævnte regler og retspraksis anvendes i det følgende til at vurdere, om naturgasdistributionsselskabernes anmeldte metode kan godkendes.

47. Naturgasdistributionsselskaberne har som nævnt i sagsfremstillingen via undersøgelser af markedet vurderet, at det potentiale, der fortsat er for at øge den distribuerede mængde naturgas, ikke vil blive realiseret, hvis ikke tilslutnings- og tarifieringsvilkårene ændres.

48. Mere præcist er der ansøgt om, at nye kunder, der ikke har været tilsluttet naturgasnettet indenfor de seneste 36 måneder, kan betale de fulde omkostninger ved tilslutning til nettet, dog mindst 200.000 kr. ekskl. moms, mod at få en fast lav distributionstarif på 8 øre pr. m³ på hele den distribuerede mængde i de første 10 år.

49. De nye regler indebærer, at den nyttilsluttede kunde betaler de fulde omkostninger ved tilslutningen. Hermed har gasdistributionsselskabet på forhånd fået disse omkostninger dækket, uanset hvor længe den nyttilsluttede kunde er tilsluttet, og hvor meget gas der aftages af den pågældende kunde. Den nyttilsluttede kunde bærer dermed hele risikoen ved tilslutningen til nettet, hvorimod denne risiko med de eksisterende regler blev båret af fællesskabet, idet tilslutningsomkostningerne med de eksisterende regler betales via den løbende betaling for leverancen af gassen, hvorved gasdistributionsselskabet og dermed fællesskabet bærer risikoen indtil tilslutningsomkostningerne er fuldt dækket via tarifferne.

50. De nye tilslutningsregler betyder således, at de eksisterende kunder ikke påvirkes negativt af at nye kunder tilsluttes nettet.

51. Samtidig betaler de nye kunder de første 10 år en distributionstarif, der overstiger de marginale omkostninger, der er ved at distribuere gas til dem. Da indtægtsrammerne ikke påvirkes af den øgede distribuerede mængde, bidrager de nye kunder, på trods af den faste lave distributionstarif, til betaling af de samlede fællesudgifter. Dette er til fordel for de øvrige kunder, idet der dermed vil være flere til at betale til dækning af fællesudgifterne, hvormed de øvrige kunder vil komme til at betale mindre. Dette vil i første omgang komme til udtryk ved, at distributionsselskabernes differencer i forhold til indtægtsrammerne ændrer sig – enten i form af en øget overdækning, som skal føres tilbage til kunderne, eller en reduceret underdækning, så der skal meropkræves mindre.

52. Bidraget til betaling af fællesudgifter vil stige efter de første 10 år, hvor de nyttilsluttede kunder overgår til den generelle tarif (bloktarif) i distributionsområde, hvorved de betaler det samme som de øvrige kunder. Hermed øges fordelene også for de øvrige kunder.

53. Det er sekretariatets vurdering, at

a) metoden er rimelig og objektiv, idet metoden ligger fast, og idet en nyttilsluttet kunde som minimum betaler de omkostninger, der direkte kan henføres til den pågældende kunde. Endvidere finder sekretariatet, at såvel eksisterende som kommende nye forbrugere og brugere hermed bidrager til den fælles betaling af systemets drift og til vedligeholdelse samt afdrag og forrentning af de gennemførte investeringer udover de direkte henførbare omkostninger. Sekretariatet finder det ligeledes ikke urimeligt, at der med en karenperiode er taget forholdsregler mod, at der skulle være incitament til at frakoble sig nettet i en periode, da sigtet med den nye metode er at tiltrække nye kunder og dermed ny afsætning til gavn for fællesskabet. Karenperiodens længde på 36 måneder vurderes heller ikke urimelig på baggrund af oplysningerne i tabel 3, der viser, at selv en karenperiode af en sådan længde vil betyde, at der, i hvert fald hos nogle af selskaberne, fortsat vil betyde, at der er incitament til at frakoble sig nettet i en periode.

b) metoden ikke er i strid med forbuddet mod diskrimination, i den forstand, at ordningen tilbydes alle nye kunder på lige vilkår og tariffen fastsættes efter forbrug. Om end ordningen alene tilbydes kunder, der ikke er eller har været tilsluttet naturgasnettet indenfor de seneste 36 måneder, lægger sekretariatet ikke desto mindre særlig vægt på, at metoden samlet set er til gavn for alle kunder. Metoden tjener til at få flere større gaskunder tilsluttet, hvilket i følge distributionsselskaberne ikke sker i dag, fordi disse kunder ikke finder de eksisterende tilslutnings- og distributionsvilkår attraktive. Herudover lægger sekretariatet afgørende vægt på, at den anmeldte metode medvirker til at fremme konkurrencen på brændselsmarkedet, idet den er med til at imødegå den øgede konkurrence fra andre brændsler som naturgassen oplever, og metoden vil derfor være med til at sikre, at naturgas fastholder sin konkurrenceevne i forhold til de alternative brændsler, som evt. nye kunder står overfor. Sekretariatet for Energitilsynet bemærker i relation hertil, at Energiklagenævnet i sin afgørelse af 17. marts 2008 har tilkendegivet, at distributionsselskaberne kan inddrage konkurrencemæssige hensyn i forhold til andre brændsler med henblik på at sikre en større udbredelse af naturgasnettet. Endvidere lægger sekretariatet vægt på, at den nye ordning er i overensstemmelse med lovens principper og i øvrigt ikke påvirker de eksisterende kunders betaling, men derimod er en

fordel for den samlede økonomi, og dermed tillige for eksisterende kunder. Herudover lægger sekretariatet til grund, at forskellen i den samlede betaling udlignes over tid, samt at de kunder, der tilsluttes efter de nye tilslutnings- og tarifieringsvilkår, på sigt kommer til at betale det samme i distributionstarif som de øvrige kunder.

c) metoden sikrer at nye kunder som minimum betaler de direkte henførbare omkostninger. Idet de enkelte nyttilsluttede kunder ved metoden betaler omkostninger til gasmåling, afregning, tilsyn med forbrugernes gasinstallationer og omkostningerne til de enkelte forbrugeres stikledninger samt omkostninger til distribution. Sekretariatet for Energitilsynet finder det dog ligeledes rimeligt, at der er et minimum for størrelsen af investeringen ved tilslutningen, da det findes rimeligt, at de gunstige distributionstariffer alene tilfalder de kunder, som står overfor en investering af en vis størrelse. Størrelsen af minimumsbetalingen på 200.000 kr. ekskl. moms tages til efterretning.

d) metoden, som den eksisterende metode, sikrer, at tariffen fastsættes efter forbrug.

54. Samlet set er det Sekretariatet for Energitilsynets vurdering, at den ansøgte metode kan godkendes.

55. Sekretariatet for Energitilsynet lægger i sin vurdering endvidere vægt på, at de nye tilslutnings- og tarifieringsvilkår er afgørende for at få de potentielle nye kunder, der pt. anvender alternative brændsler, til at tilslutte sig til nettet. Hermed kan transporten af naturgas øges, hvilket ud fra et samfundsøkonomisk synspunkt giver en effektiv udnyttelse af infrastrukturen, og dermed den foretagne investering, samtidig med at naturgassen fortrænger olie mv., som er mindre miljøvenlige brændsler. Det er således i overensstemmelse med NGFL ud fra et samfundsøkonomisk synspunkt, at udforme tilslutnings- og tarifieringsvilkårene så nye kunder tilskyndes til at tilslutte sig gasdistributionsnettet, jf. NGFL § 1 og de alm. bemærkninger.

56. Sekretariatet for Energitilsynet lægger derudover vægt på, at de ændrede tilslutnings- og tarifieringsvilkår, der øger antallet af tilsluttede kunder og dermed den distribuerede mængde naturgas, vil afstedkomme, at der er flere til at bidrage til de fælles omkostninger, hvilket er til gavn for den samlede økonomi i selskabet og for de øvrige kunder.

57. Sekretariatet lægger desuden til grund, at de nye tilslutnings- og tarifieringsvilkår lever op til de øvrige kriterier i naturgasforsyningsloven. Herunder at der ikke sker krydssubsidiering til fordel for de nyttilsluttede

kunder, idet de fuldt ud bærer de direkte henførbare omkostninger, der er forbundet med deres respektive leverance af naturgas. Dels i form af, at de nytilsluttede kunder betaler de fulde omkostninger ved tilslutningen til naturgasnettet, og dels i form af, at de nytilsluttede kunder betaler mere end de marginale variable omkostninger, der er ved den løbende leverance giver af naturgas til kunden.

58. Sekretariatet lægger afslutningsvist i sin vurdering vægt på, at det ufravigelige princip om, at enhver kunde afholder de variable omkostninger, der er forbundet med forsyning af kunden, overholdes, samtidig med at kunderne fortsat betaler en andel af de faste omkostninger.

Afgørelse

59. Energitilsynet har på baggrund af vedlagte sagsfremstilling og vurdering i medfør af § 36 a i lov om naturgasforsyning truffet afgørelse om følgende

- At HMN Naturgas I/S' reviderede vilkår for tilslutning og tarifiering godkendes
- At Dong Gas Distribution A/S' reviderede vilkår for tilslutning og tarifiering godkendes
- At Naturgas Fyn Distribution A/S' reviderede vilkår for tilslutning og tarifiering godkendes.