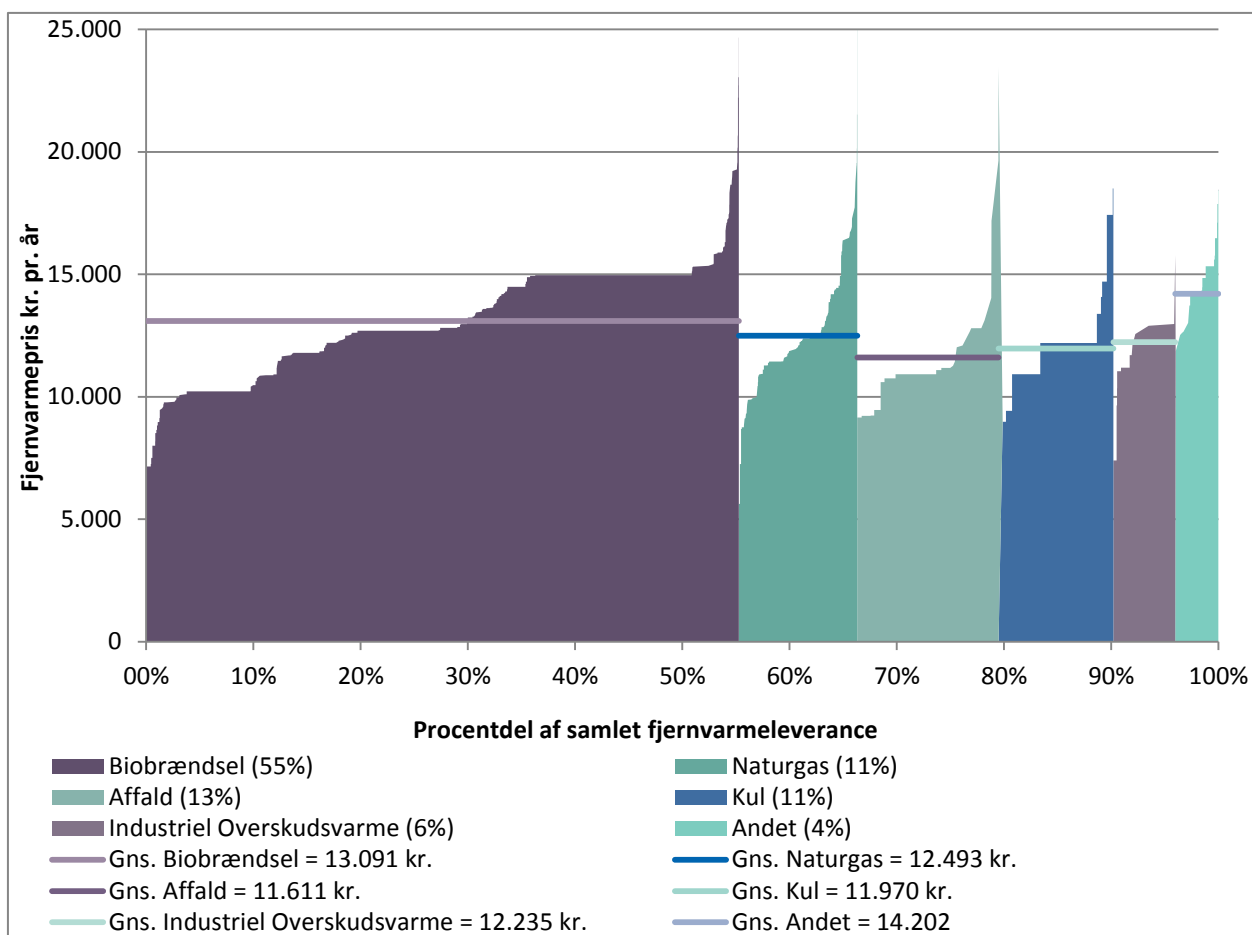


FJERNVARMEPRISER OPDELT EFTER PRIMÆR BRÆNDELSTYPE

FIGUR 5 | FJERNVARMEPRISER OPDELT EFTER PRIMÆR BRÆNDELSTYPE, AUGUST 2017



Kilde: Energitilsynets prisstatistik fra august 2017, som er baseret på anmeldelser til Energitilsynet fra 2016/2017.

Note: Det er kun forsyninger med leverance til husstande, der indgår i figuren. Priserne i figuren angiver den årlige varmepris inklusiv moms for en standardbolig på 130 kvm. og et årligt varmeforbrug på 18,1 MWh. Forsyningerne er opdelt i kategorier baseret på hvilken brændselstype, der ifølge selskabernes prisanmeldelse forventes at udgøre den største enkeltstående varmekilde (enten ved egenproduktion eller ved køb fra eksternt varmeproducent).

Af figur 7 ses, at der er omkring 2.500 kr. pr. år i forskel på den vægtede gennemsnitspris for varme fra værker med den billigste brændselskategori, affald, og den dyreste, andet.

Fjernvarmeforsyninger, hvis varme *primært* produceres på biobrændsel, har en gennemsnitspris på ca. 13.100 kr. og et budgetteret samlet årsalg, som udgør godt

55 pct. af den samlede fjernvarmeleverance. De primært affaldsfyrede forsyninger udgør ca. 13 pct. af den samlede fjernvarmeleverance og har den laveste gennemsnitspris på omkring 11.600 kr. pr. år. De primært naturgasfyrede forsyninger står for godt 11 pct. af fjernvarmeleverancen og har en gennemsnitspris på omtrent 12.500 kr. pr. år. De primært kulfyrede forsyninger står for godt 11 pct. af fjernvarmeleverancen og har en gennemsnitspris på omtrent 12.000 kr. pr. år. Derefter kommer kategorien ”Industriel overskudsvarme”, der udgør godt 6 pct. af fjernvarmeleverancen og har en gennemsnitspris på ca. 12.200 kr. Slutteligt er der de værker som ikke anvender nogen af de ovenstående brændselstyper som primær brændselskilde, og som derfor er kategoriseret som andet. Disse værker har den højeste gennemsnitspris på godt 14.202 kr. pr. år, og står for 4 pct. af fjernvarmeleverancen.

Det bemærkes, at fjernvarmeforsyningerne i figur 7 er inddelt efter det primært benyttede brændsel og at der ikke er taget højde for, hvor meget fjernvarme hver enkelt brændselskilde yder. Det vil sige, at der ikke skelnes mellem tilfælde, hvor det primære brændsel eksempelvis udgør 100 pct. eller 30 pct. i produktionen af fjernvarmeforsyningens samlede fjernvarmeleverance. Figuren viser således ikke, nødvendigvis hvor stor en andel af den samlede fjernvarmeleverance, hver brændselstype står for.

For primærbrændselskategorierne gælder det igen, at prisvariationerne inden for hver kategori er væsentlig større end mellem kategoriernes gennemsnit, fordi andre faktorer end brændsel har stor betydning for varmeprisen. F.eks. varierer prisen på forsyninger, der primært benytter biobrændsel, med ca. 18.100 kr. fra ca. 6.600 kr. til ca. 24.700 kr. Den billigste forsyning, der er primært benytter naturgas, har en pris på omkring 5.600 kr. pr. år mens den dyreste forsyning med naturgas som primærbrændsel har en pris på ca. 25.200 kr. Dette svarer til en prisforskel på ca. 19.600 kr.

I Energitilsynets varmeprisanalyse fra maj 2013 blev det undersøgt, hvor meget enkeltfaktorerne ”primær brændselskilde”, ”bymæssighed”, ”ejerskab” og ”størrelse” kan forklare forskellene i fjernvarmepriserne. I analysen blev der anvendt en statistisk model, der kan isolere effekten af hver af de fire forklaringsfaktorer.

Analysens resultater viste, at alle fire faktorer i forskellige grad havde betydning for varmeprisen. For faktoren primært brændsel viste analysen, at forsyninger, der primært anvendte biobrændsel, var billigst. Dertil, at forsyninger, der anvendte kul eller affald, var godt 600 kr. dyrere i gennemsnit, og endeligt at naturgasfyrede forsyninger var godt 3.000 kr. dyrere end forsyninger, der fyrede med biobrændsel.

Varmeprisanalysen fra 2013 viste, at de fire faktorer primærbrændsel, størrelse, bymæssighed og ejerskab sammen kunne forklare ca. to tredjedele af prisvariationerne. Den sidste tredjedel skyldes dermed andre faktorer som fx effektivitet i driften, forsyningernes alder og afskrivningspolitik.

Varmeprisanalysen og baggrundsnotaterne til analysen kan læses [her](#).