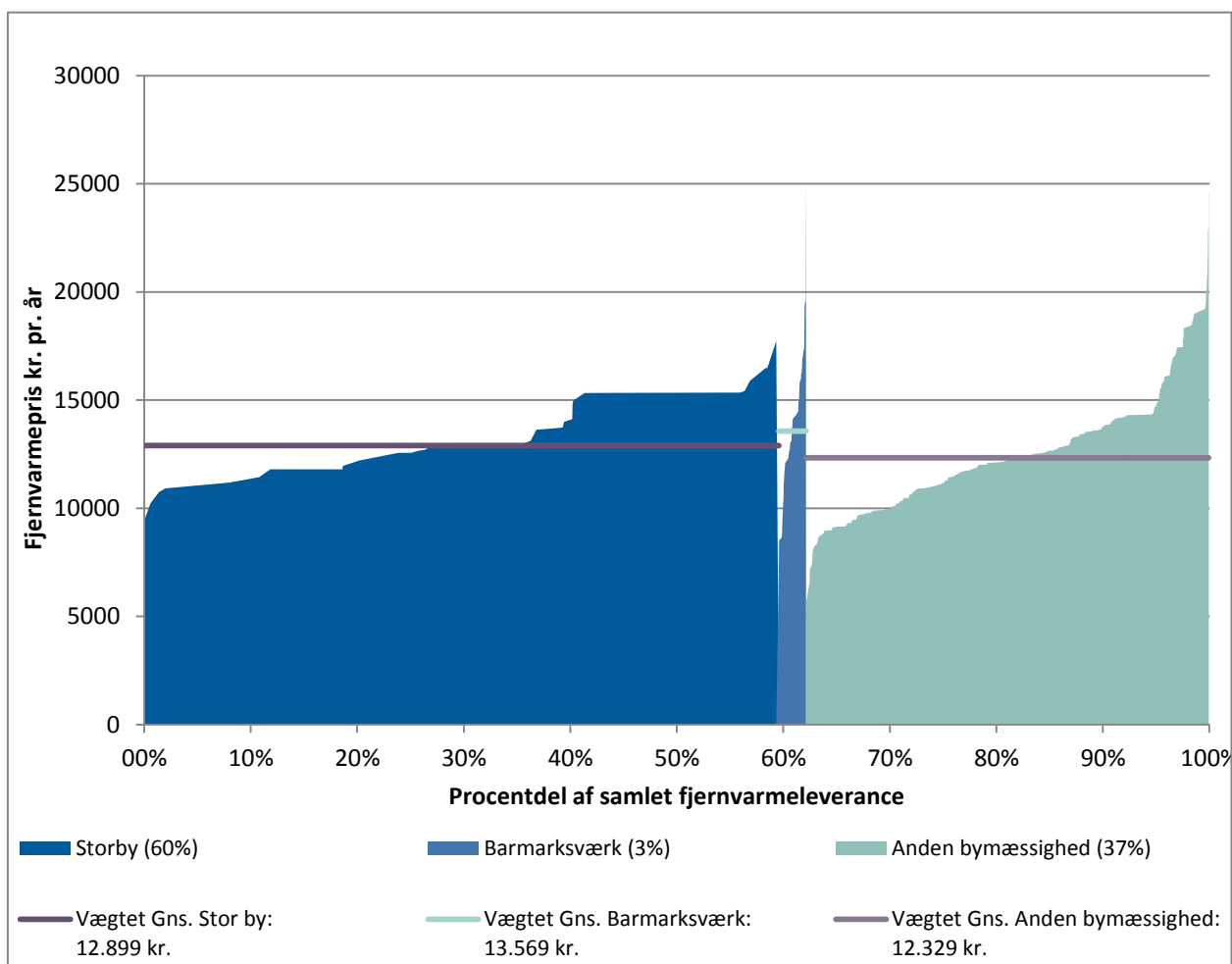


## FJERNVARMEPRISER OPDELT EFTER BYMÆSSIGHED

FIGUR 7 | FJERNVARMEPRISER OPDELT EFTER BYMÆSSIGHED, AUGUST 2017



Kilde: Figuren er baseret på Energistyrelsens liste over barmarksværker, sekretariatets inddeling af forsyningerne, efter om de ligger i en af Danmarks 20 største byer eller hovedstadsområdet og prisanmeldelser til Energitilsynet 2016/2017.

Note: Det er kun forsyninger med leverance til husstande, der indgår i figuren. Priserne i figuren angiver den årlige varmepris inklusive moms for en standardbolig på 130 kvm. og et årligt varmeforbrug på 18,1 MWh.

Ca. 60 pct. af fjernvarmesalget er koncentreret i de store byer<sup>5</sup>, hvor den vægtede gennemsnitspris er godt 12.900 kr. pr. år for opvarmning af en standardbolig på 130 kvm. og et årligt forbrug på 18,1 MWh. Omkring 37 pct. af fjernvarmesalget sker i ”Anden bymæssighed”, hvor den vægtede gennemsnitspris er ca. 12.300 kr.

<sup>5</sup> De store byer er defineret som Danmarks 20 største byer samt hovedstadsområdet.

pr. år. Barmarksværkerne er derimod ca. 700 kr. dyrere end forsyninger i store byer og ca. 1.200 kr. dyrere end forsyninger i byer med anden bymæssighed, jf. figur 6. Barmarksværkerne er samtidig den klart mindste gruppe af fjernvarmeforsyninger målt på hvor stor en del af fjernvarmen, der leveres fra barmarksværkerne (ca. 3 pct.).

Ses der bort fra barmarksværkerne, er det bemærkelsesværdigt, at variationen i priser inden for kategorierne 'storby' og 'anden bymæssighed' er langt større end forskellen mellem kategoriernes vægtede gennemsnitspriser. F.eks. varierer prisen for barmarksværker med ca. 17.700 kr. fra ca. 7.500 kr. til ca. 25.200 kr. Derudover har den billigste forsyning, der er beliggende i "anden bymæssighed", en pris på omkring 5.800 kr. pr. år mens den dyreste forsyning i "anden bymæssighed" har en pris på ca. 24.700 kr. Dette svarer til en prisforskel på ca. 18.900 kr.

Det viser, at andre faktorer end bymæssighed har stor betydning for varmeprisen.

I maj 2013 udarbejdede Energitilsynet en varmeprisanalyse, hvor flere faktors betydning for varmeprisen blev undersøgt samtidig. Disse faktorer var udover "bymæssighed" "primær brændselskilde", "ejerskab" og "størrelse". I analysen blev der anvendt en statistisk model, som isolerede effekten af de fire forklaringsfaktorer. Analysen viste, at alle fire faktorer havde betydning for varmeprisen, men at påvirkningerne var af varierende størrelse. For faktoren 'bymæssighed' viste analysen, at der ikke var betydelig prisforskel mellem fjernvarmeforsyninger i de store byer og områder med 'anden bymæssighed', når der er taget højde for påvirkningen fra de andre faktorer i analysen. Barmarksværkerne skilte sig også ud i varmeprisanalysen ved at være næsten 4.000 kr. dyrere i gennemsnit end forsyninger med 'anden bymæssighed'.

Varmeprisanalysen fra 2013 viste, at de fire faktorer primærbrændsel, størrelse, bymæssighed og ejerskab sammen kunne forklare ca. to tredjedele af prisvariationerne. Den sidste tredjedel skyldes dermed andre faktorer som fx effektivitet i driften, forsyningernes alder og afskrivningspolitik.

Varmeprisanalysen og baggrundsnotaterne til analysen kan læses [her](#).