

Netudviklingsplan 2023

Sunds Net a.m.b.a.



SUNDS NET

Indhold

1	Indledning	3
1.1	Formål	3
2	Lovgivningsmæssige rammer.....	4
3	Analyseforudsætninger.....	5
3.1	De generelle analyseforudsætninger.....	5
3.2	Netvirksomhedens analyseforudsætninger.....	5
4	Beskrivelse af netvirksomheden	6
4.1	Kort over netområde	6
4.2	Nøgletal.....	8
5	Opsummering af de overordnet udviklingsperspektiver (10 år)	10
5.2	Forventet fornyelse af eksisterende netanlæg.....	10
5.3	Anslået potentiel fleksibilitet.....	11
6	Behovsvurdering i forhold til udvidelser eller opgraderinger af netvirksomhedens elforsyningsnet.....	12
7	Opgørelse af planlagte ny- og reinvesteringer samt alternativer til ny- og reinvesteringer	12
8	Det samlede forventede investeringsbehov og det forventede fleksibilitetsbehov	13
9		

1 Indledning

Netvirksomheders netudviklingsplan skal udarbejdes i det format, som er offentliggjort på Energistyrelsens hjemmeside. Formatet har til formål at sikre, at netvirksomhedernes netudviklingsplaner indeholder relevante oplysninger samt er let sammenlignelige for henholdsvis markedsaktørerne og myndighederne. Formatet er opbygget således, at netvirksomhederne skal udfylde de kantede parenteser, figurer og tabeller med den relevante information. Bilag 2 og 3 viser endvidere eksempler på, hvordan illustrationerne og tabellerne i formatet skal udfyldes.

1.1 Formål

Det fremgår af elmarkedsdirektivets artikel 32, stk. 3, at netudviklingsplanen skal skabe klarhed over behovet for fleksibilitetsydelse på mellemlang og lang sigt og skal fastlægge de investeringer, der er planlagt for de næste fem til ti år, med særlig vægt på den vigtigste distributionsinfrastruktur, som er nødvendig for at tilslutte ny produktionskapacitet og nye belastninger, herunder ladestandere til elektriske køretøjer. Netudviklingsplanen skal ligeledes omfatte anvendelsen af fleksibelt elforbrug, energieffektivitet, energilageranlæg eller andre ressourcer, som netvirksomheden skal bruge som alternativ til systemudvidelse.

Netudviklingsplanen er et vigtigt instrument til at støtte integrationen af anlæg, der bruger vedvarende energikilder, fremme udviklingen af energilageranlæg og elektrificeringen af transportsektoren samt til at forsyne systembrugerne med tilstrækkelige oplysninger om de planlagte udvidelser eller opgraderinger af nettet, jf. elmarkedsdirektivets præambelbetragtning 61.

Netudviklingsplanen har dermed til formål at skabe gennemsigtighed for alle markedsaktører om den fremtidige udvikling og behovene i distributionsnettet. Planen skal skabe grundlaget for, at aktører får mulighed for at agere ud fra netvirksomhedens planlægning i forhold til alternative løsninger og for at være med til at påvirke udviklingen i distributionsnettet, herunder ved at levere fleksibilitetsydelse til netvirksomheden.

Netudviklingsplanen fungerer dermed som et instrument til at sikre koordinering af netudviklingen på distributions- og transmissionsniveauet samt samlet set bidrage til at understøtte en samfundsøkonomisk fornuftig udvikling af elforsyningsnettet i Danmark.

Netudviklingsplanen har en 10-årig planlægningshorisont og er ikke juridiske bindende, jf. §§ 3 – 4 i bekendtgørelse nr. 2242/2020 om varetagelse af netvirksomhedsaktiviteter (netvirksomhedsbekendtgørelsen).

2 Lovgivningsmæssige rammer

Netvirksomheden er i henhold til lov om elforsyning nr. 119 af 06/02/2020 (elforsyningsloven) § 22, stk. 1, nr. 7, forpligtet til at basere udviklingen af nettet i netvirksomhedens netområde på en gennemsigtig netudviklingsplan, som netvirksomheden skal offentliggøre hvert andet år.

De nærmere regler om netudviklingsplanens indhold og processuelle forhold er fastlagt i kapital 2 i netvirksomhedsbekendtgørelsen. Heraf fremgår det, at netudviklingsplanen skal baseres på det til enhver tid offentliggjorte format på Energistyrelsens hjemmeside.

Ved udarbejdelsen af netudviklingsplanen skal netvirksomheden samarbejde med Energinet samt sikre en bred høring af alle relevante aktører, jf. §§ 9 – 10 i netvirksomhedsbekendtgørelsen. Netvirksomheden skal udarbejde en redegørelse for resultaterne af høringsprocessen til Forsyningstilsynet, jf. § 11, stk. 1. Redegørelsen indsættes i netudviklingsplanens bilag 1.

Netudviklingsplanen, redegørelsen for resultaterne fra høringsprocessen og Forsyningstilsynets eventuelle anmodning om ændringer offentliggøres på Forsyningstilsynets hjemmeside den 1. januar hvert andet år påbegyndende 2023, jf. § 13 i netvirksomhedsbekendtgørelsen.

3 Analyseforudsætninger

Netudviklingsplanen skal baseres på de senest offentliggjorte generelle analyseforudsætninger¹, som Energistyrelsen udmelder, samt netvirksomhedens egne analyseforudsætninger. Analyseforudsætningerne angiver et sandsynligt udviklingsforløb for det danske el- og gassystem frem mod 2040.

3.1 De generelle analyseforudsætninger

Udmøntningen af de generelle analyseforudsætninger, som Energistyrelsen udmelder, i Sunds Net A.m.b.a. netområde redegøres nedenfor.

- I takt med og under hensyntagen til private og kommunale udstykninger af områder udlagt for bebyggelse. Desuden tages højde for hastigheden af den aktuelle infrastruktur, eller ved vurderet belastning i et givent område bliver for stort.
- Se venligst uddybende forklaring i afsnit 3.2.

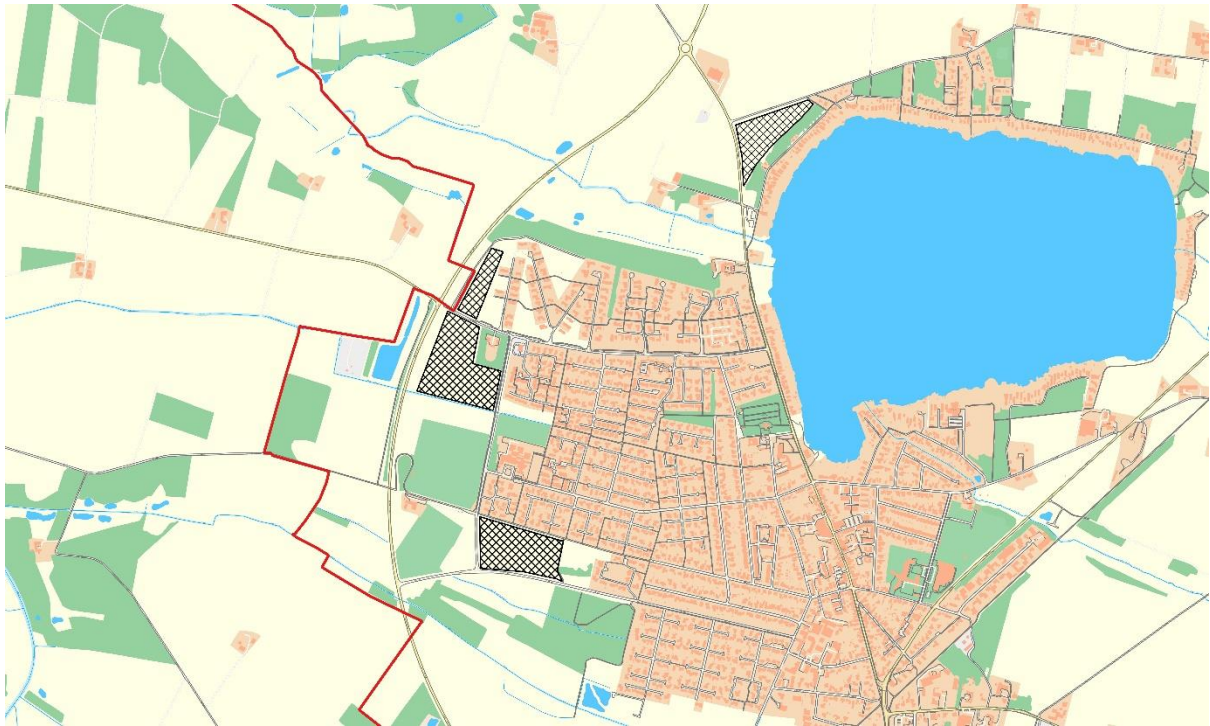
3.2 Netvirksomhedens analyseforudsætninger

Netvirksomhedens egne analyseforudsætninger er baseret på de aktuelle forhold der gør sig gældende i Sunds Net forsyningsområde. Sunds Net forsyningsområde udgør kun afgang på 0,4 kV. Sunds Net er således underlagt hastigheden af de planlagte udstykninger der finder sted fra henholdsvis private og kommunale hånd. De respektive private og kommunale iværksættelse sker i takt med de respektive grundsalg finder sted.

Tabel 1 Afvigelse fra Energistyrelsens analyseforudsætninger samt begrundelse

Afvigelse	Begrundelse
Se venligst indsatte kort. De skraverede områder er områder udlagt til udstykninger i takt med behovet for nye grunde	Se venligst formulering i afsnit 3.2

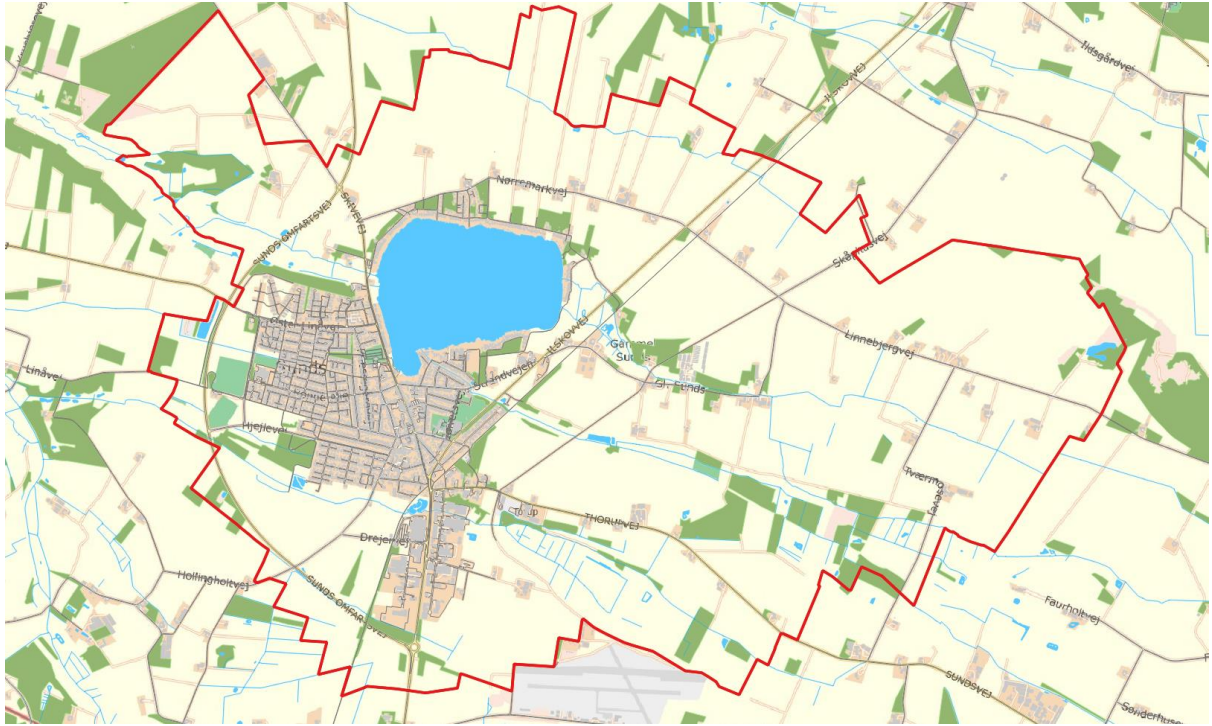
¹ Analyseforudsætninger til Energinet



4 Beskrivelse af netvirksomheden

Følgende afsnit indeholder et kort over netområdet og nøgletal for netvirksomheden, herunder generelle kontaktoplysninger, økonomiske nøgletal, nøgletal for netanlæg samt nøgletal for forbrug og produktion.

4.1 Kort over netområde



4.2 Nøgletal

Formålet med netudviklingsplanerne er at skabe gennemsigtighed for alle markedsaktører om den fremtidige udvikling og behovene i distributionsnettet. Nøgletallene i dette afsnit giver et indledende indblik i netvirksomheden og dennes netområde, herunder størrelsesordenen, indtægtsrammen (investeringsbehov) etc.

4.2.1 Generelt

Kontaktinformation	Teglgårdvej 7A 97142222 sundself@ sundself.dk
Antal afregningsmålere	2449 stk.

4.2.2 Økonomi

De økonomiske nøgletal er baseret på de senest tilgængelige resultater for netvirksomheden og er med til at give et helhedsudtryk, samt et kort økonomisk overblik.

Årlig omsætning	2,4 mio. kr.
Indtægtsramme	2,6 mio. kr.
Driftsomkostninger	1,7 mio. kr.
Afskrivninger	0,6 mio. kr.
Netaktiver	5,5 mio. kr.

4.2.3 Netanlæg

Nedenstående tabel er en oversigt over netvirksomhedens netkomponenter i 2020

Antal transformere		0 stk.	30-60/X kV
		0 stk.	10-20/0,4 kV
Antal kabelskabe		652	Stk.
Antal elmålere		2435	Stk.
Antal km kabel	0,4 kv.	239	km
fordelt på spændingsniveau og luft/jord		Kun Jordkabel.	
Antal tilslutninger			
fordelt på kundetyper i henhold til tarifmodel		B-lav tarif 26 stk. C tarif 2423 stk	

4.2.4 Forbrug og produktion

Nedenstående tabel er en oversigt over den samlede leverede mængde strøm og nettab i MWh, samt den installerede produktions- og energilagerkapacitet for 2020 i netvirksomhedens netområde.

Leveret mængde	19.932	MWh
Nettab	275	MWh
Installeret produktionskapacitet	0,727	MW
Installeret energilagerkapacitet	0	MW

5 Opsummering af de overordnet udviklingsperspektiver (10 år)

En opsummering af de overordnede udviklingsperspektiver hen over de næste 10 år er en fremskrivning af udviklingen i netvirksomhedens netområde.

5.1 Ændringer i forbrug og produktion

Tabellen nedenfor indeholder en fremskrivning af bl.a. den leverede mængde og nettab i et 10 års perspektiv.

Leveret mængde	25.000	MWh
Nettab	1,75	%
	380	MWh
Installeret produktionskapacitet	0,85	MW
Installeret energilagerekapacitet	0	MW

5.2 Forventet fornyelse af eksisterende netanlæg

Tabellen nedenfor indeholder en fremskrivning af anlægsmassen i procent i et 10 års perspektiv (udvikling i anlægsmasse i procent fra 2023-2033 og 10 år frem).

Anlægsmasse	0	% 30-60 kV
	0	% 10-20 kV
	20	% 0,4 kV

5.3 Anslået potentiel fleksibilitet

Tabellen nedenfor indeholder bl.a. en fremskrivning af fleksibilitet fra forbrug og produktion i procent i et 10 års perspektiv (udvikling i procent fra 2023-2033 og 10 år frem).

Reduktion af forbrug/øget produktion	10	%
Reduktion af produktion/øget forbrug	10	%

6 Behovsvurdering i forhold til udvidelser eller opgraderinger af netvirksomhedens elforsyningsnet

Behovsvurderingen er målrettet de forventede udfordringer i relation til netinfrastrukturen,

Se venligst afsnit 3.2 med besvarelse og uddybning af områder i Sunds Net område.

7 Opgørelse af planlagte ny- og reinvesteringer samt alternativer til ny- og reinvesteringer

Dette afsnit indeholder en opgørelse af både planlagte ny- og reinvesteringer samt alternativer til ny- og reinvesteringer, jf. § 7, stk. 4 og § 8 i netvirksomhedsbekendtgørelsen.

I forhold til planlagte ny- og reinvesteringer har opgørelsen særlig vægt på den vigtigste distributionsinfrastruktur, som er nødvendig for at tilslutte ny produktionskapacitet og nye belastninger, herunder ladestandere til elektriske køretøjer.

Opgørelsen indeholder ligeledes det forventede behov for alternative løsninger til netinvesteringer såsom fleksibelt elforbrug, energieffektivitet, energilageranlæg eller andre ressourcer.

Tabel 2 Opgørelse af planlagte ny- og reinvesteringer samt alternativer til ny- og reinvesteringer

8 Det samlede forventede investeringsbehov og det forventede fleksibilitetsbehov

Tabel 3 nedenfor viser det samlede forventede investeringsbehov og det forventede fleksibilitetsbehov² er angivet i en tidshorisont på 0-2 år, 3-5 år og 6-10 år.

Tabel 3 Det samlede forventede investeringsbehov og det forventede fleksibilitetsbehov

Projekt navn Projekt nr.	Beskrivelse	Behov	Alternativ til investering	Forventet idriftsættelse	Maksimalt effektræk fra forbrug [MW]
2022	[nr.] Udskiftning af 0,4 kV kabler			01.08.2022	
2023	[nr.] Udskiftning af 0,4 kV kabler			01.08.2023	
2024	[nr.] Udskiftning af 0,4 kV kabler			01.08.2024	
Årsinterval		0-2	3-5	6-10	

Samlede forventede investeringsbehov [DKK]	0,3 mio kr.	0,4 mio kr.	1 mill. Kr.
Samlede forventede fleksibilitetsbehov [MW] og [MWh]	MW MWh	MW MWh	MW MWh

