



14. november 2023

J.nr.: 23/02375
PEGA

AFGØRELSE OM FASTSÆTTELSE AF TILLÆG TIL PRIS PÅ KONKURSPRODUKTER FOR EL 2024

RESUMÉ

Forsyningstilsynet skal fastsætte et tillæg til spotprisen på el i henhold til § 72 f, stk. 3, i lovbekendtgørelse nr. 1248 af 24. oktober 2023 (lov om elforsyning), for de forbrugere, der står uden kontrakt om levering af el i tilfælde af en elhandelsvirksomheds konkurs, eller hvis elforbrugeren af andre grunde står uden kontrakt om levering af el.

Forsyningstilsynet fastsætter et tillæg for forbrugere med et årligt forbrug under 100 MWh for timemålte forbrugere samt for alle med et forbrug over 100 MWh for time-målte forbrugere. Der bliver også fastsat et tillæg for ikke-timemålte forbrugere under 100 MWh selvom alle forbrugere timeafregnes fra 2021¹.

Tillægget fastsættes som forskellen mellem detailprisen og spotprisen for perioden 1. september 2022 til 31. august 2023, og er gældende for 2024.

Forsyningstilsynet finder, at tillæggene er fastsat efter en saglig og retvisende metode, og at fastsættelsen af konkurstillæggene afspejler det generelle prisniveau for el i detailmarkedet.

AFGØRELSE

Forsyningstilsynet træffer hermed afgørelse om følgende konkurstillæg, der gælder for perioden fra 1. januar 2024 til 31. december 2024:

Forbrugergruppe	2024 tillæg
Ikke-timemålte, under 100 MWh DK2, DKK/MWh	125,4
Ikke-timemålte, under 100 MWh DK1, DKK/MWh	117,3
Timemålte, under 100 MWh DK2, DKK/MWh	108,8
Timemålte, under 100 MWh DK1, DKK/MWh	102,2
Timemålte, over 100 MWh DK1 og DK2, DKK/MWh	50,7

FORSYNINGSTILSYNET

Torvegade 10
3300 FrederiksværkTelefon 4171 5400
post@forsyningstilsynet.dk
www.forsyningstilsynet.dk

¹ For mere information se [Fakta om flexafregning \(ens.dk\)](#)

Konkurstillæggene for 2024 er fastsat i henhold til § 72 f, stk. 3, i lov om elforsyning.

Sagens baggrund og begrundelsen for Forsyningstilsynets afgørelse fremgår nedenfor.

SAGSFREMSTILLING

Forsyningstilsynet skal fastsætte et tillæg til spotprisen, jf. § 72 e, stk. 5 i lov om elforsyning og § 10, stk. 2 i bekendtgørelse om ellevering, jf. § 72 f, stk. 1, i lov om elforsyning senest den 1. december 2023 jf. § 72 f, stk. 3, i lov om elforsyning.

Tillægget anvendes i tilfælde af, at en elhandelsvirksomhed går konkurs, jf. § 72 e, stk. 5, i lov om elforsyning, eller hvis en elforbruger af andre grunde står uden kontrakt om levering af el, jf. § 10, stk. 7, i bekendtgørelse om ellevering.

Elhandelsvirksomheder kan byde ind på at få disse forbrugere som kunder, til den pris som Forsyningstilsynet fastsætter til tillæg. Energinet håndterer fordelingen af kunder til de elhandelsvirksomheder som har budt på denne opgave, jf. § 72 e, stk. 3, i lov om elforsyning.

Tillægget fastlægges på årlig basis og skal svare til markedets niveau for lignende produkter, dvs. svare til de tillæg, som markedet i forvejen anvender på spotprisprodukter. Dette er fastlagt i § 72 f, stk. 1 og 3, i lov om elforsyning. Årsagen til, at konkursproduktet er et spotprodukt, er, at elhandelsvirksomhederne skal overtage forbrugere med meget kort varsel, hvilket indebærer, at de ikke har haft mulighed for at prissikre via fastprisprodukter.

Forsyningstilsynet (tidligere Energitilsynet) har ved afgørelse af 23. februar 2016 godkendt metoden til bestemmelse af tillægget, jf. bilag 1.

Følgende ændringer er efterfølgende foretaget i metoden:

- Tidligere har Forsyningstilsynet efter fast praksis indhentet data fra Energinet, som benævnes fikseret residualforbrug, der er forbruget for hver netområde fratrukket time- og flexforbrug, der udgøres af kunder med et forbrug over 100 MWh, hvor der opdeles i forbruget for kunder med et forbrug under og over 100 MWh. Det betyder, at der kan udregnes en vægтет spotpris for hver af de respektive forbrugergrupper. Da Energinet i 2023 opgiver forbruget for små og store kunder adskilt, som hhv. flex- og timeaflæst forbrug, bruges disse i stedet.
- Beregningsmetoden for store forbrugere med et forbrug over 100 MWh er ændret. Da elpriserne steg betydeligt i sidste halvår af 2022, sammenholdt med, at forbrugere med forbrug over 100 MWh har flere indkøbsmuligheder end blot at købe elektricitet til spotprisen på day-ahead-markedet, har det i 2023 ikke været muligt at bruge den tidligere godkendte beregningsmetode fra 2016, jf. bilag 1. Ved brug af 2016-beregningsmetoden ville tillægget blive negativt. Derfor bliver tillægget i 2024 fastsat med den samme procentuelle prisstigning som gælder for timemålte forbrugere under 100 MWh.

SAGENS PARTER

Det er Forsyningstilsynets vurdering, at kredsen af interessenter i forhold til afgørelsen er så stor, at der ikke kan identificeres enkeltparter med en tilstrækkelig væsentlig individuel og retlig interesse som part i forhold til i Forsyningstilsynets afgørelse.

HØRING

Udkast til afgørelse om fastsættelse af tillæg til pris på konkursprodukter for 2024 sendes i offentlig høring i perioden 15. november 2023 til 29. november 2023.

RETSGRUNDLAG

Med virkning fra 1. april 2016 blev forsyningspligten på elforsyningsområdet ophævet og erstattet af en leveringspligt for elhandelsvirksomheder, jf. lov nr. 577 af 4. maj 2015. Leveringspligten indebærer, at en elhandelsvirksomhed har pligt til at acceptere en anmodning fra en elforbruger om at få leveret elektricitet. Går en elhandelsvirksomhed konkurs, eller står en forbruger af andre grunde uden kontrakt om levering af el, vil en ny elhandelsvirksomhed kunne overtage levering af strøm til en elforbruger, og være berettiget til at modtage et prisreguleret tillæg til den pris, elforbrugeren har betalt hos sin tidligere leverandør, jf. § 72 e, stk. 5 i lov om elforsyning, og § 10, stk. 2, i bekendtgørelse om ellevering. Fastsættelsen af tillægget til spotprisen sker med hjemmel i § 72 f, stk. 3, i lov om elforsyning.

§ 72 f, stk. 1 og 3, i lov om elforsyning, fastsætter regler om beregningen af konkursproduktet. Bestemmelserne lyder:

§ 72 f. For timemålte aftagenumre, der aftager elektricitet efter § 6 c, stk. 7, eller § 72 e, stk. 5, fastsættes en pris svarende til en udpeget elektricitetsmarkedsoperatørs timepris pr. kilowatt-time på day ahead-markedet i det budområde, hvor elkunden aftager sin elektricitet, med et tillæg, der er fastsat af Forsyningstilsynet efter stk. 3. For ikketimemålte aftagenumre, der aftager elektricitet efter § 6 c, stk. 7, eller § 72 e, stk. 5, fastsættes en pris svarende til en udpeget elektricitetsmarkedsoperatørs gennemsnitlige timepris pr. kilowatt-time på day ahead-markedet i det budområde, hvor elkunden aftager sin elektricitet, med et tillæg, der er fastsat af Forsyningstilsynet efter stk. 3. Elspotpriser tillægges endvidere net- og systemtariffer, elafgifter i henhold til lov om afgift af elektricitet og moms i henhold til momsloven.

[...]

Stk. 3. Forsyningstilsynet fastlægger senest den 1. december hvert år de tillæg, der er nævnt i stk. 1, 1. og 2. pkt., for det følgende kalenderår. Tillæggene skal være udtryk for niveauet for de tillæg, der anvendes på markedet i forhold til elspotprodukter for forbrug på op til 100.000 kWh om året eller på 100.000 kWh om året og derover.

I bemærkningerne til den oprindelige § 72 f, stk. 1 og 3, i lov om elforsyning², fremgår følgende angående fastsættelse af tillægget til konkursproduktet:

"Den foreslåede bestemmelse i stk. 1 indebærer, at priserne fastsættes til spotprisen for elektricitet for de relevante prisområder handlet på den nordiske elbørs, Nord Pool Spot, plus et tillæg, der fastsættes af Forsyningstilsynet. Spotprisen skal være timeprisen for timemålte elforbrugere

² Folketingstidende 2014-15, L 151, Tillæg A

og dagsprisen for ikketimemålte elforbrugere. Det fastsatte tillæg er et bruttotillæg, som også skal dække eksempelvis balanceringsomkostninger og øvrige omkostninger. Bestemmelsen har til formål at sikre, at prisen bliver så markedsnær som muligt.

De efter stk. 1, 1. og 2. pkt., fastsatte elspotpriser tillægges efter stk. 1, 3. pkt., endvidere net- og systemtariffer, PSO-omkostninger, elafgifter og moms. Dermed viderefaktureres elhandelsvirksomhedens omkostninger til disse beløb uændret til elforbrugerne som en del af den samlede pris for elproduktet.

...

Den foreslåede bestemmelse i stk. 3 indebærer, at Energitilsynet fastsætter de i forslaget til stk. 1 nævnte tillæg. Det skal ske 1 gang årligt og senest den 1. december, således at tillæggene er kendt inden elhandelsvirksomhederne skal tilkendegive deres interesse for at deltage i fordelingsordningen efter forslaget til § 72 e, jf. lovforslagets § 1, nr. 17. Tillæggene skal være rimelige for både elhandelsvirksomhederne og de berørte elforbrugere. Derfor skal de fastsættes, således at de er udtryk for niveauet for de tillæg, der i perioden op til fastsættelsestidspunktet anvendes på markedet i forhold til elspotprodukter på henholdsvis timebasis og dagsbasis for forbrug under 100.000 kWh og forbrug på 100.000 kWh og derover. Dette kan eksempelvis ske ved, at Forsyningstilsynet for ikke-timemålte forbrug under 100.000 kWh estimerer et tillæg til Nord Pools dagspris, hvor tillægget beregnes som forskellen mellem den gennemsnitlige pris for elspotprodukter på Elpristavlen og den gennemsnitlige Nord Pool dagspris over en given periode.

For timemålte forbrug under 100.000 kWh kan tillægget eksempelvis fastsættes ved, at der fra tillægget for de ikke-timemålte forbrug fratrækkes en estimeret profilomkostning, da elhandelsvirksomhederne ikke har profilomkostninger til denne forbrugskategori. For timeaflyste forbrug på 100.000 kWh og derover kunne tillægget fastsættes ved, at Forsyningstilsynet med udgangspunkt i tillægget for timeaflyst forbrug under 100.000 kWh fastsætter tillægget for de timemålte storforbrugere som en procentsats heraf, som skal afspejle den normalt lavere profit pr. kWh ved meget store forbrug, men som samtidig skal give et incitament til, at elhandelsvirksomhederne vil påtage sig at levere til storforbrugere, som pludseligt har mistet deres elhandelsvirksomhed."

§ 72 f, stk. 1, er ændret ved L 2020-12-29 nr. 2196 (Ændring af lov om elforsyning)³. Af bemærkningerne til ændringen fremgår, at ændringen indebærer, at omtale af en navngiven elektricitetsmarkedsoperatør udgår for at afspejle, at der ikke er et lovbeskyttet monopol for elektricitetsmarkedsoperatører samt ændring i omtalen af markeder:

"Det fremgår af den hidtil gældende § 72 f, stk. 1, 1. og 2. pkt., i lov om elforsyning at der for timemålte aftagenumre, der aftager elektricitet efter § 6 c, stk. 7, eller § 72 e, stk. 5, fastsættes en pris svarende til Nord Pool Spots timepris pr. kWh på elspot i det prisområde, hvor elforbrugeren aftager sin elektricitet, med et tillæg, der er fastsat af Forsyningstilsynet efter stk. 3. For ikketimemålte aftagenumre, der aftager elektricitet efter § 6 c, stk. 7, eller § 72 e, stk. 5, fremgår det, at der fastsættes en pris svarende til Nord Pool Spots dagspris pr. kWh på elspot i det prisområde, hvor elforbrugeren aftager sin elektricitet, med et tillæg, der er fastsat af Forsyningstilsynet efter stk. 3.

Ændringen indebærer, at en pris svarende til Nord Pool Spots timepris pr. kWh på elspot i det prisområde, hvor elforbrugeren aftager sin elektricitet ændres til en pris svarende til en udpeget elektricitetsmarkedsoperatørs timepris pr. kWh på day-ahead-markedet i det budområde, hvor elforbrugeren aftager sin elektricitet. Formålet med ændringen er at tilrette bestemmelsen, så den afspejler, at Nordpool ikke længere har monopol som udpeget elektricitetsmarkedsoperatør. Der er således ikke et lovbeskyttet monopol i dansk ret vedrørende varetagelse af virksomhed som udpeget elektricitetsmarkedsoperatør."

³ For alle ændringer mht. elforsyningsloven se [L 67 - 2020-21 \(oversigt\): Forslag til lov om ændring af lov om elforsyning. \(Gennemførelse af elmarkedsdirektivet, ensretning af udløbsdatoer for netbevilinger m.v.\) / Folketingstidende](#)

§ 72 d, stk. 4 og 5, i lov om elforsyning fastsætter, hvornår tillægget bliver aktuelt. Bestemmelsen lyder:"

§ 72 d.

[.]Stk. 4. Afbryder en netvirksomhed eller Energinet sin ydelse til en elhandelsvirksomhed i henhold til betingelser for anvendelse af transmissions- og distributionsnet, der er fastsat efter offentliggjorte og af Forsyningstilsynet godkendte metoder, jf. § 73 a, overføres elhandelsvirksomhedens aftagenumre, der i datahubben er knyttet til netvirksomheden eller til Energinet, uden forsinkelse af Energinet til andre elhandelsvirksomheder efter proceduren i § 72 e.

Stk. 5. Tages en elhandelsvirksomhed under rekonstruktions- eller konkursbehandling, og har rekonstruktør eller kurator ikke indenfor 1 uge derefter meddelt Energinet, at elhandelsvirksomheden videreføres, overfører Energinet uden forsinkelse elhandelsvirksomhedens aftagenumre til andre elhandelsvirksomheder efter § 72 e. Rekonstruktør eller kurator skal hurtigst muligt og senest inden for 1 uge efter insolvensbehandlingens indledning meddele Energinet, om elhandelsvirksomheden videreføres.

Tillægget skal desuden anvendes i en række tilfælde, hvor en forbruger står uden kontrakt. Dette fremgår af § 6 c i lov om elforsyning. Bestemmelsen lyder:

§ 6 c. Ejeren af en ejendom skal betale for levering af elektricitet til et aftagenummer, der forsyner ejendommen eller dele heraf, i henhold til regler udstedt i medfør af stk. 2. Betalingsforpligtelsen indtræder ikke, i det omfang der er indgået en aftale mellem en elhandelsvirksomhed og ejeren eller en anden elkunde om levering af elektricitet til aftagenummeret i medfør af § 6, stk. 1

Stk. 2. Klima-, energi- og forsyningsministeren fastsætter nærmere regler om ejeren af en ejendoms betalingsforpligtelse efter stk. 1, 1. pkt., og ejerens og elhandelsvirksomhedens rettigheder og forpligtelser i denne forbindelse, herunder om

- 1) indtræden og varighed af og priser og vilkår for betalingsforpligtelsen,
- 2) elhandelsvirksomhedens pligt til at give meddelelse til ejeren om, at der ikke foreligger en leveringsaftale på aftagenummeret, og
- 3) elhandelsvirksomhedens adgang til at anmode netvirksomheden om at afbryde levering af elektricitet til et aftagenummer uden ejeren af ejendommens accept.

Energinet samt klima-, energi- og forsyningsministeren fordeler de berørte kunder mellem de elhandelsvirksomheder, som har budt ind, jf. § 72 e, stk. 1-2 og stk. 10, i lov om elforsyning. Bestemmelserne lyder:

§ 72 e. Energinet indhenter en gang årligt i perioden den 1.- 15. december tilkendegivelser fra elhandelsvirksomhederne om deres ønsker om at overtage et antal aftagenumre ved indtræden af en eller flere af de hændelser, der er nævnt i § 72 a, stk. 6, og § 72 d, stk. 4 og 5, med angivelse af eventuelle begrænsninger på det maksimale antal aftagenumre og på elkunder med forbrug på op til 100.000 kWh om året eller på 100.000 kWh om året og derover. Tilkendegivelsen er gældende for 1 kalenderår. Elhandelsvirksomhederne kan dog trække deres tilkendegivelser tilbage, når der ikke er indtrådt en eller flere af de hændelser, der er nævnt i § 72 a, stk. 6, og § 72 d, stk. 4 og 5, eller er indgivet konkursbegæring mod en anden elhandelsvirksomhed.

Stk. 2. Energinet sikrer, at aftagenumre med forbrug på 100.000 kWh om året og derover kan identificeres i datahubben. [.]

Stk. 10. Energi-, forsynings- og klimaministeren fastsætter nærmere regler om fordelingen af aftagenumre, herunder fastlæggelse af en fordelingsnøgle, der ud fra et tilfældighedsprincip sikrer en ligelig fordeling af aftagenumrene mellem de tilmeldte elhandelsvirksomheder under hensyn til elhandelsvirksomhedernes tilkendegivelser efter stk. 1.

I § 72 e, stk. 6, i lov om elforsyning, fremgår følgende om kontraktmæssige forhold og fortrydelsesret på konkursproduktet:

§ 72 e.

[..]

Leveringsaftalen, jf. stk. 5, er bindende forelhandelsvirksomheden i 3 måneder fra overtagelsestidspunktet. Elkunden kan opsige aftalen med 1 måneds varsel til udgangen af en måned, jf. dog stk. 7. Leveringsaftalen er bindende uden elkundens accept.

[..]

Af bemærkningerne til § 72 e, stk. 6, i lov om elforsyning, fremgår yderligere angående vilkårene på konkursproduktet⁴ :

”Den foreslåede bestemmelse i stk. 6 indebærer, at bindingsperioden for elhandelsvirksomhederne fastsættes til 3 måneder fra overtagelsestidspunktet, mens den for elforbrugerne vil være løbende måned plus 1 måned. Efter udløbet af de 3 måneder fortsætter elhandelsvirksomhedernes leveringspligt efter elforsyningslovens § 6 b, som affattet ved § 1, nr. 8 i lov nr. 633 af 16. juni 2014, i forhold til husholdningsforbrugerne, men de vil kunne tilbyde andre produkter end de i forslaget til stk. 8 nævnte, hvis de vælger at lade disse produkter ophøre.
...”

FORSYNINGSTILSYNETS BEGRUNDELSE FOR FASTSÆTTELSEN AF TILLÆGGET

Denne sag drejer sig om fastsættelse af konkurstillæg.

Afgørelsen træffes i henhold til § 72 f, stk.3, i lov om elforsyning. Metoden til fastsættelse af tillæggene er bestemt af Forsyningstilsynet.

Formålet med bestemmelsen og tillæggets fastsættelse er, at tillægget skal anvendes, hvis en elhandelsvirksomhed går konkurs eller hvis en forbruger på anden måde står uden kontrakt for levering af el. Tillægget gælder både for private og erhvervskunder.

Tillægget fastsættes som forskellen mellem detailprisen og spotprisen for perioden 1. september til 31. august gældende for det efterfølgende år. Tillægget indekseres ud fra prisindekset for indenlandsk vareforsyning og det implicitte lønindeks for virksomheder og organisationer. Derudover bruges flexafregnet forbrug og bruttoforbrug til at adskille forbrugere med forbrug under 100 MWh og over 100 MWh.

Forsyningstilsynet fastsætter et tillæg for forbrugere med et årligt forbrug under 100 MWh for timemålte og ikke-timemålte, selvom alle forbrugere med et årligt forbrug under 100 MWh bliver timemålt via flexafregning, da denne forpligtelse følger af § 72 f, stk. 1, 1. pkt., i lov om elforsyning. Forsyningstilsynet fastsætter desuden et tillæg for alle med et forbrug over 100 MWh. Idet forbrugere med et forbrug over 100 MWh er timemålte, fastsættes der til denne forbrugergruppe kun ét tillæg. Tillæggene er gældende i det prisområde, hvor elforbrugeren aftager sin elektricitet, hvorfor tillægget fastsættes både for DK1 og DK2⁵. Tillæg for timemålte forbrugere med et årligt forbrug over 100 MWh kan pga. datagrundlaget alene fastsættes for DK1 og DK2 samlet.

⁴ . Folketingstidende 2014-15, L 151, Tillæg A

⁵ Danmark er inddelt i to prisområder for elpriser, DK1 og DK2, hvorfor priserne kan variere.

Nedenfor gennemgås grundlaget for fastsættelse af de enkelte tillæg.

TILLÆG FOR IKKE-TIMEMÅLTE FORBRUGERE MED ET ÅRLIGT FORBRUG UNDER 100 MWH

Forsyningstilsynet skal så vidt muligt også bestemme et tillæg for ikke-timemålte forbrugere, jf. § 72 f, stk. 1, 2. pkt., i lov om elforsyning. I praksis er dette tillæg ikke relevant, idet alle forbrugere er overgået til timemåling pr. 1. januar 2021.

Forsyningstilsynet har udvalgt 25 spotprodukter ud af samtlige spotprodukter på elpris.dk, som har eksisteret i dataperioden fra 1. september 2022 til 31. august 2023, der indgår som datagrundlag sammen med produkter, der følger spotmarkedet (Nord Pool). Disse spotprodukter indeholder ikke produkter med klimatillæg, prisloft, introduktionstilbud eller støtte til sportsklubber, jf. punkt 26 i bilag 1. Denne frasortering er valgt, da produkter med tillægsydelse har "pristillæg" og derfor ikke afspejler det generelle marked for rene variable produkter.

Konkurstillægget for en given måned bestemmes som forskellen mellem detailprisen og spotprisen i måneden. Dernæst findes det gennemsnitlige konkurstillæg for hele perioden og indekseres til Q4-2023. Inkluderet er priserne på produkterne, der følger spotmarkedet. Her er selve prisen en mark-up. For produkter der ikke følger spotmarkedet på elpris.dk (jf. ovenstående) trækkes prisen på Nord Pool fra. Tillægget afspejler altså den underliggende mark-up i markedet for spotprodukter. Dækningsbidrag, profilomkostninger samt balanceringsomkostninger er indeholdt i tillægget, idet priserne på elpris.dk (datagrundlaget) afspejler disse.

Den månedlige detailpris er middelværdien af prisen pr. kWh samt abonnement på de udbudte spotprodukter i henholdsvis DK1 og DK2. Der antages et forbrug på 4.000 kWh, jf. punkt 33 i den godkendte metode. Data er hentet fra Elpris.dk.

Den månedlige spotpris er middelværdien af timepriserne i den relevante måned i henholdsvis DK1 og DK2 på Nord Pool Spot (NPS). Den gennemsnitlige spotpris har på månedsniveau svinget mellem 482,9 DKK/MWh i juli 2023 og 2549,3 DKK/MWh i september 2022 i DK1 i dataperioden. I DK2 svingede spotprisen mellem 486,1 DKK/MWh i juli 2023 og 2445,1 DKK/MWh i september 2022 i samme periode.

Detailpriserne, spotpriserne samt tillæg for henholdsvis DK2 og DK1 varierer måned for måned, jf. tabel 1. De månedlige tillæg findes ved at fratække spotprisen fra detailprisen. Det årlige tillæg bestemmes som middelværdien af tillæggene for de 12 måneder. Tillægget for ikke-timemålte forbrugere med et årligt forbrug under 100 MWh fastsættes til 125,4 DKK/MWh i DK2 og 117,3 DKK/MWh i DK1. Begge tillæg er indekseret til Q4-2023.

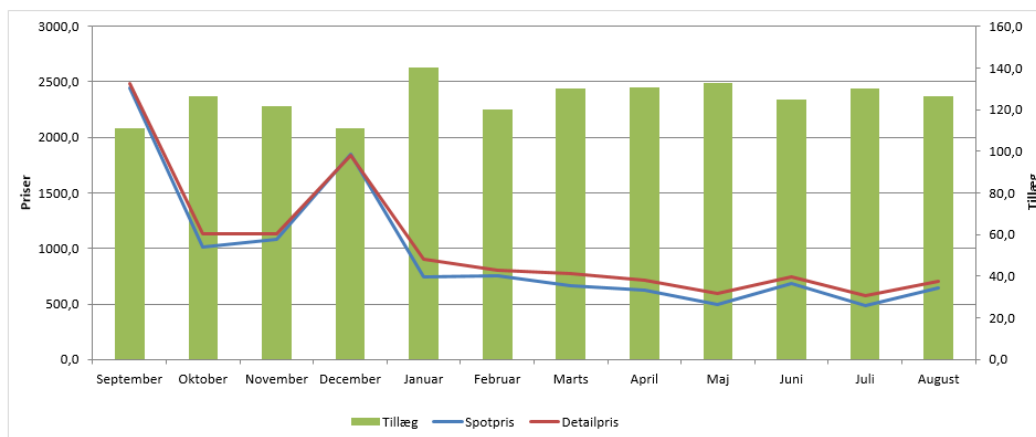
TABEL 1 | DETAILPRIS OG TILLÆG FOR IKKE-TIMEMÅLTE FORBRUGERE MED ET FORBRUG UNDER 100 MWH GÆLDENDE FOR PERIODEN 1. SEPTEMBER 2022 TIL 31. AUGUST 2023, DKK/MWH

Måned	Detailpris DK2	Spotpris DK2	Tillæg DK2	Detailpris DK1	Spotpris DK1	Tillæg DK1
September	2500,2	2461,9	111,6	2578,9	2566,8	103,1
Oktober	1129,6	1012,3	126,0	1115,1	1014,1	116,5
November	1134,6	1077,4	121,3	1099,0	1037,6	115,3
December	1847,5	1861,2	111,4	1837,6	1867,0	104,8
Januar	905,9	740,8	139,8	989,5	835,7	127,8
Februar	800,3	748,0	119,9	925,3	878,0	112,6
Marts	773,3	668,4	130,5	845,4	737,7	122,0
April	714,9	620,4	130,0	808,0	714,0	121,2
Maj	597,5	492,4	132,7	662,1	550,5	124,3
Juni	741,7	680,5	124,7	757,9	688,5	118,5
Juli	579,4	486,8	130,6	566,7	483,6	121,6
August	708,9	643,1	126,3	705,6	640,7	119,3
Middel-værdi	1036,1	957,8	125,4	1074,3	1001,2	117,3

Kilde: Elpris.dk, Energinet.dk samt Forsyningstilsynets beregninger.

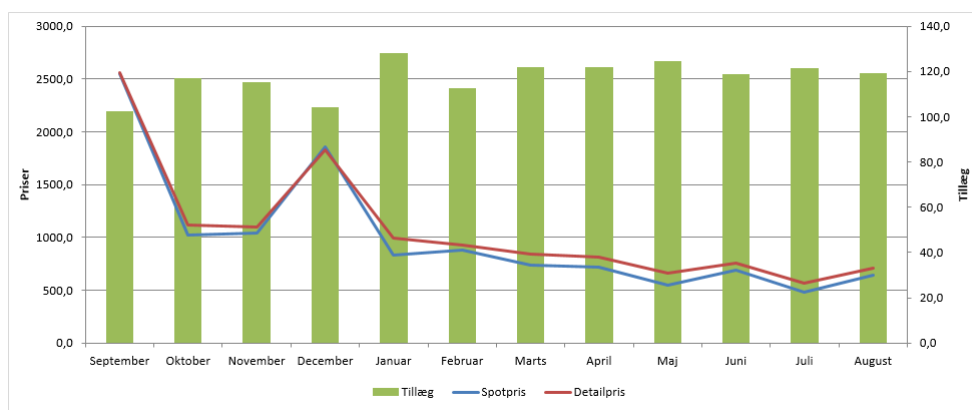
Note: Tillæggene beregnes ved at fratække spotprisen fra de samlede detailpriser. Tillæg, detailpris og spotpris er indekseret til Q4-2023 ud fra PRIS115 og ILON12 (sæsonkorrigeret) fra Statistikbanken (Danmarks Statistik).

FIGUR 1 | UDVIKLINGEN FOR DK2 I DETAIL- OG SPOTPRIS GÆLDENDE FOR PERIODEN 1. SEPTEMBER 2022 TIL 31. AUGUST 2023, DKK/MWH



Kilde: Elpris.dk, Energinet.dk, Nordpool samt Forsyningstilsynets beregninger Note: Tillæg, spotpris og detailpris er opgjort i løbende priser.

FIGUR 2 | UDVIKLINGEN FOR DK1 I DETAIL. OG SPOTPRISEN GÆLDENDE FOR PERIODEN 1. SEPTEMBER 2022 TIL 31. AUGUST 2023, DKK/MWH



Kilde: Elpris.dk, Energinet.dk, Nordpool samt Forsyningstilsynets beregninger Note: Tillæg, spotpris og detailpris er opgjort i løbende priser.

TILLÆG FOR TIMEMÅLTE FORBRUGERE MED ET ÅRLIGT FORBRUG UNDER 100 MWH

I elhandelsvirksomhedernes indberettede data til elpris.dk, der danner grundlag for beregningen af tillægget for timemålte forbrugere med et årligt forbrug under 100 MWh, tages der ikke højde for forbrugernes individuelle omkostninger ved en varierende timepris. Dette kan der tages højde for ved at finde en forbrugsvægtet pris.

På den baggrund fastsættes tillægget for denne forbrugergruppe for 2024 ved at fratække profilomkostningerne fra tillægget på ikke-timemålte forbrugere, jf. punkt 42 i bilag 1. Profilomkostninger er forskellen mellem den vægtede Nord Pool spot pris og den ikke-vægtede pris.

Tillægget på ikke-timemålte forbrugere blev bestemt i forrige afsnit. Bemærk at dækningsbidrag, profilomkostninger samt balanceringsomkostninger er indeholdt i tillægget, da virksomhederne tager højde for dette, når de sætter deres priser, der bliver vist på deres hjemmesider/elpris.dk.

Profilomkostninger er forbundet med opgørelsen af forbrug på ikke-timeafregnede kunder. Forbruget bliver afregnet med NordPoolSpot dagsgennemsnit, men selve forbruget foregår ofte i timer med højere timepriser. Forskellen mellem prisen for den faktiske forbrugsprofil og estimerede forbrugsprofil er profilomkostningerne. Derved tager profilomkostningerne højde for meromkostningen ved, at forbruget varierer over en given periode i forhold til et konstant forbrug.

For at finde den faktiske forbrugsprofil vægtes prisen på NordPoolSpot med det flexafregnede forbrug, der repræsenterer forbruget for forbrugere, hvis årlige forbrug er under 100 MWh.

Der er stor variation fra september 2022 til august 2023 i profilomkostningerne. Det skyldes stor variation i timeprisen på NordPoolSpot.

Tillægget for timemålte forbrugere med et årligt forbrug under 100 MWh fastsættes til henholdsvis 108,8 DKK/MWh i DK2 og 102,2 DKK/MWh i DK1. Tillæggene er beregnet som middelværdien af de månedlige tillæg, jf. tabel 2.

Tabel 2 | TILLÆG FOR TIMEMÅLTE FORBRUGERE I DK2 OG DK1 MED ET FORBRUG UNDER 100 MWH GÆLDENDE FOR PERIODEN FRA 1. SEPTEMBER 2022 TIL 31. AUGUST 2023, DKK/MWH

Måned 2022/23	Tillæg ikke timemålte DK2	Profilomkostninger DK2	Tillæg timemålte DK2	Tillæg ikke timemålte DK1	Profilomkostninger DK1	Tillæg timemålte DK1
September	111,6	46,8	64,8	103,1	48,3	54,8
Oktober	126,0	28,4	97,5	116,5	23,2	93,3
November	121,3	62,5	58,8	115,3	48,2	67,1
December	111,4	56,4	55,0	104,8	65,1	39,7
Januar	139,8	22,0	117,8	127,8	21,2	106,5
Februar	119,9	9,4	110,6	112,6	5,6	107,0
Marts	130,5	11,4	119,0	122,0	7,6	114,4
April	130,0	3,7	126,3	121,2	-1,4	122,6
Maj	132,7	-8,6	141,3	124,3	-9,2	133,5
Juni	124,7	-8,2	132,9	118,5	-4,2	122,8
Juli	130,6	-15,6	146,2	121,6	-19,9	141,5
August	126,3	-8,8	135,1	119,3	-3,3	122,6
Middelværdi	125,4	16,6	108,8	117,3	15,1	102,2

Kilde: Energinet.dk samt Forsyningstilsynets beregninger.

TILLÆG FOR TIMEMÅLTE FORBRUGERE MED ET ÅRLIGT FORBRUG OVER 100 MWH

Tillægget for forbrugere med et årligt forbrug over 100 MWh fastsættes normalt i henhold til den af Forsyningstilsynet godkendte metode, jf. bilag 1. Forsyningstilsynet udregner en gennemsnitlig detailpris på spotprodukterne for forbrugergruppen og fratrækker den vægtede spotpris fra Nord Pool. På markedet for timemålte forbrugere med et forbrug over 100 MWh findes der ikke en prisportal eller lignende. Data er i stedet beregnet på baggrund af Energistyrelsens prisstatistik.

Spotprisen fra Nord Pool vægtes med forbruget for forbrugergruppen med et årligt forbrug over 100 MWh.

Energistyrelsen indsamler to gange årligt prisdata fra handelsvirksomheder. De halvårslige datasæt udarbejdes af Energistyrelsen og dækker perioden fra 1. juli 2022 til 31. juni 2023. Datasættene indeholder kun priser for DK samlet. Der bestemmes derfor kun ét tillæg, som dækker begge områder, dvs. både DK1 og DK2.

Energistirelsens datasæt er inddelt i syv forbrugsintervaller⁶. De to forbrugsintervaller med det laveste årlige forbrug frasorteres, idet de indeholder forbrugere, der ikke er timemålte og har et årligt forbrug under 100 MWh, jf. punkt 49 i bilag 1.

Data fra Energistyrelsen er sorteret således, at der kun indgår produkter, hvor minimum 95 pct. af elsalget er solgt til en variabel pris. Denne grænse er anvendt, da tillægget skal afspejle prisudviklingen i spotprodukter på markedet. Den valgte grænse resulterer i et tab af forbrugsdata på mindre end 20 pct. Dermed indgår langt størstedelen af forbruget for forbrugergruppen med et årligt forbrug over 100 MWh, når tillægget beregnes.

Produkter, der indeholder tillæg såsom klimatillæg, støtte til sportsklubber, introduktionsstilbud mv., skal ikke indgå i beregningerne af tillægget, jf. punkt 26 i bilag 1.

Da elpriserne lå højt i sidste halvår af 2022, sammenholdt med, at store forbrugere har flere indkøbsmuligheder end blot at købe elektricitet til spotprisen på day-ahead-markedet, har det i 2023 ikke været muligt at bruge den godkendte beregningsmetode fra 2016, jf. bilag 1, til at bestemme tillægget for store forbrugere i 2024.

Elhandelsvirksomheder, der overtager konkursramte forbrugere med et forbrug over 100 MWh, vil i i værste fald være tvunget til at købe elektricitet til spotprisen på day-ahead-markedet. Derfor bliver tillægget i 2024 fastsat med den samme procentuelle prisstigning som gælder for timemålte forbrugere under 100 MWh i forhold til tillægget fra 2023, jf. tabel 3.

Tabel 3 | BEREGNING FOR TIMEMÅLTE FORBRUGERE MED ET ÅRLIGT FORBRUG OVER 100 MWH, BASERET PÅ STIGNING FOR FORBRUGERE UNDER 100 MWH, DKK/MWH

	2023	2024	Stigning
Timemålte forbrugere under 100 MWh, DK1	93,6	102,2	9,2 %
Timemålte forbrugere under 100 MWh, DK2	95,9	108,8	13,5 %
Forbrugere over 100 MWh	45,5	50,7	11,4%

Kilde: Energinet.dk, Energistyrelsen samt Forsyningstilsynets beregninger.

Note: Tillægget beregnes ved at tage gennemsnittet af de to landsdeles procentuelle stigning fra 2023 til 2024 for forbrugere under 100 MWh.

⁶ De 7 forbrugsintervaller er opdelt på forbrugsstørrelserne: 0-20 MWh, 20-500 MWh, 500-2.000 MWh, 2.000- 20.000 MWh, 20.000-70.000 MWh, 70.000-150.000 MWh og 150.000-∞ MWh.

OPSAMLING PÅ TILLÆG 2021-2024

Nedenfor ses en samlet oversigt over tillæggene for 2021, 2022, 2023 og 2024.

Tabel 4 | FASTSATTE TILLÆG FOR 2021, 2022, 2023 og 2024 DKK/MWH

Forbrugergruppe	2024 tillæg	2023 tillæg	2022 tillæg	2021 tillæg
Ikke-timemålte, under 100 MWh DK2	125,4	120,4	98,0	90,3
Ikke-timemålte, under 100 MWh DK1	117,3	118,2	98,9	94,1
Timemålte, under 100 MWh DK2	108,8	95,9	86,6	81,7
Timemålte, under 100 MWh DK1	102,2	93,6	91,6	87,7
Timemålte, over 100 MWh DK1 og DK2	50,7	45,5	42,7	23,1

Kilde: Elpris.dk, Energinet.dk, Energistyrelsen, Nordpool samt Forsyningstilsynets beregninger.

Note: Tillæggene for 2021, 2022 og 2023 er de faktiske tillæg fra året. De angivne værdier for 2021, 2022 og 2023 er ikke indekseret til Q4-2024. Derved tager tillæggene i det forrige år i tabellen ikke højde for inflationsudviklingen i mellemtiden.

Tillæggene for ikke-timemålte forbrugere med et årligt forbrug under 100MWh fastsættes til henholdsvis **117,3 DKK/MWh** i DK1 og **125,4 DKK/MWh** i DK 2 for 2024. For DK2 er det en stigning i tillægget på 5,0 DKK/MWh i forhold til forrige år, og for DK1 er faldet på 0,9 DKK/MWh.

Tillæggene for timemålte forbrugere med et årligt forbrug under 100 MWh fastsættes til henholdsvis **102,2 DKK/MWh** i DK1 og **108,8 DKK/MWh** i DK2 for 2024. Tillægget er således steget 12,9 DKK/MWh i DK2 og er steget med 8,6 DKK/MWh i DK1.

For perioden 2022-2023 har spotprisen fra Nord Pool og detailprisen for produkter, der ikke følger spotmarkedet, generelt ligget lavere end spotprisen og detailprisen for perioden 2021-2022.

Tillægget for ikke-timemålte forbrugere under 100 MWh har været nogenlunde stabilt sammenlignet med tillægget i 2021-2022, hvilket tyder på, at detailmarkedet har vænnet sig til at kompensere for de store prisudsving, som man har oplevet med spotpriserne siden 2021. For timemålte forbrugere er lavere profilomkostninger i 2022-2023 end 2021-2022 skyld i et større tillæg for denne forbrugsgruppe.

Tillægget for timemålte forbrugere med et årligt forbrug over 100 MWh fastsættes til **50,7 DKK/MWh**. Både detailprisen og engrosprisen er steget i forhold til forrige periode, hvor engrosprisen samlet set er steget mere end detailprisen. Dette kan skyldes en forsinket reaktion på et meget ustabil marked med stærkt stigende priser.

Forsyningstilsynet finder sammenfattende, at den anvendte metode for fastsættelse af konkurstillæg, jf. bilag 1 og den efterfølgende anvendte praksis udtrykker en saglig og retvisende metode for fastsættelse af konkurstillæg i forhold til det generelle, markeds-mæssige prisniveau for el i detailmarkedet. Der er desuden via indeksering taget højde for den tidsmæssige udvikling i priserne. Det er Forsyningstilsynets vurdering, at den fastsatte metode for konkurstillæg er saglig og objektiv samt afspejler det markeds-mæssige prisniveau for elforbrugere, der ikke er omfattet af konkurs eller står uden en kontrakt.

Det er endvidere Forsyningstilsynets vurdering, at det fastsatte tillæg afspejler det markeds-mæssige niveau for lignende tillæg.

Det er Forsyningstilsynets vurdering, at det fastsatte tillæg afspejler prisudviklingen på detailmarkedet. Hvis tillægget fastsættes meget lavt, er der risiko for, at det bliver svært at få elhandelsvirksomheder til at byde ind. Hvis tillægget modsat fastsættes meget højt, vil det være u hensigtsmæssigt for de forbrugere, som er i den uheldige situation, at deres elhandelsvirksomhed går konkurs.

OFFENTLIGGØRELSE

Forsyningstilsynets afgørelse offentliggøres i Forsyningstilsynets Afgørelsesdatabase på Forsyningstilsynets hjemmeside, <https://afg.forsyningstilsynet.dk/>.

Offentliggørelsen sker på grundlag af elforsyningslovens § 78 b, stk. 1, fortolket i lyset af artikel 59, stk. 8, jf. stk. 7, i EU-direktiv 2019/944. Denne fortolkning indebærer, at der skal ske offentliggørelse af Forsyningstilsynets afgørelser, hvad enten de træffes efter elforsyningsloven eller efter EU-retsakter med direkte virkning. Herunder den aktuelt relevante EU-forordning 2016/1719, der betegnes FCA GL.

KLAGEVEJLEDNING

Eventuel klage over denne afgørelse kan indbringes for Energiklagenævnet, jf. § 89, stk. 1, i lovbekendtgørelse nr. 984 af 12. maj 2021 om elforsyning. Klage skal være skriftlig og være indgivet inden 4 uger efter, at Forsyningstilsynets afgørelse er meddelt.

Klagen indgives til:

Energiklagenævnet
Nævnenes Hus
Toldboden 2
8800 Viborg
Tlf.: + 45 72 40 56 00
E-mail: ekn@naevneneshus.dk

Energiklagenævnets kontortid kan have betydning for, om klagen er indgivet i rette tid. Nærmere information om klagefristen, hvem der kan klage (klageberettiget) og nævnets klagebehandling fremgår af Energiklagenævnets hjemmeside www.ekn.dk.

Med venlig hilsen

Peter Gammeltoft
Fuldmægtig
Tlf.: +45 41 71 54 32
E-mail: pega@forsyningstilsynet.dk