



Forsyningstilsynet

# Elprisstatistik 4. kvartal 2023

---

4. JANUAR 2024

---

**FORSYNINGSTILSYNET**  
Torvegade 10  
3300 Frederiksværk

Tlf. 4171 5400  
[post@forsyningstilsynet.dk](mailto:post@forsyningstilsynet.dk)  
[www.forsyningstilsynet.dk](http://www.forsyningstilsynet.dk)

---

# Indhold

RESUMÉ.....	3
OVERBLIK OVER ELPRISEN I 4. KVARTAL 2023.....	4
UDVIKLING I ELPRIS.....	5
KVARTALSSTATISTIK FOR PRODUKTKATEGORIER 4. KVARTAL 2023.....	6
OM KVARTALSSTATISTIKKEN.....	10

## RESUMÉ

Den gennemsnitlige elpris for husholdninger og mindre virksomheder steg med knap 4 pct. fra 3. kvartal 2023 til 4. kvartal i 2023. Set over to år er den samlede elpris faldet med ca. 3 pct. siden 4. kvartal 2021. Det er sket med store prisudsving. Den samlede elpris har således varieret mellem 195 øre/kWh og 500 øre/kWh med en gennemsnitspris på 324 øre/kWh over den toårige periode.

Prisudsvingene har baggrund dels i store udsving på den pris forbrugerne betaler for den rene elektricitet hos deres elleverandør, dels i det statslige tiltag med minimering af elafgiften i 1. halvår 2023.

I fjerde kvartal 2023 udgjorde den rene elpris og det abonnement, som forbrugeren betaler, 35 pct. af den samlede pris. Det svarer til et fald på 1 procentpoint fra tredje kvartal 2023, hvor den tilsvarende andel var på 36 pct. af den samlede pris.

Forsyningstilsynets kvartalsstatistik bygger på en gennemsnitlig pris, der er beregnet som et gennemsnit af prisen for de 30 mest populære elprodukter i 2022. Den pågældende beregning tager dermed ikke højde for mulige produktskift, som er sket i 2023.

**OVERBLIK OVER ELPRISEN I 4. KVARTAL 2023**

I 4. kvartal 2023 var den gennemsnitlige samlede elpris for en forbruger med et årligt forbrug på 4.000 kWh 264,2 øre/kWh. Dette udgør en stigning på 10,1 øre/kWh, sammenlignet med prisen i 3. kvartal 2023, som var på 254,1 øre/kWh. Elpriserne er således steget med ca. 4 pct. fra 3. kvartal 2023 til 4. kvartal i 2023.

Den samlede gennemsnitlige elpris for 4. kvartal 2023 opdelt på delkomponenter kan ses i tabel 1.

**TABEL 1 | DEN GENNEMSNITLIGE SAMLEDE ELPRIS OPDELT PÅ DELKOMPONENTER, 4. KVARTAL 2023**

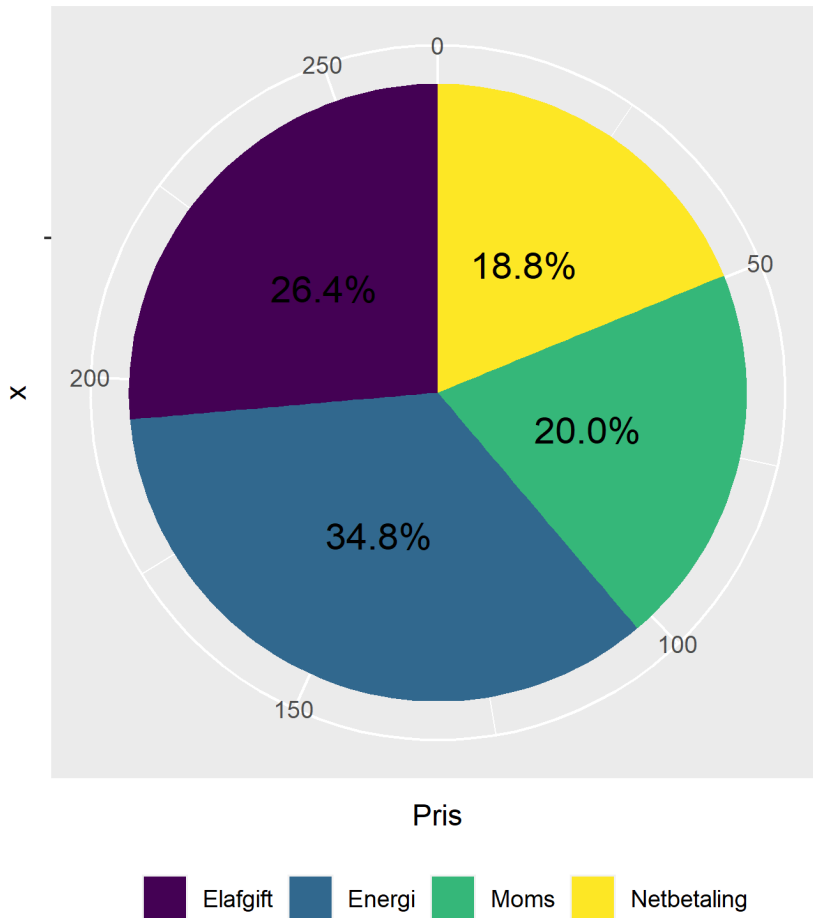
<b>Øre/kWh ved forbrug på 4.000 kWh</b>	<i>okt-23</i>	<i>nov-23</i>	<i>dec-23</i>	<b>4. kvartal 2023</b>
Elpris (kommerciel)	84,16	86,84	90,75	87,25
Abonnement (kommerciel)	4,64	4,68	4,67	4,66
Netselskab (tarif og abonnement)	37,91	39,52	38,13	38,52
Energinet	11,20	11,20	11,20	11,20
<b>Samlet elpris ekskl. moms og afgifter</b>	<b>137,91</b>	<b>142,23</b>	<b>144,75</b>	<b>141,63</b>
Elafgift	69,7	69,7	69,7	69,7
Moms	51,90	52,98	53,61	52,83
<b>Samlet elpris inkl. moms og afgifter</b>	<b>259,51</b>	<b>264,91</b>	<b>268,06</b>	<b>264,16</b>

Kilde: Elpris.dk, Energinet, Skatteministeriet, elhandelsvirksomhedernes hjemmesider samt Forsyningstilsynets egne beregninger.

Note: Kvartalsprisen er et simpelt gennemsnit af de tre måneder. "Energinet" inkluderer net- og systemtarif til Energinet, som ejer det overordnede net.

Fordelingen af elprisen i 4. kvartal 2023 på delkomponenter er illustreret i figur 1. Det fremgår, at elprisen og abonnementet udgjorde 34,8% af prisen. Betalingen til Energinet og netvirksomheden udgjorde 18,8%, mens afgifter og moms udgjorde de resterende 46,4% af prisen. Den kommercielle andel er faldet med 1,0 procentpoint i forhold til 3. kvartal 2023.

**FIGUR 1 | DELKOMPONENTER AF DEN SAMLEDE ELPRIS 4. KVARTAL 2023**



Kilde: Elpris.dk, Energinet, Skatteministeriet, elhandelsvirksomhedernes hjemmesider samt Forsyningstilsynets egne beregninger.

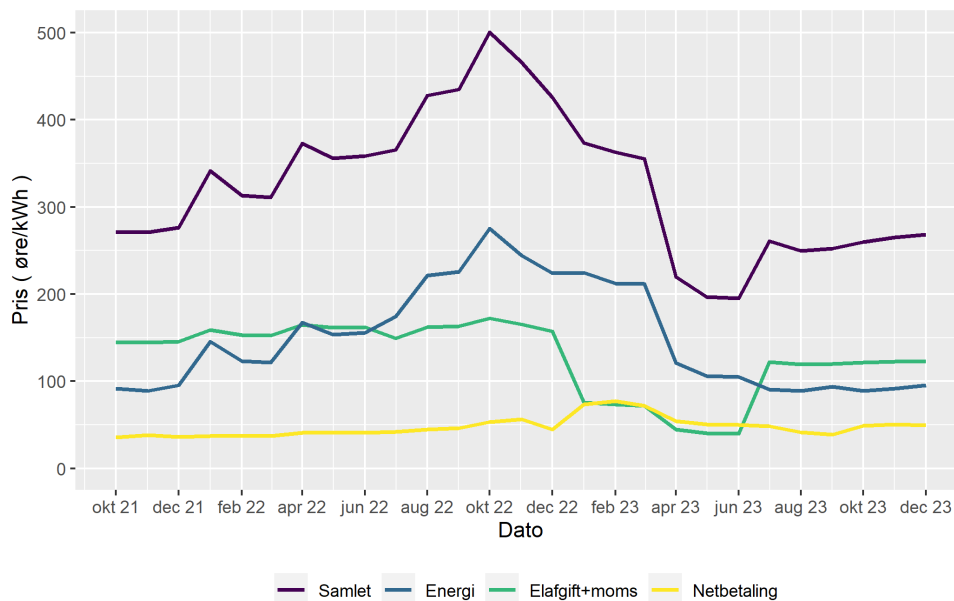
Note: "Energi" inkluderer den samlede betaling til elhandelsvirksomheden (kommerciel el og abonnement). "Netbetaling" inkluderer nettariffer, netabonnement til den lokale netvirksomhed samt net- og systemtarif til Energinet.dk, som ejer det overordnede net.

**UDVIKLING I ELPRIS**

Figur 2 viser udviklingen i den samlede elpris og de delkomponenter, der indgår i prisen, i perioden fra oktober 2021 til og med december 2023. Den samlede elpris har i

perioden varieret mellem 194,9 øre/kWh og 500,4 øre/kWh med en gennemsnitlig pris på 324 øre/kWh.

**FIGUR 2 | UDVIKLINGEN I DEN SAMLEDE ELPRIS OG DELKOMPONENTER**



Kilde: Elpris.dk, Energinet, Skatteministeriet samt Forsyningstilsynets egne beregninger.

Elprisen viser tegn på en stabilisering efter de store prisstigninger i størstedelen af 2022. Dette blev efterfulgt af et drastisk fald i Q4 2022 og Q1 2023, men den rene elpris ser ud til foreløbigt at have stabiliseret sig i Q4.

Elprisens udvikling reflekterer udviklingen på engrosmarkedet. Udviklingen på engrosmarkedet afspejles således på forskellig vis i detailpriserne for elektricitet, hvilket også ses i figur 2. Fraregnet moms er det er den kommercielle elpris, der udgør størstedelen af den samlede pris.

Elafgiften blev sænket i flere omgange i perioden; fra 90,3 øre/kWh til 76,3 øre/kWh pr. 1. juli 2022, 72,3 øre/kWh pr. 1. oktober 2022 og 0,8 øre/kWh pr. 1. januar 2023. Den 1. juli 2023 steg afgiften til 69,7 øre/kWh. Betalingen af transport til netvirksomheder og Energinet er steget svagt i Q4.

## KVARTALSSTATISTIK FOR PRODUKTKATEGORIER 4. KVARTAL 2023

I Danmark tilbyder elhandelsselskaberne en række produkter. På Forsyningstilsynets prisportal er produkterne opdelt i kategorierne fastpris, variabel pris og klimaprodukter.

**Fastprisprodukter** er kendetegnet ved, at elprisen ligger fast over en periode på mindst 3 sammenhængende måneder, men kan også være over en længere periode på eksempelvis 6 eller 12 måneder, afhængig af aftalen med elhandelsvirksomheden. Dermed er elprisen kendt på forhånd af kunden i den givne periode.

**Variabel pris** er generelt kendetegnet ved, at prisen ændrer sig løbende i henhold til en veldefineret elbørs, og er gældende for en periode på under 3 måneder. Prisen på et variabelt produkt kan derfor ændre sig hver måned, dag eller time, alt afhængigt af aftalen. I denne statistik vil 'variable produkter' derfor være en blanding af kvartalsafregnede, månedsafregnede og timeafregnede produkter. En "veldefineret elbørs" kan f.eks. være Nord Pool.

**Klimaprodukter** forekommer som mange forskellige typer. F.eks. er der klimaprodukter, hvor elhandelsvirksomheden forpligter sig til, at strømmen kommer fra vedvarende energikilder, eller produktet støtter CO<sub>2</sub>-reducerende tiltag. Klimaprodukter kan indkøbes både som et variabelt produkt og et fastprisprodukt.

---

#### BOKS | ELPRIS.DK

Elpris.dk er en prisportal, der gør det let for forbrugere at få et overblik og sammenligne elprodukter og elpriser på markedet. Elpris.dk henvender sig til private forbrugere og erhvervsvirksomheder med et elforbrug op til 100.000 kilowatt-timer (kWh) om året.

---

I det følgende angives de gennemsnitlige priser for de tre produkttyper. Der anvendes et simpelt gennemsnit, og der tages således ikke hensyn til den solgte volumen på de enkelte produkter. De angivne priser er kun den andel af elprisen, som går til elhandelsvirksomheden. Netbetaling, elafgift og moms er således ikke inkluderet i denne pris.<sup>1</sup>

Gennemsnitspris og gennemsnitsabonnement for variable produkter for henholdsvis Vest- og Østdanmark kan ses i tabel 2.

Tallene antyder, at elprisen for variable produkter er ved at stabilisere sig efter prisen toppede i august 2022, jf. figur 3. Abonnementsprisen har været stabil.

---

<sup>1</sup> Tabel 2, 3 og 4 svarer til produktsortering 1, 2 og 4 i den tidligere udgivelse "Elprisstatistik for handelsprodukter".

**TABEL 2 | VARIABLE PRODUKTER PÅ ELPRIS.DK**

Øre/kWh	Okt '23	Nov '23	Dec '23	4. kvartal 2023
Vestdanmark, kommerciel el	59,5	65,81	64,82	63,38
Vestdanmark, abonnement	14,66	15,92	15,45	15,34
Østdanmark, kommerciel el	58,23	62,03	64,15	61,47
Østdanmark, abonnement	14,96	16,25	15,73	15,65

Kilde: Elpris.dk og Forsyningstilsynets egne beregninger

Note 1: Abonnement er beregnet på et årligt forbrug på 4.000 kWh. Der er anvendt et simpelt gennemsnit af alle produkter, som elhandelsvirksomhederne har markeret som variable på Elpris.dk. Både introduktionstilbud og klimaprodukter indgår.

Note 2: En del elhandelsvirksomheder har angivet 3 måneders kvartalsprodukter som variable, og en del har angivet dem som fastprisprodukter. Statistikken er udarbejdet på baggrund af data angivet af elhandelsvirksomhederne.

Fastprisprodukter er generelt kendetegnet ved, at elprisen er kendt på forhånd og fast i en længere periode ad gangen, typisk 6 eller 12 måneder. Derved fastsættes priserne forskelligt fra de variable produkter. Gennemsnitspris og gennemsnitsabonnement for fastprisprodukter for henholdsvis Vest- og Østdanmark kan ses i tabel 3. Fastprisprodukter har endvidere en tendens til at følge de variable priser, men med måneders forsinkelse.

**TABEL 3 | FASTPRISPRODUKTER PÅ ELPRIS.DK**

Øre/kWh	Okt '23	Nov '23	Dec '23	4. kvartal 2023
Vestdanmark, kommerciel el	87,69	99	102,6	96,43
Vestdanmark, abonnement	118,69	34,38	14,28	55,78
Østdanmark, kommerciel el	86,68	97,84	101,36	95,29
Østdanmark, abonnement	119,13	34,38	14,28	55,93

Kilde: Elpris.dk og Forsyningstilsynets egne beregninger

Note1: Abonnement er beregnet på et årligt forbrug på 4.000 kWh. Der er anvendt et simpelt gennemsnit af alle produkter, som elhandelsvirksomhederne har markeret som faste på Elpris.dk. Både introduktionstilbud og klimaprodukter indgår.

Note 2: En del elhandelsvirksomheder har angivet 3 måneders kvartalsprodukter som variable, og en del har angivet dem som fastprisprodukter. Statistikken er udarbejdet på baggrund af data angivet af elhandelsvirksomhederne.

Der kan købes mange forskellige typer af klimaprodukter. F.eks. er der klimaprodukter, hvor elhandelsvirksomheden forpligter sig til, at strømmen kommer fra vedvarende energikilder, samt klimaprodukter, hvor klima-elementet består f.eks. af støtte til CO<sub>2</sub>-reducerende tiltag.



Klimaprodukter kan indkøbes både som variable produkter og fastprisprodukter. Det fremgår af figur 3 og tabel 4, at klimaprodukter følger priserne for variable produkter, men med mindre udsving i priserne. Dette skyldes blandingen af variable og fastpris klimaprodukter.

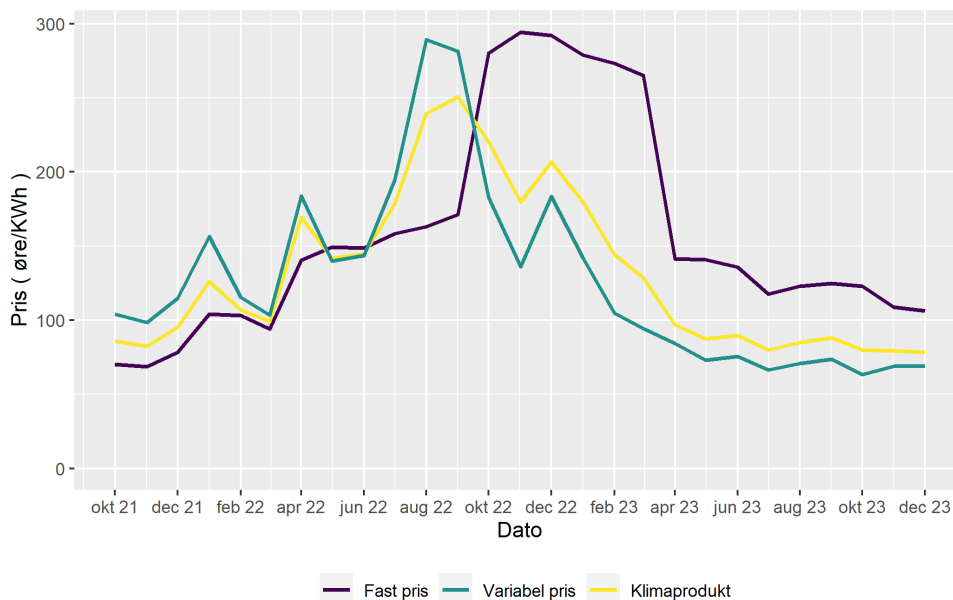
I forhold til stigninger og fald ses nogenlunde samme tendens i Øst- og Vestdanmark, men abonnementspriserne er højere i øst, mens forbrugsprisen er lidt højere i vest.

**TABEL 4 | KLIMAPRODUKTER PÅ ELPRIS.DK**

Øre/kWh	Okt '23	Nov '23	Dec '23	4. kvartal 2023
Vestdanmark, kommerciel el	65,73	73,92	74,66	71,44
Vestdanmark, abonnement	48,26	21,5	13,04	27,60
Østdanmark, kommerciel el	64,66	71,35	74,16	70,06
Østdanmark, abonnement	50,12	22,07	13,00	28,40

Kilde: Elpris.dk og Forsyningstilsynets egne beregninger

Note: Abonnement er delt ud på et årligt forbrug på 4.000 kWh. Der er anvendt et simpelt gennemsnit af alle produkter, som elhandelsvirksomhederne har markeret som klima på Elpris.dk. Både introduktionstilbud og normale produkter indgår.

**FIGUR 3 | UDVIKLINGEN I PRISEN FOR PRODUKTKATEGORIER, ELPRIS.DK**

Kilde: Elpris.dk og egne beregninger

Note: Prisen er inklusive abonnement fordelt på 4.000 kWh.

Udviklingen i priserne på Elpris.dk i det sidste år ses af figur 3. Energikrisen har sat sit tydelige præg på prisernes udvikling i 2021 og 2022, hvor stigningen først er begyndt at aftage for de variable produkter omkring september-oktober 2022. Fastprisprodukterne både stiger og falder i pris senere end variable produkter. De er desuden ikke faldet i pris i samme grad/omfang.

Udviklingen på detailområdet reflekterer i et vist omfang engrosmarkedet, hvor priserne steg frem til august-september 2022. I 2023 ses en faldende tendens, med en antydning i de seneste måneder af en svag stigning i elpriserne for variable produkter, mens prisen på fastprisprodukter falder. Dette kunne tyde på, at de kommercielle elpriser er ved at finde et naturligt leje.

## OM KVARTALSSTATISTIKKEN

Forsyningstilsynets kvartalsstatistik over elpriserne angiver den gennemsnitlige elpris for husholdninger og mindre virksomheder i Danmark med et forbrug under 100.000 kWh om året.

Kvartalsstatistikken er baseret på de 30 mest solgte el-produkter i Danmark, der samlet set udgør omtrent 75 pct. af salget til forbrugere med et årligt forbrug under 100.000 kWh. For 4. kvartal 2023 vægtes de 30 produkter med volumen solgt igennem hele 2022. Nettarif og netabonnement er vægtet med volumen i de enkelte netområder for

kvartalet. Det årlige abonnement for de enkelte produkter er divideret med et årligt forbrug på 4.000 kWh for at kunne opgøre abonnementet i øre pr. kWh. Dette er gjort for både abonnementet til elhandelsvirksomheden og netvirksomheden (netabonnementet).

Elprisstatistikken viser den gennemsnitlige elpris i øre pr. kWh baseret på en typisk forbruger med et årligt forbrug på 4.000 kWh. Da der er tale om et gennemsnitligt forbrug, vil det faktiske årlige forbrug for en husstand eller mindre virksomhed afvige fra de 4.000 kWh. F.eks. udgør det gennemsnitlige årlige forbrug for en 4-personers familie (2 voksne og 2 børn) i et parcelhus (ca. 150 m<sup>2</sup>) omtrent 4.400 kWh. For én person i en 80 m<sup>2</sup> lejlighed udgør det forventede årlige forbrug knap 1.900 kWh.

Den samlede elpris varierer mellem de forskellige netområder, pga. forskelle i nettarif-fer og netabonnement. Elprisen varierer også mellem de over 100 elprodukter, som forbrugerne kan vælge imellem og mellem Øst- og Vestdanmark.

For private forbrugere kan hjemmesiden <http://spareenergi.dk/forbruger/el/dit-elforbrug> anvendes til at få en forståelse for det gennemsnitlige forbrug for forskellige typer af husstande.