



Forsyningstilsynet

# Elprisstatistik 3. kvartal 2021

---

DEN 20. OKTOBER 2021

---

**FORSYNINGSTILSYNET**  
Torvegade 10  
3300 Frederiksværk

Tlf. 4171 5400  
post@forsyningstilsynet.dk  
www.forsyningstilsynet.dk

## DEN NYE ELPRISSTATISTIK

Elprisstatistikken angiver den gennemsnitlige elpris for husholdninger samt små virksomheder i Danmark. Elprisen består af en række elementer: handelsselskabets elpris, abonnement, netabonnement, nettarif, transmissionstarif, afgifter, PSO og moms.

Den samlede elpris varierer mellem de forskellige netområder, pga. forskelle i nettarifer og netabonnement. Elprisen varierer også mellem de over 100 elprodukter, som forbrugerne kan vælge imellem og mellem Øst- og Vestdanmark.

Elprisstatistikken afløser de to tidligere elprisstatistikker, Energitilsynet udgav før 2016. Med afskaffelsen af forsyningspligten den 1. april 2016 er det ikke længere hensigtsmæssigt at udgive to separate statistikker for henholdsvis forsyningspligtprodukter og handelsprodukter. Elprisstatistikken for større virksomheder med over 100.000 kWh i årligt forbrug er samtidigt overgået til Energistyrelsen.

Elprisstatistikken viser den gennemsnitlige elpris i øre pr. kWh for en forbruger med et årligt forbrug på 4.000 kWh. Detailprisen for el er i en årrække blevet angivet med udgangspunkt i et forbrug på 4.000 kWh. 4.000 kWh er også tæt på det faktiske gennemsnitlige forbrug for en skabelonforbruger i Danmark. Alle forbrugere og virksomheder, som ikke er timemålte, er skabelonforbrugere.

## DEN GENNEMSNITLIGE SAMLEDE ELPRIS

I 3. kvartal 2021 var den gennemsnitlige samlede elpris for en forbruger med et årligt forbrug på 4.000 kWh 240,09 øre/kWh. Dette udgør en stigning på 22,03 øre/kWh, i forhold til prisen i 2. kvartal 2021, som var på 218,06 øre/kWh. Elpriserne har således steget relativt meget i 3.kvartal i 2021, hvor den største stigning var fra juli 2021 til august 2021. Elpriserne voksede hver måned, og ender med det højeste niveau i 2021 i september<sup>1</sup>.

Elprisen for 3. kvartal 2021 er vist i tabel 1 sammen med dens delkomponenter. Elprisen for tidligere kvartaler kan hentes på Forsyningstilsynets hjemmeside. Metoden for elprisopgørelsen findes i bilag 1.

**TABEL 1 | DEN GENNEMSNITLIGE SAMLEDE ELPRIS OPDELT PÅ DELKOMPONENTER, 3. KVARTAL 2021**

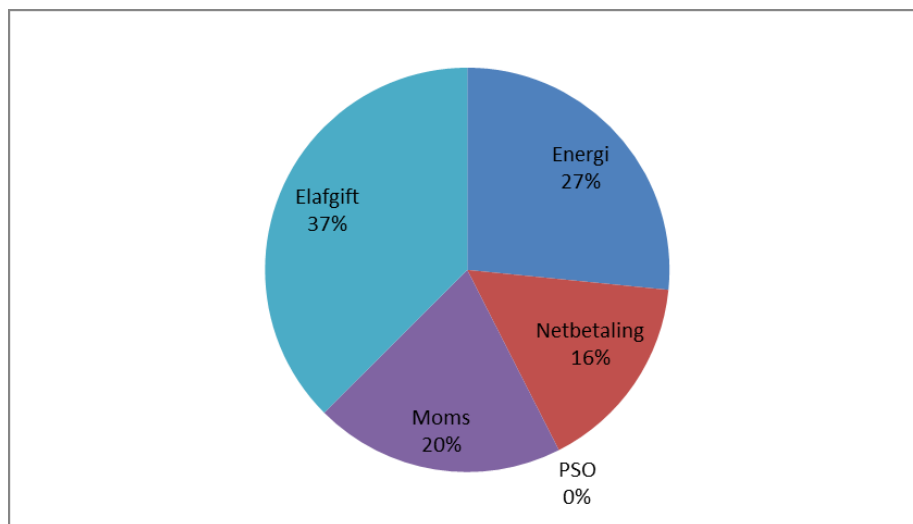
Øre/kWh ved forbrug på 4.000 kWh	jul-21	aug-21	sep-21	3. kvartal 2021
Kommerciel el (handel)	56,06	59,71	60,80	58,86
Abonnement (handel)	4,09	5,39	5,39	4,96
Nettarif (net)	18,66	17,52	17,59	17,92
Netabonnement (net)	9,64	9,18	9,18	9,33
System- og nettarif (Energinet.dk)	11,00	11,00	11,00	11,00
<b>Samlet elpris ekskl. moms og afgifter</b>	<b>99,45</b>	<b>102,80</b>	<b>103,96</b>	<b>102,07</b>
PSO	0,00	0,00	0,00	0,00
Elafgift	90,00	90,00	90,00	90,00
Moms	47,36	48,20	48,49	48,02
<b>Samlet elpris inkl. moms og afgifter</b>	<b>236,81</b>	<b>241,01</b>	<b>242,45</b>	<b>240,09</b>

Kilde: Elpris.dk, Energinet, Skatteministeriet, elhandelsvirksomhedernes hjemmesider samt Forsyningstilsynets egne beregninger.

Note: Kvartalsprisen er et simpelt gennemsnit af de tre måneder

Fordelingen af elprisen på delkomponenter er illustreret grafisk i figur 1. Det fremgår, at energidelen (betalingen til handelsvirksomheden inklusive abonnement) udgjorde 27 pct. af prisen. Den samlede netbetaling udgjorde 16 pct., mens afgifter, PSO og moms udgjorde de resterende 57 pct. af prisen. Det ses at energidelen er vokset med 6 procentpoint i forhold til 2. kvartal 2021.

<sup>1</sup> For en redegørelse for de stigende elpriser samt hvilke faktorer, der står bag kan man blandt andet se <https://www.acer.europa.eu/events-and-engagement/news/europes-high-energy-prices-acer-looks-drivers-outlook-and-policy>

**FIGUR 1 | DELKOMPONENTER AF DEN SAMLEDE ELPRIS 3. KVARTAL 2021**

Kilde: Elpris.dk, Energinet, Skatteministeriet, elhandelsvirksomhedernes hjemmesider samt Forsyningstilsynets egne beregninger.

Note: "Energi" inkluderer den samlede betaling til elhandelsvirksomheden (kommerciel el og abonnement). "Netbetaling" inkluderer nettariffer, netabonnement til den lokale netvirksomhed samt net- og systemtarif til Energinet.dk, som ejer det overordnede net.

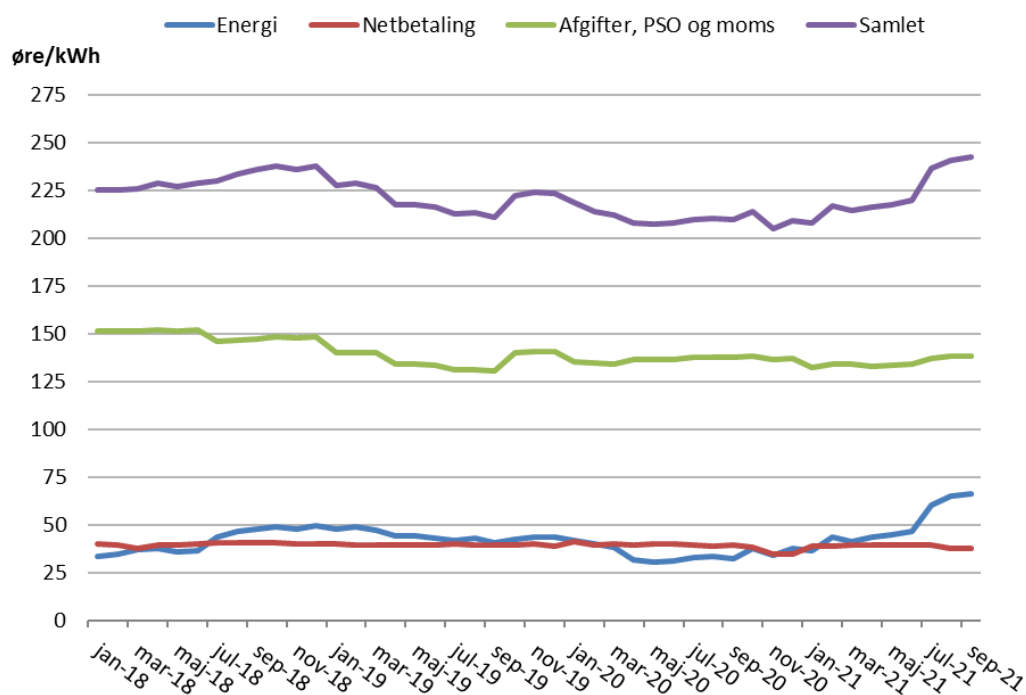
Figur 2 viser udviklingen i den samlede elpris og de indgående delkomponenter i perioden januar 2018 til og med september 2021. Den samlede elpris har i perioden varieret mellem 205,4 øre/kWh og 242,45 øre/kWh med en gennemsnitlig pris på 221,3 øre/kWh.

Selve energiprisen har været svagt stigende siden 1. kvartal 2018 til 1. kvartal 2019, hvorefter den har været faldende frem til efteråret 2019. Efter et fornyet peak ultimo 2019, viste energiprisen igen en aftagende udvikling gennem 1. kvartal 2020, hvorefter priserne stabiliserede sig over 2. kvartal 2020. I 3. kvartal 2020 steg priserne herefter igen lidt sammenholdt med kvartalet forinden. I starten af 4. kvartal 2020 skete et yderligere prishop, hvorefter prisen aftog, for endeligt igen at vokse i slutning af kvartalet. I 1. kvartal 2021 steg priserne i forhold til 4. kvartal 2020. Prisstigningen fortsatte i 2. kvartal 2021 og 3. kvartal 2021. Prisen ender med et højdepunkt for perioden på 242,45 øre/kWh.

Denne udvikling reflekterer udviklingen på engrosmarkedet, hvor priserne i første halvår af 2020 har været faldende indtil medio 2020, hvorefter engrospriserne igen er begyndte at vokse indtil slutningen af 3. kvartal 2020. Efter et fornyet prisdyk, er engrospriserne igen vokset hen mod slutningen af 4. kvartal 2020 og starten af 1. kvartal 2021, hvorefter der sker et fald i marts 2021. Efter marts 2021 er engrosprisen steget.

Udviklingen på engrosmarkedet har således i nogen grad afspejlet sig i detailpriserne for elektricitet, hvilket også ses i figur 2 ved at det kun er energidelen der stiger sammen med den samlede elpris.

**FIGUR 2 | UDVIKLINGEN I DEN SAMLEDE ELPRIS OG DE INDGÅENDE DELKOMPONENTER**



Kilde: Elpris.dk, Energinet, Skatteministeriet samt Forsyningstilsynets egne beregninger.

**PRISER PÅ ELPRIS.DK**

Elpris.dk er en prisguide for forbrugere og små virksomheder og er administreret af Forsyningstilsynet. Den kan anvendes til at sammenligne priser og vilkår på tværs af elhandelsvirksomheder og deres udbudte produkter i hele Danmark.

I det følgende angives de gennemsnitlige priser for de produkter, som er opført på Elpris.dk fordelt på kategorierne variable, fastpris, og klimaprodukter. Denne statistik afspejler markedet for skabelonafregnede forbrugere, da elprodukter, der henvender sig til disse forbrugere skal være på Elpris.dk. Der anvendes et simpelt gennemsnit, og der tages således ikke hensyn til den solgte volumen på de enkelte produkter.

De angivne priser er kun den andel af elprisen, som går til elhandelsvirksomheden. Netbetaling, PSO, elafgift og moms er således ikke inkluderet i denne pris.<sup>2</sup>

Variable produkter er generelt kendetegnet ved, at elprisen ikke er kendt på forhånd og ændrer sig hver måned, dag eller time. I de fleste tilfælde vil prisen følge engrosprisen på den nordiske elbørs Nord Pool.

**TABEL 2 | VARIABLE PRODUKTER PÅ ELPRIS.DK<sup>3</sup>**

Øre/kWh	Jul-21	Aug-21	Sep-21	3. kvartal 2021
Vestdanmark, kommerciel el	60,0	65,3	68,2	64,5
Vestdanmark, abonnement	16,2	16,9	17,1	16,8
Østdanmark, kommerciel el	59,3	65,1	68,5	64,3
Østdanmark, abonnement	15,8	16,5	16,8	16,4

Kilde: Elpris.dk og Forsyningstilsynets egne beregninger

Note: Abonnement er beregnet på et årligt forbrug på 4.000 kWh. Der er anvendt et simpelt gennemsnit af alle produkter, som elhandelsvirksomhederne har markeret som variable på Elpris.dk. Både introduktionstilbud og klimaprodukter indgår, og beregningen er dermed den samme som for "Produktsortering 1" i den hidtidige elprisstatistik for handelsprodukter.

Note 2: De fleste variable produkter angiver prisen for måneden før, dvs. prisen i f.eks. maj, er den pris, som skulle betales for produktet i april.

Note 3: En del elhandelsvirksomheder har angivet 3 måneders kvartalsprodukter som variable, og en del har angivet dem som fastprisprodukter. Statistikken er udarbejdet på baggrund af data angivet af elhandelsvirksomhederne.

Gennemsnitspris og gennemsnitsabonnement for variable produkter for henholdsvis Vest- og Østdanmark kan ses i tabel 2. Den gennemsnitlige pris for produkter med variabel pris er for 3. kvartal 2021 steget fra juli til september. Den største stigning er for kommerciel el (prisen pr. kWh) fra juli til august. Samme udvikling kan iagttages for 3. kvartal 2021 i Østdanmark og Vestdanmark. Også abonnementet er i begge områder vokset i 3. kvartal 2021. Den største stigning er fra juli til august. Det ses også, at prisen har været størst i Vestdanmark i juli og august.

Fastprisprodukter er generelt kendetegnet ved, at elprisen er kendt på forhånd og fast i en længere periode ad gangen, typisk 6 eller 12 måneder. Derved fastsættes priserne forskelligt fra de variable produkter, hvilket kan afspejle sig i prisudviklingen. Gennemsnitspris og gennemsnitsabonnement for fastprisprodukter for henholdsvis Vest- og Østdanmark kan ses i tabel 3. Prisen pr. kWh har generelt været stigende i alle månederne af 3. kvartal 2021. I kvartalets sidste måned stiger priserne fortsat. Derved ender gennemsnitsprisen for 3.kvartal 2021 med at være højere end 2. kvartal 2021. Den

<sup>2</sup> Tabel 2, 3 og 4 svarer til produktsortering 1,2 og 4 i den tidligere udgivelse "Elprisstatistik for handelsprodukter".

største stigning i prisen pr. kWh var fra august til september. Prisen på abonnementet har vokset i begge områder, hvor den største stigning var fra juli til august. Prisen er største i Østdanmark for hele perioden.

**TABEL 3 | FASTPRISPRODUTER PÅ ELPRIS.DK**

Øre/kWh	Jul-21	Aug-21	Sep-21	3. kvartal 2021
Vestdanmark, kommerciel el	40,1	41,5	46,5	42,7
Vestdanmark, abonnement	18,8	20,4	20,9	20,1
Østdanmark, kommerciel el	40,6	42,0	47,3	43,3
Østdanmark, abonnement	18,5	20,1	20,7	19,8

Kilde: Elpris.dk og Forsyningstilsynets egne beregninger

Note: Abonnement er delt ud på et årligt forbrug på 4.000 kWh. Der er anvendt et simpelt gennemsnit af alle produkter, som elhandelsvirksomhederne har markeret som variable på Elpris.dk. Både introduktionstilbud og klimaprodukter indgår, og beregningen er dermed den samme som for "Produktsortering 1" i den hidtidige elprisstatistik for handelsprodukter.

Note 2: En del elhandelsvirksomheder har angivet 3 måneders kvartalsprodukter som variable, og en del har angivet dem som fastprisprodukter. Statistikken er udarbejdet på baggrund af data angivet af elhandelsvirksomhederne.

Der kan købes mange forskellige typer af klimaprodukter. F.eks. er der klimaprodukter, hvor elhandelsvirksomheden forpligter sig til, at strømmen kommer fra vedvarende energikilder og klimaprodukter med støtte til CO<sub>2</sub>-reducerende tiltag.

Klimaprodukter kan indkøbes både som et variabelt produkt og et fastprisprodukt. Det fremgår af tabel 4, at prisen pr. kWh for klimaprodukter i Vestdanmark overordnet set har været stigende i 3.kvartal 2021. Ligeledes er prisen for abonnement steget i perioden. Abonnement er steget i forhold til 2.kvartal 2021. Den kommercielle el er steget mere end prisen på abonnementet. Den samlede pris for klimaprodukter er samlet set steget fra 2.kvartal 2021 til 3.kvartal 2021.

I forhold til stigninger og fald ses nogenlunde samme tendens i Øst- og Vestdanmark. Prisen for abonnement ligger lavere i Østdanmark and Vestdanmark, mens prisen pr. kWh kun er højere i Østdanmark i september.

**TABEL 4 | ALLE KLIMAPRODUKTER**

Øre/kWh	Jul-21	Aug-21	Sep-21	3. kvartal 2021
Vestdanmark, kommerciel el	51,5	54,2	57,2	54,3
Vestdanmark, abonnement	17,6	18,6	18,6	18,3
Østdanmark, kommerciel el	50,7	53,9	57,7	54,1
Østdanmark, abonnement	16,8	17,8	17,9	17,5

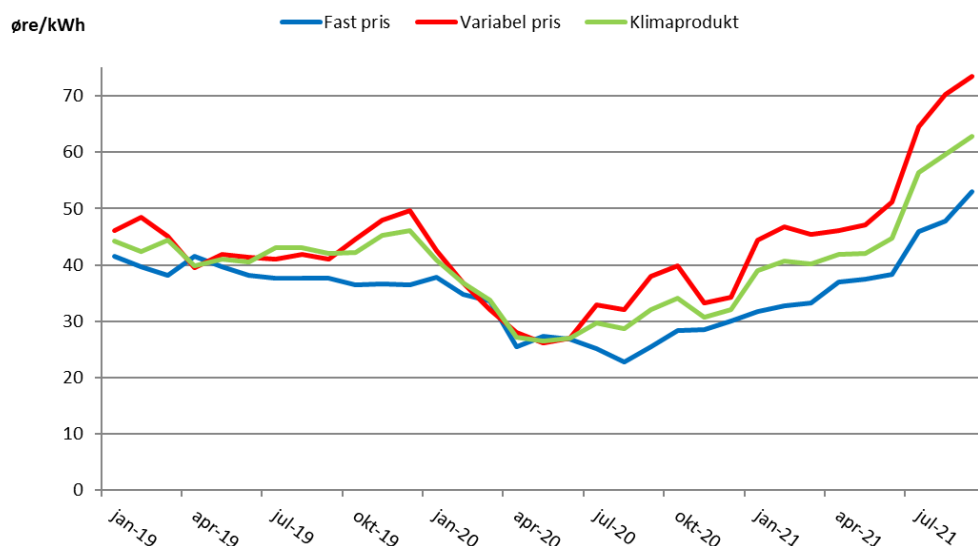
Kilde: Elpris.dk og Forsyningstilsynets egne beregninger

Note: Abonnement er delt ud på et årligt forbrug på 4.000 kWh. Der er anvendt et simpelt gennemsnit af alle produkter, som elhandelsvirksomhederne har markeret som variable på Elpris.dk. Både introduktionstilbud og klimaprodukter indgår, og beregningen er dermed den samme som for "Produktsortering 1" i den hidtidige elprisstatistik for handelsprodukter.

Udviklingen i priserne på Elpris.dk i perioden fra 1. september 2016 til og med september 2021 fremgår af figur 3. Efter en initial stigning i detailpriserne i januar måned 2021 i forhold til måneden før, steg priserne overordnet betragtet i midten af 1. kvartal for derefter at falde, eller for fastpris produkter at stige en smule, hen mod årets afslutning. I 2.kvartal 2021 stiger priserne for alle typer af produkter for hver af månederne og i 3.kvartal ses en endnu større for alle typer af produkter. Stigningen er størst for klimaprodukter og variabel pris produkter. Det kan skyldes at disse i højere grad afspejler udviklingen på engrosmarkedet.

Udviklingen på detailområdet reflekterer i et vist omfang engrosmarkedet, hvor priserne over sommeren igen er begyndt at vokse frem til september 2020. Siden er engrospriserne igen aftaget i oktober måned, hvorefter de hen mod slutningen af året 2020 og starten af året 2021 igen er vokset bortset fra marts. Herefter stiger engrosprisen for månederne i 2. kvartal 2021 og endnu mere for månederne i 3.kvartal. Dette har på forskellig vis afspejlet sig i detailpriserne på el.

**FIGUR 3 | UDVIKLINGEN I PRISEN FOR PRODUKTKATEGORIER, ELPRIS.DK**



Kilde: Elpris.dk og egne beregninger

Note: Energidelen inklusive abonnement fordelt på 4.000 kWh. Der er anvendt et volumenvægtet gennemsnit mellem tallene for Øst- og Vestdanmark fra tabel 2,3 og 4.



Ved spørgsmål og kommentarer vedrørende elprisstatistikken kan der rettes henvendelse til Forsyningstilsynet.

## BILAG 1: METODE FOR ELPRISSTATISTIKKEN

Elprisen er opdelt i en række delkomponenter. Delkomponenterne "kommerciel el" og "abonnement", som er betaling til elhandelsvirksomheden, baseres på de 30 mest solgte produkter i Danmark. Disse produkter udgør samlet set omtrent 72 pct. af salget til kunder med et årligt forbrug under 100.000 kWh. De 30 produkter vægtes med volumen solgt igennem hele 2020. En større ændring kan f.eks. være ophør af et produkt, hvor kunderne flyttes til et andet produkt. Det nye produkt anvendes i dette tilfælde i elprisstatistikken og vægtes med den volumen det tidligere produkt havde samt evt. volumen det nye produkt havde før tilgangen af kunder.

Det er Forsyningstilsynets vurdering, at det volumenvægtede gennemsnit af priserne for de 30 mest solgte produkter giver et tilfredsstillende udtryk for elprisen på markedet.

Elprisstatistikens delkomponenter "nettariffer" og "netabonnement", som er betaling til den lokale netvirksomhed, baseres på udtræk fra Energinets database: "DataHub". Der foretages således hver måned et udtræk af de nettariffer og netabonnementer, der faktureres i hvert enkelt netområde. Nettarif og netabonnement er vægtet med volumen i de enkelte netområder for hele 2020.

Det årlige abonnement er divideret med det årlige forbrug på 4.000 kWh for at kunne opgøre abonnementet i øre pr. kWh. Dette er gjort for både abonnementet til elhandelsvirksomheden og netvirksomheden (netabonnementet).

Det faktiske årlige forbrug for en husstand eller lille virksomhed vil afvige fra de 4.000 kWh, alt efter hvilken type husstand og virksomhed der er tale om. For private forbrugere kan hjemmesiden <http://sparenergi.dk/forbrugere/el/dit-elforbrug> anvendes til at få en forståelse for det gennemsnitlige forbrug for forskellige typer af husstande. F.eks. udgør det gennemsnitlige årlige forbrug for en 4-personers familie (2 voksne og 2 børn) i et parcelhus (ca. 150 m<sup>2</sup>) omtrent 4.400 kWh. For én person i en 80 m<sup>2</sup> lejlighed udgør det forventede årlige forbrug omtrent 2.000 kWh.

PSO, elafgifter og momsandelen er ens over hele Danmark. De gældende satser kan findes på henholdsvis Energinets hjemmeside og Skatteministeriets hjemmeside.

### *Metodemæssig sammenligning med andre opgørelser af elprisen*

Elprisstatistikken afviger metodemæssigt fra den tidligere elprisstatistik, hvor der blev taget udgangspunkt i ét produkt i hvert netområde, som enten var et forsyningspligtprodukt eller et produkt med kunder overført fra et forsyningspligtprodukt. Disse produkter blev vægtet med den samlede volumen i netområdet.

Elprisstatistikken afviger desuden metodemæssigt fra den tidligere elprisstatistik, hvor nettariffer og netabonnement blev indsamlet manuelt fra netselskaberne én gang årligt, og derefter fremskrevet månedligt med manuel indberetning fra de 34 største netselskaber.

Elprisstatistikken afviger metodemæssigt fra Forsyningstilsynets årlige prisundersøgelse, hvor samtlige mere end 150 produkter på markedet er anvendt til at beregne en gennemsnitspris. En anden forskel er, at der i prisundersøgelsen korrigeres for, at priser på spotprodukter opgøres en måned forskudt. Dette korrigeres ikke i Elprisstatistikken. Årsagen er, at Danmarks Statistik skal have elprisstatistikken før månedens pris er kendt for alle spotprodukterne. På det tidspunkt beregningerne foretages, er det dermed ikke muligt at korrigere prisen.