



FASTSÆTTELSE AF TILLÆG TIL SPOT- PRISEN FOR KONKURSRAMTE KUNDER 2017

SAGSFREMSTILLING

1. Sekretariatet for Energitilsynet (SET) skal i denne sag bestemme et tillæg til spotprisen, som vil blive anvendt i tilfælde af, at en elhandelsvirksomhed går konkurs jf. elforsyningsloven § 72e, stk. 5 *eller* pga. manglende kontrakt om levering af el jf. elforsyningsloven § 6c, stk. 7. Disse kunder skal tildeles et såkaldt konkursprodukt. Prisen på dette produkt skal i henhold til elforsyningsloven § 72 f fastsættes af spotprisen, samt et tillæg fastsat af Energitilsynet. Tillægget er gældende fra 1. januar 2017 til 31. december 2017.

**SEKRETARIATET FOR
ENERGITILSYNET**

Carl Jacobsens Vej 35
2500 Valby

Tlf. 4171 5400
post@energitilsynet.dk
www.energitilsynet.dk

2. Tillægget bestemmes i medfør af elforsyningsloven § 72f. Energitilsynet har ved afgørelsen af februar 2016 godkendt metoden til bestemmelse af tillægget. Afgørelsen er vedlagt som bilag 1. Der henvises til bilag 1 for en detaljeret beskrivelse af metoden. Metoden er i det følgende anvendt til at bestemme tillæggene, men har følgende mindre ændringer:

- Ny data fra Energinet.dk kaldet fikseret residualforbrug muliggør en opdeling af forbruget for kunder med et forbrug på under og over 100 MWh. Det betyder, at der kan udregnes en vægtet spotpris for hver af de respektive forbrugergrupper.
- Detailprisdata er fra d. 1. april hentet fra Elpris.dk i stedet for Elpristavlen.

3. I den godkendte metode fra februar 2016 var alle ovenstående ændringer forventet og derfor forenelig med den anvendte metode. Eventuelle effekter af ovenstående ændringer vil blive adresseret i begrundelsen.

4. Tillægget fastsættes, som forskellen mellem detailprisen og spotprisen. Detailprisen skal afspejle markedets niveau for et lignende spotprodukt jf. elforsyningslovens § 72f stk. 3.

5. SET skal fastsætte et tillæg for forbrugere med et årligt forbrug på over 100 MWh for både timemålte og ikke-timemålte forbrugere. Alle forbrugere over 100 MWh er dog timemålte, hvorfor der til denne forbrugergruppe kun fastsættes ét tillæg. Tilsvarende skal SET fastsætte et tillæg for forbrugere med et årligt forbrug på under 100 MWh for både timemålte og ikke-timemålte forbrugere. Tillæggene skal være gæl-

dende i det prisområde, hvor elforbrugeren aftager sin elektricitet. På det grundlag fastsættes følgende tillæg.

- Ikke-timemålte forbrugere med et årligt forbrug på under 100 MWh i DK2
- Ikke-timemålte forbrugere med et årligt forbrug på under 100 MWh i DK1
- Timemålte forbrugere med et årligt forbrug på under 100 MWh i DK2
- Timemålte forbrugere med et årligt forbrug på under 100 MWh i DK1
- Timemålte forbrugere med et årligt forbrug på over 100 MWh i DK1 og DK2

TILLÆG FOR IKKE-TIMEMÅLTE FORBRUGERE MED ÅRLIGT FORBRUG < 100 MWH

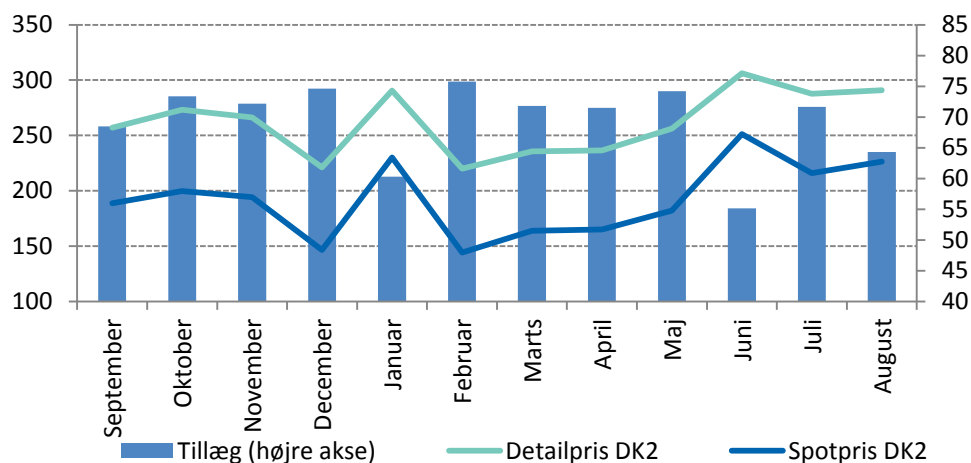
6. SET har identificeret 53 spotprodukter i DK1 og DK2, som har eksisteret i dataperioden fra 1. september 2015 til 31. august 2016. Disse produkter indeholder ikke produkter med klimatillæg, prisloft, introduktionstilbud eller støtte til sportsklubber, jf. punkt 26 i bilag 1, hvor det fremgår, at produkter med ovennævnte tillægsydelse ikke skal indgå i datasættet, da de vil forvride markedsværdien af et spotprodukt uden disse tillægsydelse.

7. Den månedlige detailpris er middelværdien af prisen pr. kWh samt abonnement på de udbudte spotprodukter i henholdsvis DK1 og DK2. Der antages et forbrug på 4.000 kWh, jf. punkt 33 i den godkendte metode. Data frem til d. 31. marts 2016 er hentet fra Elpristavlen. For resten af perioden er data hentet fra Elpris.dk.

8. Den månedlige spotpris er middelværdien af timeprisen for den respektive måned i henholdsvis DK1 og DK2 på Nord Pool Spot (NPS).

9. Spotprisen har i dataperioden haft flere store udsving fra én måned til den næste. Det største udsving ses i DK2 fra december til januar, hvor prisen steg med mere end 80 DKK/MWh. Fra maj til juni 2016 steg prisen på NPS med næsten 70 DKK/MWh. Figur 1 og 2 viser udviklingen i henholdsvis detailprisen og spotprisen i DK1 og DK2. Der er en tydelig korrelation mellem detailprisen og spotprisen.

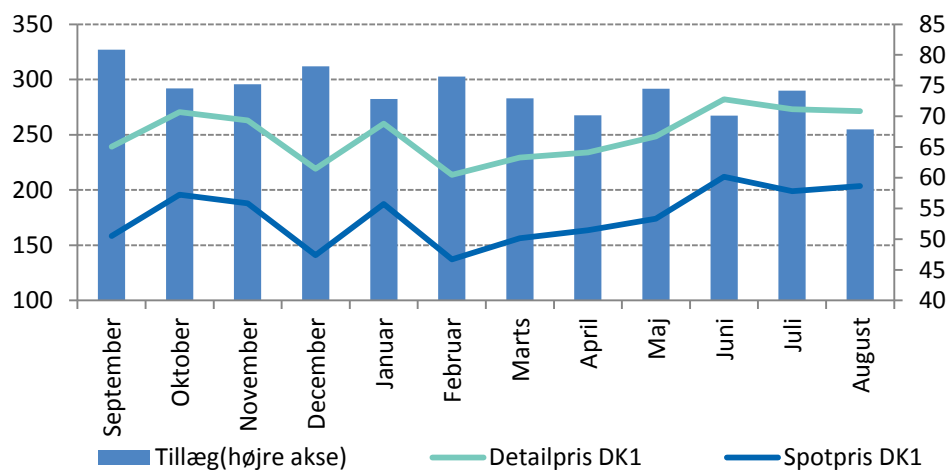
FIGUR 1 | UDVIKLINGEN FOR DK2 I DETAIL- OG SPOTPRIS FRA SEPTEMBER 2015 TIL AUGUST 2016, DKK/MWH



Kilde: Elpris.dk, Energinet.dk samt egne beregninger.

Note: Data for den 15.-29. fra Elpris.dk i hver måned er anvendt til beregning af detailprisen. Spotprisen er midelværdien af timeprisen.

FIGUR 2 | UDVIKLING FOR DK1 I DETAIL- OG SPOTPRIS FRA SEPTEMBER 2015 TIL AUGUST 2016, DKK/MWH



Kilde: Elpris.dk, Energinet.dk samt egne beregninger.

Note: Data for den 15.-29. fra Elpris.dk i hver måned er anvendt til beregning af detailprisen. Spotprisen er midelværdien af timeprisen.

10. Tillægget bestemmes som forskellen mellem detailprisen og spotprisen. Tillægget indeholder dækningsbidraget, profilomkostninger samt balanceringsomkostninger for elhandelsvirksomheden. Det kan konstateres, at stigningen på spotprisen i januar og juni er sammenfaldende med et lavt tillæg. Denne tendens behandles i begrundelsen.

11. I Tabel 1 fremgår de månedlige tillæg for ikke-timemålte forbrugere med et årligt forbrug på under 100 MWh. Tillægget findes ved at trække spotprisen fra detailprisen. Det årlige tillæg er middelværdien af de 12 måneder.

12. Tillægget for ikke timemålte forbrugere med et årligt forbrug under 100 MWh fastsættes på denne baggrund til 69,69 kr./MWh i DK2 og 74,25 kr./MWh i DK1. Begge priser er indekseret til 4. kvartal 2016.

13. I 2016 blev tillæggene for den tilsvarende forbrugergruppe fastsat til 69,36 kr./MWh i DK2 og 71,83 MWh i DK1. Tillægget er således steget med 0,33 kr./MWh i DK2 og 2,42 kr./MWh i DK1.¹ Det højere tillæg i DK1 behandles i begrundelsen.

TABEL 1 | TILLÆG FOR IKKE-TIMEMÅLTE FORBRUGERE MED ET FORBRUG UNDER 100 MWH FRA SEPTEMBER 2015 TIL AUGUST 2016, DKK/MWH

Måned	DK2	DK1
September	68,5	80,9
Oktober	73,4	74,6
November	72,2	75,2
December	74,6	78,1
Januar	60,3	72,8
Februar	75,7	76,5
Marts	71,8	72,9
April	71,5	70,2
Maj	74,2	74,5
Juni	55,1	70,1
Juli	71,6	74,2
August	64,7	67,9
Middelværdi	69,69	74,25

Kilde: Elpris.dk, Energinet.dk samt egne beregninger

Note: Priserne er indekseret til 4. kvartal 2016

¹ Tillæggene fra 2016 er indekseret til 4. kvartal 2016 så de kan sammenlignes med tillæggene fra 2017.

TILLÆG FOR TIMEMÅLTE FORBRUGERE MED ÅRLIGT FORBRUG PÅ UNDER 100 MWH

14. Da der endnu ikke eksisterer data for timemålte forbrugere med et årligt forbrug på mindre end 100 MWh, findes tillægget for denne forbrugergruppe implicit ved at fratække profilomkostningerne fra tillægget på ikke-timemålte forbrugere.

15. Profilomkostningerne defineres som forskellen mellem den vægtede pris på NPS og den faktiske pris på NPS. Den faktiske pris på NPS er middelværdien af timeprisen. Til at vægte prisen på NPS anvendes, til forskel fra afgørelsen fra 2016, det fikserede residualforbrug. Det fikserede residualforbrug består af det samlede forbrug fratrukket det timemålte forbrug. Det angiver således forbrugsprofilen for ikke-timemålte forbrugere med et årligt forbrug under 100 MWh. Data var ikke tilgængeligt sidste år, men forventes entydigt at forbedre metoden. Effekten heraf behandles yderligere i begrundelsen.

16. I Tabel 2 ses profilomkostningerne og tillægget for de timemålte forbrugere. Den store variation fra måned til måned i profilomkostningerne skyldes store variationer i timeprisen på NPS.

17. Tillægget for ikke-timemålte forbrugere med et årligt forbrug under 100 MWh fastsættes til 62,33 kr./MWh i DK2 og 68,41 kr./MWh i DK1. Tillæggene er middelværdien af de månedlige tillæg.

18. I 2016 blev tillæggene for den tilsvarende forbrugergruppe fastsat til 61,97 kr./MWh i DK2 og 64,26 kr./MWh i DK1.² Tillægget er således steget med 0,36 kr./MWh i DK2 og 4,15 kr./MWh i DK1. Denne udvikling behandles yderligere i begrundelsen.

² Tillæggene fra 2016 er indekseret til 4. kvartal 2016 så de kan sammenlignes med tillæggene fra 2017.

TABEL 2| TILLÆG FOR TIMEMÅLTE FORBRUGERE I DK2 OG DK1 MED ET FORBRUG UNDER 100 MWH FRA SEPTEMBER 2015 TIL AUGUST 2016, DKK/MWH

Måned	Profilomk. DK2	Tillæg timemålte DK2	Profilomk. DK1	Tillæg timemålte DK1
September	11,0	57,8	10,0	71,2
Oktober	8,9	64,5	8,4	66,2
November	9,5	62,7	8,5	66,8
December	7,0	67,7	6,8	71,4
Januar	18,4	42,1	10,8	62,3
Februar	5,0	71,0	4,9	71,8
Marts	3,7	65,9	2,8	70,4
April	1,6	73,1	1,7	68,9
Maj	3,7	68,8	3,2	71,6
Juni	8,3	40,9	5,1	65,3
Juli	3,9	61,5	2,8	71,9
August	7,3	53,1	5,2	63,2
Middelværdi	7,35	62,3	5,84	68,4

Kilde: Energinet.dk samt egne beregninger.

Note: Tillægget for timemålte forbrugere er tillægget fra ikke-timemålte forbrugere fratrukket profilomkostningerne.

BESTEMMELSE AF TILLÆG FOR TIMEMÅLTE FORBRUGERE MED ET ÅRLIGT FORBRUG PÅ OVER 100 MWH

19. Tillægget for forbrugere med et årligt forbrug på over 100 MWh, bestemmes i henhold til den af Energitilsynet godkendte metode fra februar 2016. SET udregner en gennemsnitlig detailpris for forbrugergruppen og fratrukker den vægtede spotpris.

20. I den af Energitilsynet godkendte metode fra 2016, blev spotprisen vægtet med bruttoforbruget for alle forbrugergrupper. I tillæggene for 2017 og fremad vægtes spotprisen kun for forbrugere med et årligt forbrug på over 100 MWh grundet tilgængeligheden af det fikserede residualforbrug. Effekten heraf behandles yderligere i begrundelsen.

21. Den anvendte detailpris stammer fra de to halvårige datasæt udgivet af Energistyrelsen som dækker perioden 1. juli 2015 til 31. juni 2016. I datasættet for første halvår 2016 er der i forbrugergruppen med et årligt forbrug på over 150.000 MWh ingen observationer. SET har derfor estimeret et tillæg til denne forbrugergruppe, ved at tage middelværdien af de tre foregående halvårige tillæg for samme forbrugergruppe. SET har foretaget en følsomhedsanalyse, som viser, at en ændring på 20 % i det estimerede tillæg for denne gruppe, vil påvirke det samlede tillæg med mindre end 1 %.

22. Datasættet fra Energistyrelsen består kun af produkter med en variable pris, da tillægget skal afspejle et spotprodukt jf. § 72 f i Elforsyningsloven. I datasættet skelnes der dog ikke

mellem produkter der indeholder tillæg som klimatillæg, støtte til sportsklubber, introduktionstilbud mm. Tillægget skal jf. punkt 26 i bilag 1 afspejle prisen i markedet på et spotprodukt uden ovenstående tillægsydelse. SET har derfor foretaget en manuel gennemgang af de elhandelsvirksomheder, der indgår i datasættet og frasorteret elhandelsvirksomheder, som har en 100 % grøn profil, da produkter fra disse elhandelsvirksomheder indeholder ekstra tillæg. Effekten her behandles i punkt 37 i begrundelsen

23. Tillægget blev før høringen fastsat til 56,1 kr./MWh. Efter den manuelle frasortering af enkelte klimaprodukter, som beskrevet i punkt 22, fastsættes tillægget til 49,1 kr./MWh. Frasorteringen har dermed reduceret tillægget med 7 kr./MWh.

24. Tillægget blev i 2016 fastsat til 24,63 kr./MWh.³ Tillægget er således steget med 24,47 kr./MWh svarende til 99 procent. Dette behandles yderligere i begrundelsen.

TABEL 3 | TILLÆG FOR TIMEMÅLTE FORBRUGERE MED ET FORBRUG PÅ OVER 100 MWH, DKK/MWH

Periode	Detailpris	Spotpris	Tillæg
2. halvår 2015	233,8	171,3	62,9
1. halvår 2016	220,3	184,9	35,3
Middelværdi			49,1

Kilde: Energinet.dk, Energistyrelsen sat egne beregninger

Note: Detail- og engrosprisen er i løbende priser og tillægget er indekseret til 4. kvartal 2016

HØRING

25. SET har den 11. november sendt udkast til afgørelse i høring i perioden 11. november til 25. november 2016 hos Dansk Energi, De Frie Energiselskaber, Energisammenslutningen, Energinet.dk og Energistyrelsen samt Forbrugerrådet, Dansk Industri og alle elhandelsvirksomheder i Danmark. Udkastet har også været tilgængelig på SET's hjemmeside i samme periode.

26. SET har alene modtaget bemærkninger fra Dansk Industri (DI)

MIDDELVÆRDI I TILLÆG FOR KUNDER MED FORBRUG OVER 100 MWH ÅRLIGT

27. Dansk Industri (DI) noterer sig, at tillægget til kunder med et forbrug på over 100 MWh om året er steget betragteligt. DI bemærker yderligere, at sandsynligheden for, at denne gruppe bliver ramt, er forholdsvis lille og at de kun vil være bundet til den nye leverandør og dermed være pålagt tillægget i en begrænset periode. På trods af dette finder DI, at det er vigtigt, at datamaterialet bliver forbedret inden fastsættelsen af tillægget for 2018.

³ Tillæggene fra 2016 er indekseret til 4. kvartal 2016 så de kan sammenlignes med tillæggene fra 2017.

28. SET er enig i DI's bemærkning om behovet for et bedre datagrundlag for kunder med et forbrug på over 100 MWh og året. SET har i høringsperioden været i dialog med Energestyrelsen angående, hvilke muligheder der foreligger for at øge antallet af observationer for at forbedre datasættet for 2018. I punkt 22 beskrives, hvordan datasættet for 2017 er blevet forbedret. SET har i samarbejde med ENS, foretaget en kvalificeret manuel frasortering af produkter, der vurderes at indeholde diverse klimatillæg. Effekten heraf behandles yderligere i begrundelsen.

BEGRUNDELSE

29. Tillæggene er fastsat i henhold til elforsyningsloven samt den af Energitilsynet godkendte metode til bestemmelse af tillægget.

VURDERING AF 2017 TILLÆGGENE I FORHOLD TIL SIDSTE ÅR FOR FORBRUGERE MED ET ÅRLGT FORBRUG UNDER 100 MWH

30. Tillægget for forbrugere i DK1 er både for timemålte og ikke timemålte forbrugere steget relativt mere end stigningen i DK2. Denne stigning skyldes, at elhandelsvirksomheder udbyder produkter med samme pris i DK1 og DK2, samtidig med, at forskellen på spotprisen i DK1 og DK2 er steget. Forskellen på spotprisen mellem DK1 og DK2 var 14 kr./MWh for 2016 og 15,9 kr./MWh for 2017, hvilket har øget forskellen på tillægget mellem DK1 og DK2. (Se Tabel 3)

31. Stigningen på 4,15 kr./MWh i DK1 skyldes dels elhandelsvirksomhedernes udbud af produkter med samme pris i DK1 og DK2, jf. pkt. 29, men øges yderligere af et fald i profilomkostningerne for DK1. SET vurderer, at de fremkomne tillæg er forenelige med den af Energitilsynet godkendte metode fra februar 2016, da metoden afspejler den faktiske udvikling på detailmarkedet.

TABEL 3 | DE FEM TILLÆG I 2016 OG 2017 SAMT DEN ÅRLIGE ÆNDRING, DKK/MWH

Tillæg	2017 tillæg	2016 tillæg	Ændring
Ikke timemålte, < 100MWh/år DK2	69,69	69,36	0,33
Ikke timemålte, < 100MWh/år DK1	74,25	71,83	2,42
Timemålte, < 100MWh/år DK2	62,33	61,97	0,36
Timemålte, < 100MWh/år DK1	68,41	64,26	4,15
Timemålte, > 100MWh/år DK	49,11	24,63	24,47

Kilde: Egne beregninger

Note: 2016 tillæg er indekseret til 4. kvartal 2016 for at kunne sammenligne med 2017 tillæggene

32. Tillæggene har følgende dækningsbidrag over halvanden måned. Perioden på halvanden måned anvendes i beregningerne, da produktet har en bindingsperiode på løbende måned plus en måned.

- En handelsvirksomhed har et dækningsbidrag på 31,17 kr. per forbruger i den forventede bindingsperiode med tillægget fra DK2 for ikke-timemålte forbrugere med et årligt forbrug på under 100 MWh.
- En handelsvirksomhed har et dækningsbidrag på 34,21 kr. per forbruger i den forventede bindingsperiode med tillægget fra DK1 for ikke-timemålte forbrugere med et årligt forbrug på under 100 MWh.
- En handelsvirksomhed har et dækningsbidrag på 31,17 kr. per forbruger i den forventede bindingsperiode med tillægget fra DK2 for ikke-timemålte forbrugere med et årligt forbrug på under 100 MWh.
- En handelsvirksomhed har et dækningsbidrag på 34,21 kr. per forbruger i den forventede bindingsperiode med tillægget fra DK1 for ikke-timemålte forbrugere med et årligt forbrug på under 100 MWh.
- En handelsvirksomhed har et dækningsbidrag på 613.750 kr. (100.000 MWh årligt forbrug) per forbruger i den forventede bindingsperiode med tillægget fra DK2 og DK1 for timemålte forbrugere med et årligt forbrug på over 100 MWh.

33. Dækningsbidraget er ens for timemålte og ikke-timemålte forbrugere med et årligt forbrug på under 100 MWh, da profilomkostningerne ikke indgår i dækningsbidraget og er den eneste forskel mellem de to tillæg.

34. Dækningsbidragene er beregnet for forbrugere med et årligt forbrug på under 100 MWh og under antagelsen om et årligt forbrug på 4.000 kWh.

VURDERING AF ÆNDRINGEN I TILLÆGGET FRA 2016 TIL 2017 FOR FORBRUGERE MED ET ÅRLIGT FORBRUG OVER 100 MWH

35. Det fastsatte tillæg for 2017 for forbrugere med et forbrug på over 100 MWh om året, er steget med 99 % i forhold til 2016. Tillægget er beregnet på grundlag af data fra Energistyrelsen, hvor fastprisprodukter ikke indgår. SET har efter høringsperioden frasorteret elhandelsvirksomheder med en entydig grøn profil, hvilket har reduceret tillægget i forhold til det fastsatte tillæg før høringsperioden. Se punkt 37 for flere detaljer.

36. SET skal bemærke, at forbrugere med et forbrug over 100 MWh har både ressourcer til at undersøge den valgte elhandelsvirksomheds økonomiske situation samt forudsætninger for hurtigt at skifte til en anden leverandør. Dette reducerer forbrugergruppens sandsynlighed for at blive pålagt konkursproduktet.

37. Det fremgår ikke direkte af Energistyrelsens data, hvorvidt der er medtaget produkter med diverse tillæg som f.eks. til klimaprodukter, støtte til sportsklubber, prisloft mm. SET har derfor fundet det nødvendigt at foretage en manuel vurdering af de enkelte elhandelsvirksomheder, hvis produkter indgår i Energistyrelsens datasæt. Denne frasortering er for-

enelig med den af Energitilsynet godkendte metode fra februar 2016, da tillægget skal afspejle et spotprodukt uden tillægsydelse. Denne frasortering medfører, at tillægget til kunder med et årligt forbrug på over 100 MWh kan reduceres fra 56,1kr./MWh til 49,1 kr./MWh. Denne proces frasorterer *nogle* klimaprodukter i datasættet og forbedrer derfor data. De fleste virksomheder har dog ikke en 100 % grøn profil, men sælger produkter både med og uden klimatillæg. Disse klimaprodukter vil derfor stadig indgå i datasættet. Metoden er derfor konservativ, men samtidig forenelig med den af Energitilsynet godkendte metode fra februar 2016. SET vurderer, at dette tillæg er mere retvisende, men bemærker samtidig, at en frasortering af observationer i et allerede begrænset datasæt ikke er optimal. SET vil derfor gå i dialog med Energistyrelsen med henblik på at afklare mulighederne for at forbedre datagrundlaget ved bl.a. at øget antallet af observationer. Dette vil øget datasættets robusthedsgrad.

VURDERING AF ANVENDELSE AF DET FIKSEREDE RESIDUALFORBRUG

38. Anvendelsen af det fikserede residualforbrug er foreneligt med den af Energitilsynet godkendte metode fra februar 2016, da SET jf. punkt 43 i bilag 1 forventede, at data ville blive tilgængeligt.

39. Data muliggør en separation af forbrugsprofilen for forbrugere over og under 100 MWh. Hvis de to forbrugerprofiler er perfekt korreleret, vil det nye data ikke have nogen effekt på beregningerne. Er forbrugerprofilerne derimod ikke perfekt korreleret, vil anvendelsen af det nye data give et mere retvisende billede. Det er SET's vurdering, at anvendelse af det fikserede residualforbrug entydigt giver et bedre grundlag til at udregne tillæggene.

40. Separationen af de to forbrugsprofiler har følgende effekt. Tillægget for timemålte forbrugere med et forbrug under 100 MWh er 0,3 kr./MWh højere i DK2 og 0,2 kr./MWh højere i DK1, hvis de korrekte vægte anvendes. Omvendt falder tillægget med 0,1 kr./MWh for forbrugere med et årligt forbrug på over 100 MWh. Effekten er på nuværende tidspunkt begrænset, men kan i fremtiden vise sig at have en større betydning, hvis efterspørgslen i fremtiden bliver mere prisfølsom.

VURDERING AF NEGATIV KORRELATION MELLEM SPOTPRISEN OG MÅNEDENS TILLÆG.

41. SET kan konstatere en umiddelbart negativ korrelation mellem det månedlige tillæg og den månedlige udvikling i prisen på NPS, jf. pkt. 10. En kraftig stigning i prisen på NPS fra én måned til den næste, resulterer tilsyneladende i et lavere tillæg i den pågældende måned. Dette kan skyldes, at elhandelsvirksomhederne ikke opdaterer prisen på Elpris.dk, når spotprisen for en måned er steget markant. Dette vil reducere det samlede tillæg, da der ikke lader til at være en tilsvarende modsatrettet effekt.

AFGØRELSEN

42. Sekretariatet for Energitilsynet har på baggrund af vedlagte sagsfremstilling og begrundelse og i medfør af bestemmelsen i Elforsyningslovens § 72f fastsat følgende tillæg gældende fra 1. januar 2017 til 31. december 2017:

- 69,69 kr./MWh i DK2 for ikke-timemålte forbrugere med et årligt forbrug under 100 MWh.
- 74,25 kr./MWh i DK1 for ikke-timemålte forbrugere med et årligt forbrug under 100 MWh.
- 62,33 kr./MWh i DK2 for timemålte forbrugere med et årligt forbrug under 100 MWh.
- 68,41 kr./MWh i DK1 for timemålte forbrugere med et årligt forbrug under 100 MWh.
- 49,11 kr./MWh for forbrugere med et årligt forbrug på over 100MWh.