



Kolind Halmvarmeværk - klage fra Kolind Fjernvarmeværk over afregningspriserne

Dato: 29.08.2005 • Journalnr.: 3/1322-0102-0013

SEKRETARIATET FOR
ENERGITILSYNET

Carl Jacobsens Vej 35
2500 Valby

Tlf. 4171 5400
post@energitilsynet.dk
www.energitilsynet.dk

RESUMÉ

1. Kolind Fjernvarmeværk a.m.b.a., der leverer varme til 345 forbrugere i Kolind by, har klaget over afregningsprisen fra Kolind Halmvarmeværk A.M.B.A., som leverer varmen til fjernvarmeværket. Priserne har i de seneste år været stærkt stigende.
2. Kolind Halmvarmeværk A.M.B.A. er ejet af halmleverandørerne, der årligt fastsætter prisen for halm på baggrund af halmvarmeværkets driftsresultat. I praksis betyder det, at halmleverandørerne fastsætter priserne for leverancer af halm til sig selv.
3. En analyse af Kolind Halmvarmeværk A.M.B.A.'s regnskaber bekræfter, at der er tale om høje afregningspriser - og at det især skyldes to forhold. For det første er de indregnede halmpriser meget høje og har i de senere år været stigende, selv om andre prisoplysninger tyder på faldende eller i det mindste stagnerende priser.
4. For det andet har halmvarmeværket i en række år haft overdækning på driften. Hvile-i-sig-selv princippet gælder også med modifikation et selvstændigt halmvarmeværk som Kolind Halmvarmeværk A.M.B.A. Overdækningen er i strid med hvile-i-sig-selv princippet, ikke ført tilbage i prisberegningen for det efterfølgende år, men tilsyneladende i stedet er blevet i halmvarmeværket.
5. Modifikationen drejer sig om ændringen af varmforsyningsloven i 2000, som åbnede mulighed for at indtjene et overskud på salget af varme baseret på vedvarende brændsel. Kolind Halmvarmeværk A.M.B.A. har ikke hidtil i sine priser indregnet en forrentning, men ønsker nu at gøre det.
6. De høje afregningspriser har fået Kolind Fjernvarmeværk a.m.b.a. til at overveje at opføre sit eget produktionsanlæg, når aftalen med Kolind Halmvarmeværk A.M.B.A. udløber. Det har medført, at halmvarmeværket ønsker at indregne hensættelser til brug ved nedrivningen af halmvarmeværket. Da halmvarmeværket allerede over driften har opsparet et beløb svarende til den ønskede hensættelse, finder sekretariatet derfor ikke, at der er grundlag for indregning af hensættelsen.

7. Transport- og energiministeren har ikke udnyttet sin bemyndigelse i varmforsyningsloven til at fastsætte prislofter for de biomassebaserede anlæg. Vurderingen af Kolind Halmvarmeværk A.M.B.A.'s afregningspriser for varme over for Kolind Fjernvarmeværk a.m.b.a. skal derfor baseres på en rimeligheds-vurdering efter varmforsyningslovens almindelige regler i § 21, stk. 4 og 5, og tilsynets praksis.

8. Ud fra en samlet vurdering finder sekretariatet, at Energitilsynet skal gribe ind over for de høje afregningspriser mellem parterne. Energitilsynets afgørelser er fremadrettede. Tilsynet skal afgøre, om den prisberegning, som skete på det tidspunkt sagen blev rejst, dvs. for varmeåret 2004/5, er i overensstemmelse med varmforsyningsloven. Denne afgørelse skal følges af parterne ved prisafregningerne i de kommende varmeår.

AFGØRELSE

Det meddeles Kolind Halmvarmeværk A.M.B.A. og Kolind Fjernvarmeværk a.m.b.a.,

- **at** afregningspriserne for halmvarme mellem parterne er urimelige, jf. varmforsyningslovens § 21, stk. 4 og 5,
- **at** halmvarmeværket i afregningspriserne for halmvarme mellem parterne ikke vil kunne indregne omkostninger for halm fra andelshaverne i halmvarmeværket, der overstiger de gennemsnitlige priser i Dansk Fjernvarmes brændselsstatistik, jf. lovens § 20 og § 21, stk. 4 og 5,
- **at** halmvarmeværket ved beregningen af afregningspriserne for halmvarme mellem parterne i overensstemmelse med hvile-i-sig-selv-princippet skal overføre et regnskabsårs over-/underdækning i prisberegningen for det efterfølgende regnskabsår, jf. lovens § 20 og § 21, stk. 4 og 5,
- **at** halmvarmeværket i afregningspriserne for halmvarme mellem parterne kan indregne et overskud, der svarer til en forrentning i 2005 på 6,28 pct. p.a. af den indskudte andelskapital, jf. lovens § 20, § 20b og § 21, stk. 4 og 5,
- **at** halmvarmeværket i afregningspriserne for halmvarme mellem parterne ikke kan indregne henlæggelser til nedrivning af anlægget, jf. lovens § 20, stk. 2 og § 21, stk. 4 og 5, samt § 5 i BEK nr. 175 af 18. marts 1991 om driftsmæssige afskrivninger, henlæggelser til nyinvesteringen og forrentning af indskudskapital ifølge varmforsyningsloven.

SAGSFREMSTILLING

9. Ved brev af 14. december 2004 har Kolind Fjernvarmeværk a.m.b.a. klaget over prisafregningen med Kolind Halmvarmeværk A.M.B.A. Afregningsprisen fastsættes efter en aftale mellem parterne af 30. november 1989 med tillæg af 13. marts 1991 og 12. oktober 1993. Fjernvarmeværkets påstand er, at aftalens prisreguleringsformel samt den aktuelle pris for varmeleverancerne er i strid med varmforsyningsloven.

10. Kolind Fjernvarmeværk a.m.b.a. leverer varme til 345 forbrugere og har Kolind by som forsyningsområde. Værket blev stiftet i 1960'erne og var oprindeligt baseret på olieopvarmning. Siden 1989 har fjernvarmeværket i overensstemmelse med de energipolitiske retningslinier leveret fjernvarme via en transmissionsledning fra Kolind Halmvarmeværk A.M.B.A. Der findes ingen lovlig substitution for leverancerne fra halmvarmeværket.

11. Kolind Halmvarmeværk A.M.B.A. er ejet af 23 andelshavere, som leverer al halmen til anlægget. Dog leverer ingen af andelshaverne over 10 pct. af det samlede halmforbrug. Halmleverandørernes pris for halm er - efter det oplyste - svingende år for år, da indkøbsprisen fastsættes afhængig af halmvarmeværkets drift. Det er oplyst, at halmleverandørerne i gennemsnit siden varmeleveringsaftalens indgåelse har opnået 45,3 øre per kg halm. Halmvarmeværket leverer ikke selv varme direkte til forbrugere.

12. Afregningen er i kontrakten baseret på en indeksregulering efter en række forskellige indeks, som sammenvejes. Det fremgår, at: *"Intentionen med prisindekset er, at dette skal sikre leverandøren en prisregulering, der er bedst muligt i overensstemmelse med de faktiske udgifter, herunder en halmpris, jvf. bilag til kontrakt af 30.11.89, [45 øre per kg], samt en varmepris til aftageren som er i overensstemmelse med intentionerne i ?varmeforsyningsloven."*

13. Kolind Fjernvarmeværk a.m.b.a. oplyser, at afregningspriserne i de seneste år er steget meget kraftigt. Fjernvarmeværket finder, at halmvarmeværket har en urimelig indtjening på anlægget. Udviklingen i afregningspriserne for halmvarme er vist i oversigten nedenfor:

TABEL 1. UDVIKLINGEN I AFREGNINGSPRISERNE FOR HALMVARME

Gns. 1990-2000 kr./GJ	2000/1 kr./GJ	2001/2 kr./GJ	2002/3 kr./GJ	2003/4 kr./GJ
84,16	96,99	104,22	97,72	104,98

KOLIND HALMVARMEVÆRK A.M.B.A.'S ARGUMENTATION

14. Kolind Halmvarmeværk er blevet bedt om at redegøre for halmvarmeværkets synspunkter.

15. Halmvarmeværket finder, at varmeleveringsaftalen i sin løbetid har givet forbrugerne en stabil varmepris med en stigende tendens i de seneste år. Værket oplyser, at parterne - i erkendelse af at varmeprisen de seneste år er steget hurtigere end forventet - har forsøgt at forhandle sig frem til en ny leveringsaftale med nedsat pris. Halmvarmeværket henviser til, at Kolind Halmvarmeværk A.M.B.A. har sendt flere tilbud til Kolind Fjernvarmeværk a.m.b.a., men hidtil dog uden resultat.

16. Halmvarmeværket afviser, at det har en urimelig avance. Værket henviser til en regnskabsoversigt med regnskabsdata for alle driftsår siden varmeleverancerne startede i 1989. Halmvarmeværket peger på, at oversigten viser år med underskud og år med overskud. Halmvarmeværket ønsker, at samtlige år siden starten indgår i Energitilsynets behandling af sagen. I den forbindelse peges også på, at der ikke hidtil er indregnet forrentning af indskudskapitalen i varmeprisen. Halmvarmeværket henviser til det tidligere Gas- & Varmeprisudvalg afgørelse i mødet den 4. maj 1998, hvor der blev accepteret en forrentning af indskudskapitalen i Løgumkloster Totalenergi A/S' med 7,5 pct. p.a. Det betyder efter værkets opfattelse, at Kolind Halmvarmeværk A.M.B.A.'s egenkapital er negativ (dvs. at den ikke indregnede forrentning af indskudskapitalen overstiger selve indskudskapitalen) i det senest afsluttede regnskabsår.

17. Kolind Fjernvarmeværk a.m.b.a. har anmodet kommunalbestyrelsen om tilladelse til selv at opføre et nyt varmeanlæg på en anden placering i Kolind by. Halmvarmeværket anfører på denne baggrund, at det vil være nødvendigt i den resterende del af kontraktperioden at hensætte 250.000 kr. årligt til dækning af udgifter til nedrivning af de nuværende produktionsfaciliteter, i alt anslået til 1,3 mio. kr. Henlæggelsen indgår i halmvarmeværket beregning af de budgetterede varmepriser for 2004/5.

BEGRUNDELSE

18. Kolind Halmvarmeværk A.M.B.A. er ved prisfastsættelsen omfattet af reglerne i varmforsyningslovens § 20, stk. 1, hvorefter der i priserne kan indregnes nødvendige udgifter til energi, lønninger og andre driftsomkostninger mv.

19. Herudover kan de biomassebaserede værker efter reglerne i lovens § 20b indkalkulere et overskud. Bestemmelsen kom ind i loven med virkning fra 1. juli 2000 (lov nr. 451 af 31. maj 2000 om ændring af lov om varmforsyning). For at der kan indregnes overskud er det en forudsætning, at varmen ikke leveres til forbrugerne, men til et kollektivt varmforsyningsanlæg. Kolind Halmvarmeværk A.M.B.A. opfylder denne betingelse. Dvs. at der lovligt kan indgås en aftale med priser over den omkostningsbestemte pris - men at denne overpris kan prøves efter bestemmelserne i varmforsyningsloven.

20. Efter § 20b, stk. 3, har transport- og energiministeren hjemmel til at fastsætte regler om et prisloft for bl.a. de biomassebaserede værkers priser for varmt vand. Ministeren har ikke anvendt denne hjemmel.

21. I bemærkningerne til loven anføres: *"De omfattede anlæg vil kunne optjene et overskud på almindelige kommercielle vilkår. Baggrunden herfor er, at der er et behov for at fremme udbygningen med anlæg baseret på vedvarende energikilder og at fremme udnyttelsen af industriel overskudsvarme. Ved at lade aktører få adgang til på kommercielle vilkår at etablere eller udnytte disse anlæg, vil der blive skabt bedre forudsætninger for denne udbygning. De berørte varmeforbrugere vil dog blive sikret mod urimelige priser fra de pågældende produktionsanlæg gennem et prisloft på varmen eller brændslet. Prisloftet vil blive bestemt ud fra et effektivt drevet anlæg, som i stedet ville være blevet etableret i overensstemmelse med de energipolitiske retningslinier for etablering af et anlæg i det pågældende område."*

22. Afregningspriserne mellem Kolind Halmvarmeværk A.M.B.A. og Kolind Fjernvarmeværk a.m.b.a. er baseret på aftalen fra 1989, som er en privatretlig aftale, som begge parter formentlig har set som en fordel, da den blev indgået. Efter lovens § 20b har der siden lovændringen i 2000 kunnet indregnes et overskud. Overskuddets størrelse er som udgangspunkt underlagt fri aftaleret. Ministerens muligheder for at sikre varmekunderne rimelige priser ligger i den ikke udnyttede bemyndigelse i § 20, stk. 3. Den manglende udnyttelse af bemyndigelsen betyder imidlertid ikke, at Energitilsynet er forhindret i at gribe ind efter de generelle indgrebsbeføjelser i lovens § 21, stk. 4 og 5.

23. Vurderingen af Kolind Halmvarmeværk A.M.B.A.'s afregningspriser for varme over for Kolind Fjernvarmeværk a.m.b.a. baseres derfor nedenfor på en rimelighedsvurdering efter varmforsyningslovens almindelige regler i § 21, stk. 4 og 5, og tilsynets praksis. Desuden indgår lovgivers tilkendegivelser i lovforarbejderne i vurderingsgrundlaget.

24. Energitilsynets kompetence betyder, at aftalen mellem parterne viger for Energitilsynets fastsættelse af en rimelig varmepris efter varmforsyningslovens bestemmelser. Tilsynets afgørelse har karakter af en maksimalpris, som angiver overgrænsen for varmeanfregningspriserne.

25. Halmvarmeværket ønsker, at samtlige år indgår i tilsynets vurdering af værkets afregningspriser. Det er hovedreglen, at Energitilsynets afgørelser er fremadrettede. Tilsynet vil derfor ikke kunne vurdere den samlede prisberegning siden starten i 1989 eller, som Kolind Fjernvarmeværk a.m.b.a. ønsker det, de seneste års prisberegning. Tilsynet skal afgøre, om den prisberegning, som skete på det tidspunkt sagen blev rejst, dvs. for varmeåret 2004/5, er i overensstemmelse med varmforsyningsloven. Og afgørelsen skal følges af parterne ved prisafregningerne i de kommende varmeår.

26. Beregningerne nedenfor er dog af praktiske grunde baseret på Kolind Halmvarmeværk A.M.B.A.'s seneste afsluttede regnskab, som vedrører perioden 1. juli 2003 - 30. juni 2004.

27. Afregningen efter den indgåede aftale har i de seneste år medført meget høje afregningspriser fra Kolind Halmvarmeværk A.M.B.A. Det fremgår af prisoplysninger for biomassebaserede varmeværker, som er indhentet fra varmeproducerende biomasseanlæg i en anden sammenhæng (nemlig det forberedende arbejde med et udkast til prislofter for affaldsforbrændingsanlæg), at et effektivt biomasseanlæg vil have produktionspriser i størrelsesordenen 70 kr./GJ.

28. De høje priser ser ikke umiddelbart ud til at skyldes ineffektivitet. En analyse af regnskabsdata for Kolind Halmvarmeværk A.M.B.A. viser tre faktorer, som er medvirkende til de høje afregningspriser. For det første henter andelshaverne en meget høj pris på den leverede halm, og for det andet har halmvarmeværket akkumuleret et overskud.

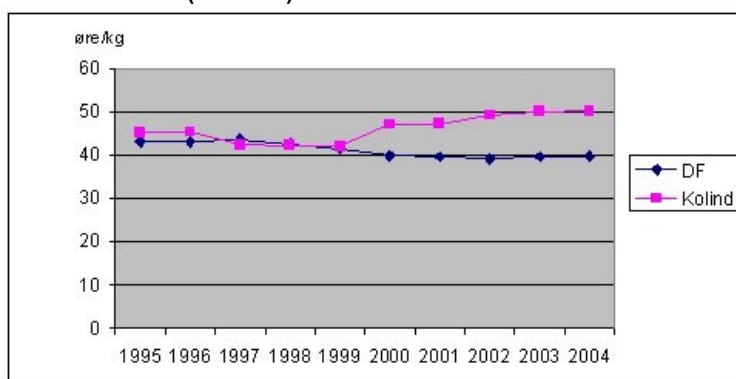
HALMPRISERNE

29. Al halm til anlægget leveres af de 23 andelshavere. Halmleverandørernes pris for halm er svingende år for år, da indkøbsprisen fastsættes afhængig af halmvarmeværkets drift. Det er oplyst, at halmleverandørerne i gennemsnit siden varmeleveringsaftalens indgåelse har opnået 45,3 øre per kg halm. Prisudviklingen i de seneste år er vist i oversigten nedenfor:

TABEL 2. PRISUDVIKLINGEN FOR HALM

	Gns. 1990-2000 øre/kg	2000/1 øre/kg	2001/2 øre/kg	2002/3 øre/kg	2003/4 øre/kg
Kolind	43,7	47,1	49,2	50,0	50,2

30. Der er ikke et egentlig marked for halm. Dvs. at det er vanskeligt at fastlægge en egentlig entydig pris. Dansk Fjernvarme har til sin brændselsprisstatistik i en meget lang årrække indsamlet priser på medlemsværkernes indkøb af halm og offentliggjort disse halmpriser. Prisudviklingen for den gennemsnitlige pris er vist i oversigten. Dansk Fjernvarmes tal viser, at priserne er svagt faldende eller stagnerende, mens de priser, som andelshaverne i Kolind Halmvarmeværk A.M.B.A. har betalt for halm, har været stigende.

TABEL 3. SAMMENLIGNING AF DANSK FJERNVARMES (DF) OG KOLIND HALMVARMEVÆRK A.M.B.A.'S (KOLIND) PRISER FOR HALM

31. Den faldende tendens for halmpriserne kan også illustreres med prisudviklingen for Hals Fjernvarme A.M.B.A., som har lagt værkets indkøbspriser for halm på internettet.

32. Sekretariatet har bedt Kolind Halmvarmeværk A.M.B.A. redegøre nærmere for prisudviklingen. I besvarelsen henviser halmvarmeværket til en vejledning fra Dansk Landbrugsrådgivning fra februar 2005, hvoraf fremgår: "at der med de nedennævnte forudsætninger som minimum skal regnes med ca. 39 øre per kg ab gård. ...derfor skal du ikke afgive en pris, der er baseret på dine omkostninger, når det går allerbedst! Du bør derfor tage udgangspunkt i gennemsnitstallet 45,2 øre per kg ab gård.

33. Efter varmforsyningsloven kan halmvarmeværket alene indregne de nødvendige udgifter til halm i varmeprisen. De høje priser for halm kan ikke efter loven anses for en nødvendig omkostning ved varmeproduktionen.

34. Energitilsynet har ikke tidligere vurderet halmpriser på baggrund af lovgivningens angivelse af, at der alene kan indregnes nødvendige omkostninger. Dansk Fjernvarmes prisstatistik har i de seneste 4 år gennemsnitligt ligget mellem 39-40 øre per kg an værk. Det manglende marked for halm gør imidlertid, at priserne varierer meget fra værk til værk - i 2004 mellem ca. 27 øre og 47 øre per kg.

35. For så vidt angår Dansk Landbrugsrådgivnings tal, er disse en opsummering af en række forskellige udgiftsposter, som halmproducenten bør lade indgå i sin priskalkulation. Oven i kommer en avance til. Se oversigten nedenfor:

TABEL 4. DANSK LANDBRUGSRÅDGIVNINGENS KALKULATION FOR HALM

Værdi af halm ab mark*	3,6 øre per kg
Vending	3,7 øre per kg
Presning	13,8 øre per kg
Bjærgning	3,9 - 4,4 øre per kg
Lagring**	4,0 - 7,2 øre per kg
Forsikring	2,0 øre per kg
Andre omkostninger (inkl. administration)	2,0 øre per kg
Risikodækning	5,9 øre per kg
I alt	38,9 - 42,6 øre per kg

*Heri indgår en udligning af omkostninger ved snitning og nedmuldning og fordelen ved jordforbedring af nedpløjningen.

**Ved plastoverdækning. Ved bygning af staklade 8,2 øre per kg og ved lade med fast gulv 24-31 øre per kg.

36. Landbrugsrådgivningens tal bekræfter niveauet i Dansk Fjernvarmes opgørelse af den gennemsnitlige halmpris. Tilsynet skal i sin vurdering dog have for øje, at ikke alle omkostningerne ovenfor kan anses for relevante for andelshaverne i Kolind Halmvarmeværk A.M.B.A. - fx indgår der i beregningerne en risikodækning 5,9 øre per kg. Andelshaverne i halmvarmeværket har næppe nogen særlig risiko i forbindelse med leverancerne til halmvarmeværket.

37. Indregning af 10 øre per kg mindre i halmpris svarer til en prisnedsættelse med godt 10 kr. per GJ. Der henvises i øvrigt til den sammenfattende vurdering nedenfor.

REGNSKABSMÆSSIGE OVERSKUD

38. Efter varmforsyningslovens § 20b kan Kolind Halmvarmeværk A.M.B.A. i varmepriserne indregne et overskud. Det betyder imidlertid ikke, at halmvarmeværket kan indregne et overskud, der medfører urimeligt høje varmepriser.

39. Halmvarmeværkets resultatopgørelse for 1. juli 2003 - 30. juni 2004 viser følgende hovedtal:

TABEL 5. KOLIND HALMVARMEVÆRK A.M.B.A.'S REGNSKAB 2003/4

	Tusind kr.	
Indtægter		4.195
Råvarer	2.453	
Administration	153	
Løn mv.	533	-3.139
Driftoverskud		1.056
Afskrivninger	521	
Finansielle omkostninger	169	-690
Årets resultat		366

40. Af de samtidig sendte regnskabsoversigter fremgår, at halmvarmeværket leverede 39.895 GJ i perioden 1. juli 2003 - 30. juni 2004, hvilket giver en omkostningsbestemte varmepris på ca. 96 kr. per GJ. Heri indgår ekstraomkostningerne til de høje halmpriser.

41. Det fremgår af halmvarmeværkets regnskab, at indskudskapitalen i værket udgør 307.500 kr. Halmvarmeværket anfører, at denne kapital ikke hidtil har været særskilt forrentet. Værket finder, at det har ret til en forrentning på 7,5 pct. p.a.

42. Det tidligere Gas- & Varmeprisudvalg tog i mødet den 4. maj 1998 stilling til Løgumkloster Totalenergi A/S' forrentning af indskudskapital. Løgumkloster Totalenergi, som var 100 pct. ejet af Sønderjyllands Højspændingsværk, anmodede i 1998 Gas- & Varmeprisudvalget om godkendelse af indregning af en forrentning på 7,5 pct. af indskudskapitalen (aktiekapitalen på 500.000 kr.) i varmeprisen. Udvalget godkendte denne forrentning og bemærkede, at afgørelsen ikke kunne tages som udtryk for, at størrelsen af forrentningsprocenten herefter var endegyldigt fastsat. Forrentningssatsen ville blive fastsat konkret og skulle i øvrigt vurderes og godkendes årligt - og det blev bemærket, at den heller ikke kunne fastsættes fælles for alle forsyninger.

43. Energitilsynet har senest i mødet den 30. august 2004 taget stilling til forrentningen af indskudskapitalen i Silkeborg Kraftvarmeværk. Tilsynet godkendte her, at en forrentning på op til 6,2 pct. af indskudskapitalen kunne indregnes i fjernvarmeprisen for 2004. For 2005 er der lagt op til en forhøjelse af procentsatsen til 6,28 pct. Denne forrentning svarer til den lange byggerente for 2004 med et tillæg på ét procentpoint.

44. En forrentning af denne størrelse betyder et tillæg til den omkostningsbestemte varmepris på 48 øre per GJ.

HENLÆGGELSE TIL NEDRIVNING

45. Kolind Halmvarmeværk A.M.B.A. anfører i forbindelse med Kolind Fjernvarmeværk a.m.b.a.'s planer om selv at opføre et nyt produktionsanlæg, at hvis dette realiseres, skal der i varmeprisen indregnes en hensættelse på 250.000 kr. årligt til dækning af udgifter til nedrivning af de nuværende produktionsfaciliteter på halmvarmeværket, i alt anslået til 1,3 mio. kr. Henlæggelsen indgår i halmvarmeværkets budgetterede udgifter for 2004/5.

46. Halmvarmeværket er for så vidt angår henlæggelser omfattet af bestemmelserne i afskrivningsbekendtgørelsen (BEK nr. 175 af 18. marts 1991 om driftsmæssige afskrivninger, henlæggelser til nyinvesteringen og forrentning af indskudskapital ifølge varmforsyningsloven). Efter dennes § 5 kan tilsynet tillade, at der i priser for levering af opvarmet vand mv. indregnes henlæggelser til nye anlæg. Energitilsynet har ikke tidligere taget stilling til henlæggelser med henblik på afholdelse af omkostninger ved nedrivning.

47. Det fremgår imidlertid af halmvarmeværkets regnskab for 1. juli 2003 - 30. juni 2004 under aktiver, at halmvarmeværket allerede har opsparet knap 1,3 mio. kr., som er sat i investeringsforeningsbeviser.

48. Sekretariatet finder derfor ikke, at der er grundlag for, at Energitilsynet skal tage stilling til en særlig henlæggelse til nedrivning af produktionsanlægget.

SAMMENFATNING

49. Som nævnt skal vurderingen af Kolind Halmvarmeværk A.M.B.A.'s afregningspriser for varme over for Kolind Fjernvarmeværk a.m.b.a. baseres på en rimelighedsvurdering efter varmforsyningslovens almindelige regler i § 21, stk. 4 og 5, og tilsynets praksis. Desuden indgår lovgivers tilkendegivelser i lovforarbejderne i vurderingsgrundlaget.

50. Det ville formentlig ikke være i strid hermed, hvis Energitilsynet fastsatte sit indgreb i form af en maksimal afregningspris for leverancerne mellem Kolind Halmvarmeværk A.M.B.A. og Kolind Fjernvarmeværk a.m.b.a. på baggrund af opgørelser af prisniveauet i området eller andre oplysninger om prisniveauet for biomassebaserede værker. Sekretariatet finder imidlertid, at en sådan løsning vil være mere ressourcekrævende end de nedenfor nævnte retningslinier for halmvarmeværkets prisfastsættelse.

51. Sekretariatet finder, at det er urimeligt efter varmforsyningsloven, at Kolind Halmvarmeværk A.M.B.A. indregner udgifter til halm, som overstiger 39 øre per kg, som har været gennemsnitsprisen i Dansk Fjernvarme brændselsprisstatistik i de seneste år. Hvis denne pris stiger, skal det være muligt for værket at indregne stigningen. I praksis betyder det, at Kolind Fjernvarmeværk a.m.b.a. må kontrollere indregningen af udgifterne til halm i halmvarmeværkets forslag til afregningspriser. Det vil være i strid med bestemmelserne i varmforsyningsloven, hvis værker betaler en afregningspris, som indeholder udgifter til halm, der overstiger Dansk Fjernvarmes gennemsnitlige pris. Hvis Dansk Fjernvarmes statistik ophører, vil Energitilsynet på ny tage stilling til, hvilken pris for halm, der kan indregnes.

52. Kolind Halmvarmeværk A.M.B.A. har ved prisberegningen, senest for det afsluttede regnskabsår 1. juli 2003 - 30. juni 2004 opnået et overskud på leverancerne af varme til Kolind Fjernvarmeværk a.m.b.a. Halmvarmeværkets regnskaber synes at tyde på, at opnåede overskud forbliver i værket. Efter Energitilsynets praksis i forbindelse med en prisberegning efter hvile-i-sig-selv skal Kolind Halmvarmeværk A.M.B.A. på samme måde som andre producenter af varme overholde dette princip, således at et regnskabsår overdækning/underdækning indgår i prisberegning for det følgende år.

53. Kolind Halmvarmeværk A.M.B.A. har ikke hidtil indregnet en egentlig forrentning i afregningspriserne for varmeleverancerne. Det vil ikke være i strid med varmforsyningsloven, at der indregnes en forrentning af den indskudte andelskapital med 6,28 pct. i afregningspriser, jf. lovens § 20b.

54. Endelig finder sekretariatet ikke, at der på baggrund af de foreliggende oplysninger er grundlag for at godkende indregning af særlige henlæggelse til dækning af de særlige nedrivningsomkostninger, hvis varmeleveranceaftalen mellem Kolind Halmvarmeværk A.M.B.A. og Kolind Fjernvarmeværk a.m.b.a. ikke forlænges. Halmvarmeværket har allerede over driften har opsparet et beløb svarende til den ønskede hensættelse.