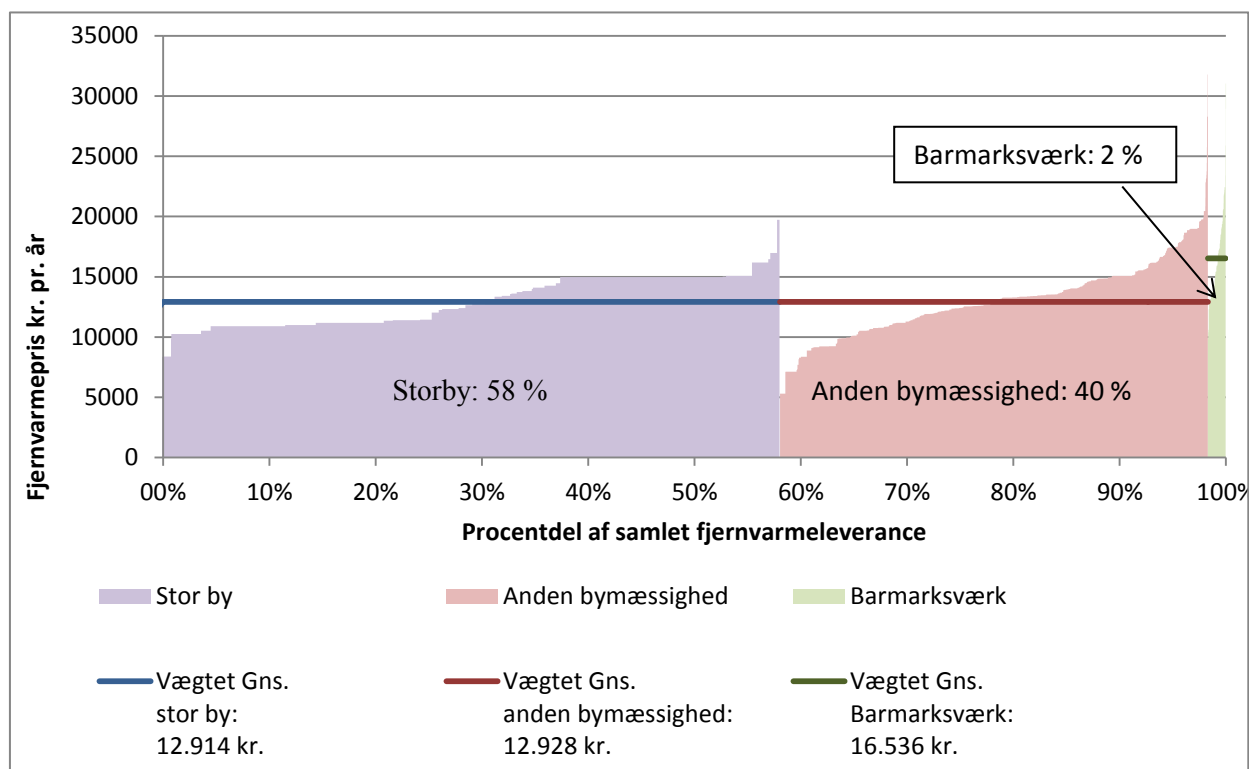


FJERNVARMEPRISER OPDELT EFTER BYMÆSSIGHED

FIGUR 1 | FJERNVARMEPRISER OPDELT EFTER BYMÆSSIGHED, AUGUST 2015



Kilde: Figuren er baseret på Energistyrelsens liste over barmarksværker, sekretariatets inddeling af forsyningerne, efter om de ligger i en af Danmarks 20 største byer eller hovedstadsområdet og prisansmeldelser til Energitilsynet 2014/2015.

Note: Det er kun forsyninger med leverance til husstande, der indgår i figuren. Priserne i figuren angiver den årlige varmepris inklusive moms for en standardbolig på 130 kvm. og et årligt varmeforbrug på 18,1 MWh.

Ca. 58 % af fjernvarmesalget er koncentreret i de store byer (defineret som Danmarks 20 største byer og hovedstadsområdet). Ca. 38 % af fjernvarmesalget er koncentreret i "Anden bymæssighed". Begge byzoner har ca. den samme vægtede gennemsnitlige billigste varmepris på ca. 13.000 kr. pr. år for opvarmning af en standardbolig på 130 kvm. og et årligt forbrug på 18,1 MWh, jf. figur 6. Barmarksværkerne skiller sig ud fra de øvrige typer byzoner, idet de er ca. 3.500 kr. dyrere end forsyninger i store byer og byer med anden bymæssighed. Barmarksværkerne er dog den klart mindste gruppe fjernvarmeforsyninger målt på, hvor stor en del af fjernvarmen, der leveres fra et barmarksværk (ca. 2 %).

Ses der bort fra barmarksværkerne er det bemærkelsesværdigt, at variationen i priser inden for kategorierne 'stor by' og 'anden bymæssighed' er langt større end forskellen mellem kategoriernes vægtede gennemsnitspriser. Det viser at andre faktorer end bymæssighed har stor betydning for varmeprisen.

I Energitilsynets varmeprisanalyse fra maj 2013 blev flere faktoreres betydning for varmeprisen undersøgt samtidig. Varmeprisanalysen undersøgte, hvor meget faktorerne "primær brændselskilde", "bymæssighed", "ejerskab" og "størrelse" kan forklare af forskellene i fjernvarmepriserne. I analysen blev der anvendt en statistisk model, der kan isolere effekten af hver af de fire forklaringsfaktorer. Analysens resultater viste at alle fire faktorer havde betydning for varmeprisen, men at påvirkningerne var af varierende størrelse. For faktoren 'bymæssighed' viste analysen, at der ikke var betydelig prisforskel mellem fjernvarmeforsyninger i de store byer og områder med 'anden bymæssighed', når der er taget højde for påvirkningen fra de andre faktorer, der indgik i analysen. Barmarksværkerne skilte sig også ud i varmeprisanalysen ved at være næsten 4.000 kr. dyrere i gennemsnit end forsyninger med 'anden bymæssighed'. Varmeprisanalysen og baggrundsnotaterne til analysen kan læses [her](#).