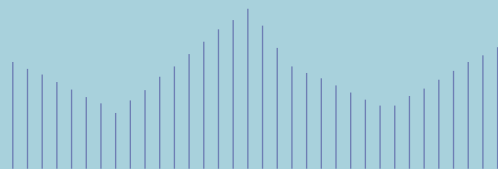




ENERGITILSYNET

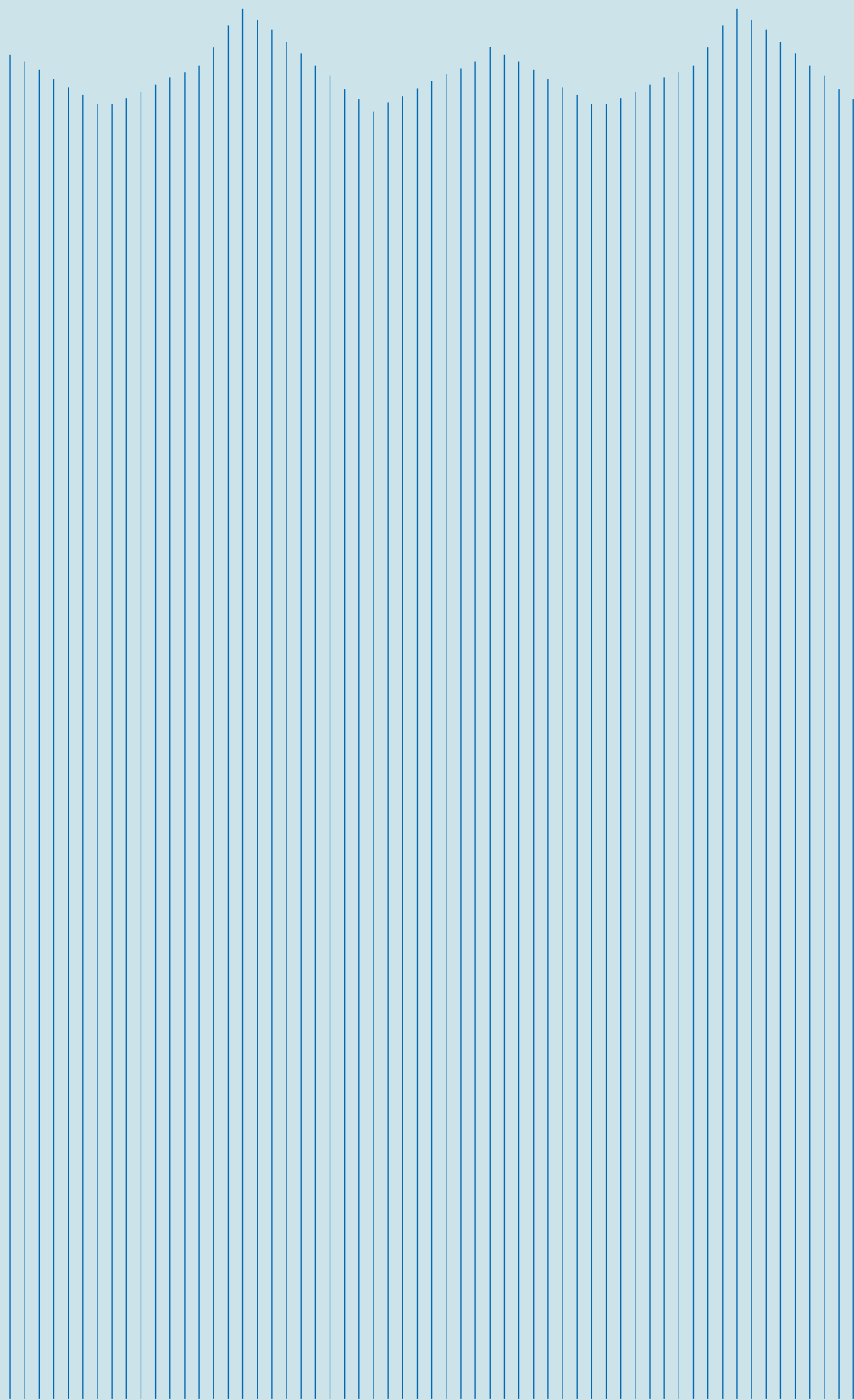


# Hvad kostede strømmen i 2016?

Prisundersøgelse af elprodukter til private og mindre virksomheder

2. udgave, november 2017





## Indhold

### Hovedkonklusioner og generel forståelse af elmarkedet

1. Hovedkonklusioner for 2016	4
2. Fem gode råd	5
3. Introduktion til prisundersøgelsen for 2016	6
4. Forstå din elregning	8
5. Typer af elprodukter på detailmarkedet	10
6. Hvad kunne den aktive forbruger spare i 2016?	11
7. Tema: klimaprodukter	16

### For den særligt interesserede forbruger

8. Prisudviklingen i elpriser for passive forbrugere	17
9. Udvikling på markedet fra 2015 til 2016	19
10. Detailprisen følger engroprisen tæt	20

### Bilag 1: Beskrivende statistik af pristabeller

22

### Bilag 2: Tabeller over elprodukter udbudt i 2016

24

#### Forbrugertype

##### Østdanmark

Lejlighed (1.800 kWh)
Parcelhus (4.900 kWh)
Parcelhus med elvarme (15.000 kWh)
Mindre virksomhed (50.000 kWh)

#### Produkttype

##### Variabel pris    Kvartalspris    Fastpris

side 25	side 26	side 27
side 28	side 29	side 30
side 31	side 32	side 33
side 34	side 34	side 35

##### Vestdanmark

Lejlighed (1.800 kWh)
Parcelhus (4.900 kWh)
Parcelhus m. elvarme (15.000 kWh)
Mindre virksomhed (50.000 kWh)

side 36	side 37	side 39
side 40	side 41	side 43
side 44	side 45	side 47
side 48	side 49	side 50

# 1. Hovedkonklusioner for 2016

Sekretariatet for Energitilsynet har undersøgt priserne på alle elprodukter til forbrugere og mindre virksomheder på det danske marked i 2016.

## Hvad kan jeg spare?



Lejlighed med forbrug på 1.800 kWh sparer

**70-190 kr.**

Ved aktivt at vælge et billigere elprodukt\*



Parcelhus med forbrug på 4.900 kWh sparer

**100-270 kr.**

Ved aktivt at vælge et billigere elprodukt\*



Parcelhus med elvarme med forbrug på 15.000 kWh sparer

**80-640 kr.**

Ved aktivt at vælge et billigere elprodukt\*



Mindre virksomhed med forbrug på 50.000 kWh sparer

**350-1.100 kr.**

Ved aktivt at vælge et billigere elprodukt\*

## Elmarkedet i Danmark

Prisudviklingen på de passive produkter afviger ikke fra de øvrige produkter på markedet. Den passive forbruger betalte i gennemsnit ikke mere pr. kWh.

**209**

I 2016 var der 209 forskellige elprodukter at vælge imellem fra 40 leverandører.

**66%**

66% af forbruget blev solgt på produkter, hvortil forbrugeren er overført ved passiv accept.

**29 øre**

Den gennemsnitlige forbruger med et forbrug på 4.000 kWh betalte 29 øre pr. kWh for energidelen af sin elregning.

\* Besparelsen er opgjort som forskellen på gennemsnitsprisen på de passive produkter og det 10% billigste produkt. De opgjorte besparelser kan ikke direkte sammenlignes med prisundersøgelsen for 2015, da besparelserne i prisundersøgelsen for 2016 er opgjort indenfor samme produkttype. Dog indgår besparelserne fra 2015 i justeret form i denne publikation, så besparelserne kan sammenlignes på tværs af årene.

**BRUG 10 MIN**  
OM ÅRET TIL AT  
UNDERSØGE  
ELMARKEDET

## 2. Fem gode råd

Prisundersøgelsen giver et samlet overblik over produkter og priser for hele 2016. På Elpris.dk kan forbrugeren få et overblik over alle produkter og her og nu-priser. Brug Elpris.dk til at finde det produkt, som bedst matcher dit behov. Så kommer du ikke til at betale for meget.

Fem gode råd når du vælger et nyt elprodukt

**1. Tjek din elregning mindst en gang om året**

Tjek din elregning mindst en gang om året, eller når der sker store ændringer i dit elforbrug, fx hvis du får elvarme eller skal flytte.

**2. Vær opmærksom på dit abonnement**

Har du et relativt beskedent forbrug, kan det ofte betale sig at vælge et produkt med lav abonnementsbetaling.

**3. Vær opmærksom på introduktions-tilbud**

De fleste introduktions-tilbud eller fastpris-produkter ophører efter en begrænset periode. Efter ophør flyttes du til et andet produkt.

**4. Tjek markedet flere gange om året**

Går du efter de gode tilbud, er det en god idé at tjekke markedet flere gange om året.

**5. Fast eller variabel pris?**

Hvis det er vigtigt for dig at kende elprisen, så vælg et produkt med fast pris. En stigning på 20% i elprisen giver en stigning på ca. 250 kr. årligt for et parcelhus.

Sådan vælger du det rigtige produkt for dig



**1. Undersøg dit årlige forbrug**

Undersøg dit årlige forbrug, fx ved at se på din elregning eller ved at finde den forbrugergruppe, som bedst beskriver din situation, dvs. lejlighed, parcelhus, parcel med elvarme eller mindre virksomhed.



**2. Find den tabel, der matcher dit forbrug**

Find i bilaget den tabel, der bedst matcher dit forbrug (lejlighed, parcelhus, parcel med elvarme eller mindre virksomhed) og din bopæl (Øst- eller Vestdanmark).



**3. Find din elleverandør**

Find din nuværende elleverandør og dit produkt i tabellen og sammenlign med andre produkter. Kan du ikke finde produktet på listen, så find et andet produkt, din leverandør har på listen. Havde din leverandør generelt gode priser i 2016?



**4. Sammenlign priser på Elpris.dk**

Indtast dit årlige elforbrug på Elpris.dk og sammenlign de udbudte produkter på Elpris.dk med det produkt, som du modtager. Har du det rigtige produkt?

### 3. Introduktion til prisundersøgelsen for 2016

Det er anden gang, at Sekretariatet for Energitilsynet undersøger priserne på samtlige elprodukter på det danske elmarked. Den første undersøgelse kortlagde priserne for 2015. Denne undersøgelse kortlægger priserne for 2016.

Sekretariatet for Energitilsynets elprisundersøgelse skal – sammen med Elpris.dk – understøtte forbrugernes aktive valg af et elprodukt ved at skabe mere gennemsigtighed på detailmarkedet for el. Prisundersøgelsen giver et overblik over priser på de udbudte produkter i 2016 og gør det muligt at sammenligne produkternes priser. Prisundersøgelsen er bagudrettet, og det er ikke givet, at et udbudt produkt vil være billigt i 2017, fordi det var billigt i 2016.

Den 1. april 2016 blev forsyningspligten afskaffet og erstattet af den såkaldte leveringspligt. I maj 2017 udløb de sidste 5 årlige forsyningspligtbevillinger, og der er således ikke længere en regulering af priser på elprodukter.

Prisundersøgelsen er fastsat i elforsyningslovens § 82 a, stk. 1. Prisundersøgelsen skal efter denne bestemmelse omfatte elpriser for elforbrugere med et elforbrug på op til 100.000 kWh om året, dvs. alle priser, som elleverandørerne er forpligtede til at indberette til den nye prisportal, Elpris.dk.

Prisundersøgelsen er en nærmere præcisering af Sekretariatet for Energitilsynets tidligere overvågningsforpligtelse efter bekendtgørelse nr. 1002 af 20. oktober 2011, hvorefter Sekretariatet for Energitilsynet overvåger "forbrugerpriser". Overvågningsforpligtelsen blev flyttet til elforsyningsloven med virkning fra den 1. april 2016 med henblik på at undersøge, om priserne er rimelige, let og klart sammenlignelige, gennemsigtige og ikke-diskriminerende.

Prisundersøgelsens bilag 2 indeholder en samlet oversigt over gennemsnitsprisen i 2016 for alle elprodukter udbudt på markedet gennem året.

I oversigterne er hver elprodukttype (variable produkter, kvartalsprodukter og fastprisprodukter) rangordnet efter pris i hhv. Øst- og Vestdanmark for fire forbrugsgrupper. Se illustrationen på side 7.

Sidste års prisundersøgelse "Hvad kostede strømmen i 2015?" var den første af sin slags. Den introducerede en ny metode til at udregne den gennemsnitlige danske detailpris på el. Metoden indebærer, at alle elprodukter fra Elpris.dk inkluderes og vægtes med den afsatte volumen. Metoden er også anvendt i 2016. Før 2015 tog opgørelserne af de danske elpriser udgangspunkt i forsyningspligtprodukterne.

#### **Prisundersøgelsen for 2016 indeholder enkelte ændringer i forhold til sidste års undersøgelse:**

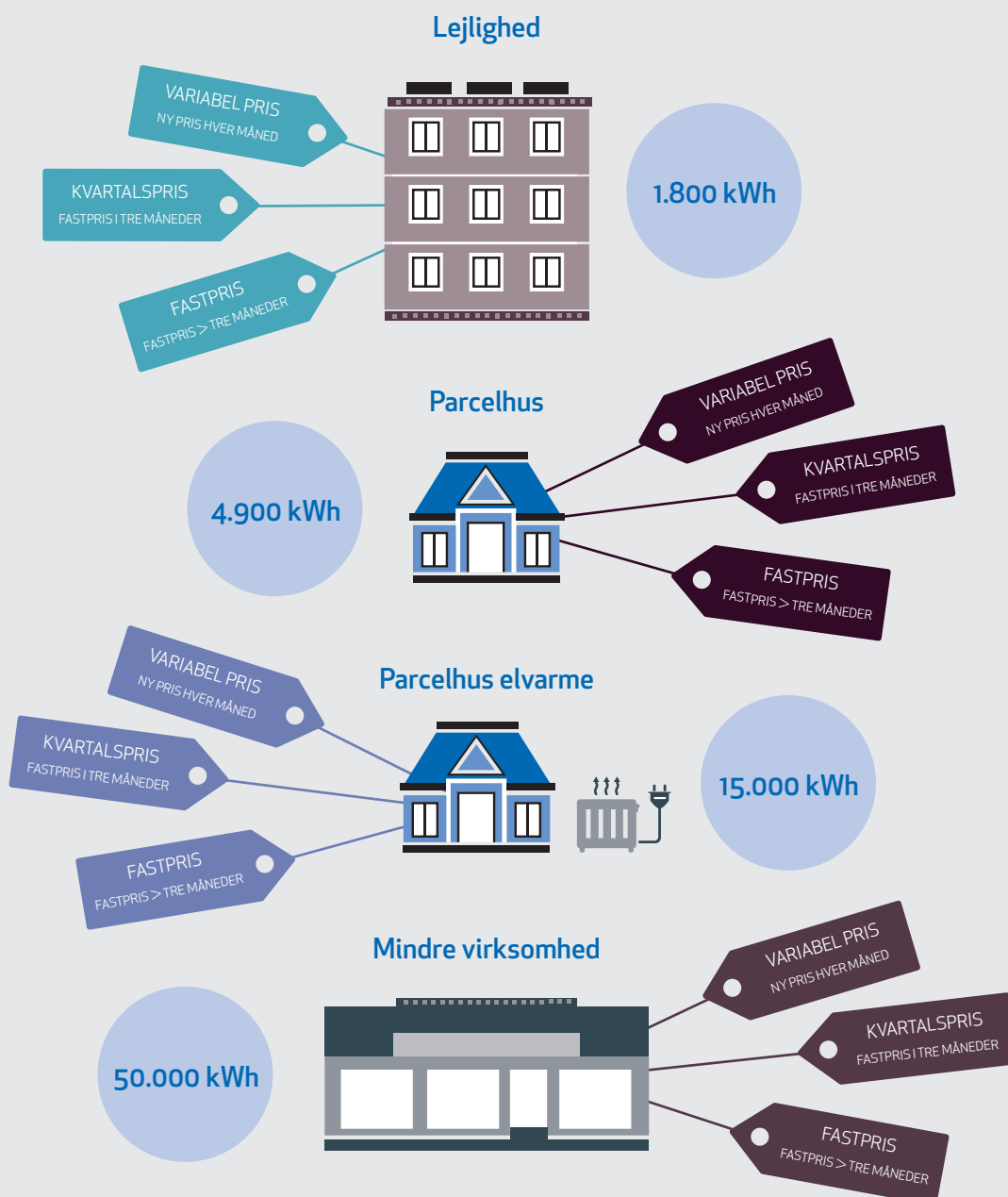
- Kvartalsprodukter (fastpris i tre måneder) og fastprisprodukter (fastpris i mere end tre måneder) analyseres separat for at forbedre sammenligneligheden af produkter og priser
- Metoden til opgørelse af den mulige besparelse for 2016 er revideret, så udviklingen i engrosprisen ikke påvirker de udregnede besparelser. Det har generelt sænket de udregnede besparelser
- Temaafsnit om klimaprodukter. Stadigt flere leverandører tilbyder klimaprodukter, og det kan være vanskeligt at gennemskue sammenhæng mellem pris og indhold af disse produkter

Ændringerne vil gøre prisundersøgelsen mere anvendelig fremadrettet. Det har imidlertid den konsekvens, at de opgjorte besparelser i publikationen "Hvad kostede strømmen i 2015?" ikke er direkte sammenlignelige med de udregnede besparelser for 2016. Dog indgår besparelserne fra 2015 i justeret form i denne publikation, så besparelserne kan sammenlignes på tværs af årene.

## Leveringspligt

Ved indførelsen af leveringspligten **skal** elhandelsvirksomhederne på anmodning fra forbrugeren om levering og **mod betaling** forsyne husholdningsforbrugere med elektricitet.

### Forbruger- og produkttyper i Vest- og Østdanmark



Prisundersøgelsen beskriver kun de 12% af elregningen, som forbrugeren delvist kan påvirke ved at skifte produkt eller leverandør.

## 4. Forstå din elregning

Som forbruger består din elregning overordnet af tre elementer:

1. Prisen på energi
2. Netbetalinger
3. Afgifter, PSO og moms

### PRISEN PÅ ENERGI

Prisen på energi udgøres af engrosprisen samt elleverandørernes omkostninger og dækningsbidrag. Elleverandørerne kan konkurrere på prisen ved generelt at have lave omkostninger og ved at indkøbe strømmen i engrosmarkedet billigt. I den samlede elregning er det kun prisen på energi, som er konkurrenceudsat. Det er denne pris, du som forbruger kan påvirke ved at ændre leverandør eller produkt.

### NETBETALINGER

Netbetalinger er betaling for at få transporteret strømmen fra producent til forbruger. Størstedelen af netbetalingerne går til distributionsselskaberne, som er ansvarlige for at levere strømmen til forbrugeren. Distributionsselskaberne er reguleret af Sekretariatet for Energitilsynet. Den resterende del af netbetalingerne går til Energinet i form af nettariffer og systemtariffer. Energinet er ansvarlige for transmission, vedligeholdelse og udbygning af det danske transmissionssystem. Netbetalingerne ændrer sig ikke ved, at du som forbruger skifter elleverandør eller produkt. De afhænger af, hvilket netområde du bor i.

### ELAFGIFTEN OG PSO-AFGIFTEN

Elafgiften og PSO-afgiften ændrer sig heller ikke ved skift af elleverandør eller produkt. PSO står for Public Service Obligations og er en afgift, som bidrager til den grønne udvikling.

Gennemsnitsprisen på elektricitet til forbrugere (inklusive afgifter, moms, netbetalinger og PSO) var i 2016 2,3 kr. per kWh, hvilket svarer til en stigning på 0,7% fra 2015 til 2016.

I 2016 bestod den gennemsnitlige elpris for en forbruger med et årligt forbrug på 4.000 kWh af følgende elementer (tal i parentes er for 2015):

#### Energi

29 øre/kWh (29 øre/kWh) – gennemsnitlig volumenvægtet elpris uden afgifter, moms og transport.

#### Netbetalinger

43 øre/kWh (41 øre/kWh) – prisen for at transportere og levere elektriciteten gennem elnettet

#### Afgifter og moms

158 øre/kWh (156 øre/kWh) – afgifter, PSO og moms

Prisundersøgelsen beskriver kun de 12% af elregningen, som forbrugeren delvist kan påvirke ved at skifte produkt eller leverandør. Se figur 1. De resterende 88% er hhv. afgifter og betaling for at få transporteret og distribueret strømmen til forbrugeren.

Den gennemsnitlige detailpris for 2016 er beregnet med udgangspunkt i en forbruger med et årligt forbrug på 4.000 kWh. Hvis et produkt har et månedligt abonnement, er abonnementet indregnet ved at fordele abonnementsbetalingerne per kWh. Priserne er indhentet fra Elpris.dk og vægtet med den solgte volumen af produkterne.

I 2016 var engrosprisen i gennemsnit 20,7 øre pr. kWh og steg generelt over året. For nærmere beskrivelse af engrosprisen henvises til afsnit 11.



## BOKS 1 | Sådan har vi udregnet den gennemsnitlige detailpris for 2016

Sekretariatet for Energitilsynet har til brug for undersøgelsen indhentet volumendata for alle produkter fra alle danske elleverandører med salg til elforbrugere under 100.000 kWh for 2016.

Detailprisen er udregnet som et volumenvægtet gennemsnit af de indberettede mængder fra elleverandørerne.

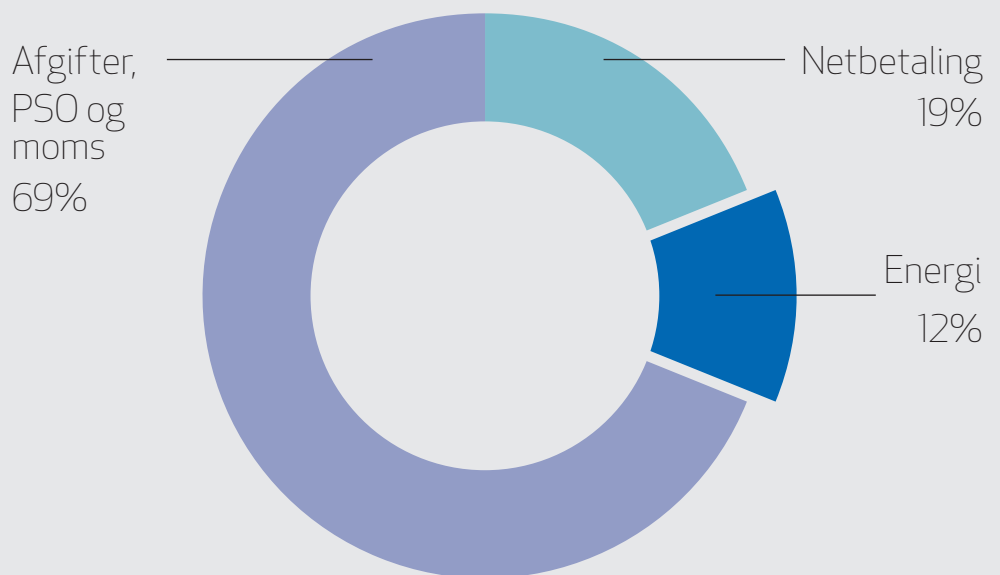
De daglige priser på elprodukter er hentet fra Elpris.dk. Fordelingen af produkttyper er ligeledes baseret på de indberettede volumener. Indberettede volumener inkluderer ikke individuelt forhandlede aftaler (som udgjorde 7% i 2016), da priserne på disse aftaler ikke er kendt.

Elleverandørerne bestemmer selv navnet på deres produkter. Derfor kan et kvartalsprodukt gå under navnene "fastprisprodukt", "kvartalsprodukt" eller "variabelt produkt".

I undersøgelsen er produkttyperne defineret ud fra, hvor ofte produktet skifter pris. Et variabelt produkt skifter pris hver måned, hvor et kvartalsprodukt bør skifte pris hvert kvartal. Fastprisprodukter opdateres næsten dagligt, men kan i teorien have samme udbudspris i fx en måned. Manglende indberetninger eller fejlindberetninger kan være en potentiel fejlkilde. Sekretariatet har, så vidt muligt, manuelt søgt at udbedre indberetningsfejl.

Et unikt produkt-id kan have forskellige priser, da samme produkt-id kan udbydes i både Øst- og Vestdanmark.

FIGUR 1 | Elregningens sammensætning 2016



Kilde: DataHub samt Sekretariatet for Energitilsynets beregninger.

Note: Public Service Obligations (PSO) finansierer tilskud til vedvarende energi og energiforskning.

## 5. Typer af elprodukter på detailmarkedet

Elleverandørerne udbyder mange forskellige elprodukter. Den største forskel på produkttyperne er, hvor ofte prisen varierer. Produkterne kan "groft" inddeles i tre grupper. Det er mest retvisende at sammenligne priser på produkter af samme type:

### FASTPRISPRODUKTER (FASTPRIS I MERE END 3 MÅNEDER)

Forbrugeren kender på forhånd prisen for en given periode. Prisen kan være fast i fire måneder eller op til tre år.

### KVARTALSPRODUKTER (FASTPRIS I 3 MÅNEDER)

Forbrugeren kender prisen i indeværende kvartal. Produktet får en ny pris hvert kvartal.

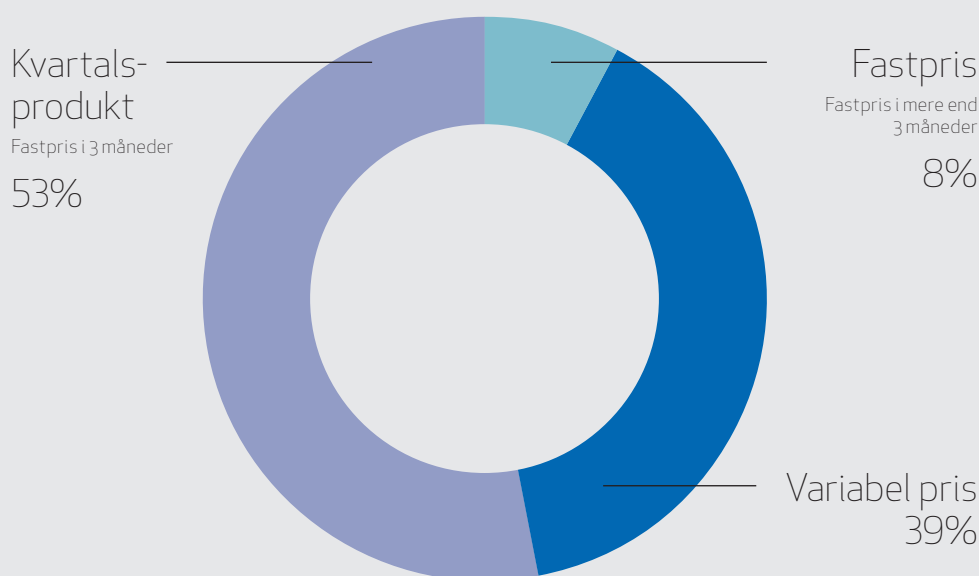
### VARIABEL PRIS

Forbrugeren kender ikke prisen på forhånd, da den afhænger af prisen på engrosmarkedet. Prisen varierer typisk hver måned, men i nogle tilfælde hver anden måned.

På Elpris.dk er der kun to produkttyper: Fastprisprodukter og produkter med variable priser. Kvartalsprodukter defineres på Elpris.dk som et fastprisprodukt. I prisundersøgelsen anvendes tre produkttyper, da der skelnes mellem produkter med en fastpris på mere end tre måneder og produkter med en fastpris på præcis tre måneder (kvartalsprodukter). Det er gjort for ikke at sammenligne prisen på et treårigt fastprisprodukt med et kvartalsprodukt. I resten af rapporten vil ovenstående tre produktdefinitioner blive anvendt.

I 2016 udgjorde kvartalsprodukterne 53% af de solgte produkter. De variable produkter udgjorde 39%, mens 8% var fastprisprodukter med fast pris i mere end 3 måneder jf. figur 2.

FIGUR 2 | Fordeling af solgt volumen på produkttyper i 2016



Kilde: Sekretariatets egne beregninger med data fra elleverandørernes volumenindberetninger.

## 6. Hvad kunne den aktive forbruger spare i 2016?

I prisundersøgelsen er besparelsen opgjort som forskellen mellem en aktiv og en passiv forbrugers årlige elregning for 2016. Opgørelsen af besparelsen bygger på en antagelse om, at den aktive forbruger vælger et produkt, der er det 10% billigste.

Priserne på de enkelte produkter for 2016 kan findes i tabellerne i bilag 2. Det er kun produkter udbudt i hele 2016, som indgår i tabellerne. Både klimaprodukter og introduktionstilbud indgår i tabellerne, så længe produktet var udbudt i hele 2016. Nogle produkter udbydes kun lokalt og kan ikke vælges af alle. Der er ikke taget hensyn til dette forhold i opgørelsen af besparelserne.

Det "billigste" produkt sammenlignes med det produkt, en såkaldt passiv forbruger ville have modtaget. En passiv forbruger er en

forbruger, som aldrig har foretaget et aktivt valg af et elprodukt, og som derfor har et produkt accepteret ved såkaldt passiv accept. Yderligere information om passiv accept fremgår af boks 2. I 2016 blev 66% af det årlige forbrug solgt som et "passivt produkt".

Der er taget udgangspunkt i fire forbrugsgrupper (lejlighed, parcelhus, parcelhus med elvarme og mindre virksomhed), da det faste abonnement er medregnet i kWh-prisen. De fire valgte forbrugsgrupper er medtaget for at dække bredt; ikke for at medtage de fire mest almindelige forbrugsgrupper. Hvis din type husstand ikke er inkluderet, kan du i stedet tage udgangspunkt i den forbrugstype, som ligger tættest på dit årlige forbrug. Da elpriserne er forskellige i hhv. Øst- og Vestdanmark, er der udregnet besparelser i både Øst- og Vestdanmark, jf. tabel 1 og 2.

TABEL 1 | Udregnede besparelser for Østdanmark pr. forbrugergruppe

Passivt produkt	Valgte produkt	Besparelse
Gns. af passive variable produkter i Østdanmark	10% billigste variable produkt i Østdanmark →	Variabel besparelse
Gns. af passive kvartalsprodukter i Østdanmark	10% billigste kvartalsprodukt i Østdanmark →	Kvartalsbesparelse

TABEL 2 | Udregnede besparelser for Vestdanmark pr. forbrugergruppe

Passivt produkt	Valgte produkt	Besparelse
Gns. af passive variable produkter i Vestdanmark	10% billigste variable produkt i Vestdanmark →	Variabel besparelse
Gns. af passive kvartalsprodukter i Vestdanmark	10% billigste kvartalsprodukt i Vestdanmark →	Kvartalsbesparelse

Kilde: Elpris.dk samt Sekretariatets egne beregninger

Note: Gennemsnittet for de passive produkter er vægtet med antallet af produkter og ikke forbruget pr. produkt

## I 2016 blev 66% af det årlige forbrug solgt som et "passivt produkt".

I opgørelsen af besparelser antages det, at forbrugeren ikke skifter produkttype, fx fra et variabelt produkt til et fastprisprodukt. Det betyder, at de udregnede forventede besparelser er uafhængige af udviklingen i engrosmarkedet. I praksis er det naturligvis muligt for en forbruger at vælge en anden produkttype. Besparelsen vil i så fald yderligere afhænge af udviklingen i engrosprisen, hvilket enten kan øge eller sænke besparelsen.

Den årlige elregning, inkl. de respektive afgifter, moms og netbetalinger, for de forskellige forbrugsgrupper for hele Danmark er angivet herunder.

- Lejlighed på 80 m<sup>2</sup> med 1 voksen beboer og et årligt forbrug på 1.800 kWh: Årlig elregning ca. 4.500 kr.
- Parcelhus på 140 m<sup>2</sup> med 2 voksne og 2 børn og et årligt forbrug på 4.900 kWh: Årlig elregning ca. 11.500 kr.
- Parcelhus med elvarme og et årligt forbrug på 15.000 kWh: Årlig elregning ca. 25.500 kr.
- Mindre virksomhed med et årligt forbrug på 50.000 kWh: Årlig elregning ca. 40.000 kr.

De udregnede besparelser for 2015 er justeret, så besparelserne er sammenlignelige med 2016. Tallene for 2015 er derfor forskellige fra tallene i prisundersøgelsen "Hvad kostede strømmen i 2015?"

### BESPARELSER FOR 2016

- En forbruger i lejlighed med et forbrug på 1.800 kWh kunne i 2016 spare mellem 70-190 kr. ved aktivt at vælge et billigere elprodukt
- En forbruger i parcelhus med et forbrug på 4.900 kWh kunne i 2016 spare mellem 100-270 kr. ved aktivt at vælge et billigere elprodukt
- En forbruger i parcelhus med elvarme og et forbrug på 15.000 kWh kunne i 2016 spare mellem 80-640 kr. ved aktivt at vælge et billigere elprodukt
- En mindre virksomhed med et forbrug på 50.000 kWh kunne i 2016 spare mellem 350-1.100 kr. ved aktivt at vælge et billigere elprodukt

## BOKS 2 | Passiv accept og forbrugervilkår

Når en elleverandørs forsyningspligtbevilling udløber, flyttes forbrugeren med et forsyningspligtprodukt over på et andet produkt. Vælger forbrugeren ikke selv et nyt produkt – og forholder sig passivt, får forbrugeren tildelt et produkt af elleverandøren, som forbrugeren accepterer ved passiv accept. De produkter, som forbrugeren ved passiv accept er overført til, skal markeres af elleverandørerne ved indberetning til Elpris.dk, så Sekretariatet for Energitilsynet kan følge prisudviklingen.

Det følger af § 3 i elleveringsbekendtgørelsen, at en elhandelsvirksomhed skal varsle den berørte forbruger, hvis virksomheden agter at foretage væsentlige ændringer i kontraktbetingelserne til

ugunst for forbrugeren. Varslet skal gives mindst tre måneder før, den påtænkte ændring træder i kraft.

Ved væsentlige ændringer forstås ændringer i eksisterende priser eller gebyrer, som forhøjer det berørte priselement med 10 procent eller mere, og som samtidig forhøjer den samlede betaling med mindst 40 kr. pr. måned inklusive moms.

Væsentlige ændringer omfatter endvidere ændringer i leveringsbetingelser og kontraktbetingelser, nye gebyrer og vilkår samt ændringer af enhedspriser i aftaler om fast pris og ændring af prisberegningsgrundlaget i aftaler om variabel pris.

### BOKS 3 | Hvordan er besparelsen beregnet – hvilke produkter indgår?

De produkter, der er anvendt i beregningen af besparelser, og som er medtaget i pristabellerne i bilag 2, er udelukkende produkter, hvor data for prisen er tilstrækkeligt, og hvor produktet har været udbudt i hele 2016. Den angivne pris er gennemsnitsprisen for hele året. Produkter med væsentlige mangler i indberetningen til Elpris.dk er ikke medtaget.

For hver produkttype findes den månedlige pris, som efterfølgende vægtes med antal måneder for at få den årlige pris. Den månedlige pris for variable produkter findes ved at benytte den udbudte pris d. 25. i hver måned. Det øger sandsynligheden for, at elleverandøren har nået at indberette den rigtige pris. Der tages højde for, at de indberettede værdier angiver prisen for den foregående måned. Samme metode benyttes til at finde kvartalsprisen. Dog angiver kvartalsprisen prisen for det nuværende kvartal. For fastprisprodukter udregnes der en månedspris, ved at vægte de daglige udbudspriser med antallet af dage.

Fejl i indberetninger af priser, såsom mangler og for sen opdatering af priser, er så vidt muligt udbedret. For produkter med variabel pris er der - hvor muligt - identificeret en pris for hver måned for hvert produkt. For kvartalsprodukter er der ligeledes identificeret en kvartalspris for hvert produkt.

Introduktionstilbud er omregnet til et helt års pris. Eksempelvis er et produkt med introduktionspris i fire måneder korrigeret ved at anvende prisen på det produkt, forbrugeren bliver overflyttet til, når de fire måneder er gået. For produkter markeret som introduktionstilbud er det dermed inkluderet i den viste pris, at man bliver overflyttet til et typisk dyrere produkt, eller at prisen er højere efter en given periode.

Hvis et passivt produkt både eksisterer med og uden et klimatillæg, er det kun det passive produkt uden klimatillæg, der er taget udgangspunkt i, da forbrugere ikke passivt er blevet overført til et klimaprodukt.

Der er ikke opgjort en besparelse ved et skifte til et fastprisprodukt. Det hænger sammen med, at der ikke er overført kunder til fastprisprodukter ved passiv accept. I bilag 2 er alle de udbudte fastprisprodukter rangeret efter pris.

Besparelsen ved at foretage et aktivt valg af et kvartalsprodukt var generelt større end ved at skifte til et variabelt produkt (fra hhv. et passivt kvartalsprodukt og et passivt variabelt produkt).

For forbrugere med et variabelt produkt var den relative besparelse størst, hvis forbruget var lavt. Det relaterer sig til abonnementsbetalingen, som "straffer" forbrugeren med et lille forbrug. Forbrugere med et lavt forbrug kan generelt – med fordel – vælge et produkt med et lavt abonnement.

Besparelserne i hhv. Øst- og Vestdanmark er ikke markant forskellige. Resultaterne viser imidlertid, at besparelspotentialet for de forskellige forbrugergrupper er meget afhængig af abonnementsbetalingen. Abonnementsbetalingen var i 2016 generelt højere for passive produkter i Østdanmark end i Vestdanmark.

Undersøgelsen viser, at mindre virksomheder generelt kunne forvente relativt små besparelser. Mindre virksomheder har bedre adgang til at forhandle sig frem til en god pris på et fastprisprodukt, som ikke vil fremgå på Elpris.dk og dermed ikke vil indgå i undersøgelsen. Opgørelsen af den mulige besparelse for mindre virksomheder er således relativ usikker. Forbrugere med et højt forbrug har generelt et større behov for fastprisprodukter.

Besparelserne i 2015 var generelt lidt større end i 2016. I 2015 blev der udbudt 34 kvartalsprodukter i Vestdanmark, mens der i 2016 kun blev udbudt 21. Overgangen fra Elpristavlen til Elpris.dk i april 2016 medførte i nogle tilfælde manglende opdateringer af priser, hvilket har reduceret antallet af produkter med data for hele året. Denne reduktion af produkter kan være med til delvist at forklare den lavere besparelse i 2016.

## Besparelse, variabelt produkt

TABEL 3 | Mulig besparelse ved at skifte fra et passivt variable produkt til det 10% billigste variable produkt

### Østdanmark

#### Lejlighed

**190 kr.**

(2015: 240 kr.)



Lejlighed på 80 m<sup>2</sup> med 1 voksen beboer og et årligt forbrug på 1.800 kWh: Årlig elregning ca. 4.500 kr.

#### Parcelhus

**100 kr.**

(2015: 140 kr.)

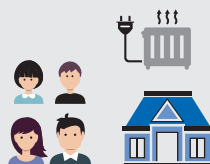


Parcelhus på 140 m<sup>2</sup> med 2 voksne og 2 børn og et årligt forbrug på 4.900 kWh: Årlig elregning ca. 11.500 kr.

#### Parcelhus med elvarme

**80 kr.**

(2015: 0 kr.\*\*)

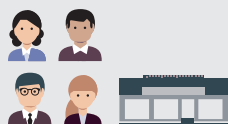


Parcelhus med elvarme eller elbil og et årligt forbrug på 15.000 kWh: Årlig elregning ca. 25.500 kr.

#### Lille virksomhed

**390 kr.**

(2015: \*\*\*)



Mindre virksomhed med et årligt forbrug på 50.000 kWh: Årlig elregning ca. 40.000 kr.

### Vestdanmark

#### Lejlighed

**90 kr.**

(2015: 70 kr.)



Lejlighed på 80 m<sup>2</sup> med 1 voksen beboer og et årligt forbrug på 1.800 kWh: Årlig elregning ca. 4.500 kr.

#### Parcelhus

**130 kr.**

(2015: 130 kr.)



Parcelhus på 140 m<sup>2</sup> med 2 voksne og 2 børn og et årligt forbrug på 4.900 kWh: Årlig elregning ca. 11.500 kr.

#### Parcelhus med elvarme

**360 kr.**

(2015: 470 kr.)



Parcelhus med elvarme eller elbil og et årligt forbrug på 15.000 kWh: Årlig elregning ca. 25.500 kr.

#### Lille virksomhed

**350 kr.**

(2015: 760 kr.)



Mindre virksomhed med et årligt forbrug på 50.000 kWh: Årlig elregning ca. 40.000 kr.

\* Besparelsen er nul, da det passive produkt også er det 10% billigste

\*\* Der eksisterede ikke et passivt variabelt produkt til mindre virksomheder.

Kilde: Elpris.dk samt Sekretariatets egne beregninger.

Note: Besparelser er inklusive moms. Metoden til at udregne de forventede besparelser er forskellig fra prisundersøgelsen for 2015. Sekretariatet for Energitilsynet har derfor justeret tallene for 2015, så besparelserne kan sammenlignes. Justeringen af besparelserne for 2015 er sket ved at udregne en separat pris for hhv. de passive variable produkter og de passive kvartalsprodukter. I 2015 var der kun udregnet én passiv pris i hhv. Øst- og Vestdanmark. Yderligere er alle produkter med en fast pris i mere end tre måneder frasorteret.

## Besparelse, kvartalsprodukt

TABEL 4 | Mulig besparelse ved at skifte fra et passivt kvartalsprodukt til det 10% billigste kvartalsprodukt

### Østdanmark

#### Lejlighed

**70 kr.**

(2015: 190 kr.)



Lejlighed på 80 m<sup>2</sup> med 1 voksen beboer og et årligt forbrug på 1.800 kWh: Årlig elregning ca. 4.500 kr.

#### Parcelhus

**200 kr.**

(2015: 410 kr.)

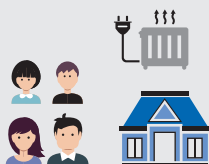


Parcelhus på 140 m<sup>2</sup> med 2 voksne og 2 børn og et årligt forbrug på 4.900 kWh: Årlig elregning ca. 11.500 kr.

#### Parcelhus med elvarme

**640 kr.**

(2015: 680 kr.)



Parcelhus med elvarme eller elbil og et årligt forbrug på 15.000 kWh: Årlig elregning ca. 25.500 kr.

#### Lille virksomhed

**980 kr.**

(2015: 1.340 kr.)



Mindre virksomhed med et årligt forbrug på 50.000 kWh: Årlig elregning ca. 40.000 kr.

### Vestdanmark

#### Lejlighed

**120 kr.**

(2015: 270 kr.)



Lejlighed på 80 m<sup>2</sup> med 1 voksen beboer og et årligt forbrug på 1.800 kWh: Årlig elregning ca. 4.500 kr.

#### Parcelhus

**270 kr.**

(2015: 500 kr.)



Parcelhus på 140 m<sup>2</sup> med 2 voksne og 2 børn og et årligt forbrug på 4.900 kWh: Årlig elregning ca. 11.500 kr.

#### Parcelhus med elvarme

**640 kr.**

(2015: 1.270 kr.)



Parcelhus med elvarme eller elbil og et årligt forbrug på 15.000 kWh: Årlig elregning ca. 25.500 kr.

#### Lille virksomhed

**1.100 kr.**

(2015: 4.250 kr.)



Mindre virksomhed med et årligt forbrug på 50.000 kWh: Årlig elregning ca. 40.000 kr.

Kilde: Elpris.dk samt Sekretariatets egne beregninger.

Note: Besparelser er inklusive moms. Metoden til at udregne de forventede besparelser er forskellig fra prisundersøgelsen for 2015. Sekretariatet for Energitilsynet har derfor justeret tallene for 2015, så besparelserne kan sammenlignes. Justeringen af besparelserne for 2015 er sket ved at udregne en separat pris for hhv. de passive variable produkter og de passive kvartalsprodukter. I 2015 var der kun udregnet én passiv pris i hhv. Øst- og Vestdanmark. Yderligere er alle produkter med en fast pris i mere end tre måneder frasorteret.

## 7. Tema: klimaprodukter

De fleste elleverandører tilbyder i dag forbrugerne mulighed for at købe et klimaprodukt. Klimaprodukter bliver i mange tilfælde tilbudt som et tilvalg til et af leverandørens elprodukter. Der findes forskellige klimaprodukter, og det kan være svært at overskue deres konkrete effekt på miljøet. Samtidig kan det være svært at vide, hvad et klimaprodukt bør koste. Sekretariatet for Energitilsynet har udregnet en gennemsnitspris på klimatillægget for 40 produkter i markedet.

Branchen har lavet en deklaration vedrørende klimaprodukter, som fastlægger nogle minimumskrav til dit klimaprodukt. På Elpris.dk skal et klimaprodukt opfylde mindst ét af disse krav, før de kan markeres som et klimaprodukt.

Når du som forbruger køber et klimaprodukt, betyder det ikke, at du modtager en anden type strøm end ved et standardprodukt. Et klimaprodukt kan være mange ting, jf. deklARATIONEN, men hjælper generelt med at understøtte produktion af grøn energi.

Der blev i 2016 udbudt 86 klimaprodukter – enten som et separat produkt eller som et tilvalg til et andet standardprodukt. Det var 55 produkter mere end i 2015.

4% af forbruget blev i 2016 solgt som et klimaprodukt.

I 2016 kostede det i gennemsnit 1,9 øre pr. kWh at tilkøbe et klimaprodukt ved klimatillæg til et standardprodukt. Det svarer til en årlig omkostning på 96 kr., inklusive moms, for en husstand med et årligt forbrug på 4.000 kWh.

TABEL 5 | Klimaprodukter i tal (2016)

Antal klimaprodukter	86
MWH solgt som klimaprodukter	462.000
Andel af samlet forbrug	4%
Gennemsnitlig tillægspris per kWh	1,9 øre

Kilde: Indberetninger fra elleverandører samt Sekretariatets egne beregninger  
 Note: Ved beregning af antallet af produkter skelnes mellem øst og vest. Excl. moms

### BOKS 4 | Prisen på klimaprodukter

Prisen er udregnet med data fra Elpris.dk. For at isolere prisen på klimadelen består data kun af produkter, som har et klimatillæg som tilvalg. Ydermere er det kun beregnet på variable produkter, så andre priselementer ikke medregnes. Datagrundlaget består af 40 produkter. Prisen tager udgangspunkt i en forbruger med et forbrug på 4.000 kWh



## 8. Prisudviklingen i elpriser for passive forbrugere

En del af prisundersøgelsens formål er at belyse, om elpriserne er rimelige, let og klart sammenlignelige, gennemsigtige og ikke-diskriminerende. Den 1. oktober 2014 blev en stor andel af de danske elforbrugere overført ved passiv accept til et handelsprodukt med fri prissætning, og den 1. april 2016 blev forsyningspligten afskaffet og erstattet af den såkaldte leveringspligt. I maj 2017 udløb de sidste 5 årige forsyningspligtsbevillinger. Det betyder, at alle forbrugere nu modtager et handelsprodukt i fri konkurrence – uden prisloft.

Uanset denne udvikling forholder det sig forsat sådan, at 66% af det årlige forbrug i 2016 blev solgt til passive forbrugere, dvs. forbrugere, som ikke har foretaget et aktivt valg af et elprodukt.

Sekretariatet for Energitilsynet følger prisudviklingen på produkter, hvortil der er flyttet kunder ved passiv accept. Det er muligt for Sekretariatet at følge udviklingen, da det fremgår af elforsyningsloven, at alle produkter, som kunder er flyttet til ved passiv accept, skal markeres af elleverandøren.

I prisundersøgelsen for 2015 blev priserne på de produkter, forbrugeren modtog ved passiv accept, sammenlignet med prisen for forsyningspligtsprodukterne. Prisen på forsyningspligtprodukterne var et udtryk for den generelle prisudvikling på markedet.

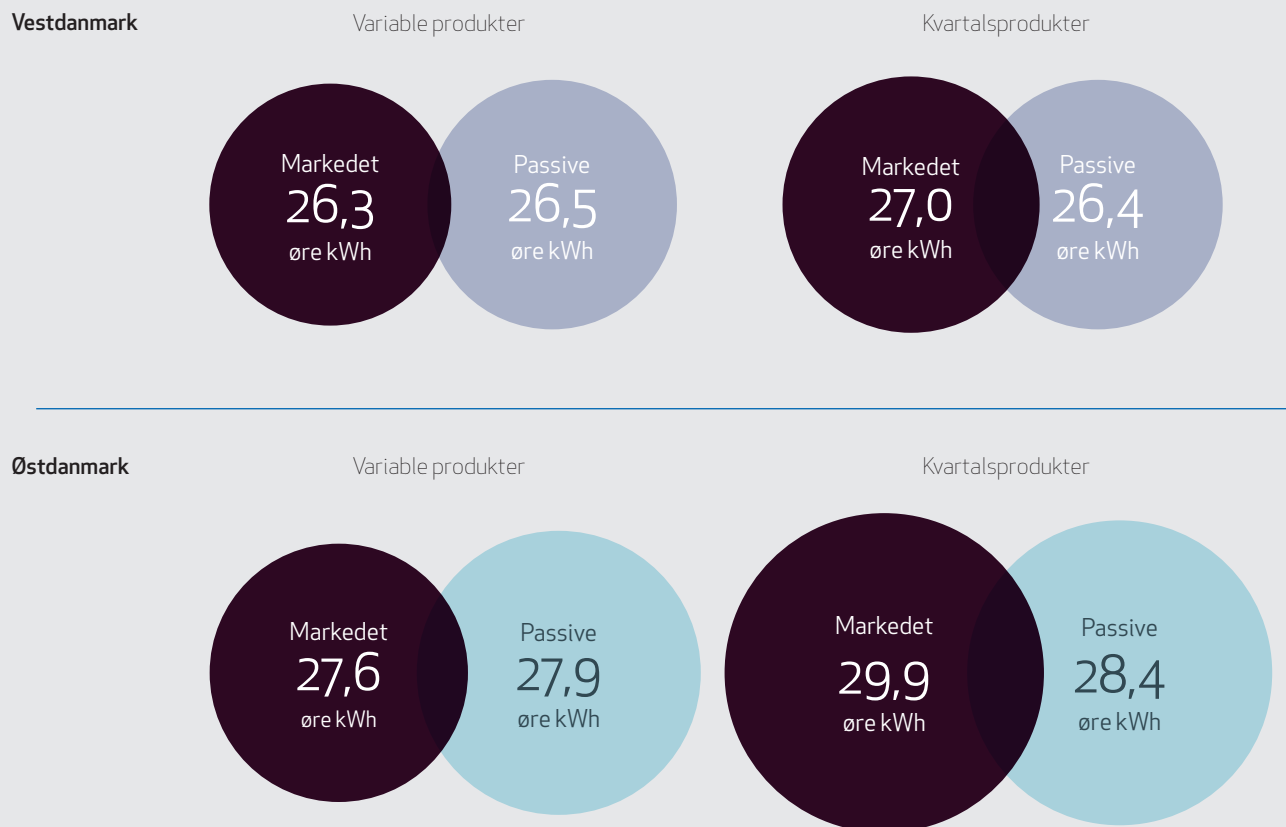
Med afskaffelsen af forsyningspligten er det ikke længere muligt at bruge denne metode. I prisundersøgelsen for 2016 er prisudviklingen på de passive produkter derfor sammenlignet med et simpelt gennemsnit af prisen på de tilsvarende produkter i markedet. Eksempelvis er gennemsnitsprisen på et passivt kvartalsprodukt sammenlignet med gennemsnitsprisen på et kvartalsprodukt udbudt af markedet.

Analysen af prisudviklingen på de passive produkter viser, at de passive produkter ikke afviger fra det gennemsnitlige marked.

Gennemsnitsprisen på de passive kvartalsprodukter var i Østdanmark ca. 5% billigere end markedets gennemsnitspris og i Vestdanmark ca. 2% billigere end markedets gennemsnitspris. Gennemsnitsprisen på de passive variable produkter var i Østdanmark ca. 3% dyrere end markedets gennemsnitspris og i Vestdanmark ca. 1% dyrere end markedets gennemsnitspris. Der er således ikke tale om, at de passive produkter har en markant anden pris end markedet i øvrigt.

At de passive produkter, i gennemsnit, ligefrem er billigere end kvartalsprodukter skyldes, at de passive produkter meget sjældent optræder som klimaprodukter, der generelt er dyrere.

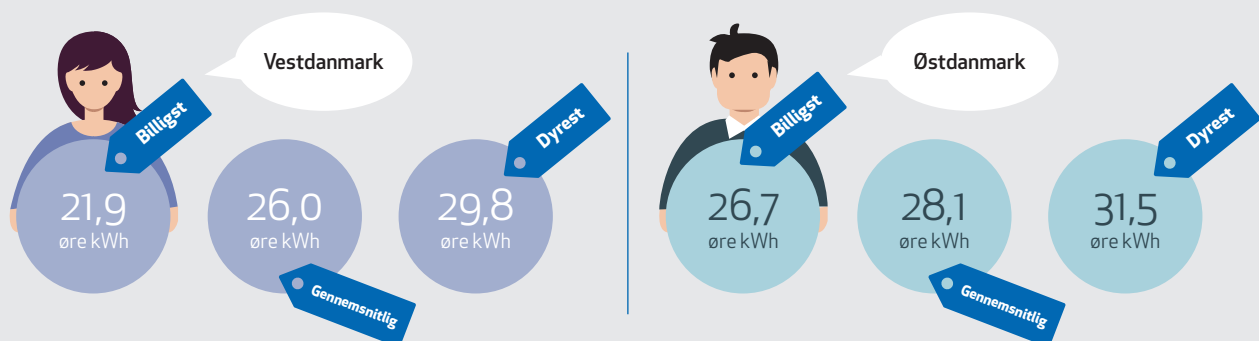
FIGUR3 | Prisen på passive produkter vs. alle produkter på markedet



Kilde: Elpris.dk og elhandelsvirksomhedernes markering af produkter

Note: Prisen er beregnet ved at tage et simpelt gennemsnit af listepriisen for alle produkter tillagt abonnement. Abonnementet er fordelt ud pr. kWh ved at antage et årligt forbrug på 4.900 kWh. ekskl. moms

FIGUR4 | Lille forskel mellem dyreste og billigste passive produkter



Kilde: Elpris.dk og Sekretariats egne beregninger

Note: Baseret på et årligt forbrug på 4.900 kWh ekskl. moms. Gennemsnittet er et simpelt gennemsnit af de passive produkter

## 9. Udvikling på markedet fra 2015 til 2016

I 2016 var den volumenvægtede detailpris på energidelen 29 øre/kWh. I 2015 var den også 29 øre/kWh.

Engrosprisen faldt relativt meget i løbet af 2015, og da 76% af forbruget enten blev solgt som kvartalsprodukter eller fastprisprodukter, faldt den gennemsnitlige detailpris ikke i samme grad som engrosprisen. Det er med til at forklare den relative store forskel mellem detailprisen og engrosprisen i 2015.

I 2016 udgjorde forbruget på variable produkter 39%, hvilket er en stigning på 15% point. Det skyldes hovedsageligt, at flere af de passive produkter i løbet af 2015 skiftede fra at være et kvartalsprodukt til at være et variabelt produkt.

Der blev udbudt 209 unikke produkter i 2016 i forhold til 2015, hvor der var 193 produkter. I 2017 var der 40 elleverandører med produkter på Elpris.dk. Der blev yderligere udbudt 55 nye klimaprodukter i 2016 i forhold til 2015.

TABEL 6 | Prisundersøgelsen for 2015 og 2016

Mængder	2015	2016
Samlet indberettet volumen (MWh)	11 millioner	12 millioner
Antal unikke produkt-id indberettet	193	209
Antal elleverandører indberettet	40	40
Antal klimaprodukter	31	86
<b>Priser</b>		
Detailprisen (øre/kWh)	29	29
Engrospris (øre/kWh)	17,6	20,7
<b>Fordeling af forbrug</b>		
Fastpris	21%	8%
Kvartalspris	55%	53%
Variabel pris	24%	39%

Kilde: Indberetninger til Sekretariatet for Energitilsynet fra elleverandørerne

Note: Detailprisen er udregnet som et volumenvægtet gennemsnit af de indberettede mængder fra elleverandørerne.

Fordelingen af produkttyper er ligeledes baseret på de indberettede volumener. De daglige priser på elprodukter er hentet fra Elpris.dk. Priser er eksklusiv moms. De fleste produkter har samme produkt-id for hhv. Øst- og Vestdanmark på trods af, at prisen er forskellig.

---

Engrosprisen er generelt faldet gennem de sidste otte år, men i 2016 steg prisen en smule

## 10. Detailprisen følger engrosprisen tæt

Engrosprisen på el fastsættes på den nordiske elbørs Nord Pool. Her sælger producenterne deres elektricitet til elleverandørerne, som sælger den videre til forbrugerne. Den detailpris, som forbrugeren betaler, består af engrosprisen tillagt elleverandørernes dækningsbidrag.

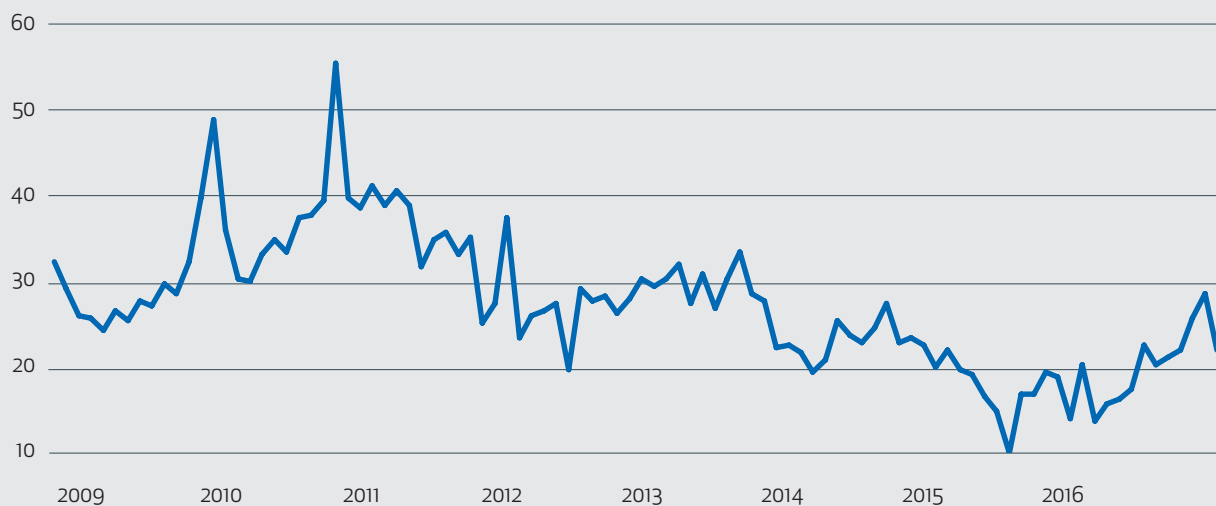
Engrosprisen er generelt faldet gennem de sidste otte år, men i 2016 steg prisen en smule, jf. figur 6. Udviklingen i engrospriserne over de seneste mange år kan bl.a. tilskrives den øgede mængde vedvarende energi som er med til at presse priserne ned på engrosmarkedet. Vedvarende energi er generelt kendetegnet ved at have høje installationsomkostninger, men lave

produktionsomkostninger. Eksempelvis koster det næsten ingenting at producere strøm på en vindmølle, når den først er installeret. Yderligere er energipriserne på kul og gas faldet markant i perioden, bl.a. grundet de lavere udvindingsomkostninger især i Nordamerika.

Detailprisen på el følger udviklingen i prisen på engrosmarkedet tæt, jf. figur 7, som viser udviklingen i den variable detailpris og engrosprisen for 2016. Dækningsbidraget på el er forskellen mellem engrosprisen og detailprisen, som også ses i figur 7. Dækningsbidraget ligger mellem 6-8 øre/kWh og varierer meget lidt fra måned til måned.

FIGUR 6 | Engrospris 2009-2016

øre/kWh

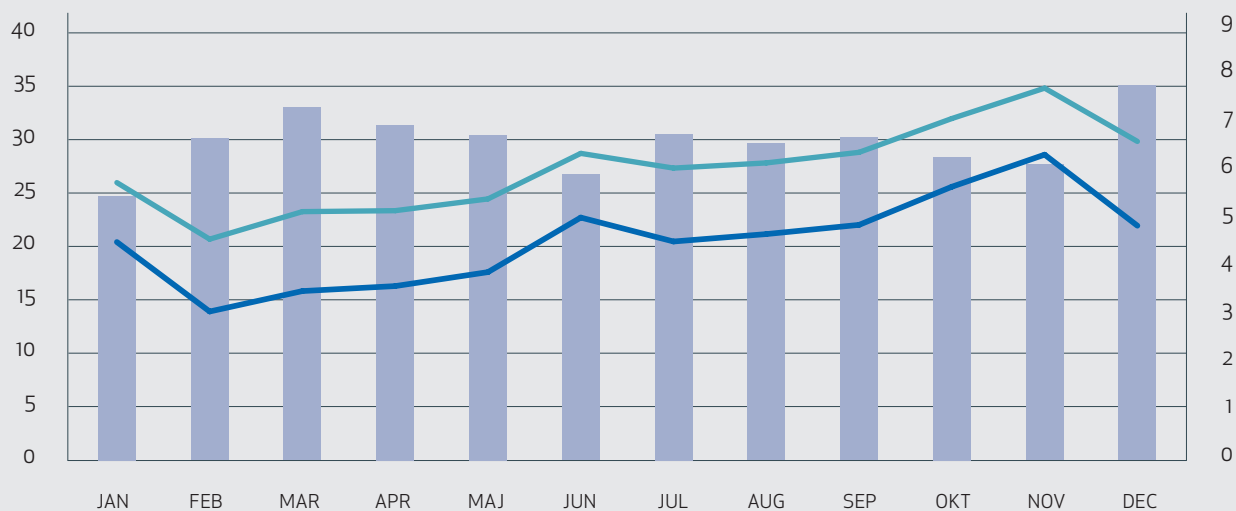


Kilde: Nordpoolspot.com

FIGUR 7 | Detail og engrospris, 2016

øre/kWh

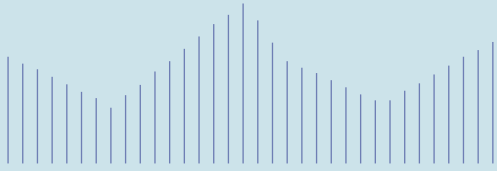
øre/kWh



■ VARIABEL DETAILPRIS ■ ENGROSPRISEN ■ DÆKNINGSBIDRAG (højre akse)

Kilde: Elpris.dk og Nordpoolspot.com

Note: Abonnementet er inkluderet i prisen ved at antage et forbrug på 4.000 kWh. Detailprisen er udregnet på basis af produkter, hvor prisen skifter hver måned. Der er kun anvendt produkter til forbrugere under 100.000 kWh, og individuelle aftaler er ikke inkluderet



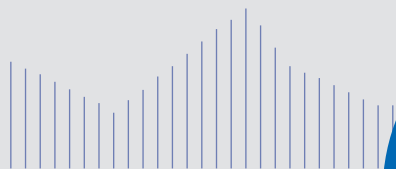
## BILAG 1

# Beskrivende statistik af pristabeller

Alle priser er eksklusive moms.

TABEL 8 | Deskriptiv statistik for de 24 pristabeller  $\text{øre/kWh}$ 

	Østdanmark			Vestdanmark		
	Variabel	Kvartal	Fast	Variabel	Kvartal	Fast
<b>Lejlighed</b>						
Standardafvigelse	5	6	5	5	6	4
Minimum	21	20	27	20	20	26
Middel	33	35	34	32	32	33
Median	33	34	33	31	30	31
Maksimum	47	53	46	45	52	44
Antal produkter	25	35	28	27	48	33
<b>Parcelhus</b>						
Standardafvigelse	3	5	4	3	5	4
Minimum	19	20	25	18	20	24
Middel	28	30	29	27	27	27
Median	28	29	28	27	24	27
Maksimum	36	48	42	35	46	40
Antal produkter	25	35	30	27	48	33
<b>Parcelhus med elvarme</b>						
Standardafvigelse	3	5	4	3	5	4
Minimum	18	20	23	17	19	21
Middel	26	28	27	25	26	26
Median	26	28	26	25	24	25
Maksimum	34	47	40	33	46	38
Antal produkter	25	35	28	27	48	33
<b>Virksomhed</b>						
Standardafvigelse	2	1	1	1	2	2
Minimum	22	25	22	23	20	21
Middel	26	27	24	25	25	24
Median	27	27	24	25	26	23
Maksimum	29	29	27	28	30	27
Antal produkter	12	8	16	18	23	21



MODTAGER DU ET  
KONKURRENCE-  
DYGTIGT PRODUKT?  
**BRUG ELPRIS.DK  
TIL AT TJEKKE!**

## BILAG 2

# Tabeller over elprodukter udbudt i 2016

Elprodukterne er rangeret efter pris og alle priser er eksklusive moms. Produkterne er rangeret efter kolonnen "Samlet øre/kWh", hvor abonnementsprisen er indregnet i prisen per kWh.

### SIGNATURFORKLARING:



= Produktet er et introduktionstilbud



= Klimaprodukt









= Produktet udbydes kun i særlige dele af landet



Lejlighed 1.800 kWh **variabel pris**

## Østjylland

Elleverandør	Produkt navn	Andet	Abonnement pr. år	øre/kWh	Samlet øre/kWh
Natur-Energi A/S	Natur-Energi Introduktionstilbud	 	61,3	17,8	21,2
NettoPower ApS	Altid billig el og 5 stjerner på Trustpilot		-	24,9	24,9
OK amla	OK El Variabelpris – Vælg mellem 3 forskellige gavekort		-	29,2	29,2
Syd Energi Salg A/S	Spot el		100,0	24,3	29,8
RAH Elhandel A/S	RAH VARIABEL-ENERGI		120,0	24,2	30,9
RAH Elhandel A/S	RAH SPOT-ENERGI		120,0	24,2	30,9
EWII Energi	Spot-el		112,5	24,7	31,0
Energi Fyn Handel A/S	FynskSupportEl – uden binding		132,0	23,8	31,1
Forsyning Helsingør Elhandel A/S	Kronborg Variabel		96,0	25,9	31,2
NRGi Elsalg A/S	SPOT EL – GRATIS oprettelse		113,3	25,2	31,5
RAH Elhandel A/S	RAH KLUB-ENERGI		120,0	25,4	32,1
Jysk Energi A/S	Måneds El		100,1	26,9	32,4
EWII Energi	Spot-el EWII Vindstrøm tilvalg		112,5	26,4	32,6
Energi Fyn Handel A/S	SpotEl – uden binding		132,0	25,7	33,1
SK Energisalg A/S	Spotpris aftale		120,0	26,7	33,4
Bornholms Energi A/S	FLEX ØST		120,0	27,3	34,0
Syd Energi Salg A/S	Re:EL		191,5	23,5	34,1
Jysk Energi A/S	Måneds El Med Klima tilvalg		100,1	28,9	34,4
NRGi Elsalg A/S	SPOT EL – GRATIS oprettelse + tilvalg af KLIMA EL		113,3	28,6	34,9
RAH Elhandel A/S	RAH SPAR-ENERGI		278,4	21,2	36,7
Forsyning Helsingør Elhandel A/S	Kronborg Spar		274,4	21,9	37,1
DONG Energy Salg & Service A/S	Basis El		278,4	22,7	38,2
Natur-Energi A/S	Elskov		122,5	33,6	40,4
Natur-Energi A/S	Nødstrøm		382,2	23,6	44,8
DONG Energy Salg & Service A/S	Basis El med omtanke		438,4	22,7	47,1

Lejlighed 1.800 kWh **kvartalspris**

## Østdanmark

Elleverandør	Produkt navn	Andet	Abonnement pr. år	øre/kWh	Samlet øre/kWh
Vindstød A/S	FastVind - UDEN binding		-	20,2	20,2
Vindstød A/S	FlexVind - UDEN binding		120,0	18,7	25,4
SEAS-NVE Strømmen A/S	Introduktionstilbud - 4 stjerner på trustpilot		60,0	22,9	26,2
Energi Viborg	Vores-El - støt din forening		124,0	22,6	29,5
Energi Viborg	Dit-El		120,0	23,4	30,1
Jysk Energi A/S	Forenings El		100,1	25,4	31,0
Eniig Energi A/S	MarkedsPris		120,0	24,7	31,4
Eniig Energi A/S	ForeningsEl		120,0	24,7	31,4
Jysk Energi A/S	Kvartals El+		100,1	25,9	31,5
Bornholms Energi A/S	Basis		120,0	24,8	31,5
Syd Energi Salg A/S	Variabel el		100,0	26,5	32,0
Jysk Energi A/S	Forenings El Med Klima tilvalg		100,1	27,2	32,8
EWII Energi	EWII Kvartal Basis		112,5	26,5	32,8
Natur-Energi A/S	Ren Energi Prisgaranti		122,5	26,0	32,8
EWII Energi	EWII Vindstrøm		110,4	26,9	33,1
Jysk Energi A/S	Kvartals El+ Med Klima tilvalg		100,1	27,7	33,3
NRGi Elsalg A/S	FLEX EL - GRATIS oprettelse		110,0	27,5	33,6
Syd Energi Salg A/S	Basis el		100,0	28,0	33,6
SK Energisalg A/S	Listeprisen		120,0	27,2	33,9
Eniig Energi A/S	MarkedsPris KlimaEl		120,0	27,6	34,3
EWII Energi	EWII Kvartal Basis EWII Vindstrøm tilvalg		112,5	28,0	34,3
Forsyning Helsingør Elhandel A/S	Kronborg Basis		120,0	28,4	35,1
AURA El-handel	AURA FastEl Øst		175,0	25,6	35,4
SEAS-NVE Strømmen A/S	BasisEnergi		120,0	29,1	35,7
Verdo Go Green A/S	Verdo El - Flere boliger Øst		210,0	24,3	35,9
AURA El-handel	AURA FastEl Øst Vind		175,0	26,6	36,3
Eniig Energi A/S	Lys i Afrika Strøm		120,0	29,7	36,4
NRGi Elsalg A/S	FLEX EL - GRATIS oprettelse + tilvalg af KLIMA EL		110,0	30,5	36,6
Verdo Go Green A/S	Verdo El Øst		240,0	24,3	37,6
RAH Elhandel A/S	RAH FAST-ENERGI		114,0	31,3	37,7
Vindstød A/S	PlusVind - UDEN binding		319,2	21,3	39,0
Natur-Energi A/S	Ren Energi		122,5	35,2	42,0
SEAS-NVE Strømmen A/S	GlobalEnergi		120,0	38,7	45,3
Vindstød A/S	PuljeVind		120,0	41,7	48,3
Natur-Energi A/S	Ren Energi Plus		122,5	45,8	52,6

Lejlighed 1.800 kWh **fastpris**







## Østdanmark

Elleverandør	Produkt navn	Andet	Abonnement pr. år	øre/kWh	Samlet øre/kWh
OK amba	OK El Fastpris – Vælg mellem 3 forskellige gavekort		–	26,5	26,5
Syd Energi Salg A/S	Fastpris el – 24 måneder		100,0	23,8	29,3
Energi Fyn Handel A/S	Fast pris året ud – uden binding		131,0	22,2	29,5
Energi Fyn Handel A/S	Fast pris 2 hele år – uden binding		131,0	23,0	30,2
Syd Energi Salg A/S	Fastpris el – 12 måneder		100,0	24,7	30,3
Energi Fyn Handel A/S	Fast pris året ud + 2 år – uden binding		131,0	23,2	30,5
SK Energisalg A/S	Fastpris aftale 12 måneder		120,0	23,9	30,5
Energi Fyn Handel A/S	Fast pris 24 måneder frem – uden binding		131,0	23,4	30,6
Energi Fyn Handel A/S	Fast pris 1 helt år – uden binding		131,0	23,4	30,7
Syd Energi Salg A/S	Fastpris el – 6 måneder		100,0	25,2	30,8
SK Energisalg A/S	Fastpris aftale 24 måneder		120,0	24,2	30,8
Energi Fyn Handel A/S	Fast pris året ud + 1 år – uden binding		131,0	23,8	31,1
NRGi Elsalg A/S	FASTPRIS EL 1 år – Øst for Storebælt		110,0	25,7	31,8
Bornholms Energi A/S	FAST18		120,0	25,8	32,4
Bornholms Energi A/S	FAST17		120,0	26,0	32,7
EnergiMidt Handel A/S	Fastprisaftale		120,0	26,3	32,9
Bornholms Energi A/S	FAST16		120,0	26,4	33,0
NRGi Elsalg A/S	FASTPRIS EL 1 år – Øst for Storebælt + tilvalg af KLIMA EL		110,0	28,7	34,8
AURA El-handel	AURA Fast Privat 2017 + 2018 + 2019 Øst		191,7	25,1	35,7
AURA El-handel	AURA Fast Privat 2017 + 2018 Øst		191,7	25,7	36,4
AURA El-handel	AURA Fast Privat 2017 + 2018 + 2019 Øst Vind		191,7	26,0	36,7
AURA El-handel	AURA Fast Privat 2017 Øst		191,7	26,4	37,1
DONG Energy Salg & Service A/S	Basis El Fastpris		279,4	21,6	37,1
AURA El-handel	AURA Fast Privat 2017 + 2018 Øst Vind		191,7	26,6	37,3
AURA El-handel	AURA Fast Privat 2017 Øst Vind		191,7	27,4	38,0
DONG Energy Salg & Service A/S	Basis El Fastpris med omtanke		424,1	21,6	45,2
SEAS-NVE Strømmen A/S	GlobalEnergi 24 mdr		120,0	38,8	45,5
SEAS-NVE Strømmen A/S	GlobalEnergi 12 mdr		120,0	39,2	45,9

## Parcelhus 4.900 kWh variabel pris



## Østdanmark

Elleverandør	Produkt navn	Andet	Abonnement pr. år	øre/kWh	Samlet øre/kWh
Natur-Energi A/S	Natur-Energi Introduktionstilbud	 	61,3	17,8	19,0
NettoPower ApS	Altid billig el og 5 stjerner på Trustpilot		-	24,9	24,9
Syd Energi Salg A/S	Spot el		100,0	24,3	26,3
Energi Fyn Handel A/S	FynskSupportEl – uden binding		132,0	23,8	26,5
RAH Elhandel A/S	RAH VARIABEL-ENERGI		120,0	24,2	26,7
RAH Elhandel A/S	RAH SPOT-ENERGI		120,0	24,2	26,7
RAH Elhandel A/S	RAH SPAR-ENERGI		278,4	21,2	26,9
EWII Energi	Spot-el		112,5	24,7	27,0
Syd Energi Salg A/S	Re:EL		191,5	23,5	27,4
NRGi Elsalg A/S	SPOT EL – GRATIS oprettelse		113,3	25,2	27,5
Forsyning Helsingør Elhandel A/S	Kronborg Spar		274,4	21,9	27,5
Forsyning Helsingør Elhandel A/S	Kronborg Variabel		96,0	25,9	27,8
RAH Elhandel A/S	RAH KLUB-ENERGI		120,0	25,4	27,9
Energi Fyn Handel A/S	SpotEl – uden binding		132,0	25,7	28,4
DONG Energy Salg & Service A/S	Basis El		278,4	22,7	28,4
EWII Energi	Spot-el EWII Vindstrøm tilvalg		112,5	26,4	28,7
Jysk Energi A/S	Månedsl El		100,1	26,9	28,9
SK Energisalg A/S	Spotpris aftale		120,0	26,7	29,2
OK amba	OK El Variabelpris – Vælg mellem 3 forskellige gavekort		-	29,2	29,2
Bornholms Energi A/S	FLEX ØST		120,0	27,3	29,7
Jysk Energi A/S	Månedsl El Med Klima tilvalg		100,1	28,9	30,9
NRGi Elsalg A/S	SPOT EL – GRATIS oprettelse + tilvalg af KLIMA EL		113,3	28,6	30,9
Natur-Energi A/S	Nødstrøm		382,2	23,6	31,4
DONG Energy Salg & Service A/S	Basis El med omtanke		438,4	22,7	31,7
Natur-Energi A/S	Elskov		122,5	33,6	36,1

## Parcelhus 4.900 kWh kvartalspris



## Østdanmark

Elleverandør	Produkt navn	Andet	Abonnement pr. år	øre/kWh	Samlet øre/kWh
Vindstød A/S	FastVind – UDEN binding		–	20,2	20,2
Vindstød A/S	FlexVind – UDEN binding		120,0	18,7	21,2
SEAS-NVE Strømmen A/S	Introduktionstilbud – 4 stjerner på trustpilot		60,0	22,9	24,1
Energi Viborg	Vores-El – støt din forening		124,0	22,6	25,2
Energi Viborg	Dit-El		120,0	23,4	25,9
Eniig Energi A/S	MarkedsPris		120,0	24,7	27,1
Eniig Energi A/S	ForeningsEl		120,0	24,7	27,1
Bornholms Energi A/S	Basis		120,0	24,8	27,3
Jysk Energi A/S	Forenings El		100,1	25,4	27,4
Vindstød A/S	PlusVind – UDEN binding		319,2	21,3	27,8
Jysk Energi A/S	Kvartals El+		100,1	25,9	28,0
Syd Energi Salg A/S	Variabel el		100,0	26,5	28,5
Natur-Energi A/S	Ren Energi Prisgaranti		122,5	26,0	28,5
Verdo Go Green A/S	Verdo El – Flere boliger Øst		210,0	24,3	28,6
EWII Energi	EWII Kvartal Basis		112,5	26,5	28,8
Verdo Go Green A/S	Verdo El Øst		240,0	24,3	29,2
EWII Energi	EWII Vindstrøm		110,4	26,9	29,2
AURA El-handel	AURA FastEl Øst		175,0	25,6	29,2
Jysk Energi A/S	Forenings El Med Klima tilvalg		100,1	27,2	29,2
SK Energisalg A/S	Listeprisen		120,0	27,2	29,7
NRGi Elsalg A/S	FLEX EL – GRATIS oprettelse		110,0	27,5	29,7
Jysk Energi A/S	Kvartals El+ Med Klima tilvalg		100,1	27,7	29,8
Syd Energi Salg A/S	Basis el		100,0	28,0	30,1
Eniig Energi A/S	MarkedsPris KlimaEl		120,0	27,6	30,1
AURA El-handel	AURA FastEl Øst Vind		175,0	26,6	30,2
EWII Energi	EWII Kvartal Basis EWII Vindstrøm tilvalg		112,5	28,0	30,3
Forsyning Helsingør Elhandel A/S	Kronborg Basis		120,0	28,4	30,9
SEAS-NVE Strømmen A/S	BasisEnergi		120,0	29,1	31,5
Eniig Energi A/S	Lys i Afrika Strøm		120,0	29,7	32,1
NRGi Elsalg A/S	FLEX EL – GRATIS oprettelse + tilvalg af KLIMA EL		110,0	30,5	32,7
RAH Elhandel A/S	RAH FAST-ENERGI		114,0	31,3	33,7
Natur-Energi A/S	Ren Energi		122,5	35,2	37,7
SEAS-NVE Strømmen A/S	GlobalEnergi		120,0	38,7	41,1
Vindstød A/S	PuljeVind		120,0	41,7	44,1
Natur-Energi A/S	Ren Energi Plus		122,5	45,8	48,3




Parcelhus 4.900 kWh **fastpris**

## Østdanmark

Elleverandør	Produkt navn	Andet	Abonnement pr. år	øre/kWh	Samlet øre/kWh
Energi Fyn Handel A/S	Fast pris året ud – uden binding		131,0	22,2	24,9
Energi Fyn Handel A/S	Fast pris 2 hele år – uden binding		131,0	23,0	25,6
Syd Energi Salg A/S	Fastpris el – 24 måneder		100,0	23,8	25,8
Energi Fyn Handel A/S	Fast pris året ud + 2 år – uden binding		131,0	23,2	25,9
Energi Fyn Handel A/S	Fast pris 24 måneder frem – uden binding		131,0	23,4	26,0
Energi Fyn Handel A/S	Fast pris 1 helt år – uden binding		131,0	23,4	26,1
SK Energisalg A/S	Fastpris aftale 12 måneder		120,0	23,9	26,3
Energi Fyn Handel A/S	Fast pris året ud + 1 år – uden binding		131,0	23,8	26,5
OK amba	OK El Fastpris – Vælg mellem 3 forskellige gavekort		-	26,5	26,5
SK Energisalg A/S	Fastpris aftale 24 måneder		120,0	24,2	26,6
Syd Energi Salg A/S	Fastpris el – 12 måneder		100,0	24,7	26,7
Syd Energi Salg A/S	Fastpris el – 6 måneder		100,0	25,2	27,3
DONG Energy Salg & Service A/S	Basis El Fastpris		279,4	21,6	27,3
NRGi Elsalg A/S	FASTPRIS EL 1 år – Øst for Storebælt		110,0	25,7	27,9
Bornholms Energi A/S	FAST18		120,0	25,8	28,2
Bornholms Energi A/S	FAST17		120,0	26,0	28,4
EnergiMidt Handel A/S	Fastprisafale		120,0	26,3	28,7
Bornholms Energi A/S	FAST16		120,0	26,4	28,8
AURA El-handel	AURA Fast Privat 2017 + 2018 + 2019 Øst		191,7	25,1	29,0
AURA El-handel	AURA Fast Privat 2017 + 2018 Øst		191,7	25,7	29,6
AURA El-handel	AURA Fast Privat 2017 + 2018 + 2019 Øst Vind		191,7	26,0	29,9
DONG Energy Salg & Service A/S	Basis El Fastpris med omtanke		424,1	21,6	30,2
AURA El-handel	AURA Fast Privat 2017 Øst		191,7	26,4	30,3
AURA El-handel	AURA Fast Privat 2017 + 2018 Øst Vind		191,7	26,6	30,6
NRGi Elsalg A/S	FASTPRIS EL 1 år – Øst for Storebælt + tilvalg af KLIMA EL		110,0	28,7	30,9
AURA El-handel	AURA Fast Privat 2017 Øst Vind		191,7	27,4	31,3
SEAS-NVE Strømmen A/S	FastEnergi 24 mdr		120,0	29,3	31,7
SEAS-NVE Strømmen A/S	FastEnergi 12 mdr		120,0	29,7	32,1
SEAS-NVE Strømmen A/S	GlobalEnergi 24 mdr		120,0	38,8	41,2
SEAS-NVE Strømmen A/S	GlobalEnergi 12 mdr		120,0	39,2	41,7

Parcelhus med elvarme 15.000 kWh **variabel pris**

## Østdanmark

Elleverandør	Produkt navn	Andet	Abonnement pr. år	øre/kWh	Samlet øre/kWh
Natur-Energi A/S	Natur-Energi Introduktionstilbud	 	61,3	17,8	18,2
RAH Elhandel A/S	RAH SPAR-ENERGI		278,4	21,2	23,1
Forsyning Helsingør Elhandel A/S	Kronborg Spar		274,4	21,9	23,7
DONG Energy Salg & Service A/S	Basis El		278,4	22,7	24,6
Energi Fyn Handel A/S	FynskSupportEl – uden binding		132,0	23,8	24,7
Syd Energi Salg A/S	Re:EL		191,5	23,5	24,7
NettoPower ApS	Altid billig el og 5 stjerner på Trustpilot		–	24,9	24,9
Syd Energi Salg A/S	Spot el		100,0	24,3	25,0
RAH Elhandel A/S	RAH VARIABEL-ENERGI		120,0	24,2	25,0
RAH Elhandel A/S	RAH SPOT-ENERGI		120,0	24,2	25,0
EWII Energi	Spot-el		112,5	24,7	25,5
DONG Energy Salg & Service A/S	Basis El med omtanke		438,4	22,7	25,6
NRGi Elsalg A/S	SPOT EL – GRATIS oprettelse		113,3	25,2	26,0
Natur-Energi A/S	Nødstrøm		382,2	23,6	26,2
RAH Elhandel A/S	RAH KLUB-ENERGI		120,0	25,4	26,2
Forsyning Helsingør Elhandel A/S	Kronborg Variabel		96,0	25,9	26,5
Energi Fyn Handel A/S	SpotEl – uden binding		132,0	25,7	26,6
EWII Energi	Spot-el EWII Vindstrøm tilvalg		112,5	26,4	27,1
SK Energisalg A/S	Spotpris aftale		120,0	26,7	27,5
Jysk Energi A/S	Måneds El		100,1	26,9	27,5
Bornholms Energi A/S	FLEX ØST		120,0	27,3	28,1
OK amba	OK El Variabelpris – Vælg mellem 3 forskellige gavekort		–	29,2	29,2
NRGi Elsalg A/S	SPOT EL – GRATIS oprettelse + tilvalg af KLIMA EL		113,3	28,6	29,3
Jysk Energi A/S	Måneds El Med Klima tilvalg		100,1	28,9	29,5
Natur-Energi A/S	Elskov		122,5	33,6	34,4

## Parcelhus med elvarme 15.000 kWh kvartalspris



## Østdanmark

Elleverandør	Produkt navn	Andet	Abonnement pr. år	øre/kWh	Samlet øre/kWh
Vindstød A/S	FlexVind - UDEN binding		120,0	18,7	19,5
Vindstød A/S	FastVind - UDEN binding		-	20,2	20,2
SEAS-NVE Strømmen A/S	Introduktionstilbud - 4 stjerner på trustpilot		60,0	22,9	23,3
Vindstød A/S	PlusVind - UDEN binding		319,2	21,3	23,4
Energi Viborg	Vores-El - støt din forening		124,0	22,6	23,5
Energi Viborg	Dit-El		120,0	23,4	24,2
Eniig Energi A/S	MarkedsPris		120,0	24,7	25,5
Eniig Energi A/S	ForeningsEl		120,0	24,7	25,5
Bornholms Energi A/S	Basis		120,0	24,8	25,6
Verdo Go Green A/S	Verdo El - Flere boliger Øst		210,0	24,3	25,7
Verdo Go Green A/S	Verdo El Øst		240,0	24,3	25,9
Jysk Energi A/S	Forenings El		100,1	25,4	26,1
Jysk Energi A/S	Kvartals El+		100,1	25,9	26,6
AURA El-handel	AURA FastEl Øst		175,0	25,6	26,8
Natur-Energi A/S	Ren Energi Prisgaranti		122,5	26,0	26,8
Syd Energi Salg A/S	Variabel el		100,0	26,5	27,1
EWII Energi	EWII Kvartal Basis		112,5	26,5	27,3
EWII Energi	EWII Vindstrøm		110,4	26,9	27,7
AURA El-handel	AURA FastEl Øst Vind		175,0	26,6	27,7
Jysk Energi A/S	Forenings El Med Klima tilvalg		100,1	27,2	27,9
SK Energisalg A/S	Listeprisen		120,0	27,2	28,0
NRGi Elsalg A/S	FLEX EL - GRATIS oprettelse		110,0	27,5	28,2
Jysk Energi A/S	Kvartals El+ Med Klima tilvalg		100,1	27,7	28,4
Eniig Energi A/S	MarkedsPris KlimaEl		120,0	27,6	28,4
Syd Energi Salg A/S	Basis el		100,0	28,0	28,7
EWII Energi	EWII Kvartal Basis EWII Vindstrøm tilvalg		112,5	28,0	28,8
Forsyning Helsingør Elhandel A/S	Kronborg Basis		120,0	28,4	29,2
SEAS-NVE Strømmen A/S	BasisEnergi		120,0	29,1	29,9
Eniig Energi A/S	Lys i Afrika Strøm		120,0	29,7	30,5
NRGi Elsalg A/S	FLEX EL - GRATIS oprettelse + tilvalg af KLIMA EL		110,0	30,5	31,2
RAH Elhandel A/S	RAH FAST-ENERGI		114,0	31,3	32,1
Natur-Energi A/S	Ren Energi		122,5	35,2	36,0
SEAS-NVE Strømmen A/S	GlobalEnergi		120,0	38,7	39,5
Vindstød A/S	PuljeVind		120,0	41,7	42,5
Natur-Energi A/S	Ren Energi Plus		122,5	45,8	46,6



Parcelhus med elvarme 15.000 kWh **fastpris**

## Østdanmark

Elleverandør	Produkt navn	Andet	Abonnement pr. år	øre/kWh	Samlet øre/kWh
Energi Fyn Handel A/S	Fast pris året ud – uden binding		131,0	22,2	23,1
DONG Energy Salg & Service A/S	Basis El Fastpris		279,4	21,6	23,5
Energi Fyn Handel A/S	Fast pris 2 hele år – uden binding		131,0	23,0	23,8
Energi Fyn Handel A/S	Fast pris året ud + 2 år – uden binding		131,0	23,2	24,1
Energi Fyn Handel A/S	Fast pris 24 måneder frem – uden binding		131,0	23,4	24,2
Energi Fyn Handel A/S	Fast pris 1 helt år – uden binding		131,0	23,4	24,3
DONG Energy Salg & Service A/S	Basis El Fastpris med omtanke		424,1	21,6	24,4
Syd Energi Salg A/S	Fastpris el – 24 måneder		100,0	23,8	24,5
SK Energisalg A/S	Fastpris aftale 12 måneder		120,0	23,9	24,7
Energi Fyn Handel A/S	Fast pris året ud + 1 år – uden binding		131,0	23,8	24,7
SK Energisalg A/S	Fastpris aftale 24 måneder		120,0	24,2	25,0
Syd Energi Salg A/S	Fastpris el – 12 måneder		100,0	24,7	25,4
Syd Energi Salg A/S	Fastpris el – 6 måneder		100,0	25,2	25,9
AURA El-handel	AURA Fast Privat 2017 + 2018 + 2019 Øst		191,7	25,1	26,4
NRGi Elsalg A/S	FASTPRIS EL 1 år – Øst for Storebælt		110,0	25,7	26,4
OK amba	OK El Fastpris – Vælg mellem 3 forskellige gavekort		-	26,5	26,5
Bornholms Energi A/S	FAST18		120,0	25,8	26,6
Bornholms Energi A/S	FAST17		120,0	26,0	26,8
AURA El-handel	AURA Fast Privat 2017 + 2018 Øst		191,7	25,7	27,0
EnergiMidt Handel A/S	Fastpris aftale		120,0	26,3	27,1
Bornholms Energi A/S	FAST16		120,0	26,4	27,2
AURA El-handel	AURA Fast Privat 2017 + 2018 + 2019 Øst Vind		191,7	26,0	27,3
AURA El-handel	AURA Fast Privat 2017 Øst		191,7	26,4	27,7
AURA El-handel	AURA Fast Privat 2017 + 2018 Øst Vind		191,7	26,6	27,9
AURA El-handel	AURA Fast Privat 2017 Øst Vind		191,7	27,4	28,7
NRGi Elsalg A/S	FASTPRIS EL 1 år – Øst for Storebælt + tilvalg af KLIMA EL		110,0	28,7	29,4
SEAS-NVE Strømmen A/S	GlobalEnergi 24 mdr		120,0	38,8	39,6
SEAS-NVE Strømmen A/S	GlobalEnergi 12 mdr		120,0	39,2	40,0

Mindre virksomhed 50.000 kWh **variabel pris**

## Østjylland

Elleverandør	Produkt navn	Andet	Abonnement pr. år	øre/kWh	Samlet øre/kWh
Forsyning Helsingør Elhandel A/S	Kronborg Spar		274,4	21,9	22,4
Gul Strøm A/S	Strøm til indkøbspris		348,0	23,0	23,7
Energi Fyn Handel A/S	FynskSupportEl - uden binding		132,0	23,8	24,1
NettoPower ApS	Altid billig el og 5 stjerner på Trustpilot		-	25,4	25,4
Energi Fyn Handel A/S	SpotEl - uden binding		132,0	25,7	26,0
Forsyning Helsingør Elhandel A/S	Kronborg Variabel		96,0	25,9	26,0
SK Energisalg A/S	Spotpris aftale		120,0	26,7	27,0
Bornholms Energi A/S	FLEX ØST		120,0	27,3	27,5
OK amba	OK El Variabelpris		-	27,9	27,9
AURA El-handel	AURA VariabelMåned		183,4	27,5	27,9
DONG Energy Salg & Service A/S	Flexpris		120,0	27,9	28,1
AURA El-handel	AURA VariabelMåned Vind		183,4	29,0	29,3

Mindre virksomhed 50.000 kWh **kvartalspris**

## Østjylland

Elleverandør	Produkt navn	Andet	Abonnement pr. år	øre/kWh	Samlet øre/kWh
Eniig Energi A/S	MarkedsPris		120,0	24,7	24,9
Bornholms Energi A/S	Basis		120,0	24,8	25,1
Jysk Energi A/S	Kvartals El+		100,1	25,9	26,1
EWII Energi	EWII Vindstrøm		110,4	26,9	27,2
SK Energisalg A/S	Listeprisen		120,0	27,2	27,5
Jysk Energi A/S	Kvartals El+ Med Klima tilvalg		100,1	27,7	27,9
Forsyning Helsingør Elhandel A/S	Kronborg Basis		120,0	28,4	28,6
SEAS-NVE Strømmen A/S	BasisEnergi		120,0	29,1	29,3

Mindre virksomhed 50.000 kWh **fastpris**

## Østdanmark

Elleverandør	Produkt navn	Andet	Abonnement pr. år	øre/kWh	Samlet øre/kWh
Energi Fyn Handel A/S	Fast pris året ud		131,0	22,2	22,5
Energi Fyn Handel A/S	Fast pris 3 hele år		131,0	22,7	23,0
Energi Fyn Handel A/S	Fast pris 2 hele år		131,0	23,0	23,2
Energi Fyn Handel A/S	Fast pris året ud + 3 år		131,0	23,0	23,3
Energi Fyn Handel A/S	Fast pris året ud + 2 år		131,0	23,3	23,5
Energi Fyn Handel A/S	Fast pris 24 måneder frem		131,0	23,3	23,6
Energi Fyn Handel A/S	Fast pris 1 helt år		131,0	23,4	23,7
Energi Fyn Handel A/S	Fast pris året ud + 1 år		131,0	23,8	24,1
SK Energisalg A/S	Fastpris aftale 12 måneder		120,0	23,9	24,1
Energi Fyn Handel A/S	Fast pris 12 måneder frem		131,0	24,0	24,3
SK Energisalg A/S	Fastpris aftale 24 måneder		120,0	24,2	24,4
EnergiMidt Handel A/S	Fastpris aftale		120,0	24,9	25,2
Bornholms Energi A/S	FAST18		120,0	25,8	26,0
Bornholms Energi A/S	FAST17		120,0	26,0	26,2
OK amba	OK EI Fastpris – 24 mdr.		-	26,3	26,3
Bornholms Energi A/S	FAST16		120,0	26,4	26,6

## Lejlighed 1.800 kWh variabel pris



## Vestdanmark

Elleverandør	Produktnavn	Andet	Abonnement pr. år	øre/kWh	Samlet øre/kWh
Natur-Energi A/S	Natur-Energi Introduktionstilbud	 	61,3	16,5	19,9
NettoPower ApS	Altid billig el og 5 stjerner på Trustpilot		-	22,9	22,9
OK amba	OK El Variabelpris - Vælg mellem 3 forskellige gavekort		-	27,1	27,1
Syd Energi Salg A/S	Spot el		100,0	22,3	27,9
EWII Energi	Spot-el		112,5	22,5	28,8
Thy-Mors Energi Elsalg A/S	SpotMåned		96,0	23,9	29,2
Vestforsyning Service A/S	SPOTmåned		96,0	24,5	29,8
Nef Strøm A/S	nef Strøm - fast pris 1 måned		102,5	24,2	29,9
Struer Energi - Struer Forsyning Energi A/S	Struer Energi - Spotmåned strøm		96,0	24,8	30,1
Jysk Energi A/S	Måneds El		100,1	24,8	30,4
Samstrøm A/S	Samstrøm SPOT		96,0	25,1	30,4
EWII Energi	Spot-el EWII Vindstrøm tilvalg		112,5	24,2	30,5
RAH Elhandel A/S	RAH SPOT-ENERGI		120,0	24,2	30,9
RAH Elhandel A/S	RAH VARIABEL-ENERGI		120,0	24,2	30,9
Energi Fyn Handel A/S	SpotEl - uden binding		132,0	23,8	31,1
Energi Fyn Handel A/S	FynskSupportEl - uden binding		132,0	23,8	31,1
SK Energisalg A/S, Lilleøvej 3, 4220 Korsør, tlf. 58362500	Spotpris aftale		120,0	24,7	31,3
Bornholms Energi A/S	FLEX VEST		120,0	25,1	31,8
RAH Elhandel A/S	RAH KLUB-ENERGI		120,0	25,4	32,1
Syd Energi Salg A/S	Re:EL		191,5	21,5	32,2
Jysk Energi A/S	Måneds El Med Klima tilvalg		100,1	26,8	32,4
SEF Energi A/S	SupportEnergi - El		101,3	27,9	33,5
DONG Energy Salg & Service A/S	Basis El		278,4	20,4	35,9
RAH Elhandel A/S	RAH SPAR-ENERGI		278,4	21,2	36,7
Natur-Energi A/S	Elskov		122,5	32,5	39,3
Natur-Energi A/S	Nødstrøm		383,2	22,0	43,3
DONG Energy Salg & Service A/S	Basis El med omtanke		438,4	20,4	44,8

## Lejlighed 1.800 kWh kvartalspris



## Vestdanmark

Elleverandør	Produkt navn	Andet	Abonnement pr. år	øre/kWh	Samlet øre/kWh
Langelands Elforsyning	KvartalsEL		-	19,6	19,6
Langelands Elforsyning	BasisEL		-	21,9	21,9
Hirtshals El-ForsyningsProdukt navn A/S	Markedsel		50,0	20,0	22,7
Vindstød A/S	FlexVind – UDEN binding		120,0	18,5	25,1
SEAS-NVE Strømmen A/S	Introduktionstilbud – 4 stjerner på trustpilot		60,0	22,0	25,4
Frederikshavn Elhandel A/S	Stabil-el		100,0	19,8	25,4
Frederikshavn Elhandel A/S	Miljø-el		100,0	20,6	26,2
SEF Energi A/S	Fastpris 3 måneder		101,3	20,7	26,3
Eniig Energi A/S	Forsyningspligt Aalborg City		90,0	21,6	26,6
Struer Energi – Struer Forsyning Energi A/S	Struer Energi – Basis Kvartal		45,6	24,1	26,6
SEF Energi A/S	Standard		101,3	23,1	28,7
Midt fyns Elforsyning Forsyning-spligt A/S	Kvartalspris		96,0	23,6	28,9
SEF Energi A/S	Kvartalspris		101,3	23,5	29,1
Jysk Energi A/S	Forenings El		100,1	24,0	29,5
Energi Viborg	Vores-El – støt din forening		124,0	22,6	29,5
EnergiMidt Handel A/S	Pulje-El		120,0	23,1	29,7
Eniig Energi A/S	MarkedsPris		120,0	23,2	29,8
Eniig Energi A/S	ForeningsEl		120,0	23,2	29,8
Energi Fyn Handel A/S	ForsyningspligtEl – Nr. Broby/Vøjstrup		115,5	23,5	29,9
Jysk Energi A/S	Kvartals El+		100,1	24,4	30,0
Energi Viborg	Dit-El		120,0	23,4	30,1
Natur-Energi A/S	Ren Energi Prisgaranti		122,5	23,5	30,3
Syd Energi Salg A/S	Variabel el		100,0	24,9	30,4
Energi Fyn Handel A/S	ForsyningspligtEl		127,5	23,3	30,4
Energi Fyn Handel A/S	KvartalsEl – uden binding		139,0	22,8	30,5
NRGi Elsalg A/S	FLEX EL – GRATIS oprettelse		110,0	24,7	30,8
EWII Energi	EWII Kvartal Basis		112,5	24,7	30,9
EWII Energi	EWII Vindstrøm		110,4	25,1	31,3
Jysk Energi A/S	Forenings El Med Klima tilvalg		100,1	25,8	31,3
Jysk Energi A/S	Kvartals El+ Med Klima tilvalg		100,1	26,2	31,8
Syd Energi Salg A/S	Basis el		100,0	26,3	31,9



Lejlighed 1.800 kWh **kvartalspris** (fortsat)

## Vestdanmark

Elleverandør	Produkt navn	Andet	Abonnement pr. år	øre/kWh	Samlet øre/kWh
EWII Energi	EWII Kvarstal Basis EWII Vindstrøm tilvalg		112,5	26,2	32,4
Eniig Energi A/S	MarkedsPris KlimaEl		120,0	26,4	33,0
NRGi Elsalg A/S	FLEX EL – GRATIS oprettelse + tilvalg af KLIMA EL		110,0	27,7	33,8
SEAS-NVE Strømmen A/S	BasisEnergi		120,0	27,4	34,0
AURA El-handel	AURA FastEl Vest		175,0	24,4	34,2
Eniig Energi A/S	Lys i Afrika Strøm		120,0	28,2	34,8
AURA El-handel	AURA FastEl Vest Vind		175,0	25,4	35,1
Verdo Go Green A/S	Verdo El Vest		240,0	22,6	36,0
Vindstød A/S	PlusVind – UDEN binding		319,2	19,5	37,2
RAH Elhandel A/S	RAH FAST-ENERGI		114,0	31,3	37,7
Nibe Elsalg A/S	Fri El		300,0	21,1	37,8
Aars El-Handel A/S	Fri El		300,0	21,1	37,8
Vesthimmerlands El-Forsyning A/S	Fri El		300,0	21,1	37,8
Natur-Energi A/S	Ren Energi		122,5	34,4	41,2
SEAS-NVE Strømmen A/S	GlobalEnergi		120,0	37,0	43,6
Vindstød A/S	PuljeVind		120,0	40,3	46,9
Natur-Energi A/S	Ren Energi Plus		122,5	44,9	51,7

Lejlighed 1.800 kWh **fastpris**

## Vestdanmark

Elleverandør	Produkt navn	Andet	Abonnement pr. år	øre/kWh	Samlet øre/kWh
OK amba	OK El Fastpris – Vælg mellem 3 forskellige gavekort		-	25,9	25,9
Syd Energi Salg A/S	Fastpris el – 24 måneder		100,0	21,9	27,5
Syd Energi Salg A/S	Fastpris el – 12 måneder		100,0	22,6	28,1
Syd Energi Salg A/S	Fastpris el – 6 måneder		100,0	22,9	28,4
Energi Fyn Handel A/S	Fast pris året ud – uden binding		131,0	21,2	28,4
SK Energisalg A/S, Lilleøvej 3, 4220 Korsør, tlf. 58362500	Fastpris aftale 12 måneder		120,0	21,9	28,6
Energi Fyn Handel A/S	Fast pris 2 hele år – uden binding		131,0	21,5	28,8
Energi Fyn Handel A/S	Fast pris året ud + 2 år – uden binding		131,0	21,7	29,0
Energi Fyn Handel A/S	Fast pris 1 helt år – uden binding		131,0	21,8	29,1
Energi Fyn Handel A/S	Fast pris 24 måneder frem – uden binding		131,0	21,8	29,1
SK Energisalg A/S, Lilleøvej 3, 4220 Korsør, tlf. 58362500	Fastpris aftale 24 måneder		120,0	22,4	29,1
Energi Fyn Handel A/S	Fast pris året ud + 1 år – uden binding		131,0	22,1	29,4
NRGi Elsalg A/S, Dusager 22, 8200 Århus N., tlf. 70 11 45 00	FASTPRIS EL 1 år – Vest for Storebælt		110,0	23,7	29,8
EnergiMidt Handel A/S	Fastpris aftale		120,0	23,9	30,6
SEF Energi A/S	Fastpris 36 måneder		106,5	24,9	30,9
SEF Energi A/S	Fastpris 24 måneder		106,5	25,1	31,0
SEF Energi A/S	Fastpris 12 måneder		106,5	25,5	31,4
Bornholms Energi A/S	FAST18		120,0	25,8	32,4
Bornholms Energi A/S	FAST17		120,0	26,0	32,7
NRGi Elsalg A/S, Dusager 22, 8200 Århus N., tlf. 70 11 45 00	FASTPRIS EL 1 år – Vest for Storebælt + tilvalg af KLIMA EL		110,0	26,7	32,8
Bornholms Energi A/S	FAST16		120,0	26,4	33,0
AURA El-handel	AURA Fast Privat 2017 + 2018 + 2019 Vest		191,7	23,6	34,2
SEAS-NVE Strømmen A/S	FastEnergi 24 mdr		120,0	27,6	34,3
SEAS-NVE Strømmen A/S	FastEnergi 12 mdr		120,0	27,8	34,5
AURA El-handel	AURA Fast Privat 2017 + 2018 Vest		191,7	24,1	34,7
DONG Energy Salg & Service A/S	Basis El Fastpris		279,4	19,6	35,1
AURA El-handel	AURA Fast Privat 2017 + 2018 + 2019 Vest Vind		191,7	24,5	35,1
AURA El-handel	AURA Fast Privat 2017 Vest		191,7	25,0	35,6
AURA El-handel	AURA Fast Privat 2017 + 2018 Vest Vind		191,7	25,0	35,6
AURA El-handel	AURA Fast Privat 2017 Vest Vind		191,7	25,9	36,6
DONG Energy Salg & Service A/S	Basis El Fastpris med omtanke		424,1	19,6	43,2
SEAS-NVE Strømmen A/S	GlobalEnergi 24 mdr		120,0	37,2	43,9
SEAS-NVE Strømmen A/S	GlobalEnergi 12 mdr		120,0	37,4	44,1

## Parcelhus 4.900 kWh variabel pris



## Vestdanmark

Elleverandør	Produkt navn	Andet	Abonnement pr. år	øre/kWh	Samlet øre/kWh
Natur-Energi A/S	Natur-Energi Introduktionstilbud	 	61,3	16,5	17,7
NettoPower ApS	Altid billig el og 5 stjerner på Trustpilot		-	22,9	22,9
Syd Energi Salg A/S	Spot el		100,0	22,3	24,4
EWII Energi	Spot-el		112,5	22,5	24,8
Syd Energi Salg A/S	Re:EL		191,5	21,5	25,4
Thy-Mors Energi Elsalg A/S	SpotMåned		96,0	23,9	25,9
DONG Energy Salg & Service A/S	Basis El		278,4	20,4	26,1
Nef Strøm A/S	nef Strøm - fast pris 1 måned		102,5	24,2	26,3
Vestforsyning Service A/S	SPOTmåned		96,0	24,5	26,5
Energi Fyn Handel A/S	FynskSupportEl - uden binding		132,0	23,8	26,5
Energi Fyn Handel A/S	SpotEl - uden binding		132,0	23,8	26,5
EWII Energi	Spot-el EWII Vindstrøm tilvalg		112,5	24,2	26,5
RAH Elhandel A/S	RAH VARIABEL-ENERGI		120,0	24,2	26,7
RAH Elhandel A/S	RAH SPOT-ENERGI		120,0	24,2	26,7
Struer Energi - Struer Forsyning Energi A/S	Struer Energi - Spotmåned strøm		96,0	24,8	26,7
Jysk Energi A/S	Måneds El		100,1	24,8	26,9
RAH Elhandel A/S	RAH SPAR-ENERGI		278,4	21,2	26,9
Samstrøm A/S	Samstrøm SPOT		96,0	25,1	27,1
SK Energisalg A/S	Spotpris aftale		120,0	24,7	27,1
OK amba	OK El Variabelpris - Vælg mellem 3 forskellige gavekort		-	27,1	27,1
Bornholms Energi A/S	FLEX VEST		120,0	25,1	27,6
RAH Elhandel A/S	RAH KLUB-ENERGI		120,0	25,4	27,9
Jysk Energi A/S	Måneds El Med Klima tilvalg		100,1	26,8	28,9
DONG Energy Salg & Service A/S	Basis El med omtanke		438,4	20,4	29,4
Natur-Energi A/S	Nødstrøm		383,2	22,0	29,9
SEF Energi A/S	SupportEnergi - El		101,3	27,9	30,0
Natur-Energi A/S	Elskov		122,5	32,5	35,0



## Parcelhus 4.900 kWh kvartalspris



## Vestdanmark

Elleverandør	Produkt navn	Andet	Abonnement pr. år	øre/kWh	Samlet øre/kWh
Langelands Elforsyning	KvartalsEL		-	19,6	19,6
Vindstød A/S	FlexVind – UDEN binding		120,0	18,5	20,9
Hirtshals El-ForsyningsProdukt navn A/S	Markedsel		50,0	20,0	21,0
Langelands Elforsyning	BasisEL		-	21,9	21,9
Frederikshavn Elhandel A/S	Stabil-el		100,0	19,8	21,9
Frederikshavn Elhandel A/S	Miljø-el		100,0	20,6	22,7
SEF Energi A/S	Fastpris 3 måneder		101,3	20,7	22,7
SEAS-NVE Strømmen A/S	Introduktionstilbud – 4 stjerner på trustpilot		60,0	22,0	23,2
Eniig Energi A/S	Forsyningspligt Aalborg City		90,0	21,6	23,4
Struer Energi – Struer Forsyning Energi A/S	Struer Energi – Basis Kvartal		45,6	24,1	25,0
SEF Energi A/S	Standard		101,3	23,1	25,2
Energi Viborg	Vores-El – støt din forening		124,0	22,6	25,2
Midtfyns Elforsyning Forsyning-spligt A/S	Kvartalspris		96,0	23,6	25,6
SEF Energi A/S	Kvartalspris		101,3	23,5	25,6
EnergiMidt Handel A/S	Pulje-El		120,0	23,1	25,5
Eniig Energi A/S	MarkedsPris		120,0	23,2	25,6
Eniig Energi A/S	ForeningsEl		120,0	23,2	25,6
Energi Fyn Handel A/S	KvartalsEL – uden binding		139,0	22,8	25,7
Energi Fyn Handel A/S	ForsyningspligtEl – Nr. Broby/Vøjstrup		115,5	23,5	25,8
Energi Viborg	Dit-El		120,0	23,4	25,9
Jysk Energi A/S	Forenings El		100,1	24,0	26,0
Energi Fyn Handel A/S	ForsyningspligtEl		127,5	23,3	25,9
Natur-Energi A/S	Ren Energi Prisgaranti		122,5	23,5	26,0
Vindstød A/S	PlusVind – UDEN binding		319,2	19,5	26,0
Jysk Energi A/S	Kvartals El+		100,1	24,4	26,5
Syd Energi Salg A/S	Variabel el		100,0	24,9	26,9
NRGi Elsalg A/S	FLEX EL – GRATIS oprettelse		110,0	24,7	26,9
EWII Energi	EWII Kvartal Basis		112,5	24,7	27,0
Nibe Elsalg A/S	Fri El		300,0	21,1	27,2
EWII Energi	EWII Vindstrøm		110,4	25,1	27,4
Jysk Energi A/S	Forenings El Med Klima tilvalg		100,1	25,8	27,8



## Parcelhus 4.900 kWh kvartalspris (fortsat)



## Vestdanmark

Elleverandør	Produkt navn	Andet	Abonnement pr. år	øre/kWh	Samlet øre/kWh
Aars El-Handel A/S	Fri El		300,0	21,1	27,2
Vesthimmerlands El-Forsyning A/S	Fri El		300,0	21,1	27,2
Verdo Go Green A/S	Verdo El Vest		240,0	22,6	27,5
AURA El-handel	AURA FastEl Vest		175,0	24,4	28,0
Jysk Energi A/S	Kvartals El+ Med Klima tilvalg		100,1	26,2	28,3
Syd Energi Salg A/S	Basis el		100,0	26,3	28,3
EWII Energi	EWII Kvartal Basis EWII Vindstrøm tilvalg		112,5	26,2	28,5
Eniig Energi A/S	MarkedsPris KlimaEl		120,0	26,4	28,8
AURA El-handel	AURA FastEl Vest Vind		175,0	25,4	29,0
SEAS-NVE Strømmen A/S	BasisEnergi		120,0	27,4	29,8
NRGi Elsalg A/S	FLEX EL - GRATIS oprettelse + tilvalg af KLIMA EL		110,0	27,7	29,9
Eniig Energi A/S	Lys i Afrika Strøm		120,0	28,2	30,6
RAH Elhandel A/S	RAH FAST-ENERGI		114,0	31,3	33,7
Natur-Energi A/S	Ren Energi		122,5	34,4	36,9
SEAS-NVE Strømmen A/S	GlobalEnergi		120,0	37,0	39,4
Vindstød A/S	PuljeVind		120,0	40,3	42,7
Natur-Energi A/S	Ren Energi Plus		122,5	44,9	47,4

Parcelhus 4.900 kWh **fastpris**

## Vestdanmark

Elleverandør	Produkt navn	Andet	Abonnement pr. år	øre/kWh	Samlet øre/kWh
Energi Fyn Handel A/S	Fast pris året ud – uden binding		131,0	21,2	23,8
Syd Energi Salg A/S	Fastpris el – 24 måneder		100,0	21,9	24,0
Energi Fyn Handel A/S	Fast pris 2 hele år – uden binding		131,0	21,5	24,2
Energi Fyn Handel A/S	Fast pris året ud + 2 år – uden binding		131,0	21,7	24,4
SK Energisalg A/S	Fastpris aftale 12 måneder		120,0	21,9	24,4
Energi Fyn Handel A/S	Fast pris 1 helt år – uden binding		131,0	21,8	24,5
Energi Fyn Handel A/S	Fast pris 24 måneder frem – uden binding		131,0	21,8	24,5
Syd Energi Salg A/S	Fastpris el – 12 måneder		100,0	22,6	24,6
OK amba	OK El Fastpris – Vælg mellem 3 forskellige gavekort		-	24,7	24,7
Energi Fyn Handel A/S	Fast pris året ud + 1 år – uden binding		131,0	22,1	24,8
SK Energisalg A/S	Fastpris aftale 24 måneder		120,0	22,4	24,9
Syd Energi Salg A/S	Fastpris el – 6 måneder		100,0	22,9	24,9
DONG Energy Salg & Service A/S	Basis El Fastpris		279,4	19,6	25,3
NRGi Elsalg A/S	FASTPRIS EL 1 år – Vest for Storebælt		110,0	23,7	25,9
EnergiMidt Handel A/S	Fastprisafale		120,0	23,9	26,4
SEF Energi A/S	Fastpris 36 måneder		106,5	24,9	27,1
SEF Energi A/S	Fastpris 24 måneder		106,5	25,1	27,3
AURA El-handel	AURA Fast Privat 2017 + 2018 + 2019 Vest		191,7	23,6	27,5
SEF Energi A/S	Fastpris 12 måneder		106,5	25,5	27,7
AURA El-handel	AURA Fast Privat 2017 + 2018 Vest		191,7	24,1	28,0
Bornholms Energi A/S	FAST18		120,0	25,8	28,2
DONG Energy Salg & Service A/S	Basis El Fastpris med omtanke		424,1	19,6	28,3
AURA El-handel	AURA Fast Privat 2017 + 2018 + 2019 Vest Vind		191,7	24,5	28,4
Bornholms Energi A/S	FAST17		120,0	26,0	28,4
Bornholms Energi A/S	FAST16		120,0	26,4	28,8
AURA El-handel	AURA Fast Privat 2017 Vest		191,7	25,0	28,9
AURA El-handel	AURA Fast Privat 2017 + 2018 Vest Vind		191,7	25,0	28,9
NRGi Elsalg A/S	FASTPRIS EL 1 år – Vest for Storebælt + tilvalg af KLIMA EL		110,0	26,7	28,9
AURA El-handel	AURA Fast Privat 2017 Vest Vind		191,7	25,9	29,8
SEAS-NVE Strømmen A/S	FastEnergi 24 mdr		120,0	27,6	30,0
SEAS-NVE Strømmen A/S	FastEnergi 12 mdr		120,0	27,8	30,3
SEAS-NVE Strømmen A/S	GlobalEnergi 24 mdr		120,0	37,2	39,6
SEAS-NVE Strømmen A/S	GlobalEnergi 12 mdr		120,0	37,4	39,9

Parcelhus m. elvarme 15.000 kWh **variabel pris**

## Vestdanmark

Elleverandør	Produkt navn	Andet	Abonnement pr. år	øre/kWh	Samlet øre/kWh
Natur-Energi A/S	Natur-Energi Introduktionstilbud	 	61,3	16,5	16,9
DONG Energy Salg & Service A/S	Basis El		278,4	20,4	22,3
Syd Energi Salg A/S	Re:EL		191,5	21,5	22,8
NettoPower ApS	Altid billig el og 5 stjerner på Trustpilot		-	22,9	22,9
Syd Energi Salg A/S	Spot el		100,0	22,3	23,0
RAH Elhandel A/S	RAH SPAR-ENERGI		278,4	21,2	23,1
EWII Energi	Spot-el		112,5	22,5	23,3
DONG Energy Salg & Service A/S	Basis El med omtanke		438,4	20,4	23,4
Thy-Mors Energi Elsalg A/S	SpotMåned		96,0	23,9	24,5
Natur-Energi A/S	Nødstrøm		383,2	22,0	24,6
Energi Fyn Handel A/S	FynskSupportEl - uden binding		132,0	23,8	24,7
Energi Fyn Handel A/S	SpotEl - uden binding		132,0	23,8	24,7
Nef Strøm A/S	nef Strøm - fast pris 1 måned		102,5	24,2	24,9
EWII Energi	Spot-el EWII Vindstrøm tilvalg		112,5	24,2	25,0
RAH Elhandel A/S	RAH VARIABEL-ENERGI		120,0	24,2	25,0
RAH Elhandel A/S	RAH SPOT-ENERGI		120,0	24,2	25,0
Vestforsyning Service A/S	SPOTmåned		96,0	24,5	25,2
Struer Energi - Struer Forsyning Energi A/S	Struer Energi - Spotmåned strøm		96,0	24,8	25,4
SK Energisalg A/S	Spotpris aftale		120,0	24,7	25,5
Jysk Energi A/S	Måneds El		100,1	24,8	25,5
Samstrøm A/S	Samstrøm SPOT		96,0	25,1	25,7
Bornholms Energi A/S	FLEX VEST		120,0	25,1	25,9
RAH Elhandel A/S	RAH KLUB-ENERGI		120,0	25,4	26,2
OK amba	OK El Variabelpris - Vælg mellem 3 forskellige gavekort		-	27,1	27,1
Jysk Energi A/S	Måneds El Med Klima tilvalg		100,1	26,8	27,5
SEF Energi A/S	SupportEnergi - El		101,3	27,9	28,6
Natur-Energi A/S	Elskov		122,5	32,5	33,3

## Parcelhus m. elvarme 15.000 kWh kvartalspris



## Vestdanmark

Elleverandør	Produkt navn	Andet	Abonnement pr. år	øre/kWh	Samlet øre/kWh
Vindstød A/S	FlexVind – UDEN binding		120,0	18,5	19,3
Langelands Elforsyning	KvartalsEL		-	19,6	19,6
Hirtshals El-ForsyningsProdukt navn A/S	Markedsel		50,0	20,0	20,3
Frederikshavn Elhandel A/S	Stabil-el		100,0	19,8	20,5
Frederikshavn Elhandel A/S	Miljø-el		100,0	20,6	21,3
SEF Energi A/S	Fastpris 3 måneder		101,3	20,7	21,3
Vindstød A/S	PlusVind – UDEN binding		319,2	19,5	21,6
Langelands Elforsyning	BasisEL		-	21,9	21,9
Eniig Energi A/S	Forsyningspligt Aalborg City		90,0	21,6	22,2
SEAS-NVE Strømmen A/S	Introduktionstilbud – 4 stjerner på trustpilot		60,0	22,0	22,4
Nibe Elsalg A/S	Fri El		300,0	21,1	23,1
Aars El-Handel A/S	Fri El		300,0	21,1	23,1
Vesthimmerlands El-Forsyning A/S	Fri El		300,0	21,1	23,1
Energi Viborg	Vores-El – støt din forening		124,0	22,6	23,5
Energi Fyn Handel A/S	KvartalsEl – uden binding		139,0	22,8	23,8
SEF Energi A/S	Standard		101,3	23,1	23,8
EnergiMidt Handel A/S	Pulje-El		120,0	23,1	23,9
Eniig Energi A/S	MarkedsPris		120,0	23,2	24,0
Eniig Energi A/S	ForeningsEl		120,0	23,2	24,0
Energi Fyn Handel A/S	ForsyningspligtEl		127,5	23,3	24,2
SEF Energi A/S	Kvartalspris		101,3	23,5	24,2
Energi Viborg	Dit-El		120,0	23,4	24,2
Verdo Go Green A/S	Verdo El Vest		240,0	22,6	24,2
Midtfyns Elforsyning Forsyning-spligt A/S	Kvartalspris		96,0	23,6	24,2
Energi Fyn Handel A/S	ForsyningspligtEl – Nr. Broby/Vøjstrup		115,5	23,5	24,3
Natur-Energi A/S	Ren Energi Prisgaranti		122,5	23,5	24,3
Struer Energi – Struer Forsyning Energi A/S	Struer Energi – Basis Kvartal		45,6	24,1	24,4
Jysk Energi A/S	Forenings El		100,1	24,0	24,6
Jysk Energi A/S	Kvartals El+		100,1	24,4	25,1
NRGi Elsalg A/S	FLEX EL – GRATIS oprettelse		110,0	24,7	25,4
EWII Energi	EWII Kvartal Basis		112,5	24,7	25,4



Parcelhus m. elvarme 15.000 kWh **kvartalspris** (fortsat)

## Vestdanmark

Elleverandør	Produkt navn	Andet	Abonnement pr. år	øre/kWh	Samlet øre/kWh
Syd Energi Salg A/S	Variabel el		100,0	24,9	25,5
AURA El-handel	AURA FastEl Vest		175,0	24,4	25,6
EWII Energi	EWII Vindstrøm		110,4	25,1	25,9
Jysk Energi A/S	Forenings El Med Klima tilvalg		100,1	25,8	26,4
AURA El-handel	AURA FastEl Vest Vind		175,0	25,4	26,5
EWII Energi	EWII Kvarter Basis EWII Vindstrøm tilvalg		112,5	26,2	26,9
Jysk Energi A/S	Kvartals El+ Med Klima tilvalg		100,1	26,2	26,9
Syd Energi Salg A/S	Basis el		100,0	26,3	27,0
Eniig Energi A/S	MarkedsPris KlimaEl		120,0	26,4	27,2
SEAS-NVE Strømmen A/S	BasisEnergi		120,0	27,4	28,2
NRGi Elsalg A/S	FLEX EL - GRATIS oprettelse + tilvalg af KLIMA EL		110,0	27,7	28,4
Eniig Energi A/S	Lys i Afrika Strøm		120,0	28,2	29,0
RAH Elhandel A/S	RAH FAST-ENERGI		114,0	31,3	32,1
Natur-Energi A/S	Ren Energi		122,5	34,4	35,2
SEAS-NVE Strømmen A/S	GlobalEnergi		120,0	37,0	37,8
Vindstød A/S	PuljeVind		120,0	40,3	41,1
Natur-Energi A/S	Ren Energi Plus		122,5	44,9	45,7

Parcelhus m. elvarme 15.000 kWh **fast pris**

## Vestdanmark

Elleverandør	Produkt navn	Andet	Abonnement pr. år	øre/kWh	Samlet øre/kWh
DONG Energy Salg & Service A/S	Basis El Fastpris		279,4	19,6	21,5
Energi Fyn Handel A/S	Fast pris året ud – uden binding		131,0	21,2	22,0
Energi Fyn Handel A/S	Fast pris 2 hele år – uden binding		131,0	21,5	22,4
DONG Energy Salg & Service A/S	Basis El Fastpris med omtanke		424,1	19,6	22,4
Energi Fyn Handel A/S	Fast pris året ud + 2 år – uden binding		131,0	21,7	22,6
Syd Energi Salg A/S	Fastpris el – 24 måneder		100,0	21,9	22,6
Energi Fyn Handel A/S	Fast pris 1 helt år – uden binding		131,0	21,8	22,7
Energi Fyn Handel A/S	Fast pris 24 måneder frem – uden binding		131,0	21,8	22,7
SK Energisalg A/S	Fastpris aftale 12 måneder		120,0	21,9	22,7
Energi Fyn Handel A/S	Fast pris året ud + 1 år – uden binding		131,0	22,1	23,0
Syd Energi Salg A/S	Fastpris el – 12 måneder		100,0	22,6	23,2
SK Energisalg A/S	Fastpris aftale 24 måneder		120,0	22,4	23,2
Syd Energi Salg A/S	Fastpris el – 6 måneder		100,0	22,9	23,5
NRGi Elsalg A/S	FASTPRIS EL 1 år – Vest for Storebælt		110,0	23,7	24,4
OK amba	OK El Fastpris – Vælg mellem 3 forskellige gavekort		-	24,7	24,7
EnergiMidt Handel A/S	Fastprisaftale		120,0	23,9	24,7
AURA El-handel	AURA Fast Privat 2017 + 2018 + 2019 Vest		191,7	23,6	24,8
AURA El-handel	AURA Fast Privat 2017 + 2018 Vest		191,7	24,1	25,3
SEF Energi A/S	Fastpris 36 måneder		106,5	24,9	25,6
AURA El-handel	AURA Fast Privat 2017 + 2018 + 2019 Vest Vind		191,7	24,5	25,8
SEF Energi A/S	Fastpris 24 måneder		106,5	25,1	25,8
SEF Energi A/S	Fastpris 12 måneder		106,5	25,5	26,2
AURA El-handel	AURA Fast Privat 2017 Vest		191,7	25,0	26,3
AURA El-handel	AURA Fast Privat 2017 + 2018 Vest Vind		191,7	25,0	26,3
Bornholms Energi A/S	FAST18		120,0	25,8	26,6
Bornholms Energi A/S	FAST17		120,0	26,0	26,8
Bornholms Energi A/S	FAST16		120,0	26,4	27,2
AURA El-handel	AURA Fast Privat 2017 Vest Vind		191,7	25,9	27,2
NRGi Elsalg A/S	FASTPRIS EL 1 år – Vest for Storebælt + tilvalg af KLIMA EL		110,0	26,7	27,4
SEAS-NVE Strømmen A/S	FastEnergi 24 mdr		120,0	27,6	28,4
SEAS-NVE Strømmen A/S	FastEnergi 12 mdr		120,0	27,8	28,6
SEAS-NVE Strømmen A/S	GlobalEnergi 24 mdr		120,0	37,2	38,0
SEAS-NVE Strømmen A/S	GlobalEnergi 12 mdr		120,0	37,4	38,2

Mindre virksomhed 50.000 kWh **variabel pris**

## Vestdanmark

Elleverandør	Produkt navn	Andet	Abonnement pr. år	øre/kWh	Samlet øre/kWh
NettoPower ApS	Altid billig el og 5 stjerner på Trustpilot		-	23,1	23,1
Energi Fyn Handel A/S	FynskSupportEl - uden binding		132,0	23,8	24,1
Energi Fyn Handel A/S	SpotEl - uden binding		132,0	23,8	24,1
Thy-Mors Energi Elsalg A/S	SpotMåned		96,0	23,9	24,1
NRGi Elsalg A/S	SPOT EL Basis - UDEN binding		113,3	24,0	24,2
Nef Strøm A/S	nef Strøm - fast pris 1 måned		102,5	24,2	24,5
Nef Strøm A/S	nef Spot		102,5	24,4	24,6
Vestforsyning Service A/S	SPOTmåned		96,0	24,5	24,7
SK Energisalg A/S	Spotpris aftale		120,0	24,7	24,9
Struer Energi - Struer Forsyning Energi A/S	Struer Energi - Spotmåned strøm		96,0	24,8	25,0
DONG Energy Salg & Service A/S	Flexpris		120,0	24,9	25,1
Samstrøm A/S	Samstrøm SPOT		96,0	25,1	25,3
Bornholms Energi A/S	FLEX VEST		120,0	25,1	25,4
AURA El-handel	AURA VariabelMåned		183,4	25,4	25,8
OK amba	OK El Variabelpris		-	25,8	25,8
AURA El-handel	AURA VariabelMåned Vind		183,4	26,9	27,3
NRGi Elsalg A/S	SPOT EL Basis - UDEN binding + tilvalg af KLIMA EL		113,3	27,3	27,5
SEF Energi A/S	SupportEnergi - El		101,3	27,9	28,1




Mindre virksomhed 50.000 kWh **kvartalspris**

## Vestdanmark

Elleverandør	Produkt navn	Andet	Abonnement pr. år	øre/kWh	Samlet øre/kWh
Langelands Elforsyning	KvartalsEL		-	19,6	19,6
Hirtshals El-ForsyningsProdukt navn A/S	Markedsel		50,0	20,0	21,0
Frederikshavn Elhandel A/S	Stabil-el		100,0	19,8	21,8
Langelands Elforsyning	BasisEL		-	21,9	21,9
Frederikshavn Elhandel A/S	Miljø-el		100,0	20,6	22,6
Eniig Energi A/S	Forsyningspligt Aalborg City		90,0	21,6	23,4
Struer Energi – Struer Forsyning Energi A/S	Struer Energi – Basis Kvartal		45,6	24,1	25,0
SEF Energi A/S	Standard		101,3	23,1	25,1
EnergiMidt Handel A/S	Pulje-El		120,0	23,1	25,5
Midtfyns Elforsyning Forsyning-spligt A/S	Kvartalspris		96,0	23,6	25,5
SEF Energi A/S	Kvartalspris		101,3	23,5	25,5
Eniig Energi A/S	MarkedsPris		120,0	23,2	25,6
Energi Fyn Handel A/S	KvartalsEl – uden binding		139,0	22,8	25,6
Energi Fyn Handel A/S	ForsyningspligtEl – Nr. Broby/Vøjstrup		115,5	23,5	25,8
Energi Fyn Handel A/S	ForsyningspligtEl		127,5	23,3	25,9
Jysk Energi A/S	Kvartals El+		100,1	24,4	26,4
Nibe Elsalg A/S	Fri El		300,0	21,1	27,1
Aars El-Handel A/S	Fri El		300,0	21,1	27,1
Vesthimmerlands El-Forsyning A/S	Fri El		300,0	21,1	27,1
EWII Energi	EWII Vindstrøm		110,4	25,1	27,3
Verdo Go Green A/S	Verdo El Vest		240,0	22,6	27,4
Jysk Energi A/S	Kvartals El+ Med Klima tilvalg		100,1	26,2	28,2
SEAS-NVE Strømmen A/S	BasisEnergi		120,0	27,4	29,8

Mindre virksomhed 50.000 kWh **fastpris**

## Vestdanmark

Elleverandør	Produkt navn	Andet	Abonnement pr. år	øre/kWh	Samlet øre/kWh
Energi Fyn Handel A/S	Fast pris året ud		131,0	21,2	21,4
Energi Fyn Handel A/S	Fast pris 3 hele år		131,0	21,4	21,6
Energi Fyn Handel A/S	Fast pris 2 hele år		131,0	21,5	21,8
Energi Fyn Handel A/S	Fast pris året ud + 3 år		131,0	21,6	21,8
Energi Fyn Handel A/S	Fast pris 1 helt år		131,0	21,7	21,9
Energi Fyn Handel A/S	Fast pris året ud + 2 år		131,0	21,7	22,0
Energi Fyn Handel A/S	Fast pris 24 måneder frem		131,0	21,8	22,0
SK Energisalg A/S, Lilleøvej 3, 4220 Korsør, tlf. 58362500	Fastpris aftale 12 måneder		120,0	21,9	22,2
Energi Fyn Handel A/S	Fast pris året ud + 1 år		131,0	22,1	22,4
Energi Fyn Handel A/S	Fast pris 12 måneder frem		131,0	22,2	22,5
SK Energisalg A/S, Lilleøvej 3, 4220 Korsør, tlf. 58362500	Fastpris aftale 24 måneder		120,0	22,4	22,7
EnergiMidt Handel A/S	Fastpris aftale		120,0	22,8	23,0
AURA EI-handel	AURA Fast Erhverv 2017 + 2018 Vest		191,7	24,1	24,4
OK amba	OK EI Fastpris - 24 mdr.		-	24,7	24,7
SEF Energi A/S	Fastpris 36 måneder		106,5	24,9	25,2
SEF Energi A/S	Fastpris 24 måneder		106,5	25,1	25,3
AURA EI-handel	AURA Fast Erhverv 2017 + 2018 Vest Vind		191,7	25,0	25,4
SEF Energi A/S	Fastpris 12 måneder		106,5	25,5	25,7
Bornholms Energi A/S	FAST18		120,0	25,8	26,0
Bornholms Energi A/S	FAST17		120,0	26,0	26,2
Bornholms Energi A/S	FAST16		120,0	26,4	26,6



---

**ENERGITILSYNET**  
Carl Jacobsens Vej 35  
DK-2500 Valby

Tlf. +45 4171 5400

[post@energitilsynet.dk](mailto:post@energitilsynet.dk)  
[energitilsynet.dk](http://energitilsynet.dk)

---