



29. november 2019

Sagsnummer:
19/15289
HELI

AFGØRELSE OM FASTSÆTTELSE AF TILLÆG TIL PRIS PÅ KONKURSPRODUKTER FOR 2020

RESUMÈ

Forsyningstilsynet skal senest den 1. december hvert år fastsætte et tillæg til spotprisen i medfør af § 73, stk. 3, i lov om elforsyning.

Tillægget udgør sammen med spotprisen på Nord Pool (NPS) og betaling til transport, elafgifter og moms den samlede pris for levering af el for de forbrugere, som får en ny elhandelsvirksomhed, fordi deres hidtidige elhandelsvirksomhed går konkurs eller bliver taget under rekonstruktionsbehandling og forbrugerne ikke har indgået en aftale med en anden elhandelsvirksomhed, jf. § 72 e, stk. 5.

Det er også den pris, der skal betales i tilfælde af manglende kontrakt om levering af el, jf. § 6 c, stk. 7. Dette kan f.eks. være tilfældet, hvor en lejer opsiger sin leveringsaftale med en elhandelsvirksomhed i forbindelse med en flytning og udlejer ikke indgår aftale med en anden elhandelsvirksomhed om levering af el eller udlejer beder om at få afbrudt levering af el inden for en nærmere bestemt frist.

Forsyningstilsynet fastsætter på den baggrund i alt 5 tillæg for forbrugere med et årligt forbrug på henholdsvis under og over 100 MWh, der gælder i perioden 1. januar 2020 til 31. december 2020.

Forsyningstilsynet offentliggør denne afgørelse på tilsynets hjemmeside i medfør af § 78 b i lov om elforsyning. Forsyningstilsynet offentliggør desuden priserne på elpris.dk for forbrugere med et årligt forbrug på under 100 MWh i medfør af § 72 f, stk. 2, i lov om elforsyning.

AFGØRELSE

Forsyningstilsynet fastsætter i medfør af § 72 f, stk. 3, følgende tillæg for perioden 1. januar 2020 til 31. december 2020:

- 87,8 DKK/MWh i DK2 for ikke-timemålte forbrugere med et årligt forbrug under 100 MWh.
- 89,9 DKK/MWh i DK1 for ikke-timemålte forbrugere med et årligt forbrug under 100 MWh.

FORSYNINGSTILSYNET
Carl Jacobsens Vej 35
2500 Valby

Tlf. 4171 5400
post@forsyningstilsynet.dk
www.forsyningstilsynet.dk

- 78,9 DKK/MWh i DK2 for timemålte forbrugere med et årligt forbrug under 100 MWh.
- 81,1 DKK/MWh i DK1 for timemålte forbrugere med et årligt forbrug under 100 MWh.
- 12,5 DKK/MWh i DK1 og DK2 for timemålte forbrugere med et årligt forbrug over 100 MWh.

Sagens baggrund og begrundelsen for Forsyningstilsynets afgørelse fremgår nedenfor.

SAGSFREMSTILLING

Forsyningstilsynet skal i denne sag bestemme et tillæg til spotprisen, som vil blive anvendt i tilfælde af, at en elhandelsvirksomhed går konkurs, jf. elforsyningslovens § 72 e, stk. 5, eller pga. manglende kontrakt om levering af el, jf. elforsyningslovens § 6 c, stk. 7. Disse kunder skal tildeles et såkaldt konkursprodukt. Prisen på dette produkt skal i henhold til elforsyningslovens § 72 f, stk. 1, fastsættes af spotprisen, samt et tillæg fastsat af Forsyningstilsynet. De nye tillæg vil være gældende fra 1. januar 2020 til 31. december 2020.

Tillægget fastsættes i medfør af elforsyningslovens § 72 f, stk. 3. Forsyningstilsynet, dengang Energitilsynet, har ved afgørelse fra februar 2016 godkendt metoden til bestemmelse af tillægget. Afgørelsen er vedlagt som bilag 1. Der henvises til bilag 1 for en detaljeret beskrivelse af metoden. Metoden er i det følgende anvendt til at bestemme tillæggene, men har følgende mindre ændringer:

- Detailprisdatabaser er hentet fra Elpris.dk, der drives af Forsyningstilsynet og som erstattede prisportalen Elpristavlen, der blev drevet af Dansk Energi.
- Nye data fra Energinet.dk, kaldet fikseret residualforbrug, muliggør en opdeling af forbruget for kunder med et forbrug under og over 100 MWh. Det betyder, at der kan udregnes en vægtet spotpris for hver af de respektive forbrugergrupper. Fikseret residualforbrug blev også anvendt til bestemmelse af tillæggene for både 2019 og 2018.
- Forsyningstilsynet er ved anvendelse af Energistyrelsens prisstatistik for erhverv blevet bekendt med, at elleverandørerne har indberettet på en sådan måde, at det kan være usikkert, hvilken periode prisen dækker over. Ved bestemmelse af tillæg for timemålte forbrugere med et forbrug på over 100 MWh er der taget udgangspunkt i spotprisen for måneden før, så prisdata og spotpris dækker samme periode. Dermed sikres der en større kongruens mellem de til statistikken indberettede priser og spotprisen.

Tillægget fastsættes som et gennemsnit af forskellen mellem detailprisen og spotprisen i perioden 1. september 2018 til 31. august 2019.

Forsyningstilsynet skal fastsætte et tillæg for forbrugere med et årligt forbrug over 100 MWh for både timemålte og ikke-timemålte forbrugere. Alle forbrugere med et forbrug over 100 MWh er dog timemålte, hvorfor der til denne forbrugergruppe kun fastsættes

ét tillæg. Tilsvarende skal Forsyningstilsynet fastsætte et tillæg for forbrugere med et årligt forbrug under 100 MWh for både timemålte og ikke-timemålte forbrugere. Tillæggene skal være gældende i det prisområde, hvor elforbrugeren aftager sin elektricitet. Tillæg for timemålte forbrugere med et årligt forbrug over 100 MWh kan pga. datagrundlaget alene fastsættes for DK1 og DK2 samlet.

På det grundlag fastsættes følgende tillæg:

- Ikke-timemålte forbrugere med et årligt forbrug under 100 MWh i DK2.
- Ikke-timemålte forbrugere med et årligt forbrug under 100 MWh i DK1.
- Timemålte forbrugere med et årligt forbrug under 100 MWh i DK2.
- Timemålte forbrugere med et årligt forbrug under 100 MWh i DK1.
- Timemålte forbrugere med et årligt forbrug over 100 MWh i DK1 og DK2.

TILLÆG FOR IKKE-TIMEMÅLTE FORBRUGERE MED ET ÅRLIGT FORBRUG UNDER 100 MWH

Forsyningstilsynet har identificeret 37 spotprodukter, som har eksisteret i dataperioden fra 1. september 2018 til 31. august 2019. Disse spotprodukter indeholder ikke produkter med klimatillæg, prisloft, introduktionstilbud eller støtte til sportsklubber, jf. punkt 26 i bilag 1. Denne frasortering er valgt, da produkter med tillægsydelse har "pristillæg" og derfor ikke afspejler det generelle marked for rene variable produkter.

Den månedlige detailpris er middelværdien af prisen pr. kWh samt abonnement på de udbudte spotprodukter i henholdsvis DK1 og DK2. Der antages et forbrug på 4.000 kWh, jf. punkt 33 i den godkendte metode. Data er hentet fra Elpris.dk.

Den månedlige spotpris er middelværdien af timepriserne i den respektive måned i henholdsvis DK1 og DK2 på Nord Pool Spot (NPS). Spotprisen har på månedsniveau svinget mellem 245,5 DKK/MWh og 403,2 DKK/MWh i DK1 i dataperioden. I DK2 svingede spotprisen mellem 251,1 DKK/MWh og 407,9 DKK/MWh i samme periode

Tillægget for en given måned bestemmes som forskellen mellem detailprisen og spotprisen i måneden. Tillægget afspejler altså den underliggende mark-up i markedet for spotprodukter. Dækningsbidrag, profilomkostninger samt balanceringsomkostninger er indeholdt i tillægget.

Detailpriserne, spotpriserne samt tillæggene for henholdsvis DK2 og DK1 varierer måned for måned, jf. tabel 1. De månedlige tillæg findes ved at fratække spotprisen fra detailprisen. Det årlige tillæg bestemmes som middelværdien af tillæggene for de 12 måneder. Tillægget for ikke-timemålte forbrugere med et årligt forbrug under 100 MWh fastsættes til 87,8 DKK/MWh i DK2 og 89,9 DKK/MWh i DK1. Begge tillæg er indekseret til Q4-2019.

TABEL 1 | DETAILPRIS OG TILLÆG FOR IKKE-TIMEMÅLTE FORBRUGERE MED ET FORBRUG UNDER 100 MWH FRA 1. SEPTEMBER 2018 TIL 31. AUGUST 2019, DKK/MWH

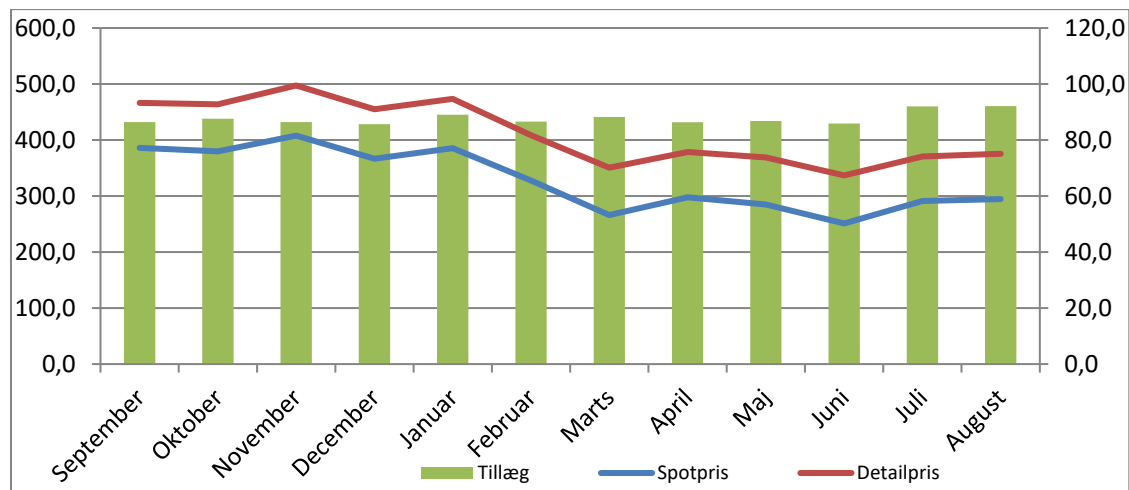
Måned	Detailpris DK2	Detailpris DK1	Spotpris DK2	Spotpris DK1	Tillæg DK2	Tillæg DK1
September	468,1	456,5	387,6	373,4	86,7	88,0
Oktober	463,4	446,1	379,3	353,8	87,5	92,3
November	498,1	492,7	408,5	403,7	86,6	85,5
December	458,3	443,8	369,4	351,3	86,3	87,3
Januar	476,3	467,7	388,0	377,8	89,6	89,7
Februar	409,9	402,9	328,9	320,6	86,9	86,7
Marts	351,6	341,9	266,5	251,2	88,5	90,5
April	377,3	372,7	296,6	290,5	86,0	86,0
Maj	367,1	363,2	283,4	278,0	86,3	90,0
Juni	336,4	332,0	250,7	245,2	85,8	89,2
Juli	369,9	371,7	290,6	289,2	91,8	96,2
August	375,5	368,4	294,6	282,5	92,1	97,0
Middelværdi	412,6	405,0	328,7	318,1	87,8	89,9

Kilde: Elpris.dk, Energinet.dk samt egne beregninger.

Note: Tillæggene beregnes ved at fratække spotprisen fra detailprisen. Tillæg, detailpris og spotpris er indekseret til Q4-2019.

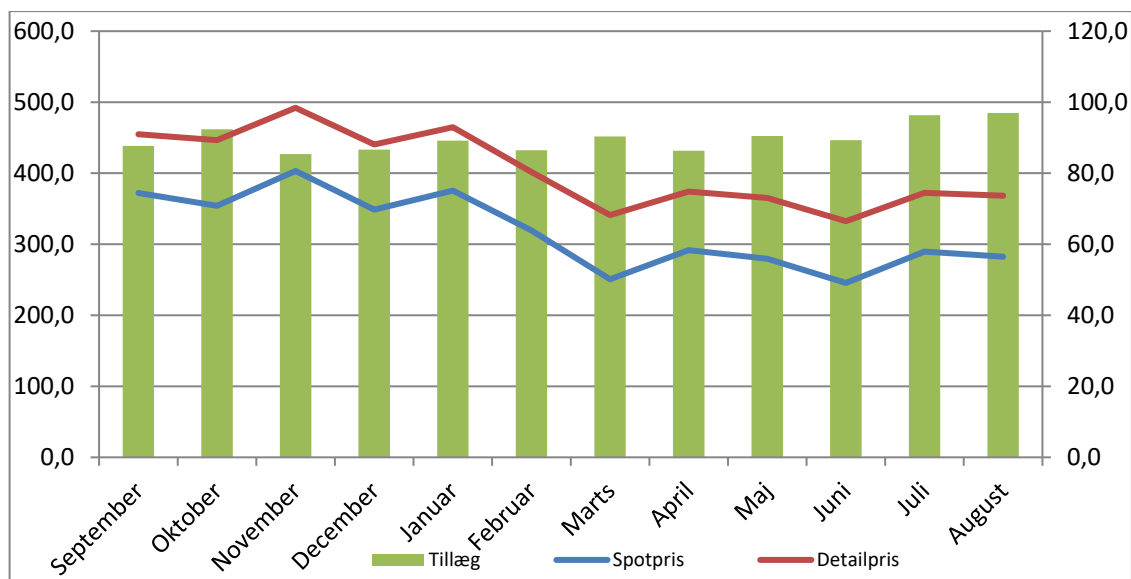
Udviklingen i spotprisen og detailprisen har været nedadgående i perioden 1. september 2018 til 31. august 2019, jf. figur 1 og 2.

FIGUR 1 | UDVIKLINGEN FOR DK2 I DETAIL- OG SPOTPRIS FRA 1. SEPTEMBER 2018 TIL 31. AUGUST 2019, DKK/MWH



Kilde: Elpris.dk, Energinet.dk, Nordpool samt egne beregninger Note: Tillæg, spotpris og detailpris er opgjort i løbende priser

FIGUR 2 | UDVIKLINGEN FOR DK1 I DETAIL. OG SPOTPRISEN FRA 1. SEPTEMBER 2018 TIL 31. AUGUST 2019, DKK/MWH



Kilde: Elpris.dk, Energinet.dk, Nordpool samt egne beregninger Note: Tillæg, spotpris og detailpris er opgjort i løbende priser.

TILLÆG FOR TIMEMÅLTE FORBRUGERE MED ET ÅRLIGT FORBRUG UNDER 100 MWH

I virksomhedernes indberettede data til elpris.dk, der danner grundlag for beregningen af tillægget, tages der ikke højde for forbrugernes individuelle omkostninger. I stedet inkluderes en gennemsnitlig forbrugers forbrugsprofil.

På den baggrund fastsættes tillægget for denne forbrugergruppe for 2019 ved at fratække profilomkostningerne fra tillægget på ikke-timemålte forbrugere, jf. punkt 42 i bilag 1.

Profilomkostninger er forbundet med opgørelsen af forbrug på ikke-timeafregnede kunder. Forbruget bliver afregnet med NPS dagsgennemsnit, men selve forbruget foregår ofte i timer med højere timepriser. Forskellen mellem prisen for den faktiske forbrugsprofil og estimerede forbrugsprofil er profilomkostningerne.

Til at vægte prisen på NPS anvendes det fikserede residualforbrug, jf. at det fikserede residualforbrug har været tilgængeligt i en årrække. Spotprisen vægtes med forbruget for forbrugergruppen med et årligt forbrug over 100 MWh.

Med indførelsen af flexafregning, vil det fikserede residualforbrug være lig det samlede forbrug fratrukket det flexafregnede forbrug fratrukket det time-afregnede forbrug.

Der er stor variation fra september 2018 til september 2019 i profilomkostningerne. Det skyldes stor variation i timeprisen på NPS.

Tillægget for timemålte forbrugere med et årligt forbrug under 100 MWh fastsættes til henholdsvis 78,9 DKK/MWh i DK2 og 81,1,1 DKK/MWh i DK1. Tillæggene er beregnet som middelværdien af de månedlige tillæg, jf. tabel 3.

Tabel 3 | TILLÆG FOR TIMEMÅLTE FORBRUGERE I DK2 OG DK1 MED ET FORBRUG UNDER 100 MWH FRA 1. SEPTEMBER 2018 TIL 31. AUGUST 2019, DKK/MWH

Måned 2018/19	Tillæg ikke timemålte DK2	Profilomkostninger DK2	Tillæg timemålte DK2	Tillæg ikke timemålte DK1	Profilomkostninger DK1	Tillæg timemålte DK1
September	86,7	6,2	80,5	88,0	6,7	81,3
Oktober	87,5	15,0	72,5	92,3	13,6	78,6
November	86,6	15,3	71,2	85,5	15,4	70,1
December	86,3	13,4	72,9	87,3	12,7	74,5
Januar	89,6	14,1	75,5	89,7	14,6	75,1
Februar	86,9	8,2	78,7	86,7	7,6	79,2
Marts	88,5	7,9	80,6	90,5	6,6	84,0
April	86,0	5,3	80,8	86,0	6,3	79,7
Maj	86,3	4,9	81,4	90,0	4,3	85,6
Juni	85,8	8,0	77,8	89,2	7,2	81,9
Juli	91,8	2,5	89,3	96,2	3,1	93,0
August	92,1	6,3	85,9	97,0	6,8	90,2
Middelværdi	87,8	8,9	78,9	89,9	8,8	81,1

Kilde: Energinet.dk samt egne beregninger.

TILLÆG FOR TIMEMÅLTE FORBRUGERE MED ET ÅRLIGT FORBRUG OVER 100 MWH

Tillægget for forbrugere med et årligt forbrug over 100 MWh bestemmes i henhold til den af Forsyningstilsynet godkendte metode. Forsyningstilsynet udregner en gennemsnitlig detailpris på spotprodukterne for forbrugergruppen og fratrækker den vægtede spotpris fra Nord Pool, jf. at der på markedet for timemålte forbrugere med et forbrug over 100 MWh om året ikke findes en prisportal eller lignende.

Spotprisen fra Nord Pool vægtes med forbruget for forbrugergruppen med et årligt forbrug over 100 MWh, jf. tilgængeligheden af det fikserede residualforbrug.

Energistyrelsen indsamler to gange årligt prisdata fra handelsselskaberne. De halvårige datasæt udarbejdes af Energistyrelsen¹ og dækker perioden fra 1. juli 2018 til 31. juni 2019. Datasættene indeholder kun priser for DK samlet. Der bestemmes derfor kun ét tillæg, som dækker begge områder. Data inkluderer kun priser, hvor mindst 95 pct. af det samlede elsalg sælges til en variabel pris. Denne grænse er anvendt, da tillægget skal afspejle prisudviklingen i spotprodukter på markedet.

Energistyrelsens datasæt er inddelt i 7 forbrugsintervaller². De to forbrugsintervaller med det laveste årlige forbrug frasorteres. Dette skyldes, at de indeholder forbrugere, der ikke er timemålte og har et årligt forbrug under 100 MWh, jf. punkt 49 i bilag 1.

Data fra Energistyrelsen er sorteret således, at der kun indgår produkter, hvor minimum 95 pct. af elsalget er solgt til en variabel pris. Den valgte grænse resulterer i et tab af forbrugsdata på mindre end 20 pct. Dermed indgår langt størstedelen af forbruget for forbrugergruppen med et årligt forbrug over 100 MWh, når tillægget beregnes.

Produkter, der indeholder tillæg, såsom klimatillæg, støtte til sportsklubber, introduktionsstilbud skal, jf. punkt 26 i bilag 1, ikke indgå i beregningerne af tillægget.

Der er ligeledes sket en vægtning med forbruget i de enkelte måneder. Denne tilgang er valgt, da det ikke er muligt at periodisere forbruget, jf. at det er givet ved halvårige indberetninger til Energistyrelsen.

Den opgjorte detailpris er et volumenvægtet gennemsnit af detailprisen for de 5 største forbrugsgrupper. Tillægget for 2020 fastsættes som et simpelt gennemsnit af tillæggene for de to halvår. Forsyningstilsynet har forskudt spotprisen med en måned for at beregne tillægget i forhold til leveringstidspunktet, jf. tabel 4.

Tabel 4 | PERIODISERINGSOVERSIGT OVER UDREGNING AF TILLÆG FOR KUNDER MED FORBRUG OVER 100 MWH

Faktureringsperiode	Spotpris	Tillæg
Juli	Juni	Juli
September	Juli	September
Oktober	September	Oktober
November	Oktober	November
December	November	December
Januar	December	Januar
Februar	Januar	Februar

¹ https://ens.dk/sites/ens.dk/files/elprisnotat_andet_halvaar_2018.pdf https://ens.dk/sites/ens.dk/files/Statistik/el-prisnotat_foerste_halvaar_2019.pdf

² De 7 forbrugsintervaller er opdelt på forbrugsstørrelserne: 0-20 MWh, 20-500 MWh, 500-2.000 MWh, 2.000- 20.000 MWh, 20.000-70.000 MWh, 70.000-150.000 MWh og 150.000-∞ MWh.

Marts	Februar	Marts
April	Marts	April
Maj	April	Maj
Juni	Maj	Juni
Juli	Juni	Juli

Der er ligeledes sket en vægtning med forbruget i de enkelte måneder. Denne tilgang er valgt, da det ikke er muligt at periodisere forbruget, jf. at det er givet ved halvårlige indberetninger fra Energistyrelsen.

Tillægget for timemålte forbrugere med et årligt forbrug over 100 MWh fastsættes til 12,5 DKK/MWh for 2020, jf. tabel 5.

Tabel 5 | TILLÆG FOR TIMEMÅLTE FORBRUGERE MED ET ÅRLIGT FORBRUG OVER 100 MWH, 2. HALVÅR 2017 TIL 1. HALVÅR 2018, DKK/MWH

Periode	Detailpris	Spotpris	Tillæg
2. halvår 2018	397,1	394,5	2,6
1. halvår 2019	348,4	326,0	22,4
Middelværdi	372,7	360,2	12,5

Kilde: Energinet.dk, Energistyrelsen samt egne beregninger.

Note: Tillægget beregnes ved at fratække spotprisen (forsinket 1. måned ift. faktureringsmåneden) fra detailprisen. Alle værdier er indekseret til 4. kvartal 2018.

RETSGRUNDLAG

Forsyningsstilsynet skal som afledt følge af leveringspligten for el fastsætte et tillæg til spotprisen, som samlet set udgør elprisen for de forbrugere, som får en ny el-handelsvirksomhed pga. konkurs (§ 72 e, stk. 5) eller pga. manglende kontrakt om levering af el (§ 6 c, stk. 7), jf. § 72 f, stk. 1, i lov om elforsyning³.

Bestemmelserne §§ 72 d-72 f blev indsat i elforsyningsloven ved lov nr. 577 af 4. maj 2015 på baggrund af lovforslag nr. L 151 af 25. februar 2015.

Nedenfor citeres relevante bestemmelser fra den seneste lovbekendtgørelse nr. 1009 af 27. juni 2018 af elforsyningsloven samt relevante bemærkninger fra ovennævnte lovforslag:

Elforsyningslovens § 72 f, stk. 1 og 3, fastsætter beregningen af konkursproduktet.

³ Bekendtgørelse nr. 840 af 15. august 2019 af lov om elforsyning.

§ 72 f. For timemålte aftagenumre, der aftager elektricitet efter § 6 c, stk. 7, eller § 72 e, stk. 5, fastsættes en pris svarende til Nord Pool Spots timepris pr. kWh på elspot i det prisområde, hvor elforbrugeren aftager sin elektricitet, med et tillæg, der er fastsat af Forsyningstilsynet efter stk. 3. For ikketimemålte aftagenumre, der aftager elektricitet efter § 6 c, stk. 7, eller § 72 e, stk. 5, fastsættes en pris svarende til Nord Pool Spots dagspris pr. kWh på elspot i det prisområde, hvor elforbrugeren aftager sin elektricitet, med et tillæg, der er fastsat af Forsyningstilsynet efter stk. 3. Elspotpriser tillægges endvidere net- og systemtariffer, betaling for omkostninger i medfør af § 8, stk. 1, elafgifter i henhold til lov om afgift af elektricitet og moms i henhold til momsloven.

Stk. 2. ...

Stk. 3. Forsyningstilsynet fastlægger senest den 1. december hvert år de tillæg, der er nævnt i stk. 1, 1. og 2. pkt., for det følgende kalenderår. Tillæggene skal være udtryk for niveauet for de tillæg, der anvendes på markedet i forhold til elspotprodukter for forbrug på op til 100.000 kWh om året eller på 100.000 kWh om året og derover.

I elforsyningslovens § 72 e, stk. 6, står der følgende angående kontraktmæssige forhold og fortrydelsesret på konkursproduktet:

§ 72 e.

Stk. 1-5. ...

Stk. 6. Leveringsaftalen, jf. stk. 5, er bindende for elhandelsvirksomheden i 3 måneder fra overtagelsestidspunktet. Elforbrugeren kan opsigte aftalen med 1 måneds varsel til udgangen af en måned, jf. dog stk. 7. Leveringsaftalen er bindende uden elforbrugers accept.

Stk. 7-10. ...

I bemærkningerne til elforsyningslovens § 72 e, stk. 6, fremgår yderligere angående vilkårene på konkursproduktet, jf. lovforslag L 151 af 25. februar 2015 om ændring af lov om elforsyning (Justering og udskydelse af engrosmodellen og udskydelse af leveringspligten):

”Den foreslåede bestemmelse i stk. 6 indebærer, at bindingsperioden for elhandelsvirksomhederne fastsættes til 3 måneder fra overtagelsestidspunktet, mens den for elforbrugere vil være løbende måned plus 1 måned. Efter udløbet af de 3 måneder fortsætter elhandelsvirksomhedernes leveringspligt efter elforsyningslovens § 6 b, som affattet ved § 1, nr. 8 i lov nr. 633 af 16. juni 2014, i forhold til husholdningsforbrugere, men de vil kunne tilbyde andre produkter end de i forslaget til stk. 8 nævnte, hvis de vælger at lade disse produkter ophøre.
...”

I bemærkningerne til elforsyningslovens § 72 f, stk. 1 og 3, fremgår desuden følgende angående fastsættelse af tillægget til konkursproduktet, jf. lovforslag L 151 af 25. februar 2015:

”Den foreslåede bestemmelse i stk. 1 indebærer, at priserne fastsættes til spotprisen for elektricitet for de relevante prisområder handlet på den nordiske elbørs, Nord Pool Spot, plus et tillæg, der fastsættes af Forsyningstilsynet. Spotprisen skal være timeprisen for timemålte elforbrugere og dagsprisen for ikketimemålte elforbrugere. Det fastsatte tillæg er et bruttotillæg, som også skal dække eksempelvis balanceringsomkostninger og øvrige omkostninger. Bestemmelsen har til formål at sikre, at prisen bliver så markedsnær som muligt.

De efter stk. 1, 1. og 2. pkt., fastsatte elspotpriser tillægges efter stk. 1, 3. pkt., endvidere net- og systemtariffer, PSO-omkostninger, elafgifter og moms. Dermed viderefaktureres elhandelsvirksomhedens omkostninger til disse beløb uændret til elforbrugere som en del af den samlede pris for elproduktet.

...

Den foreslåede bestemmelse i *stk. 3* indebærer, at Energitilsynet fastsætter de i forslaget til *stk. 1* nævnte tillæg. Det skal ske 1 gang årligt og senest den 1. december, således at tillæggene er kendt inden elhandelsvirksomhederne skal tilkendegive deres interesse for at deltage i fordelingsordningen efter forslaget til § 72 e, jf. lovforslagets § 1, nr. 17. Tillæggene skal være rimelige for både elhandelsvirksomhederne og de berørte elforbrugere. Derfor skal de fastsættes, således at de er udtryk for niveauet for de tillæg, der i perioden op til fastsættelsestidspunktet anvendes på markedet i forhold til elspotprodukter på henholdsvis timebasis og dagsbasis for forbrug under 100.000 kWh og forbrug på 100.000 kWh og derover. Dette kan eksempelvis ske ved, at Forsyningstilsynet for ikke-timemålte forbrug under 100.000 kWh estimerer et tillæg til Nord Pools dagspris, hvor tillægget beregnes som forskellen mellem den gennemsnitlige pris for elspotprodukter på Elpristavlen og den gennemsnitlige Nord Pool dagspris over en given periode.

For timemålte forbrug under 100.000 kWh kan tillægget eksempelvis fastsættes ved, at der fra tillægget for de ikke-timemålte forbrug fratrækkes en estimeret profilomkostning, da elhandelsvirksomhederne ikke har profilomkostninger til denne forbrugskategori. For timeafmålte forbrug på 100.000 kWh og derover kunne tillægget fastsættes ved, at Forsyningstilsynet med udgangspunkt i tillægget for timeafmålt forbrug under 100.000 kWh fastsætter tillægget for de timemålte storforbrugere som en procentsats heraf, som skal afspejle den normalt lavere profit pr. kWh ved meget store forbrug, men som samtidig skal give et incitament til, at elhandelsvirksomhederne vil påtage sig at levere til storforbrugere, som pludseligt har mistet deres elhandelsvirksomhed."

Tillægget vil blive aktuelt, hvis én af følgende hændelser indtræffer ifølge elforsyningslovens § 72 d, *stk. 4-5*:

§ 72 d.

Stk. 1-3. ...

Stk. 4. Afbryder en netvirksomhed eller Energinet sin ydelse til en elhandelsvirksomhed i henhold til betingelser for anvendelse af transmissions- og distributionsnet, der er fastsat efter offentliggjorte og af Forsyningstilsynet godkendte metoder, jf. § 73 a, overføres elhandelsvirksomhedens aftagenumre, der i datahubben er knyttet til netvirksomheden eller til Energinet, uden forsinkelse af Energinet til andre elhandelsvirksomheder efter proceduren i § 72 e.

Stk. 5. Tages en elhandelsvirksomhed under rekonstruktions- eller konkursbehandling, og har rekonstruktør eller kurator ikke inden for 1 uge derefter meddelt Energinet, at elhandelsvirksomheden videreføres, overfører Energinet uden forsinkelse elhandelsvirksomhedens aftagenumre til andre elhandelsvirksomheder efter § 72 e. Rekonstruktør eller kurator skal hurtigst muligt og senest inden for 1 uge efter insolvensbehandlings indledning meddele Energinet, om elhandelsvirksomheden videreføres.

Tillægget skal desuden anvendes i en række tilfælde, hvor en forbruger står uden kontrakt. Dette fremgår af elforsyningslovens § 6 c, som blev indsat ved lov nr. 633 af 16. juni 2014:

§ 6 c. Ejeren af en ejendom skal betale for levering af elektricitet til et aftagenummer, der forsyner ejendommen eller dele heraf, i henhold til *stk. 2-7*. Betalingsforpligtelsen indtræder ikke, i det omfang der i medfør af § 6 foreligger en aftale med ejeren eller med en anden elforbruger om levering af elektricitet til aftagenummeret.

Stk. 2. Hvis en elhandelsvirksomheds leveringsaftale til et aftagenummer opsiges af en elforbruger og der ikke foreligger en ny leveringsaftale til dette aftagenummer, skal elhandelsvirksomheden uden ugrundet ophold sende en meddelelse herom til ejeren af den ejendom, der forsynes via aftagenummeret.

Stk. 3. I meddelelsen efter *stk. 2* skal elhandelsvirksomheden give ejeren en frist på mindst 5 hverdage, fra meddelelsen er kommet frem, til at sørge for, at der indgås en ny leveringsaftale om elforsyning til aftagenummeret. Meddelelsen efter *stk. 2* skal indeholde en kontrakt om levering af elektricitet til aftagenummeret, og det skal fremgå af meddelelsen, at ejeren bliver bundet af kontrakten, hvis der ikke inden udløbet af fristen fastsat efter 1. pkt. er indgået en anden aftale om levering af elektricitet fra det

tidspunkt, hvor den opsagte aftale udløber. Meddelelsen efter stk. 2 skal indeholde oplysning om det tidspunkt, hvorfra ejeren bliver bundet af kontrakten.

Stk. 4. Ejeren bindes dog ikke af kontrakten efter stk. 3, 2. pkt., hvis forsyningen til aftagenummeret på ejerens anmodning er blevet afbrudt inden udløbet af fristen fastsat efter stk. 3, 1. pkt. Hvis ejeren anmoder elhandelsvirksomheden om at afbryde elforsyningen, skal elhandelsvirksomheden straks videregående anmodningen til netvirksomheden.

Stk. 5. Vilkårene for kontrakten efter stk. 3, 2. pkt., herunder prisen, skal svare til vilkårene for et elprodukt, der er markedsført af elhandelsvirksomheden. Ejeren skal til enhver tid kunne opsige denne aftale med højst 1 måneds varsel til udgangen af en måned.

Stk. 6. Ejeren kan tidligst blive bundet af den fremsendte kontrakt efter stk. 3, 2. pkt., ved udløbet af fristen fastsat efter stk. 3, 1. pkt., medmindre andet er aftalt.

Stk. 7. Ejeren skal betale for levering af elektricitet til aftagenummeret til den pris, som følger af § 72 f, fra det tidspunkt, hvor den opsagte aftale, jf. stk. 2, udløber, og indtil henholdsvis påbegyndelse af levering i henhold til den i stk. 3, 2. pkt., nævnte kontrakt, påbegyndelse af levering i henhold til en anden aftale, eller forsyningen er afbrudt, jf. stk. 4.

Stk. 8. Elhandelsvirksomheden kan ikke anmode netvirksomheden om at afbryde forsyningen til aftagenummeret uden ejerens accept, medmindre det har vist sig at være umuligt for elhandelsvirksomheden at få kontakt til ejeren af ejendommen efter stk. 2.

Energinet.dk samt klima-, energi- og bygningsministeren står for at fordele de berørte kunder mellem de elhandelsvirksomheder, som har budt ind, jf. elforsyningslovens § 72 e, stk. 1, 2, 3 og 10:

§ 72 e. Energinet indhenter en gang årligt i perioden den 1.-15. december tilkendegivelser fra elhandelsvirksomhederne om deres ønsker om at overtage et antal aftagenumre ved indtræden af en eller flere af de hændelser, der er nævnt i § 72 a, stk. 6, og § 72 d, stk. 4 og 5, med angivelse af eventuelle begrænsninger på det maksimale antal aftagenumre og på elforbrugere med forbrug på op til 100.000 kWh om året eller på 100.000 kWh om året og derover. Tilkendegivelsen er gældende for 1 kalenderår. Elhandelsvirksomhederne kan dog trække deres tilkendegivelser tilbage, når der ikke er indtrådt en eller flere af de hændelser, der er nævnt i § 72 a, stk. 6, og § 72 d, stk. 4 og 5, eller er indgivet konkursbegæring mod en anden elhandelsvirksomhed.

Stk. 2. Energinet sikrer, at aftagenumre med forbrug på 100.000 kWh om året og derover kan identificeres i datahubben.

Stk. 3. Ophører en elhandelsvirksomheds leverancer som følge af indtræden af en eller flere af de hændelser, der er nævnt i § 72 a, stk. 6, og § 72 d, stk. 4 og 5, identificerer Energinet uden ugrundet ophold elhandelsvirksomhedens aftagenumre i datahubben og fordele aftagenumrene via datahubben på de elhandelsvirksomheder, der er tilmeldt, jf. stk. 1. Elhandelsvirksomhederne kan ikke afvise de tildelte aftagenumre.

Stk. 4-9. ...

Stk. 10. Energi-, forsynings- og klimaministeren fastsætter nærmere regler om fordelingen af aftagenumre, herunder fastlæggelse af en fordelingsnøgle, der ud fra et tilfældighedsprincip sikrer en ligelig fordeling af aftagenumrene mellem de tilmeldte elhandelsvirksomheder under hensyn til elhandelsvirksomhedernes tilkendegivelser efter stk. 1.

De elhandelsvirksomheder, der får tildelt en kunde i medfør af § 72 e, stk. 3, i lov om elforsyning, har følgende oplysningsforpligtelse over for disse kunder i medfør af § 72 e, stk. 5, der er sålydende:

Stk. 5. Elhandelsvirksomhederne giver uden ugrundet ophold meddelelse til hver enkelt af de elforbrugere, hvis aftagenumre elhandelsvirksomhederne har fået tildelt efter stk. 3. Meddelelsen skal indeholde oplysninger om navnet på elhandelsvirksomheden,

begrundelsen for, at elforbrugeren er overdraget til denne virksomhed, og en leveringsaftale i henhold til regler udstedt efter § 6 a. Bindingsperiode og pris fastsættes efter stk. 6 og § 72 f.

Dertil er der fastsat følgende i § 3 i bekendtgørelse nr. 1233 af 6. november 2015 om elhandelsvirksomhedernes opgaver og forpligtelser i forbindelse med levering af elektricitet til elkunder (elleveringsbekendtgørelsen):

§ 3. Hvis elhandelsvirksomheden agter at foretage væsentlige ændringer i kontraktbetingelserne til ugunst for forbrugeren, skal den berørte forbruger have et forudgående varsel herom på mindst 3 måneder, jf. dog **§ 4**. Varslet skal gives i et klart og forståeligt sprog ved anvendelse af e-mail, faktura eller lignende individuel kommunikation.

Stk. 2. Ved væsentlige ændringer forstås

- 1) ændringer i leveringsbetingelser og kontraktbetingelser, herunder nye vilkår,
- 2) nye gebyrer,
- 3) ændringer i prisberegningsgrundlaget i aftaler om variabel pris,
- 4) ændringer i enhedspriser for elektricitet i aftaler om fast pris,
- 5) øvrige ændringer i eksisterende priser eller gebyrer, som forhøjer det berørte prislelement med 10 % eller mere, og som samtidig forhøjer den samlede betaling med mindst 40 kr. pr. måned inkl. moms.

Stk. 3. Hvis elhandelsvirksomheden foretager uvæsentlige ændringer i priser eller gebyrer til ugunst for forbrugeren, skal den berørte forbruger varsles herom i et klart og forståeligt sprog ved anvendelse af e-mail, faktura eller lignende individuel kommunikation senest én faktureringsperiode efter ændringens ikrafttræden.

Stk. 4. Forbrugeren har ret til at hæve kontrakten med virkning fra ændringens ikrafttræden, hvis forbrugeren ikke accepterer de væsentlige eller uvæsentlige ændringer. For så vidt angår betaling for allerede leverede ydelser finder forbrugeraftalelovens § 25, stk. 2, tilsvarende anvendelse. Elhandelsvirksomheden skal i forbindelse med underretningen efter stk. 1 og 3 orientere forbrugeren om dennes ret til at hæve kontrakten.

FORSYNINGSTILSYNETS BEGRUNDELSE FOR AFGØRELSEN

Forsyningstilsynet bemærker overordnet, at tillæggene er fastsat i henhold til elforsyningsloven samt den af Forsyningstilsynet godkendte metode til bestemmelse af tillæggene. Tillægget bestemmes i medfør af elforsyningslovens § 72 f. Se tabel 6 for en oversigt over tillæggene for 2017, 2018, 2019 og 2020.

Tabel 6 | **FASTSATTE TILLÆG FOR 2017, 2018, 2019 og 2020 DKK/MWH**

Forbrugergruppe	2020 tillæg	2019 tillæg	2018 tillæg	2017 tillæg
Ikke-timemålte, under 100MWh DK2	87,8	81,6	74,7	69,7
Ikke-timemålte, under 100 MWh DK1	89,9	83,3	74,4	74,3
Timemålte, under 100MWh DK2	78,9	72,2	66,7	62,3
Timemålte, under 100 MWh DK1	81,1	75,3	68,1	68,4
Timemålte, over 100 MWh DK1 og DK2	12,5	11,8	20,8	49,1

Kilde: Elpris.dk, Energinet.dk, Energistyrelsen, Nordpool samt egne beregninger.

Note: Tillæggene for 2017, 2018 og 2019 er de faktiske tillæg fra året. De angivne værdier for 2017, 2018 og 2019 er ikke indekseret til Q4-2019.

Tillæggene for timemålte forbrugere med et årligt forbrug under 100 MWh fastsættes til henholdsvis 81,1 DKK/MWh og 78,9 DKK/MWh i DK1 og DK2 for tillæg 2020. Tillægget er således steget 5,8 DKK/MWh i DK1 og steget 6,7 DKK/MWh i DK2.

Tillægget for timemålte forbrugere med et årligt forbrug over 100 MWh fastsættes til 12,5 DKK/MWh. Det svarer til en svag stigning på 0,7 DKK/MWh eller 5,9 pct. i forhold til det tilsvarende tillæg for 2019.

Forsyningstilsynet bemærker, at forbrugere med et forbrug over 100 MWh har ressourcer til at undersøge elmarkedet og forhandle en god pris.

Forsyningstilsynet finder sammenfattende, at den hidtidigt anvendte metode for fastsættelse af konkurstillæg, som Forsyningstilsynet har korrigeret skønsmæssigt efter ovennævnte principper, udtrykker en mere retvisende metode for fastsættelse af konkurstillæg i forhold til det generelle, markedsmæssige prisniveau for el.

På den baggrund, og med henvisning til de lovbestemmelser, der gælder direkte eller har afledt virkning for fastsættelse af konkurstillæg, navnlig elforsyningslovens § 6 c og samme lovs §§ 72 d - 72 f, er det er Forsyningstilsynets vurdering, at den herefter fastsatte metode for konkurstillæg er saglig og objektiv samt afspejler det markedsmæssige prisniveau for elforbrugere, der ikke er omfattet af konkurs.

Med venlig hilsen

Barbara Hoffmann Christiansen
Kontorchef